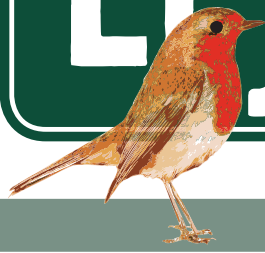


# El jardí de Sant Gervasi



NÚM. 3 | GENER 2015 | DIARI INDEPENDENT I GRATUÏT | [www.eljardidesantgervasi.com](http://www.eljardidesantgervasi.com) | DL B 25204-2014

LA BONANOVA | MONTEROLS | GALVANY | TURÓ PARC | EL FARRÓ | EL PUTXET

10

## La Rosa i la Isabel

“Treballant a Sant Gervasi” visita la tintoreria de la família Torres del carrer Teodora Lamadrid

14

## El turó de Monterols

La història del turó, avui parc, i de la família Gil que en va ser propietària des de principis del segle XIX

17

## Arbres del Turó Parc

“Explorar el jardí” proposa un itinerari entre els arbres més singulars d'aquest parc

24

## El dipòsit del Rei Martí

Es farà un centre cultural dins d'una antiga cisterna a Bellesguard



## Concert de Nadal a l'església de Sant Ildefons

Per publicitat: telèfon mòbil: 637 96 16 17 / correu e.: [marti@eljardisg.com](mailto:marti@eljardisg.com)

**¡OFERTAS  
INMOBILIARIAS EN  
EL INTERIOR!**

**Century 21**  
KECONDAL

T. 93 418 76 00

 **farina  
pasta fresca**  
[www.farinapastafresca.com](http://www.farinapastafresca.com)  
  
Mercat de Sant Gervasi / 934179656

## EXPO ALFOMBRA IRÁN

alfombras y kilims, persas orientales y modernas

**REBAJAS 50-70%**

c/ Laforja 109, (esq. Calvet) Tel. 93.209.95.80

[www.expoalfombrairan.com](http://www.expoalfombrairan.com)

**JOAQUIM  
IMMA**

CANSALADERIES & XARCUTERIES

plaça Joaquim Folguera 9  
Tel. 93 417 29 15  
08022 Barcelona

PRODUCTES  
ARTESANALS

**VOLS  
VENDRE  
EL TEU PIS  
O LLOGAR-LO?  
TRUCA'NS**

**TURROBCN**  
ASSESSORS IMMOBILIARIS

**93 200 02 72**

Aribau, 314 - 08006 Barcelona  
[info@turrobcn.com](mailto:info@turrobcn.com)  
[www.turrobcn.com](http://www.turrobcn.com)



# Línia L7



la fórmula més ràpida

Nous trens per a una línia que t'acosta al centre de la ciutat de manera més segura, més còmoda, més ecològica, més ràpida.

Av. Tibidabo – Pl. Catalunya: 9 minuts



Nous espais per viatjar que et fan guanyar temps



## la porta del jardí



### CRÈDITS

**Edició:**  
El jardí de Sant Gervasi SL  
**Coordinació comercial:**  
Martí Rodríguez Mestre  
martir@eljardisg.com  
**Coordinació editorial:**  
Jesús Mestre Campi  
jesus@eljardisg.com  
© Textos: dels autors  
© Fotografies i il·lustracions:  
s'esmenta l'autoria a peu  
d'il·lustració o la seva procedència  
**Redacció:** Gràcia Farràs,  
M. Antònia Font Fernández,  
Jesús Mestre, Montse Roig,  
Javuer Sardà  
**Correcció d'estil:**  
Ester Bonet  
**Disseny de maqueta i maquetació:** Jesús Mestre, Gràcia Farràs i Mestre&Farràs scp  
**Impressió:** Torniq  
Dipòsit legal B 25204-2014  
**Fotografia de coberta:**  
Aleix Fernandez: Concert a Sant Ildefons, el 11 de gener

**Avis legal:** El titular de la publicació no serà responsable de cap error, inexactitud o irregularitat que puguin tenir els continguts publicitaris o dels patrocinadors. Per tant, estarà exempt de qualsevol responsabilitat derivada d'eventuals descomptes, ofertes i promocions de tercers, que es puguin oferir en la publicació. Tampoc no es fa responsable de les opinions i continguts expressats per tercers persones en la publicació.

### EDITORIAL

La notícia de l'adequació d'una gran cisterna a Bellesguard per fer-hi un equipament cultural ens ha semblat significativa per Sant Gervasi i l'hem destacat en aquest nou número de la revista, en aquest cas a la contraportada acompanyada d'un reportatge fotogràfic. Volem fer el mateix amb altres notícies que donin protagonisme al barri. Ens cal la vostra col·laboració per tenir coneixement de les notícies locals que no solen tenir ressò a la premsa generalista. Aquest febrer ens porta el Carnaval i les festes del rei Carnestoltes i a la revista se'n parla, com volem fer amb la majoria de festes populars que formen part de la tradició del país i, sobretot, dels barris de Sant Gervasi. Potser aquí no és la festa més popular però forma part destacada del calendari festiu. Finalment comentar que s'han obert dues noves seccions a la revista, que volem que tinguin continuïtat. Una és "treballant a Sant Gervasi", una secció de vida quotidiana a partir de la memòria fotogràfica que vol donar a conèixer activitats, feines i comerços molt arrelats al barri. L'altra és "explorar el jardí", una secció que anirà descobrint els diversos parcs i jardins de Sant Gervasi tot proposant un itinerari que descobreix arbres monumentals, singulars o remarcables. Aquest itinerari el fem de la mà d'una especialista en la matèria. I també fem notar que un pit-roig visita la capçalera de la revista. És un ocell migratori, molt sociable i que li agrada molt remenar pels jardins, que anuncia l'hivern i el fred.

### SUMARI

- Agenda** | 4-5
- Nomenclator** | 5
- Notícies del barri, breus** | 6  
Concert coral a Sant Ildefons  
M. Antònia Font Fernández  
Donació al Centre d'Acollida Assís
- Articles** | 8  
Torna el rei Carnestoltes  
La funció del disfraz en el desenvolupament del nió, Criastina Turó
- Treballant a Sant Gervasi** | 10  
La Rosa i la Isabel, tintoreres,  
Javier Sardà i Jesús Mestre
- Històries de Cassoles** | 14  
El turó de Monterols i la història de la família Gil, Mercè Ferrer
- Casa Sagnier** | 16  
A propòsit dels propòsits
- 17 | Explorar el jardí**  
Itinerari entre els arbres del Turó Parc, Maria Josep Tort
- 18 | Gent Gran**  
Què és el projecte Radars?,  
Els beneficis de l'Arteràpia en el malalt d'Alzheimer, Neus Rodríguez
- 20 | La cartellera del barri**  
La canço d'autor arriba a Sant Gervasi amb el festival BarnaSants, Sandra Tello
- 21 | Cuina de mercat**  
La pasta, no engreixa! I és ben saludable, Daniel Bottini
- 22 | Pels petits de casa**  
Gràcia Farràs
- 23 | Passatemps. Adreces**
- 24 | Contraportada**  
El Dipòsit d'aigua del Rei Martí, a Bellesguard, Jesús Mestre



**LA DIVERSIÓ ÉS PURA CIÈNCIA**

Aprendre mentre gaudeixes és possible. Un planetari, un bosc inundat i més de 1.000 m<sup>2</sup> de ciència per tocar i descobrir amb tots els sentits.

Acosta't a l'únic lloc on oci i ciència, per fi, es troben.

[www.cosmoaixa.com/agenda](http://www.cosmoaixa.com/agenda)

CLIENTS "LA CAIXA" ENTRADA GRATUÏTA

MENORS 16 ANYS ENTRADA GRATUÏTA

4€ ENTRADA ADULT

# CosmoCaixa





## notícies del barri

### Concert coral a Sant Ildefons

Els dies a l'entorn de les festes de Nadal es fan concerts i altres manifestacions culturals com aquesta actuació de Contrapunto Vocale

► **M. Antònia Font Fernández**

El diumenge 11 de gener, el cor Contrapunto Vocale va treure les carpetes de concert a la mateixa seu on assagen: la parròquia de Sant Ildefons. Des de casa seva, van acollir una bona colla d'orelles, i dic bona no sols per la quantitat de gent que hi havia, prou acceptable, sinó també perquè els oients van ser tot orelles del principi al final.

El repertori constava de tres blocs. En primer lloc, van cantar quatre cançons d'església: des de l'«O memoriale» de Cererols (segle svii) fins al «Sanctus-Benedictus» de Vila (nascut el 1966). Tot seguit, van interpretar sis cançons populars catalanes i mallorquines, com ara *La dama de Mallorca* i *La filadora*. Finalment (segons el programa i malgrat que ja hem passat les festes), van delitar-nos amb tres nades, entre les quals *Ring Christmas bells*. El final de veritat el van tancar El noi de la mare i Joan del Riu. L'únic que vam trobar a faltar alguns oients és poder ubicar l'església que il·lustrava els programes. L'important, però, és que tots



vam gaudir d'una bona estona gràcies al treball dels cantaires i del director, Josep Miquel Mindán, que, entre altres cors, en dirigeix un altre del barri: el Cor Albada. Per saber més de Contrapunto Vocale, podeu anar a [www.contrapuntovocale.cat](http://www.contrapuntovocale.cat).

Vista del presbiteri de l'església parroquial de Sant Ildefons, amb els cantaires del cor Contrapunto Vocale situat davant de l'altar. Entre ells i el públic, hi ha el director del cor Josep Miquel Mindán. Fotografia d'Aleix Fernandez

## BREUS

### Dones a la biblioteca

Fins al 24 de gener, la biblioteca Joan Maragall acull l'exposició «Sí, es va poder. La dona decideix, la societat respecta». L'ha coordinada l'artista Meca (Mrm), en col·laboració amb [Transversales.net](http://Transversales.net) i [Thefollo.com](http://Thefollo.com). La llavor d'aquest treball data del març passat, quan una seixantena d'artistes i escriptors, així com algunes entitats socials, van participar al projecte #NoLeyGllrdn. L'objectiu d'aquest projecte era manifestar el rebuig a l'avantprojecte de llei que restringia el dret de les dones a avortar. Un cop tombat, i com a crida per evitar iniciatives similars en el futur, es va gestar el treball que ara podem conèixer.

El que hi trobareu és una vintena de fotografies artístiques i pintures, quasi totes acompanyades d'un text que cita el testimoni de dones feministes. Perquè us en faceu una idea, just entrar veureu tres fetus engabiats, que representen la maternitat imposada. Com a colofó, hi ha dues vitrines amb alguns números de la revista *Transversales*, així com insígnies reivindicatives i punts de llibre. Si la selecció se us fa curta, podeu veure l'exposició completa a <http://www.transversales.net/noleylgllrdn.pdf>. I, si voleu saber-ne més, podeu anar a <http://www.cadlona.org/>.

### Donació al Centre d'Acollida Assís

► **El jardí**

Els dies 20 i 21 de desembre de 2014, Espacio Con Sentido va organitzar un Mercadillo Solidari a la seva seu de la plaça Adrià. Ara, a mitjans de gener, els responsables de la iniciativa han anat a visitar el Centre d'Acollida Assís, a qui van triar com a entitat beneficiària de la recollida de diners obtinguts durant el mercadillo, que en total has estat 740 €.

En aquests moments de crisi social, és important valorar la feina que fa el centre Assís perquè hi ha persones que tenen moltes necessitats. Més de 150 homes i dones (molts més homes, el 80%) acudeixen diàriament a aquest centre per rebre esmorzar, una dutxa calenta, roba i activitats com informàtica, tallers de treballs manuals (de preciosos objectes que després venen allà on tenen cabuda), etc. I el més important: allà troben companyia, conversa, igualtat en el tracte, i és el que els ajuda a seguir endavant amb una vida que "no els ha tractat gaire bé".

Amb la visita a Assís s'ha parlat amb els professionals que hi treballen (molts fa

més de 10 anys que col·laboren com a voluntaris...) i sobretot amb els que visiten el Centre com a usuaris: quines històries de vida...!! Així que sí, un cop més, des d'Espacio Con Sentido es reafirma que "ajudar sempre ajuda": la tasca solidària reconforta i a més, s'ha pogut deixar a Assís els diners i les 16 bosses de roba per a

home que es van recollir en el mercadillo. I tot gràcies a les aportacions de la gent del barri amb el material que van portar i a la gent que va venir a comprar els seus regals de Nadal al mercadillo. Aquesta donació, doncs, ha estat possible gràcies a molta gent de Sarrià Sant Gervasi. Va per tots ells!

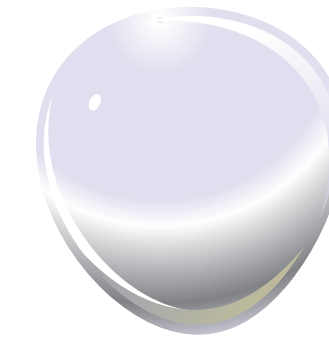


### Quart Minvant



L'octubre de 2010 va néixer a la Casa Sagnier un projecte per experimentar en la literatura col·laborativa, dirigida per Carme Rodríguez. Cinc persones arrelades al barri van seguir la proposta i el juny de 2011 van decidir anomenar-se Cataclís Sant Gervasi. Elles són Carme Andreu, Lila Fiorini, Maria Rosa Godes, David Hispano i Carmen Lemus. La primavera de 2014 es va publicar el seu primer llibre de ficció, *Quart Minvant*, a l'editorial Aurifany. És una història feta a deu mans sobre les conseqüències del malefici de Maddi la deessa de l'Amboto, muntanya de Zugarramurdi, sobre les dones que al llarg de cinc generacions gesten l'estigma d'una taca que marcarà per sempre més el seu destí.

## Centre Integral de Bellesa i Salut



etern  
centre Wellness

## Depilació definitiva Làser Alejandrita



[www.eternwellness.com](http://www.eternwellness.com)

C/ Arimon 18-20 | 08022 Barcelona | tel. 93 181 39 34

Dilluns-Divendres: 9:30 a 22:00 h. | Dissabte: 10:00 a 18:00 h. | Diumenge: 10:00 a 14:00 h.

Visites i vacunacions  
Medicina interna  
Cirurgia  
Neurologia  
Laboratori  
Etologia i comportament  
Diagnòstic per imatge  
Urgències i hospitalització  
Visites i pinsa a domicili  
Perruqueria i botiga  
i molt més!

**-20% la 1ª visita!**  
**-5€ la 1ª perruqueria!**

C/ST. EUSEBI Nº48-50 LOCAL 2 08006 BARCELONA TELF: 935116828 URG: 680737916  
E-MAIL: centreveterinaritrapelles@gmail.com

**RÀPID MODOLELL**  
F. BALAGUER  
Reparació de calçat  
Servei de serralleria  
Duplicat de claus  
Comandaments de pàrquing  
Claus i comandaments per cotxe i motos  
c/ Modolell, 57, local 4 Barcelona  
franbalaguer@gmail.com  
DLL 16-20h DM-DV 9-14h/16-20h DS 10-13:30 h  
dilluns matí tancat

**PER PUBLICITAT**  
telèfon mòbil:  
637 96 16 17  
correu e.:  
marti@eljardisg.com

# Torna el rei Carnestoltes

La setmana del 12 al 19 de febrer hi ha les festes de Carnaval a Sant Gervasi

► **El jardí**  
El calendari de festes de les comunitats tradicionals agrupa tots aquells actes en què es fa alguna celebració particular. Aquest calendari recull des de tradicions ancestrals, com són les festes dels solsticis d'hivern i estiu que se celebren des de la prehistòria, fins a aportacions de les diverses cultures que han tingut influència al país, com la celta —Carnaval, Tots Sants—; la jueva —Pasqua, Pentecosta—; la romana, que va començar a fer una sistematització d'aquestes tradicions, fins a arribar al calendari litúrgic cristià que les ordenà i els donà un contingut de caràcter religiós i espiritual. Alhora, al llarg de la història cada país i cada comunitat afegeixen i singularitzen les celebracions que consideren més properes, fins a la confecció dels calendaris festius de caràcter eminentment local. Aquests, des de finals de l'edat mitjana i sobretot a l'edat moderna, es reunien en la consuetat i acostumen a destacar les particularitats del lloc. Les festes de Carnaval o d'en Carnestoltes, situades entre els cicles de

Nadal i de Pasqua, trenquen la dinàmica de les festes de marcat caràcter religiós. També és una celebració lunar i per aquest motiu no té una data fixa al calendari sinó que és una festa mòbil. L'arribada del Carnestoltes portava disbauxa i uns pocs dies de festa, abans d'entrar a la llarga Quaresma. Tot i ser un moment ben cru de l'hivern, també és quan els dies s'allarguen clarament i el sol comença a escalfar; d'aquesta manera, aquesta festa també és una celebració que proposa renovació.  
La setmana de Carnaval comença amb el Dijos Gras, que aquest any cau en el dia 12 de febrer, i és el dia de l'arribada del rei Carnestoltes que governarà al llarg d'aquesta setmana. També és el dia que es menja la truita amb botifarra d'ou. El dissabte és el dia que se sol fer la rua amb les comparses i els balls de disfresses, una altra de les característiques diferenciades d'aquesta festa. Abans de la Guerra Civil s'hi feien balls de disfresses en molts teatres i locals socials de Barcelona i Sant Gervasi, com els que es feien a l'Ateneu. Finalment el Dimecres de Cendre tanca aquest cicle, amb l'enterrament de la sardina. També és tradició fer, aquest dia, una sardina. Per uns pocs dies, aquesta festa permet la disbauxa i ser política ment incorrectes.

# La función del disfraz en el desarrollo del niño

► **Cristina Turú**  
En estas fechas, tan próximas al carnaval; los niños empiezan a planear y a solicitar sus disfraces. A la mayoría de niños les gusta mucho disfrazarse, de hecho hay niños que no solo se disfrazan en celebraciones especiales; sino que utilizan el disfraz como forma de juego habitual.  
Es beneficioso que el niño se disfrace, cambie de rol y de identidad durante un rato. De este modo dan rienda suelta a su creatividad, aprenden jugando y estimulan su imaginación. Disfrazándose interpretan otros personajes, empatizando y poniéndose en su lugar, ensayan otra personalidad, otra manera de actuar y de sentir, viendo el mundo desde otro punto de vista.  
La fantasía es natural y saludable para el equilibrio emocional del niño, por lo que debemos permitirle explorar nuevos mundos, imaginar y crear. A través del disfraz el niño también puede expresar sus sentimientos y su manera de ver el mundo; por lo que debemos respetar las preferencias que exprese a la hora de disfrazarse. Animar a disfrazarse a nuestro hijo y compartir con él sus intereses, sin duda será una actividad beneficiosa para ambos.  
Cristina Turú es psicóloga

zamos dicha información, podremos conocer como el niño percibe determinadas situaciones y podremos ayudarle. Programar de que se va a disfrazar este año por carnaval puede ser un excelente ejercicio para su hijo, ya que aprenderá a negociar, a tomar decisiones, a reflexionar para decidir de qué disfrazará, para finalmente, el día de la celebración poder desarrollar un juego individual o en grupo con otros niños, utilizando otros roles, reglas y normas alejadas de las habituales. También podemos realizar el disfraz en casa, involucrando al niño en la confección del mismo. De este modo potenciaremos la creatividad, planificación y ejecución del mismo. Realizando este tipo de actividades manuales el niño perfecciona su psicomotricidad y aprende a esforzarse para conseguir sus objetivos. Si un niño no quiere disfrazarse de algo, no debemos obligarlo a hacerlo. El niño se tiene que sentir a gusto y seguro con el disfraz, por lo que debemos evitar que se sienta ridiculo o forzado.  
Fundación Infantil  
Fundación Infantil  
POR LA PROTECCIÓN FAMILIAR

**LA MAYOR RED INMOBILIARIA DEL MUNDO**

+ DE 73 PAISES + DE 7.700 AGENCIAS  
+ DE 130.000 ASESORES INMOBILIARIOS

Calvet 56  
08021-Barcelona  
Tel: 932 402 272  
info@c21alpha.es  
www.c21alpha.es

**Century 21**  
ALPHA

**COMPRAR - VENDER - ALQUILAR**

**CONSULTA MÉDICA**

► Tratamiento de **HERNIA DISCAL**, mediante técnica percutánea mínimamente invasiva, con control de rayos X, sin necesidad de ingreso y con el alta médica en 4 horas.

► Tratamiento del dolor:

- Tratamiento de la rodilla con el método **ORTHOKINE**, clínicamente probado y avalado por el Ministerio de Sanidad
- Triple tratamiento **OZONOTERAPIA:** Paravertebral, Intradiscal y Autohemoterapia

El Dr. Jaime Soler i Subirats es un referente en la especialidad de Traumatología y Reumatología. Dirige la Unidad de Cirugía Mínimamente Invasiva. Es licenciado en Medicina con la calificación de sobresaliente en la Universidad de Barcelona.

**CONSULTA MÉDICA**  
Cap d'Unitat de Cirurgia Avançada  
Minimament Invasiva de Columna  
Rda. General Mitre, 135 08022 Barcelona  
T. 933 623 784 M. 648 784 742  
drjaumesoler@gmail.com

# Un equip de pediatria excel·lent

**El Servei de Pediatria de l'Hospital Universitari Quirón Dexeus guanya un dels Premis Excel·lència Professional del COMB**

El premi s'ha entregat en un acte celebrat el passat desembre amb la participació de l'alcaldede Barcelona, Xavier Trias, i el president del COMB, Jaume Padrós, que va declarar que "en l'actual context de crisi, aquests premis posen de relleu la importància de la reivindicació del professionalisme i de la qualitat del sistema sanitari".



L'equip de pediatria premiat està dirigit pel Dr. Vicente Molina

Pediatria, Urgències, Neonatologia, Hospitalització, Alergologia, Cirurgia pediàtrica i neonatal, Cirurgia plàstica, Cirurgia urològica, Dermatologia, Dietètica i nutrició, Endocrinologia, Fisioteràpia respiratòria, Genètica, Hematologia, Logopèdia, Malformacions cranials, Massatge infantil, Neurocirurgia, Neurologia, Neuropsicologia, Odontologia, Psicologia infància i adolescència, Psiquiatria, Traumatologia, Unitat de Nutrició, Unitat d'atenció a l'adolescent, Unitat d'atenció al nen adoptat, Unitat de patologies del creixement i Unitat del diagnòstic i tractament de trastorns de desenvolupament.

**PAIDO - Servei de Pediatria de l'Hospital Universitari Quirón Dexeus**

**CONSULTA**  
C/ Anglí 31, 2ª planta  
08017 Barcelona  
Tel.: 93 205 57 57

**CONSULTA**  
C/ Sabino de Arana 5-19,  
planta 0 consulta 4  
08028 Barcelona  
Tel.: 93 546 01 26

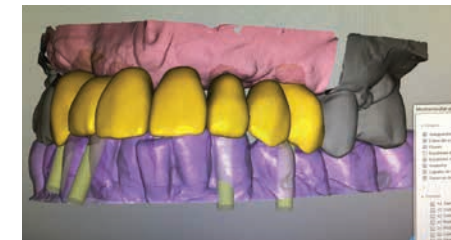
**URGÈNCIES 24H**  
H.U. Quirón Dexeus  
C/ Sabino Arana 5  
08028 Barcelona

**HOSPITAL UNIVERSITARI QUIRÓN Dexeus**

info@paidodex.com · www.pediatriadexeus.com · www.quiron.es/es/barcelona\_dexeus

# Nuevas tecnologías aplicadas en la CLÍNICA DENTAL BARENBLIT

La Odontología en 3D es como ver la vida en colores



Los novedosos avances tecnológicos ya están incorporados con la tecnología en 3 Dimensiones y digital en el campo de la medicina en general y también en la odontología en la CLÍNICA DENTAL BARENBLIT, en especial para los implantes dentales y sus prótesis.

¿De donde venimos?  
La CLÍNICA DENTAL BARENBLIT comenzó hace 60 años, en 1955, fundada por la Dra. Ofelia Scheinin de Barenblit quién ya fue pionera en su tiempo por ser odontóloga siendo mujer, por su carácter personal y con los últimos avances de la época aportando una filosofía conservadora respecto a la metodología de aquellos tiempos, haciendo énfasis en la prevención especialmente de los pacientes infantiles, hoy en día, somos un equipo multidisciplinario encabezado por el Dr Pablo Barenblit Scheinin, hijo de la Dra. Scheinin, y docente de la Universidad de Barcelona así como co-Director del Master de Implantología y Prótesis de la misma Universidad.  
¿Qué especialidades de la odontología tenemos?  
En la clínica dental Barenblit ofrecemos odontología general, higienes por odontólogos, pediátrica, estética, problemas articulares, además de cirugía y prótesis con o sin implantes.

¿Qué novedades tenemos?  
En la CLÍNICA DENTAL BARENBLIT, hemos ido implementando los distintos procesos en los diagnósticos y tratamientos con recursos novedosos como el mundo digital y de las 3 Dimensiones, incrementando así la calidad y seguridad de los estudios y con una mejora considerable en la predictibilidad y la calidad de las prótesis dentales, los implantes dentales, cirugía oral y tratamientos que se apoyan en estas técnicas para su más precisa localización.  
¿Cómo se implementa la tecnología digital en los diagnósticos?  
Por medio de maquetas tridimensionales individuales para cada persona, en la CLÍNICA DENTAL BARENBLIT podemos hacer estudios previos a los tratamientos que mejoran y suponen una más larga duración.  
¿Cómo se implementa la tecnología digital en los tratamientos?  
Con las guías quirúrgicas, en la CLÍNICA DENTAL BARENBLIT podemos colocar implantes dentales con lo que se llama técnica mínima-

mente invasiva o como dicen quienes lo han vivido "implantes sin cirugía", ya que no suele requerir ni siquiera suturas. A más, podemos hacer una cirugía virtual sobre un modelo informático y comprobar cómo sería el resultado real.

¿Cómo se implementa la tecnología digital en las prótesis?  
Mucha gente cree que todas las "fundas" o prótesis dentales son similares, pero en la CLÍNICA DENTAL BARENBLIT nos preocupamos por la excelencia profesional y por eso utilizamos los sistemas de última generación de CAD CAM  
¿Y lo último en moldes?  
Impresoras 3D para la obtención de modelos de diagnóstico y de trabajo previo o de laboratorio.  
¿Y respecto a los materiales?  
Coronas cerámicas con los últimos materiales como el disilicato de Litio y el Circonio.  
¿Estamos lejos?  
Creemos en una relación de proximidad y procuramos movernos con recursos técnicos y humanos de nuestro entorno, lo que se denomina Km. 0, por lo que creemos que somos una clínica dental del barrio para la gente del barrio con recursos humanos y tecnológicos de primer nivel. También el laboratorio dental amb el que colaborem es proper i especialitzat en diseny 3D.  
¿Solo trabajamos con pacientes privados?  
No. Prestigiosas compañías de salud confían en nuestro equipo, por lo que pueden visitarse también aquellas personas afiliadas a las pólizas de medicina general de Adeslas, Medi fiact, Asefa o Assistència Sanitaria Colegial que cubren las visitas de revisión y algunas de las pruebas complementarias para diagnosticar enfermedades.

Clínica Dental Barenblit



**VALE POR 50% DESCUENTO** EN PRIMERA HIGIENE BUCAL  
REGALO: CEPILLO CON PASTA DE DIENTES ESPECIAL PARA CADA CASO  
\*PRIMERA VISITA SIN CARGO PARA EL PACIENTE  
\* NO INCLUYE PRUEBAS COMPLEMENTARIAS NI RADIOGRAFÍAS

c/Mandri, nº41, bajos  
info@clinicadentalbarenblit.com  
934.177.804 o 615.954.652  
www.clinikadentalbarenblit.com

# treballant a Sant Gervasi

## La Rosa i la Isabel, tintorereres

Des de principis dels anys cinquanta, al carrer Teodora Lamadrid, hi ha la tintoreria de la família Torres que dóna un servei molt apreciat al barri

► **Fotografies: Javier Sardà; textos: Jesús Mestre**

Les tintoreries són uns comerços estretament vinculats a la vida del barri: els seus clients solen ser el veïnat més proper i la delicada feina que realitzen els porta a mantenir una relació gairebé de confidencialitat amb la clientela.

En Miquel Torres i la Rosa González van obrir la tintoreria del carrer Teodora Lamadrid 22, l'any 1952. Era un matrimoni jove, de poc més de trenta anys, que empenien una aventura incerta. Van començar vivint a la mateixa botiga, una pràctica habitual en molts comerços de la ciutat de l'època. Coneixien l'ofici i van saber invertir en una maquinària que s'adequava a les limitacions d'espai del local que era a l'hora, lloc de treball i d'habitatge. També acceptaven feines de costura que delegaven a tercers.

A finals dels anys cinquanta van comprar una màquina de neteja en sec que els va permetre ser més eficients en la feina. Tot i així, la matinada del divendres 9 de març de 1962 hi va haver un gran enfonsament a la cruïlla dels carrers Teodora Lamadrid i Castanyer, un esllavissament provocat per una mina d'aigua que seguia la llera de l'antic torrent de Castanyer. El mateix dia va desaparèixer dins de la foradada que es va fer una persona, Leoncio Miranda un obrer de l'empresa que va anar a fer les primeres feines d'apuntament dels edificis 10 i 12 del Castanyer, els més afectats. Tant la tintoreria com la botiga de queviures del costat van quedar molt malmeses, i la nova màquina de neteja en sec es va enfonsar i va quedar inservible. Segons va informar La Vanguardia en les setmanes següents, no es va trobar el cadàver de Miranda.

Com a conseqüència de l'enfonsament, la botiga de queviures es traslladà a un altre lloc del mateix carrer i la tintoreria es va ampliar. Rosa González va dirigir el negoci fins a gairebé la seva mort, el 1994, i després la va succeir la filla, Isabel Torres, que el mena actualment.

La tintoreria fa neteja i planxat de vestits delicats, tant d'home com de dona, tractament de pells i neteja de catifes, tot i que aquestes darreres tasques actualment es fan en tallers especialitzats. Segueixen fent l'especialitat de neteja i planxat de vestits delicats com els de núvia, de nit o de gales especials.



Al costat, Rosa González el juny de 1993; a baix, la seva filla Isabel Torres l'any 2015, totes dues a la tintoreria del carrer Teodora Lamadrid. A sota, publicitat de la tintoreria de finals dels anys cinquanta, presentant la nova màquina de rentat en sec, i una fotografia de la família Torres González el maig de 1966, davant mateix de la tintoreria.



# ¿SABES CUÁL ES EL VALOR DE TU CASA?

PARA SABER EL VALOR REAL DE TU INMUEBLE PODRÁS RECURRIR A LOS PROFESIONALES INMOBILIARIOS Century21 KeCondal, QUE TE HARÁN UNA ESTIMACIÓN DE VALOR GRATUITA, SIN NINGÚN COMPROMISO.

### ALGUNOS DE NUESTROS PISOS EN EXCLUSIVA DE VENTA

<b>VALLCARCA</b>  PISO Excelente piso para parejas. Velocidad 1.500 revoluciones, 60 m. de superficie, dos habitaciones, un baño, propiedad para entrar a vivir, orientación sur-este, suelo de parquet, carpintería exterior de pvc. <b>60m2 2H 1b</b> <b>197.000€</b> Ref.: ke0017-0165 kecondal@century21.es	<b>PARÍS</b>  PISO Orientado a sur, tranquilo, con fachada a poca altura. Dispone de 4 dormitorios, 2 baños, salón de 25m2 y cocina con lavadero. Ideal ubicación. Parking opcional. Vivienda recientemente actualizada. Beca de 1970. <b>100m2 4H 2b</b> <b>325.000€</b> Ref.: ke0017-0175 kecondal@century21.es	<b>F. MACIÀ</b>  PISO Reformado completamente en octubre de 2014 con muy buenas calidades, aluminio y laminado piso en magnífica zona, cerca Liria Diagonal y Franco Macià. Ascensor y parking. <b>95m2 3h 2b</b> <b>386.500€</b> Ref.: ke0017-00arm kecondal@century21.es	<b>HURTADO</b>  PISO Excelente piso acabado de reformar a estrenar, muy luminoso, muy buenas calidades, climatizado, cocina equipada. Dispone, además, de dos pequeños patios privados. <b>120m2 4H 2b</b> <b>420.000€</b> Ref.: ke0017-0176 kecondal@century21.es	<b>CRAWINCKEL</b>  PISO Magnífico piso de 275 m2 construido, con terraza de 10m2, muy próximo a Via Augusta y al Turó Park. Para actualizar: Gran salón comedor (biblioteca de 70m con chimenea), amplio recibidor, cocina office y lavadero. <b>160m2 5H 2b</b> <b>460.000€</b> Ref.: ke0017-0139 kecondal@century21.es
<b>ARIBAU</b>  PISO Piso muy tranquilo, acogedor, equipado y reformado, con mucha luz y tranquilidad, con vistas a la ciudad y a la calle Aribau. <b>130m2 4h 2b</b> <b>535.000€</b> Ref.: ke0017-0117 kecondal@century21.es	<b>SANT GERVASI - CLINICA QUIRÓN</b>  CHALET ADOSADO Sin alejarse del centro y de los servicios, comercios, transportes, podemos disfrutar de este chalet adosado, situado al lado de la naturaleza y de unas increíbles vistas al mar y a toda la ciudad. <b>175m2 5H 3b</b> <b>575.000€</b> Ref.: ke0017-0151 kecondal@century21.es	<b>PJE FORASTE</b>  ATICO Fantástico. Calle tranquila, pero todo cercano con vistas a la montaña. Zona con jardín, piscina comunitaria, frontón, trastero y plaza parking. Tiene una gran terraza de 32m2. <b>150m2 2h 1b</b> <b>599.000€</b> Ref.: ke0017-0157 kecondal@century21.es	<b>CALVET</b>  PISO Magnífico piso de 275 m2 construido, con terraza de 10m2, muy próximo a Via Augusta y al Turó Park. Para actualizar: Gran salón comedor (biblioteca de 70m con chimenea), amplio recibidor, cocina office y lavadero. <b>275m2 7H 3b</b> <b>900.000€</b> Ref.: ke0017-IGCALV kecondal@century21.es	<b>RASET</b>  PISO Los Tres Torres, 310 m2 de superficie, 28 m2 de cocina, 50 m2 de comedor, 38 m2 de terraza, 5 habitaciones dobles, 3 baños, un área propiedad para entrar a vivir, orientación sur-este. <b>300m2 5H 4b</b> <b>1.130.000€</b> Ref.: ke0017-0147 kecondal@century21.es

Creem testos flotants per a les teves petites plantes o cactus. El mode més original de reutilitzar ampolles de vi decorant l'espai que tu vulguis.

Utilitza el codi "jardi" i l'enviament serà gratuït: [www.floatingislands.es](http://www.floatingislands.es)

## FotoSarda

BOOK profesional embarazo infantil juvenil

REGALA fotos 934184305 656853193

DOCUMENTO PATRIMONIO muebles arte joyas inmuebles

[www.fotosarda.com/SantGervasi](http://www.fotosarda.com/SantGervasi)

## PERROCLICK.COM

Servei de veterinari i de perruqueria  
Treballem amb les millors marques

Ronda General Mitre, 110  
08021 Barcelona  
93 667 23 14

[www.perroclick.com](http://www.perroclick.com)  
perroclick.com  
info@perroclick.com

## Eléctrica ATENAS S.L.

INSTALACIONES • REPARACIONES • MONTAJES  
ELECTRICIDAD • LAMPISTERIA • GAS • CALEFACCIÓN

Atenas, 1 - 08006 Barcelona Tel. 93 201 67 60 Tel / Fax: 93 201 67 60  
electricatenas@yahoo.es

# Buscamos los mejores talentos

SEA ASESOR DE LA MARCA CENTURY 21, LA MAYOR RED INMOBILIARIA DEL MUNDO.

Passeig de Sant Gervasi, 90, L3 08022 - Barcelona Tel.: +34 93 418 7600  
kecondal@century21.es kecondal.century21.es

aicat - 4768



# històries de Cassoles

## El turó de Monterols i la història de la família Gil

Els arxius familiars poden aportar una valuosa documentació que ens permet conèixer millor la història del barri o de la ciutat, en aquest cas de la zona de Monterols

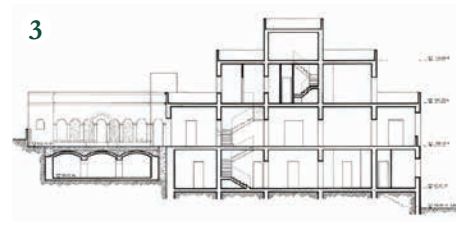
► **Mercè Ferrer**

Al lloc on avui hi ha el Parc de Monterols vivien fins a la Guerra Civil, la família Escolà Gil. L'any 1945 la seva propietària, Manuela Gil Llopart, va donar la meitat de la finca a l'Ajuntament per tal de fer el parc i poder urbanitzar la resta, que es va convertir en carrers nous i parcel·les. Això va permetre a la família tirar cap endavant als difícils temps de la postguerra.

Des del segle X hi ha documents que parlen d'aquest lloc, anomenant-lo Els Monterols incloent probablement el Turó de Modolell. El segle XII es va establir la família Monterols. Evidentment el nom, el van prendre de la finca que ja es deia així abans que ells arribessin. Aquesta família va viure aquí fins al segle XVI. Després la propietat va pertànyer a Renat Boixadors, probablement un parent dels Monterols, que no la va tenir gaire temps i el 1582 la va vendre a Pere Galvany, un propietari de terres veí. La finca va ser dels Galvany fins al 1781 que la van vendre a Pau Romeu i Miró, dit Pau de les Veles, mestre veler de la Barceloneta. Entre 1781 i 1789 segons un document d'aquesta data, Pau de les Veles va construir la Torre tal com la va conèixer la família Escolà Gil. Es va bastir sobre una edificació anterior de la qual tenim alguns indicis.

Els Romeu van romandre aquí durant tres generacions. El quart d'ells, Pau Romeu i Serrallach molt jove encara no va poder fer front als deutes i va vendre la finca a Josepa Serra i Cabanyes. Josepa estava casada amb Pere Gil i Babot, un dels grans naviliers catalans de l'època, i per mitjà d'aquest es va fer la venda a 1833. Els Romeu estaven emparentats amb els Serra: la germana de Josepa Serra estava casada amb un dels Romeu, que era capità d'un vaixell de Pere Gil. La Torre es va comprar amb diners del pare de Josepa, Josep Serra i Riba, però la va gestionar sempre en Pere Gil. Era una finca dedicada a la producció de vi a més de tenir un ús senyorial. Dels onze fills de Pere Gil i Josepa Serra, cinc van arribar a adults. Pere, el gran, va ser banquer a París i va fundar la Banca Gil. Josep, va viure a Barcelona i es va encarregar d'un altre gran projecte de la família: La Sociedad del Gas. El tercer fill, Pau, també va ser banquer i va viure a París treballant amb el seu germà Pere com a banquer. Va morir el 1896 i al seu testament va deixar l'ordre de liquidar la Banca Gil i de fer donació de la meitat dels diners de la liquidació per fer l'Hospital de Sant Pau. El quart, Leopold, era enginyer i va treballar a la Sociedad del Gas, i el petit, Claudi, era també enginyer i es va dedicar a negocis de mines i ferrocarrils.

Quan Josepa Serra va morir el 1858, la Torre va passar a la seva germana Eulàlia Serra, que va vendre l'usufruit de la finca a Josep Gil i Serra amb dret transmetre'ls als seus hereus. En Josep era solter però convivia amb una dona francesa, Josepa Asperó i Blanc. En morir l'Eulàlia (1876) va deixar la Torre als germans Gil. Amb tot, l'ús de la finca el va tenir en Josep fins que va morir un any més tard (1877) deixant la propietat de la finca als seus germans i



l'usufruit a la seva amant. Això va provocar un llarg procés entre els germans Gil i Josepa Asperó, la qual finalment, el 1886, va renunciar als seus drets a la Torre a canvi d'una pensió.

En recuperar l'ús de la finca, Leopold Gil i Serra va fer obres, acabant de convertir l'antiga finca agrícola en una mansió de luxe. Va fer un llac a la part alta del Turó que s'omplia amb una bomba des d'un pou proper. Al llac va plantar lotus (d'aquí ve el nom de Villa Lotus que va tenir la finca durant un temps). Probablement també era obra seva el Terrat de les Plantes sobre la Cisterna i una galeria, que la família en deia la gruta, que tancava aquest terrat per la banda nord amb un acabat de pedretes propi de l'època. També va plantar cupressus -xiprers de Monterrey- entre els garrofers que hi havia a la part alta del Turó. Al Leopold, li agradava molt la Torre i, ja vidu, la seva filla petita, la Manuela, l'acompanyava sovint en les seves excursions, caminant o a cavall, per aquesta finca o d'altres que també tenia. A la mort de Leopold el 1911, la finca va passar a la Manuela.

Manuela Gil s'havia casat amb Lluís Escolà i vivien al Passeig de Gràcia. A la Torre hi anaven només a l'estiu. Però el 1918 la família es va traslladar a viure tot l'any a la Torre per tal d'aconseguir una millora en la salut dels seus fills. Des de l'any 1918 al 1936 la família va viure feliç a la Torre voltats de jardins i animals, especialment aus de corral, a les quals Manuela Gil era molt aficionada.

El matrimoni Escolà-Gil tenia previst donar una parcel·la del terreny de la Torre a cada fill perquè s'hi fes una casa. Quan la filla

Fotografies de l'arxiu de la família Gil.

1- Vista de la Torre i el parc de principis dels anys quaranta; a primer terme es veu el carrer Balmes. 2- Vista de la façana principal de la casa, els anys vint. 3- Secció transversal de la Torre, realitzada per Mercè Ferrer. 4- Vista d'un indret del parc, amb un gran garrofer, el 1912. 5- M. Teresa i Joan al terrat de les Plantes el 1935, amb les cases de Francesc de P. Nebot a Balmes 360-364, al fons.

gran, la Maria Teresa, es va casar amb Joan Masriera, li van donar la parcel·la corresponent a Muntaner 440. En Joan era arquitecte i es va encarregar de la construcció de l'edifici. La seva construcció es va acabar mesos abans que comencés la Guerra Civil. A l'estiu de 1936 la família Escolà-Gil estuejava a Caldetes. Allí van anar els milicians de la FAI a buscar Lluís Escolà. Havien entrat a la Torre i no van trobar els diners. Es van emportar el Lluís tancant-lo casa seva. El Lluís va comprendre que allò acabaria malament i es va poder escapar per una petita porta de la casa que als milicians els hi havia passat desapercebuda i reunint-se amb el seus van anar a viure a Reus, on Lluís Escolà tenia un germà. Durant la Guerra Civil la Torre va ser ocupada per las Mujeres Libres, un col·lectiu anarquista que es va encarregar de l'organització de la Granja-Escuela Sant Gervasi.

Mercè Ferrer està recollint els arxius de la família Gil i els seus descendents

### De la Torre al parc de Monterols



La Torre dels Gil, construïda a finals del segle XVIII per Pau de les Veles, era un edifici de tres plantes i torratxa. A la planta baixa, hi havia l'entrada principal i dependències de servei. Al costat d'aquesta planta i aprofitant el desnivell existent hi havia una gran cisterna que s'omplia amb l'aigua de la mina del Frare Negre, que era propietat de la finca. A la primera planta hi havia el vestíbul, sala, saleta, menjador i despatx, a més d'uns quants dormitoris. Una galeria amb arcs envoltava la casa per tres dels seus costats. Hi havia també terrasses sobre els espais de servei de la planta baixa, i al mateix nivell, un jardí al qual en deien el Terrat de les Plantes que cobria una gran cisterna. Al fons d'aquest jardí hi havia una galeria coberta amb un acabat de pedretes enganxades que en deien La Gruta. A la segona planta hi havia els dormitoris, un espai de jocs per als nens, la planxa i la cuina, comunicada amb el menjador al pis de sota amb un petit ascensor accionat manualment. Envoltant el conjunt, una gran terrassa que cobria la Galeria. Al damunt de tot, hi havia la Torratxa, com a record dels temps que la casa va ser una edificació aïllada, necessitada de vigilància. La Torre estava tancada amb un doble recinte de murs. Un, que tancava tota la finca i un altre més reduït, que tancava la casa i els horts.

Quan la família va tornar després de la Guerra Civil, la Torre havia quedat inhabitable i l'Ajuntament projectava fer un parc allí. Durant sis anys la família es va oposar, però finalment van comprendre que no hi havia cap més alternativa que accedir a fer la donació dels terrenys del Parc i urbanitzar la resta. Hi havia un projecte que respectava la casa i també el llac, però el que es va executar va ser el de l'arquitecte municipal Joaquim Sellés (1940), bastant més agressiu, que va destruir la casa per donar més amplitud al carrer Alfons XII, convertint-lo en el carrer Atenes. Al desembre de 1945 van començar a enderrocar la casa. Només ha quedat l'antiga Cisterna i uns quants murs de la Planta Baixa al carrer Atenes, 13, a l'interior del local del taller de restauració Mis Queridos Muebles. És tot el que ens ha quedat de la propietat que va ser dels Gil, els Romeu, els Galvany, els Boixadors i els Monterols.

**Barnavasi, l'Eix Comercial de Sant Gervasi**

Comerç de qualitat a la part alta de la ciutat

**Eix Comercial de Sant Gervasi**  
adreça d'atenció  
Septimània, 31 bxs. D6  
08006-Barcelona

telèfon: 93 217 61 79  
horari d'atenció: de 10 a 14 h. i de 17 a 20 h.  
e-mail: barnavasi@eixosbcn.org



# A propòsit dels propòsits

## Un follet màgic elabora un informe exhaustiu sobre els nous propòsits del centre cívic de cara al 2015

Permeteu-me una breu presentació. Sóc en Brusinet: un follet del tipus invisible, amb botes de punxa, samarreta verda i un capell de color ben excèntric. Fins aquí, tot ben normal. Però la meua aportació al món i, en particular, a la humanitat del Districte de Sarríà-Sant Gervasi, és que llegeixo el pensament aliè. Així, a l'engròs i sense malícia. I per un voler de no se sap qui, tinc el do d'estirar el fil de les idees dels altres i veure-les de punta a punta. I aquesta feina que alguns poden titllar de màgica, la faig per encàrrec dels qui, aquests dies de tions i neules, m'han demanat els meus serveis: el Casal Infantil de la Casa Sagnier.



Per això, ara sóc al vestíbul de la Casa Sagnier. A banda i banda, gent que passa amb l'agenda de tallers en mà. Presses, preguntes, inscripcions. Enfilo les escales del centre cívic i entro a la ludoteca del Casal Infantil. No hi ha ningú. Però per l'aire, hi suren els bons propòsits dels nens i nenes que, fins fa quatre dies, jugaven mentre esperaven amb il·lusió el Nadal: 'Vull que tot el món estigui content', 'Que la meua cosina no es posi mai més malalta', 'M'agradaria que la meua germana no cridés tant!'. Camino una mica més per la ludoteca, i en recullo d'altres: 'Desitjo viatjar a Suècia per veure la meua família', 'No vull que els meus avis es morin'. Surto i, passadís enllà, vaig a petar a la Galeria: un lloc tranquil on deu màquines de cosir esperen, impacients, que comencin els tallers tèxtils d'aquest hivern. Tres senyores xerren al voltant d'una d'elles, mentre cusen i enfilen una conversa animada. Com que no em veuen puc saber què rumien de cara al nou any: 'Com m'agradaria poder decorar l'Aula Oberta de Costura!', 'D'aquest any no passa que aprengi a fer ganxet...'. I alehop!, en un obrir i tancar d'ulls em transporto fins a la planta baixa, desti-

nació Casal de Joves. Aterro a l'Espai de Trobada i, mentre observo com quatre adolescents s'entretenen amb el futbolí - goool!; que no tiul, que així no s'hi vall-, aviat puc saber què barrinen: 'Molaria un nou Espai de Trobada'. Desembutxaco la llista dels de Casal Infantil i veig que encara em falta per saber els propòsits del PIAD i del PIJ. Som-hi, doncs. El Punt d'Informació Juvenil ho té molt clar: 'Que vinguin més joves per consultar-nos en assessoria laboral, de mobilitat, d'estudis...'. Per no parlar del Punt d'Informació i Atenció a les Dones: 'Que les dones del barri segueixin participant, ajudant-se i empoderant-se'. Doncs bé, l'informe en qüestió ja està enllestit: 15 pàg. escrites amb Arial 12, tapa dura inclosa. I com a bon professional, ho envio als del Casal Infantil, via correu certificat. Un informe exhaustiu i altament favorable pel que fa als nous propòsits del 2015 on, a part de les gràfiques típiques d'aquests documents (barres, formatgets...) els adjunto la factura de la meua feina, mentre penso que algú, algun dia, tindrà el bon propòsit de no incrementar més l'impost pels autònoms que, com servidor, treballen per compte d'altri...

**Il·lusions òptiques / inspiracions**  
El pintor Àngel Párraga "Angelpa" mostra les seves pintures a la Casa Sagnier entre els dies 8 de gener i el 3 de febrer. Angelpa ha pintat al llarg de tota la seva vida i la seva feina s'han valorat des de molt jove. Si bé va trigar a donar a conèixer les seves obres, és el 2000 quan reprèn aquesta única i plena dedicació a la seva veritable passió, l'art de pintar. És un pintor que treballa a partir de la inspiració que li provoca les obres de grans autors, impulsant així la seva afició per promoure la creació d'un estil propi. La temàtica de la seva obra és variada i de diferents estils, encara que sempre amb la presència de la figura com a principal motiu. Alguns dels seus treballs presenten una doble imatge i perspectiva en la mateixa obra. Per poder apreciar aquesta peculiar qualitat de la pintura d'Angelpa, s'ha de visualitzar primer de prop i després allunyar-se del quadre: es veuran dues "pintures" diferents en una sola. La tècnica habitualment és oli sobre tela. **Més informació: [www.cuadros-angelpa.com](http://www.cuadros-angelpa.com)**  
**Casa Sagnier**  
c. Brusi, 51-61 08006 Barcelona  
93 414 01 95  
[ccivics.bcn.cat/casasagnier](http://ccivics.bcn.cat/casasagnier)

### I aquest mes de gener...

**DiVerdRidlvEnDrES:** activitats gratuïtes i per públic familiar cada divendres de mes a partir de les 17:30 h

Aquest gener el **Casal Infantil de la Casa Sagnier:**  
16 de gener: Multikids, el joc de les emocions.  
activitat recomanada a partir de 5 anys  
23 de gener: Divercinema, activitat recomanada a partir de 3 anys  
30 de gener: Ludoteca, activitat recomanada per a tots les edats



**Sessió Verkami:** dimarts 20 de gener a les 19 h: coneix de primera mà la plataforma més coneguda de **crowdfunding**

**Xerrada:** Com tenir cura de la teua boca a l'embaràs i del nadó durant el primer any: dijous 22 de gener a les 18 h

**Cineknitting: amb llicència per tri-cotar.** Dijous 29 de gener a les 18 h. Us proposem que veniu a veure una pel·lícula i que ho feu com a casa, amb el vostre cistell de mitja i ganxet. Activitat gratuïta.

# Itinerari entre els arbres del Turó Parc

► **Maria Josep Tort**  
Proposem una passejada pel Turó Parc tot observant les espècies d'arbres més remarcables, i els conjunts vegetals que configuren. Hi ha arbres que són anteriors al parc d'atraccions inaugurat fa un segle, com les alzines més velles, alguns pins blancs, el garrofer i els ullastres, espècies autòctones del territori. N'hi ha d'altres que són plantades de fa un segle, com el conjunt de plataners, però la majoria, algunes exòtiques, són de l'època de l'actual parc, dissenyat per Nicolau M. Rubió i Tudurí, els anys trenta, com ara les palmeres, el passeig de les magnòlies, les casuarines i, sobretot, les alzines esculpides de l'entrada.



1 ullastre; 2 alzines modelades per l'home; 3 garrofer catalogat, i 4 àlbers i platans a l'entorn de l'estany.

### Espècies d'arbres remarcables

**1 Alzines esculpides - Quercus ilex**  
Just a l'entrada principal del parc trobem 56 magnífiques alzines alineades en quatre parterres que han estat podades en forma de cilindre.

L'art d'esculpir arbres i arbust, la topiària, és una pràctica que ve de lluny i consisteix a podar i mantenir una planta amb una forma decorativa, retallant periòdicament els brots que sobrepassen el perfil de l'escultura vegetal.

**14 Alzina - Quercus ilex**  
Tres alzines remarcables pels seus corpulents troncs, la densa capçada i el bon estat de conservació estan situades a l'àrea infantil, al bosquet d'alzines i al costat de l'espai d'ombra.

L'alzina és un arbre típic de l'Europa mediterrània, fa grans boscos a la franja costanera, el seu fullatge es persistent i la seva fusta, d'una gran duresa, s'ha utilitzat durant segles per a produir carbó d'altíssima qualitat. Antigament les glans més dolces es menjaven torrades com a fruits secs o se'n feia farina per elaborar un pa de baixa qualitat.

**13 Ullastre - Olea europaea var. sylvestris**  
A l'àrea infantil trobem dos ullastres molt ufanosos que són bastant vells atenen a la dimensió del tronc i a la torsió que presenten. La capçada arrodonida és atapeïda de fulles lanceolades que tenen el revers esblanqueït. L'ullastre és la varietat silvestre de l'olivera, normalment es troba en estat arbustiu a tota l'àrea mediterrània i fa alguna incursió a l'interior. És molt resistent a la sequera i les seves olives tenen un contingut molt escàs en oli.

**12 Washingtonia**  
Un conjunt de sis washingtonies molt robustes amb fulles en forma de ventall amb un pecíol d'un metre de longitud. Poden arribar als 25 metres d'alçada i algunes s'eixamplen a la base a conseqüència del mateix pes de la palmera. Originàries dels Estats Units i de Mèxic, són molt apreciades com a planta ornamental en jardineria i es planten a la xarxa viària com arbres d'alineació.



**4 Pi blanc - Pinus halepensis**  
Dos enormes pins blancs s'eleven per sobre de la vegetació del voltant buscant la llum; possiblement s'acosten als cent anys de vida.

El pi blanc és un arbre que s'estén per a tota la conca mediterrània dins el país de l'alzinar fins als 1.200 metres d'alçada. Resisteix molt bé les sequeres extremes i necessita una gran insolació. És una espècie oportunista que envaeix fàcilment territoris abandonats i desplaça altres arbres de creixement més lent.

**9 Platan - Platanus hibrida**  
En arribar a la praderia trobem un conjunt de plàtans, alguns dels quals s'ordenen alineats al voltant de la part superior de l'estany. Tres d'ells tenen dimensions remarcables. Els plàtans són arbres grans, corpulents amb branques molt massisses i amb una escorça grisenca que es desprèn en forma de plaques irregulars. Els plàtans s'utilitzen sovint a les ciutats per l'extraordinària ombra que projecten i com arbres d'alineació.

**8 Palmera - Phoenix canariensis**  
Un grup de palmeres a l'extrem del passeig dels til·lers, una de les quals és destacable per les seves dimensions i bon estat de conservació. Originària de les illes Canàries, és l'espècie de palmera més utilitzada en jardineria a l'àrea mediterrània. Els seus fruits no són gustosos ni molsuts. Des de fa temps l'home lluita per a combatre una gravíssima plaga de l'escarabat mortu que està reduint inexorablement el nombre d'exemplars existents.

**10 Garrofer - Ceratonia siliqua**  
És un arbre centenari catalogat com arbre d'interès local, es calcula que és de l'any 1900. El garrofer és un arbre genuïnament mediterrani, de fulla persistent amb una capçada força irregular. El seu fruit, la garrofa conté un 50% de sucres i un 10% de proteïnes per la qual cosa va ser consumida intensament per l'home en èpoques de fam. Avui s'utilitzen com a farratge pel bestiar.



- 1 Alzines esculpides
- 2 Pebrers
- 3 Baladres
- 4 Pins blancs
- 5 Arbres de l'amor
- 6 Tipuanes
- 7 Magnòlies
- 8 Palmeres
- 9 Platans
- 10 Garrofer catalogat
- 11 Àlbers
- 12 Washingtonia
- 13 Ullastres
- 14 Alzines
- 15 Bellaombra
- 16 Casuarines i xiprers

Maria Josep Tort és biòloga i especialista en arbres singulars

**morera**  
ASSESSORS - FINQUES  
DES DE 1968

**ASSESSORAMENT LABORAL - FISCAL - COMPTABLE**  
**ADMINISTRACIÓ DE FINQUES**

*El compromís amb les persones.*

carrer Madrazo 54  
Ronda de Sant Pau 25-27 5-2  
Tlfn: 93 441 06 43 - 93 414 46 91  
Fax: 93 170 29 53  
E-mail: [info@assessorsmorera.cat](mailto:info@assessorsmorera.cat)  
web: [www.assessorsmorera.cat](http://www.assessorsmorera.cat)

**BLAUDECOR**  
Reformas84s.L

**REFORMAS**

**PROYECTOS**

**DECORACIÓN**

**DECORACIÓN**  
CARPINTERÍA  
EBANISTERÍA  
CORTINAS  
ILUMINACIÓN  
OBJETOS DECORACIÓN  
**REFORMAS**  
BAÑOS  
COCINAS  
CARPINTERIA ALUMINIO  
CALEFACCIÓN  
AIRE ACONDICIONADO  
ALBAÑILERIA  
LAMPISTERIA / ELECTRICIDAD  
PLADUR / YESERIA  
INSTALACIONES DE SEGURIDAD  
HERRERIA  
PINTURA  
VIDRIERIA  
**PROYECTOS**  
ARQUITECTURA DE INTERIORISMO  
DISEÑO DE INTERIORES  
ESTILISMO  
PATENTES PROPIAS

Francisco Pérez-Cabrero, 7 - 08021 Barcelona - Tels. 93 209 78 74 / 93 183 09 82 / 93 183 09 83 - Fax 93 200 61 72 / <http://www.blaudecor.com>

## Què és el projecte Radars?

Una xarxa de prevenció per a la gent gran que volen continuar vivint a casa

### ► El jardí

La iniciativa té com a objectiu vertebrar una xarxa comunitària per donar suport a la gent gran que viu sola al barri. És, doncs, una xarxa de prevenció que busca la participació i la implicació voluntària del veïnat, comerços, entitats socials i professionals dels serveis socials vinculats als barris. Aquest projecte l'impulsa l'Ajuntament de Barcelona, les entitats del tercer sector i la ciutadania per prevenir l'exclusió social d'aquest col·lectiu vulnerable. Actualment, a Barcelona, el projecte Radars arriba a 15 barris de la ciutat.

Moltes persones d'edat avançada han escollit continuar vivint a casa seva, soles o acompanyades, de vegades pel fort sentiment de pertinença al barri i al seu entorn més proper. I així voldrien seguir vivint la resta de la seva vida. El projecte Radars vol contribuir al benestar d'aquestes persones i, si cal, millorar la seva qualitat de vida si viuen soles, evitar-ne l'aïllament i donar-li suport perquè puguin ser autònoms. Així, aquest projecte és sobretot de prevenció i suposa un treball de xarxa que implica a molts agents del barri, sobretot la xarxa d'entitats i els serveis socials municipals, que són els encarregats de la coordinació. Un d'aquests radars funciona en el barri de Sant Gervasi-Galvany, on hi ha un elevat percentatge de gent gran. Segon les dades estadístiques municipals de 2013, al Galvany hi viuen 6.019 persones majors de 75 anys, cosa que suposa un 12,9% del total de la població, percentatge superior a la mitjana de la ciutat que és el 11,7%. Les persones majors de 75 anys són les destinàries directes del projecte Radars. El seu



funcionament i actuació és el següent. Des del projecte es demana als "radars" que estiguin atents a la dinàmica diària de les persones grans que coneixen i que, si detecten algun canvi en la seva rutina diària, en el seu comportament o en el seu aspecte, es posin en contacte amb el projecte. Als "radars" se'ls facilita un número de telèfon del centre de serveis socials corresponent al seu barri i una adreça de correu electrònic perquè puguin comunicar-ho. No els suposa cap esforç, ja que tan sols cal observar amb una mirada sensible i respectuosa amb la privacitat de les persones grans. Les persones grans que han estat detectades, ja sigui a través del porta a porta o del contacte d'un "radar", són valorades pels professionals dels Serveis Socials, que intervernen conjuntament amb la xarxa del barri en cas de necessitat. El procés es completa amb el suport d'una

Plataforma de Seguiment Telefònic, en

Membres de la plataforma del seguiment telefònic dels radars de Galvany. Fotografia cedida per la Taula Sant Gervasi - Galvany

què participen voluntaris i voluntàries de les entitats del barri que fan un seguiment de manera continuada de la persona gran detectada.

A la Taula de Sant Gervasi-Galvany hi participen l'Associació de Veïns Sant Gervasi Sud, el CAP Adrià, el Casal de Gent Gran Can Castelló, el Casal de Sant Ildefons, el Centre d'Higiene Mental Les Corts, la Creu Roja, l'Hospital Plató, PADES Sud - Pere Virgili, la Parròquia Mare de Déu de Núria, la Parròquia Sant Ildefons, els Serveis Socials Sant Gervasi, l'Església Evangèlica Bautista Piedra de Ayuda, el Centre de Dia La Magnòlia, i la Direcció de Serveis a les Persones i al territori del Districte Sarrià-Sant Gervasi.

### ACTIVITATS DEL 22 / I AL 20 / II / 2015

#### GENER

**DIMECRES 21, A LES 17:30 H**  
Cinefòrum amb la pel·lícula de la Diana Durbin: **Loca por la música**.  
Llar de Mn. Lluís Vidal  
c. Bigai, 12 baixos

**DIVENDRES 23, DE 10 A 12:30 H**  
**Cançons de falda i contes**, amb els infants de p3, p4 i p5 de l'Escola Augusta. Una bona manera de posar en valor el paper de les persones grans, mentre es comparteixen experiències enriquidores de joc i tertúlies amb els infants.  
Casal de Can Castelló

**DIMECRES 28, A LES 18 H**  
Cantada com a final del temps nadalenc, a càrrec de la coral "**Mata de jonc**".  
Llar de Mn. Lluís Vidal

**DIVENDRES 30, A LES 17:30 H**  
Tarda d'Òpera: **Carmen de Bizet**, a càrrec de Joan Casanovas  
Casal Llar mare de Déu de Gràcia  
pl. Lesseps, 25 baixos

#### FEBRER

**DILLUNS 9, A LES 11H**  
**PASSEJADES URBANES: Sant Gervasi i zona alta**. Nivell de dificultat baix - 1,5h  
Casal de Can Castelló

**DIJOUS 12, A LES 17:30 H**  
Tradicions: **Festa de carnestoltes**  
Casal de Can Castelló

**DIMECRES 18, A LES 17:30 H**  
**La revoltosa** cine forum de sarsuels  
Llar de Mn. Lluís Vidal

## Els beneficis de l'Arteràpia en el malalt d'Alzheimer

La intervenció de l'art com a teràpia pot ser una forma d'estimulació completa

### ► Neus Rodríguez

La pràctica de l'expressió artística com a teràpia que pretén incidir en el curs clínic de diverses patologies greus no és una novetat. Durant molts anys hem descartat la possibilitat que les demències poguessin obtenir algun benefici de l'estimulació cognitiva o de les tècniques de psicoestimulació en general. Actualment, estem convençuts de l'eficàcia d'aquests programes.

La intervenció de l'art com a teràpia, en aquells pacients que es troben en condicions de realitzar-la (demències incipients, sense dèficit motor que incapaciti la tasca, etc.), constitueix una forma d'estimulació completa. A més de la seva eficàcia sobre el manteniment de les funcions cognitives que es posen en funcionament al portar-la a terme, la seva pràctica incideix directament sobre l'estat emocional del malalt.

L'arteràpia, com a qualsevol tècnica útil per reduir l'ansietat del malalt, pot contribuir a què la progressió de la malaltia es dugui a terme d'una manera menys conflictiva, i en aquest sentit, estem incidint en el curs clínic del malalt. És una tècnica fàcil de ser aplicable; alguns malalts poden ser capaços d'expressar-se mitjançant el color o el traç senzill, i no obtenir benefici



d'altres programes que requereixen d'una certa capacitat de raonament verbal i judici, i sobretot que impliquen la utilització de memòria, capacitats totes elles que es veuen compromeses molt aviat en les demències primàries.

Algunes publicacions han apuntat al fet que el cultiu d'habilitats artístiques en diverses de les seves modalitats constitueix una forma eficaç d'intervenció educativa, donat que contribueix a enriquir la capacitat d'iniciativa, d'imaginació i comunicativa del pacient afectat per un procés

de deteriorament cognitiu. Així mateix, la participació en activitats de forma grupal fomenta la interacció social, permet que sentiments d'autoestima, de utilitat i autonomia aflorin i que el pacient es descobreixi certs potencials ignorats fins al moment. Per tal que la intervenció educativa sigui de qualitat, l'educador ha de dominar la tècnica a desenvolupar i ser capaç de crear un clima sensible, creatiu i socialitzador. És molt important que es generi una complicitat terapeuta-pacient, una empatia, quelcom natural, per tal d'acompa-

nyar el malalt en el procés de creació del quadre, permetent l'aflorament dels seus sentiments i emocions. La conjunció entre la tècnica i el clima fa que el malalt se senti agent i receptor de la satisfacció que produeixen els seus quadres, augmentant així la seva autoestima. Aquests pacients esperen rebre respostes a les seves pors i angories, és per això que l'educador ha de saber conduir les situacions per crear un clima favorable i despertar sentiments encara vius que renaixeran quan la persona pugui contemplar el que ha creat amb les seves pròpies mans. El despertar d'aquests sentiments fan que el propi professional gaudeixi de l'èxit de la persona i de les seves resultes.

Neus Rodríguez és la directora de la Fundació Uszheimer

**Fundació Uszheimer**  
Unitat socioeducativa d'alzheimer  
Passatge Forasté 11-13  
08022 Barcelona  
Tel.: 93 418 65 65  
info@fundaciouzheimer.org  
http://fundaciouzheimer.org  
http://www.premisoletura.com

**EXPOSICIÓ - PINTURES**  
**ÀNGEL PÁRRAGA "Angelpa"**  
e-mail: [arteaparraga@hotmail.com](mailto:arteaparraga@hotmail.com) - web: [www.cuadros-angelpa.com](http://www.cuadros-angelpa.com)

**IL·LUSIONS ÒPTIQUES / INSPIRACIONS - Tècnica: Oli sobre tela**

**PINTURES AMB DOBLE IMATGE**  
**Del 8 de Gener al 3 de Febrer - 2015**  
De dilluns a divendres - De 10 a 18 h.

**Centre Civic CASA SAGNIER**  
G/ Brusí, 61 - Jardins d'Enric Sagnier (Copèrnic / Balmes)  
Tel. 93 414 01 95 - 08006 - BARCELONA  
informacio@casasagnier.net - [www.bcn.cat/casasagnier](http://www.bcn.cat/casasagnier)  
Districte: Sarrià - Sant Gervasi

## CLÍNICA DEL DOLOR TAC - ALTA TECNOLOGÍA

Tratamiento de la hernia discal, fractura vertebral, ciática y otras causas de dolor de espalda.

UTILIZACIÓN DEL TAC PARA LA REALIZACIÓN DE LAS INTERVENCIONES. MAYOR PRECISIÓN. MENOS RIESGO DE COMPLICACIONES. SIN NECESIDAD DE QUIRÓFANO.

CONSULTE

Dr. AMADEO MUNTANÉ SÁNCHEZ

Tel: 659 259 968  
Mail: [muntanesanchez@yahoo.es](mailto:muntanesanchez@yahoo.es)  
WEB: [www.doctormuntane.es](http://www.doctormuntane.es)



## CENTRE INTEGRAL D'ENTRENAMENT DE LA MEMÒRIA

El més innovador centre neurorehabilitador de Barcelona que ofereix Tractaments personalitzats i Tallers de memòria a preus sense competència



Pèrdues inicials de memòria

Dificultats cognitives

Estrès, ansietat, apatia.

Dificultats d'orientació i d'atenció

Visiti'ns sense compromís i l'informarem

Balmes 256, 08006 Barcelona · T. 935 477 180 · [info@centrodenken.com](mailto:info@centrodenken.com) · [www.centrodenken.com](http://www.centrodenken.com)



# pels petits de casa

Can-  
çó

Ara arriba Carnestoltes,  
tots sortim a passejar;  
ens posem una disfressa  
per saltar, cantar i ballar.

Tiro-liro, tiro-liro, tiro-liro,  
tirolà

Quan arriba el Carnestoltes  
tots sortim a passejar.

Mira quantes lletres!  
Totes són la G, n'hi ha de  
majúscules i de minúscules.  
La G és la primera lletra  
de Gervasi.  
Quina d'elles està repetida?

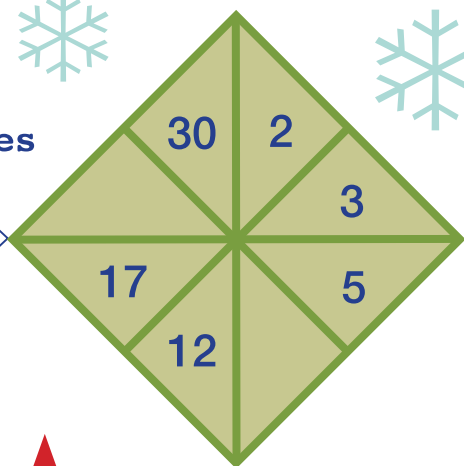
Pensa altres noms  
que comencin  
amb la  
lletra G.



Fes la teva màscara!  
Pots reciclar papiers  
de regal, blondes  
de pastisseria,  
caixes de cereals.  
Pots pintar-la amb  
ceres, pintures,  
o enganxar-li  
serpentina i  
papers de clors.

## Enigma

Quins números falten a les  
caselles buides?



La Rita ha fet  
un poble amb les  
construccions que li han  
portat els Reis Mags.

Quina és la casa més alta?  
Quina la més baixa?  
Quina la més ampla?  
Quina la més estreta?  
Quina la més gran?  
I quina la més petita?

Dibuixa-hi les portes  
i les finestres.

Solució a l'enigma:  
Els números que falten són el 8 i el 23.

# passatemps

## SUDOKU

			7	8		9	2
	2	4		1		3	7
	9	3	4				
3					8		5
9		7					
	1				6		9
5			7	9		8	
6			2			1	4
		8		6		5	3

Solució:

2	7	8	4	1	6	9	5	3
6	3	9	8	2	5	7	1	4
5	4	1	7	3	9	2	8	6
4	1	5	2	8	3	6	7	9
9	8	7	6	5	4	3	2	1
3	6	2	1	9	7	8	4	5
7	9	3	5	4	2	1	6	8
8	2	4	9	6	1	5	3	7
1	5	6	3	7	8	4	9	2

## SOPA DE LLETRES

En aquesta sopa de lletres trobareu el nom (o part del nom) de 23 places de Sant Gervasi, dues en diagonal (dotze en horitzontal, nou en vertical i dos en diagonal).

J	R	O	R	E	U	Q	A	L	F	I	E	Ñ	A	M	S	R
O	R	M	X	I	S	A	N	T	J	O	A	Q	U	I	M	Ñ
A	J	O	A	N	L	L	O	N	G	U	E	R	A	S	Z	E
Q	T	L	N	F	E	R	D	B	S	U	E	R	L	G	L	N
U	O	I	R	O	G	E	R	G	S	T	E	E	A	G	O	G
I	R	N	K	M	A	Z	A	S	A	U	M	N	R	F	S	A
M	R	A	A	I	B	Q	C	B	A	R	I	G	T	B	S	W
F	E	R	R	A	N	C	A	S	A	B	L	A	N	C	A	S
O	V	D	N	O	T	S	O	B	D	F	I	W	E	N	G	Y
L	A	Y	F	R	A	N	C	E	S	C	M	A	C	I	A	D
G	E	C	A	S	T	E	L	L	O	Z	I	G	L	V	R	E
U	S	D	O	C	T	O	R	A	N	D	R	E	U	L	U	N
E	X	R	F	I	G	U	E	R	O	L	A	C	B	N	T	N
R	L	T	O	S	C	I	R	E	D	E	R	F	V	E	N	E
A	G	U	S	A	X	I	E	R	F	S	I	C	R	A	N	K

Solució:

- Wagner
- (Ventura) Gassol
- Torre
- Sant Jaquim
- (Tambúrg)
- (Sant) Gregori
- Rosa Sabater
- Mañé i Fraquer
- Molina
- (John F.) Kennedy
- Joaquim Folguera
- Joan Longueras
- Freixas
- Frederic Soler
- Franesc Macià
- Riguerola
- Ferran Casabiancas
- Emili Mira
- Doctor Andreu
- Central
- Castelló
- Cardona
- Boston
- Adrà

**Vine i descobreix**  
l'extensa gamma de productes Safaja.

T'ofereim precuinats elaborats amb les millors matèries primeres, conservant la cuina tradicional.

**\*PRESENTA aquest anunci i T'OBSEQUIEREM amb una DEGUSTACIÓ!**

Amigó, 23 - 08021 Barcelona  
Telèfon: 93 129 10 49  
Mòbil: 688 243 535  
e-mail: amigó23@safajabotigues.com

Horari:  
Dilluns Tancat  
De Dimarts a Divendres matins de 9.30 a 15 h tardes de 17.30 a 21 h  
Dissabtes i Diumenges de 10 a 14.30 h

\*promoció vàlida fins el 15/02/15

Vine a el **PETIT gimnàs** **PROMOCIÓ!** **6€** MATÍ O TARDA

**Moure's en llibertat afavoreix el desenvolupament**

**creix amb traça**  
DESENVOLUPAMENT INFANTIL I ACOMPANYAMENT FAMILIAR

C/Alacant, 30-32 · 08022 · BARCELONA · Tel. 254 67 66 · www.creixambtraça.com · info@creixambtraça.com

contraportada

# El Dipòsit d'aigua del Rei Martí, a Bellesguard

L'Institut de Cultura de la ciutat farà un centre cultural en un edifici singular

► **Jesús Mestre**

Poc abans de Nadal, Jaume Ciurana tinent d'alcalde de Cultura, Coneixement, Creativitat i Innovació, i Joan Puigdollers, regidor del districte de Sarrià-Sant Gervasi, feien una roda de premsa conjunta en la qual donaven a conèixer una gran cisterna de gairebé 600 metres quadrats que, per motius diversos, havia quedat mig oblidada en un terreny sense edificar proper a la torre de Bellesguard. També informaven de la intenció de fer-hi un equipament cultural públic per la part nord del barri de la Bonanova tot i que amb projecció de ciutat. La cisterna és francament singular i configura, sense dubtes, un espai màgic. Un espai amb moltes reminiscències d'històriques. Bellesguard, un dels llocs amb documentació escrita més antic de Sant Gervasi, és un indret on abundava l'aigua —d'excel·lent qualitat— tant per superfície per les dues rieres que l'emmarcaven com pel subsòl per l'existència de fonts, brolladors i mines. A l'antiguitat hi va haver un *presidium* o fortificació romana que feia ús d'aquesta riquesa, i a l'edat mitjana la presència d'aigua abundant que s'havia de gestionar, va propiciar que si fes una torre de guaita, un castell i, a finals del segle XIV, el palau del rei Martí d'Humà.



*Imatges de l'estat actual del dipòsit d'aigua del rei Martí, a Bellesguard, encara amb la presència d'aigua en alguna part. L'estructura és de columnes de maó i volta catalana. Fotografies de Javier Sardá*

guard, un dels indrets més bells de Sant Gervasi i de Barcelona. Ara que s'ha obert al públic la visita a la torre Figueres, una joia del modernisme i un dels edificis amb més contingut que va construir Antoni Gaudí, fer un jardí públic sobre el dipòsit és un gran encert. També obre expectatives destinar a ús cultural la cisterna, sobretot per fer-hi activitats especials com ara concerts —probablement l'acústica és molt bona—, actuacions teatrals, performance, etc., però de caràcter ocasional. Tots dos equipaments es potenciaran mútuament. Segons ens confirma Carles Esquerra, gerent del districte de Sarrià-Sant Gervasi, s'ha previst un pressupost global d'1,7 milions d'euros, i les obres d'aquest equipament començaran abans de l'estiu i es preveu que acabin a finals de 2015. La intenció és tan sols fer una intervenció mínima, condicionar l'espai i preservar el dipòsit tal com és. Tot i així, caldrà obrir una entrada des del carrer Bellesguard que foradarà el dipòsit. Aquest fet pot ser el més polèmic de la intervenció tot i ser indispensable pel seu condicionament que preveu fer uns serveis mínims: lavabos, cafeteria, etc. És indubtable que el projecte potenciarà Bellesguard i que el barri i la ciutat gaudiran d'un nou centre cultural ben singular.

## Es vol fer una intervenció mínima, acondicionar l'espai i preservar el dipòsit tal com és.

Segons Manuel Medarde, arqueòleg i membre de l'equip de recerca de Bellesguard, s'ha verificat per fons documentals que al segle XVI hi havia una gran cisterna i posteriorment es van fer conduccions que portaven l'aigua fins a la plaça de la Bonanova, on es distribuïa pel municipi de Sant Gervasi de Cassoles. Segurament el dipòsit que encara existeix va ser una remodelació d'aquesta cisterna, feta a mitjans del segle XIX. L'any 1852, quan es va construir l'actual cementiri sobre Bellesguard, va caldre modificar el traçat d'una mina, cosa que podia comportar fer la nova cisterna i portar l'aigua a la plaça Bonanova, on el 1862 es va inaugurar una nova font pública. Es indubtable l'interès de potenciar Belles-



**FUSTALENDO**

Fusteria i ebenisteria a mida

- Portes
- Finestres
- Cuines
- Parquets
- Escales
- Mobles
- Altells
- Cases de fusta
- Rehabilitacions integrals
- Tendals

M. 615514307 / [www.fustalendo.cat](http://www.fustalendo.cat) / [fustalendo@gmail.com](mailto:fustalendo@gmail.com)

