

El jardí de Sant Gervasi

NÚM. 19 | JUNY 2016 | DIARI INDEPENDENT I GRATUÏT | www.eljardidesantgervasi.cat | DL B 25204-2014

LA BONANOVA | MONTEROLS | GALVANY | TURÓ PARC | EL FARRÓ | EL PUTXET

19

Festa Major

Programa complet de la Festa Major de Sant Gervasi

24

Franciscans de Santaló

Una comunitat religiosa vivint el pols del Galvany

26

Club Tennis Barcino

Uns jardins a la llera de l'antiga riera de Sant Gervasi

40

Roser Oller de Capell

La política i la pedagogia han d'anar de la mà



Recicli i estalviï
en els seus cartutxos
de tinta i tòner fins a un

50%

Cartuchos Sostenibles

Travessera de Gràcia, 131
(entre Gran de Gràcia i Torrent de l'Olla)
Tel. 93 218 31 73 gracia@grupoparte.es

c/Balmes, 278
(Pça. Molina)
Tel. 93 237 72 62 molina@grupoparte.es

EXPO ALFOMBRA IRÁN

1973
alfombras y kilims, persas orientales y modernas

LIQUIDACIÓN 50 - 70 %

c/ Laforja 109, (esq. Calvet) Tel. 93.209.95.80
www.expoalfombrairan.com



api
alcat 1403

Assessorament Immobiliari

Zona Alta Barcelona i Maresme

Bcn
Angli, 41
Tel. 93 252 02 83
Mòbil. 650 249 043
miriam.fischer@troballar.es
www.troballar.es

Maresme
Tel. 93 638 77 84
comercial@dissenyihabitatge.es
www.dissenyihabitatge.com

CLINICA DENTAL

JOSEP MARIA CLEMENTE

25 anys | 1990
2015

Ronda General Mitre 190 - 93 211 12 11
www.cldental.es - recepcio@cldental.es

LA MILLOR TAXACIÓ

transparència – garantia – seguretat

**MARQUES
EXCLUSIVES**

valoracions
privades



**ESPECIALISTES
EN DIAMANTS**

valoracions
a l'alça



**TAXEM TENINT EN
COMTE LA JOIA**

valoració
global



30€
DE REGAL

**COMPREM
OR
I PLATA**
Nº1 a Catalunya

* Oferta vàlida fins el 31 de juliol.
Regal limitat per persona i dia.

C/ València, 308 (migdia obert) · T. 93 487 87 49

C/ Calvet, 9 · T. 93 209 08 38

www.compremor.com



Clínica ServiDigest

CENTRE MEDICOQUIRÚRGIC

APARELL DIGESTIU, METABOLISME, NUTRICIÓ I OBESITAT

Més de 40 anys al Servei de la Salut

Servei d'Aparell Digestiu

Gastroenterologia, Hepatologia, Coloproctologia, Malaltia Inflamatòria Intestinal, Pàncrees i Vies Biliars.

Servei d'Endoscòpia Digestiva

Colonoscòpia, Endoscòpia d'Esòfag, Estómac i Duodè, Endoscòpies Diagnòstiques i Terapèutiques, Càpsula Endoscòpica, Cromoendoscòpia Digital, Ecoendoscòpia, Colangiopancreatografia, Radiofreqüència per l'Esòfag de Barrett.

Servei de Motilitat i Proves funcionals i digestives

Manometries esofàgiques i anorectals, pHmetries 24 H, Biofeedback anorectal, Proves d'Intolerància digestiva (Test Hidrogen espirat).

Servei d'Ecografia i Elastografia

Ecografia abdominal, digestiva i tiroïdal. FibroScan & CAP per Fibrosi i Esteatosi hepàtica.

Servei de Cirurgia General i Digestiva - Cirurgia Laparoscòpica

Servei Medicoquirúrgic del Sobrepès i l'Obesitat

Tractaments Endoscòpics: Baló Intragàstric, Reducció d'estómac per via Endoscòpica (Mètode Apollo-OverStitch), Mètode POSE.

Tractaments Quirúrgics: Sleeve Gastrectomy (Gastroplastia tubular), By-pass gàstric, Switch duodenal i altres.

Servei de Medicina i Cirurgia Estètica, Plàstica i Reparadora

Servei d'Endocrinologia, Nutrició i Dietètica

Servei de Psicologia Clínica

Servei d'Hidroteràpia del Còlon

La nostra manera d'entendre la Medicina és tenir el millor equip mèdic i humà i la tecnologia més avançada.



Volem compartir amb tu la tasca de cuidar-te.



El nostre camí cap a l'excel·lència no el donem mai per finalitzat.



Balmes 334 (Clínica ServiDigest)

Balmes 271, 5ª planta (Hospital El Pilar)

08006 - BARCELONA

93 545 09 90 - 93 415 34 64

www.servidigest.com



CRÈDITS

Edició:
El Jardí de Sant Gervasi SL
Coordinació comercial:
Martí Rodríguez Mestre
marti@eljardisg.com
Mariona Alumà
mariona.aluma@eljardisg.com
Coordinació editorial:
Jesús Mestre Campi
jesus@eljardisg.com
© Textos: dels autors
© Fotografies i il·lustracions:
s'esmenta l'autoria de la il·lustració o la seva procedència
Redacció: Elena Bulet, Gràcia Farràs, M. Antònia Font Fernández, Jesús Mestre, Carme Rocamora, Javier Sardá
Correcció d'estil: Ester Bonet
Disseny de maqueta i maquetació: Jesús Mestre, G. Farràs
Tirada: 12.000 exemplars
Dipòsit legal B 25204-2014

Il·lustració de portada:
Mostra de Comerç 2016, J. Sardá

Avis legal: El titular de la publicació no serà responsable de cap error, inexactitud o irregularitat que puguin tenir els continguts publicitaris o dels patrocinadors. Per tant, estarà exempt de qualsevol responsabilitat derivada d'eventuals descomptes, ofertes i promocions de tercers, que es puguin oferir en la publicació. Tampoc no es fa responsable de les opinions i continguts expressats per terceres persones en la publicació.

EDITORIAL

Hi ha tota mena d'activitats en aquestes setmanes de primavera a Sant Gervasi. Pel que fa a la política, a la revista ens fem ressò dels tres consells de barri que s'han fet, en els que s'ha presentat els resultats del procés participatiu del PAD-PAM (Pla d'Actuació de Districte i Municipal, 2016-2020). I també s'ha conegut al nou regidor executiu del districte Sarrià - Sant Gervasi, Daniel Mòdol i Deltell, adscrit al Grup Municipal Socialista, formació que a les darreres eleccions municipals no va aconseguir cap conseller i, per tant, fins ara no tenia representació al Consell. Mòdol substitueix Gerardo Pisarello, primer tinent d'alcalde de Barcelona i persona desbordada per les tasques que se li encomanen des de la plaça Sant Jaume. Cal dir que Pisarello ha fet amics al districte i deixa molt bona impressió per la forma com a atès la gent i com a conduït els plenaries del districte, les audiències públiques o consells de barri on ha anat, que certament no han estat tots. S'acaba de celebrar la Mostra de Comerç que, com és habitual, ha omplert la part alta del carrer Muntaner de vida, color i animació al llarg de tota la jornada. I ja han arribat les festes majors! S'ha gaudit de la Festa Major del Putxet que proposa activitats per a tots els sectors d'edat, i totes de qualitat: festa infantil, concert de jazz als jardins d'una torre modernista o un ball dins del parc del Putxet. I les associacions i comissions de festes de Sant Gervasi i del Turó Parc estan acabant de preparar les activitats que ens proposen per aquest any, moltes d'elles amb el suport dels equipaments públics. A les pàgines de la revista podreu trobar els programes que recullen totes les activitats d'unes festes que, com ens diu la Roser Oller de Capell a l'entrevista de la contraportada, ajuden a donar cohesió i identitat al barri. Bona Festa Major

SUMARI

Agenda. Nomenclàtor | 4 - 5

Notícies del barri | 6, 8
Carme Rocamora, Jesús Mestre

Articles | 10, 12
X. Boned, S. Torrents, M. Talló i N. Mestre, R. Rosich, Fra Valentí Serra, i J. Martí

Notícies del barri | 14
Dansa als jardins, Carolina Solier.
Mostra de Comerç

Putxet | 16
Festa Major del Putxet

La vocal de lis | 17
Sota la catifa. La pluja, M. Rosa Godes

Treballant a Sant Gervasi | 18
Jordi Raton, J. Sardá i J. Mestre

Programa de Festa Major | 19 - 22

Memòria històrica | 24
Els franciscans de Santaló, Albert Anglès Minguell

Explorar el jardí | 26
Jardins del Club Tennis Barcino, M. J. Tort
El xot, E. Capdevila

27 | Turó Parc
Parla el Turó Parc; Primavera al parc
Roser Díaz
Programa de Festes 2016

28 | Abans i ara
Sert a Muntaner, J. Sardá i J. Mestre

30 - 31 | Gent Gran
La masia de Can Castelló, Maite Pipó
L'Alzheimer, Emmanuel. Mayer

32 - 33 | Arts i lletres
Futbol i llibres, Casa Usher
El misteri de les turmes, Jordi Quer

34 | Memòria de barri
Sardanes a Els Pins, Jordi Llorach
El frare del temps, Fra Valentí

35 | Cuina de mercat
Receptes fresques, Blai Pérez
Coca de recapte, Marta Castells

36 | Pels petits de casa

37 | El Faristol
Roger Mas, Irredempt, E. Sant Chalois

40 | Contraportada
Roser Oller, M. Antònia Font Fernández

Per publicitat: 637 96 16 17 / marti@eljardisg.com



Nova bugaderia autoservei a prop de casa seva o del seu negoci

Nueva lavandería autoservicio cerca de su casa o de su negocio

Calaf, 34. Barcelona 08021
www.marywash.es



Benvinguts a la meva bugaderia autoservei

8.00 h a 22.00 h
365 dies

8 kg = 5€
en 30 min.

Mary Wash

Lucas Wash

Juana Wash

agenda de l'8/VI al 6/VII

DEL 5 D'ABRIL AL 29 DE JULIOL
Préstec **revistes de viatges**.
Centre Cívic Casa Sagnier

FINS AL 28 DE JULIOL DE 2016
Exposició: **Behind The Absence**. Myriam Meloni /
Picturetank.
Biblioteca Joan Maragall

JUNY

DE L'1 AL 12 DE JUNY
Cartells de Festa Major.
Exposició que recull els cartells finalistes del concurs de cartells de festa major.
Centre Cívic Vil·la Florida
Comissió de Festes

DEL 6 AL 12 DE JUNY
Jornades gastronòmiques.
Conjunt de tallers, xerrades i *showcooking* entorn l'alimentació sana i natural.
Centre Cívic Vil·la Florida

DIMECRES 8, A LES 17:30 H
La Carretera Bona, amb
Fundació Mutual de Conductors. De 4 a 8 anys
Biblioteca Joan Maragall

DIMECRES 8, DE 18 A 20 H
Itinerari: **Un passeig pel barri**.
Descobrint les joies de l'arquitectura moderna a Sant Gervasi - Galvany, amb David Jiménez.
Centre Cívic Can Castelló

DIMECRES 8, A LES 18:30 H
Xerrada: **En l'amor, tot s'hi val?** amb Montserrat Garcia Salomon
Centre Cívic Casa Sagnier

DIMECRES 8, A LES 19:30 H
Cicle Clàssica: **Jordi Vila-prinyó & Friends**.
Concert del trio-fusió format per Jordi Vilaprinçó al piano, Lito Iglesias al violon-

cel, i Guillermo Prats al contrabaix, i la soprano Eulàlia Ara; obres de George Gershwin, Duke Ellington, Kurt Weill i Harold Arlen.
Ins. Estudis Nord-Americà

DIMECRES 8, A LES 20 H
Inauguració d'exposició.
Realitat, fantasia i metàfora.
Pintura a càrrec de Marga Bos, Carme Cuquerella i Alberto Timón.
Centre Cívic Pere Pruna

DIJOUS 9, A LES 19 H
FESTA MAJOR SANT GERVASI.
Xerrada: **Conciliar cuina i vida**.
Idees per menjar saludable cada dia sense perdre l'humor, amb Ada Parellada.
Biblioteca Joan Maragall

DIJOUS 9, A LES 19 H
Taller sobre Agua Kangen, amb Ana Calzada.
EspacioConSentido
Preu: 10 €

DIJOUS 9, A LES 19 H
Presentació del llibre **Post Mortem** de Peter Terrin.
Casa Usher
c. Santaló, 79

DIJOUS 9, A LES 20 H
FESTES DEL TURÓ PARC.
Aires de Tango
La City, c Ferran Agulló, 11
Associació de Comerciants i Veïns del Turó Parc

DIJOUS 9, A LES 20 H
Saphie Wells & The Swing Cats (Cicle Jazz al Jardí).
Centre Cívic Pere Pruna

DIJOUS 9, A LES 21 H
Concert de **Dani Flaco**, dins la gira de celebració dels 10 anys de música.
Luz de Gas
Entrades: 10 €



A sobre, detall del cartell de la Festa Major de Sant Gervasi, disseny de Miquel Manich.

En aquesta agenda destaquem breument les principals activitats de la festa, però podeu trobar el programa complet a les pàgines centrals de la revista (de la 19 a la 22).

Aquesta agenda recull un resum de les informacions que ens arriben a la redacció. Podeu trobar més notícies o informació més completa d'aquestes activitats i d'altres, i enllaços a internet, a l'agenda del web: eljardidesantgervasi.cat

DIJOUS 9, A LES 22 H
DOCfield'16, projecció a l'aire lliure de continguts audiovisuals documentals.
pl. Mañé i Flaquer
És una col·laboració de Veïns Farró amb la Fundació Photographic Social Vision

DIVENDRES 10, A LES 17:30 H
Mostra de dansa Jove
Casal Joves Casa Sagnier

DIVENDRES 10, A LES 18 H
Cicle de concerts joves:
Concert infantil i joves, a càrrec de Musicart Sarrià.
Centre Cívic Pere Pruna

DIVENDRES 10, A LES 20 H
FESTES DEL TURÓ PARC.
El mar de les sardines de plàstic, i havaneres
Taller 'Corazón de galleta / Barca de mitjana'
Pl. Wagner

DIVENDRES 10, DE 20 A 22 H
DivendrArt. Cloenda de l'exposició de Tomas Op de Beeck, amb l'actuació del grup "The Deep Drone Experience" de Marcelo Acosta.
La Perrockia
c. Francolí 60-62

DISSABTE 11, MATÍ
FESTES DEL TURÓ PARC.
Mostra de Comerç i Activitats Infantils.
A LES 12 H: **Sardanes**
Av. Pau Casals

DISSABTE 11, DE 10 A 14 H
FESTA MAJOR AL MERCAT DE GALVANY: **Gran festa infantil i Tastet**: vermut + aperitiu de llauna.
Mercat del Galvany

DISSABTE 11, A LES 11 H
Pels camins de Joan Brossa. Itinerari urbà, conduït per Laia Serrano, Sant Gervasi i per l'Eixample.
Inscripcions: jbarnes@fundaciojoanbrossa.cat o bé telèfon 93 458 99 94.
Preu: 6,5 €

DISSABTE 11, D'11 A 14 H
Festa de **Radars per a la gent gran**, amb espectacle, animació i piscolabis.
Jardins de Vil·la Florida
Organitzat per Barnavasi

DISSABTE 11, A LES 12 H
Taller infantil: **Rodolins rodolins** (Barcanova), vine a jugar i dibuixar els rodolins.
A partir de 4 anys
Casa Usher

DISSABTE 11, A LES 18 H
6è Festival Simfònic.
Concert de Virtèlia Escola de Música, amb els Grups i Cors de Virtèlia i de la ICCIC
Jardins Muñoz Ramonet
c. Muntaner, 282

DISSABTE 11, A LES 19 H
FESTA MAJOR SANT GERVASI.
Cercavila Tabalers. La Nit dels Seixanta.
Jardins Vil·la Florida

DIUMENGE 12, A LES 12H
FESTA MAJOR SANT GERVASI.
Diada Castellera.
Pl. de la Bonanova

DIUMENGE 12, A LES 12H
Espectacle infantil **Queviures**, amb De Parranda.
Jardins de Vil·la Florida

DILLUNS 13, A LES 19 H
Audiència Pública de Sarrià Sant Gervasi.
Centre Cívic Sarrià

DILLUNS 13, A LES 19 H
... Un té con Leonardo:
Leni Riefensthal.
EspacioConSentido
Preu: 15 €

DIMARTS 14, A LES 19 H
Recital poètic del grup **Meltemi**, amb les autores Maria Bonafont, Montserrat Gallart i Anna Comas.
Casa Usher

DIJOUS 14, A LES 19 H
Comta'm Òpera: **La Flauta Màgica**, amb Pepe Reche de MUSICOLÒGICS
Centre Cívic Pere Pruna

DIMARTS 14, A LES 21 H
IV Nit de Blues Solidari.
Gaudeix d'una nit màgica, a favor del Centre Assis, amb Deep Blues i altres artistes convidats.
Luz de Gas
Entrades donatiu: 12€

DIMECRES 15, A LES 17:30 H
La Festa Major, amb Joan Boher.
Biblioteca Joan Maragall
A partir de 3 anys
DIMECRES 15, A LES 17:30 H
Ball de Festa Major de Gent Gran
Centre Cívic Vil·la Florida

clínica mandri®
medicina y cirugía estética

Ponte en manos de profesionales:
Especialistas en Cirugía Plástica y Medicina Estética

Mejorar nuestro aspecto resulta fundamental para la salud física y mental. Es necesario ponerse en manos de profesionales y disponer de unas instalaciones dotadas de las últimas tecnologías. Este es nuestro compromiso:

Una satisfacción completa.

DIMECRES 15, A LES 18 H
Espectacle **Màgia Interactiva**, amb GR Il·lusionista.
Pl. Adrià

DIMECRES 15, A LES 19 H
Teatre al pati: **Las Iloronas** de Jaume Viñas.
Casa Usher
Entrada inversa

DIMECRES 15, A LES 20:30 H
FESTA MAJOR SANT GERVASI.
Festa de la botifarra i concert de jazz amb **Luky Guri** i la Sextet Dixieland Band
Pl. Frederic Soler



DIMECRES 15, A LES 21 H
Gòtic presenta *Gegants i serpentes*, un grup referent del rock progressiu i laietà dels anys 70 i 80.
Luz de Gas

DIJOURS 16, A LES 18:30 H
FESTES DEL TURÓ PARC.
Cloenda de les Festes: Homenatge a Pau Casals
av. Pau Casals

DIJOURS 16, A LES 18 H
FESTA MAJOR SANT GERVASI.
Gran Festa Infantil, espectacle de titelles.
Pl. Frederic Soler

DIJOURS 16, A LES 19 H
Espectacle ii (itinerari): dansa a la biblioteca, amb Les filles Föllén. Espectacle amb motiu del segon aniversari de la biblioteca.
Biblioteca Joan Maragall

DIJOURS 16, A LES 20 H
Recital **Luís Fernando Pérez**, inrterpeta Goyescas.
Acadèmia Marshall
Entrada: 15 €

DIJOURS 16, A LES 20 H
FESTA MAJOR SANT GERVASI.
Concert de jazz amb **Valentí Querol Quartet & The Specials**,
Jardí del CC Pere Pruna

DIJOURS 16, A LES 20 H
Nit amb tenor:
Non ti scordare di me.
Espai Putxet

DIJOURS 16, A LES 21 H
FESTA MAJOR SANT GERVASI.
Sopar de Festa Major.
Jardins de Vil·la Florida
Preu: 30 €

DIVENDRES 17, A LES 19 H
Concert d'estiu, amb el Cor de la ICCIC
Auditori de la ICCIC
Via Augusta, 205

DIVENDRES 17, A LES 22 H
FESTA MAJOR SANT GERVASI.
Concert Jove.
Pl. de la Bonanova

DISSABTE 18, DE 11 A 13 H
Itinerari: **Un passeig pel barri**, amb David Jiménez
Centre Cívic Can Castelló

DISSABTE 18, DE 13 A 15 H
VermuArt exposició de Jose Valera, i actuació de Once Varas.

DE 19 A 22 H: Open Mic.
La Perrockia

DISSABTE 18, TARDA I NIT
FESTA MAJOR SANT GERVASI.
La Festa Màgica de la Bonanova.
Ball Country i Line Danc,

Sopar, Castell de Focs i Ball Pl. de la Bonanova

DIMARTS 21, A LES 19 H
Cicle: Poesia i música al Turó Parc: **Jo, Bertolt Brecht.** amb Mercè Aránega, veu i Eduard Iniesta.
Turó Parc

DIMARTS 21, A LES 19:30 H
Taller per entendre el vi.
Casa Usher
Preu: sessió 10 €, dues 18 €

DIMECRES 22, A LES 17:30 H
TIC-TAC, amb Lídia Clua.
Biblioteca Joan Maragall

DIMECRES 22, A LES 16:30 H
Festa de les famílies a Sarrià - Sant Gervasi!
Centre Cívic Casa Sagnier

DIMECRES 22, A LES 21 H
MÚSICA ALS PARCS:
Trio Maians
Turó Parc

DIMARTS 28, A LES 18 H
Remeis i cosmètics naturals, amb A. Rosa Segura.
Espai Putxet

DIMARTS 28, A LES 18 H
Brusineja't: **Festa Macro-Jocs**, per totes les edats
Jardins d'Enric Sagnier

DIMARTS 28, A LES 19:30 H
Cicle Refresca't: **Acoustic Guiri**, amb Jazz Manouche.
Centre Cívic Vil·la Florida

DIMECRES 29, A LES 19 H
Recital poètic amb F. Parcerissas i Miquel Desclot.
Casa Usher

DIMECRES 29, A LES 19H
Cassoletes lectores còmic.
Biblioteca Joan Maragall

DIMECRES 29, A LES 21 H
MÚSICA ALS PARCS:
Marés
Turó Parc

DIJOURS 30, A LES 20 H
Concert de la Coral Espai.
Espai Putxet

JULIOL

DIVENDRES 1, A LES 20 H
CONCERT D'ESTIU:
Miniatures poètiques de dones compositores, amb Erika Gallová (violí) i Ester Vela (piano)
Centre Cívic Pere Pruna

DIVENDRES 1, A LES 21 H
MÚSICA ALS PARCS:
Trio Desconcierto
Jardins de la Tamarita
Passeig Sant Gervasi, 47-49

DILLUNS 4, A LES 20 H
CONCERT D'ESTIU: **Concerts de corals**; director dels cors, Walter Petersen.
Centre Cívic Pere Pruna

DIMARTS 5, A LES 17:30 h
Taller familiar: **Flutes de disc**, amb MUSICoLòGICS
Centre Cívic Pere Pruna

DIMARTS 5, A LES 18:30 H
Espectacle familiar: **Les 2princesesbarbudes**, amb Barreja Barbuda
Centre Cívic Vil·la Florida

DIMECRES 6, A LES 21 H
MÚSICA ALS PARCS:
Trio Nuages
Turó Parc

DIMECRES 6, A LES 22 H
CINEMA A LA FRESCA:
Cómo entrenar a tu dragón, 2.
Jardins de Vil·la Florida

NOMENCLÀTOR

Passeig de Sant Gervasi



La família Craywinckel va comprar a mitjan segle XVIII la finca coneguda com del Frare Negre, que s'estenia des de l'actual carrers de Teodora Lamadrid fins a l'avinguda de la República Argentina. L'any 1851 s'obrí un camí per unir el centre de Sant Gervasi amb Horta que va passar pel centre de la propietat i al peu de la casa dels Craywinckel, també coneguda com Frare Negre. Aquí, punt de confluència dels torrents de l'Infern i de Maduixer, va caldre fer-hi un pont. Uns anys després, el 1865, seguint aquest camí, s'inicià la construcció de la carretera de Sant Gervasi a Horta, que després formà part de la carretera de la Diputació de Barcelona, que també passava pel passeig de la Bonanova.

La dècada de 1870 els Craywinckel van començar a urbanitzar part de la finca, sobretot la part més propera a la casa pairal, entre els actuals carrers de Folgueroles i Balmes, afavorint la construcció de grans torres, entre elles la del farmacèutic Salvador Andreu. El carrer es coneixia aleshores com Marquès de Huarte, tot i que a principis del segle XX va canviar a passeig de Víctor Hugo. El nom definitiu de passeig de Sant Gervasi és del 1927.

Fins als anys quaranta el passeig va contenir sobretot grans torres de la burgesia amb extensos jardins, com ara el que encara es conserva a la Tamarita. Va ser després de la Guerra Civil, amb la definitiva obertura del carrer Balmes fins al passeig, quan s'empen la urbanització que li ha deixat l'empremta definitiva. S'enderroca la casa Frare Negre i es construeix un gran conjunt d'edificis entre el passatge Maluquer i Balmes, i del passeig al carrer de Moragas, també conegut com a Frare Negre. Va ser el punt d'inici de la urbanització del passeig, que va seguir en les dècades següents cap al barri de Craywinckel, el nucli més poblat de la zona.

A la fotografia, cedida per Rosa Castells, es veu la casa del Frare Negre a principis dels anys quaranta, quan estava molt deixada i poc abans de ser enderrocada.

dsushi .es
take away & delivery

(93) 143 38 78
(93) 618 45 17



Santalo, 153

dsushi.es

Abierto de lunes a domingo
de 13:00 a 16:00 y de 20:00 a 23:30

PEDIDO MÍNIMO 15€
(Servicio a domicilio +1€)

Pedidos online desde nuestra web

www.dsushi.es

info@dsushi.es

notícies del barri

Els consells de barri de Sant Gervasi

La substitució del regidor de districte i al presentació dels PAD han estat els fets destacats dels consells

La Bonanova

► Carme Rocamora

És més de consells de barri a Sant Gervasi, i el de la Bonanova ha estat el que ha encetat la temporada. Com ja vàrem comentar a l'anterior número, el format de participació ha inclòs una nova manera de fer arribar els prec: quatre setmanes abans de la celebració de cada consell hi haurà unes bústies acompanyades de butlletes en diferents equipaments. Una dinàmica que no exclou el procediment anterior de redactar les preguntes per escrit en l'inici de cada sessió i el torn habitual de preguntes directes.

El Consell de Barri de la Bonanova es va celebrar l'11 de maig al Centre Cívic Vil·la Florida. Per sorpresa, va durar poc més d'una hora i va comptar amb la presència d'una quarantena de veïns i d'alguns consellers del districte. A la mesa hi havia el conseller de Barcelona en Comú, Joan Manel de Llano; el conseller tècnic, Jaume Llansó, i el vicepresident del Consell de Barri de la Bonanova, Salvador Albuixech. El tema central va ser l'explicació dels diferents eixos del PAD, posant èmfasi en determinades prioritats com ara l'adequació dels jardins de la Tamarita, la creació d'un casal infantil, del qual s'ha proposat l'espai de Vil·la Florida i també un per al jovent. Tot, temàtiques que els veïns havien demanat i segueixen demanant amb freqüència i que conformen ara doncs les prioritats del PAD.

D'entre altres qüestions, un veí també va aprofitar per denunciar la marginació pressupostària que viu el districte, recordant que és juntament amb Les Corts, el districte de Barcelona que menys diners rep de l'Ajuntament. Tot i així, no hi van faltar els ja tradicionals aspectes que més preocupen als veïns de la Bonanova: el car-



Fotografia: Javier Sardà - www.fotosarda.com

rer Balmaes, reclam de civisme cap als ciclistes, millora de l'estat de les vies, problemes d'aparcament o bé queixes per la nova xarxa d'autobusos.

Del nou format de les preguntes prèvies, de moment en desconeixem el seu èxit. De les 25 preguntes que havia rebut la comissió, una vintena de les persones que les havien formulat no eren presents a la sala el dia de la celebració del consell. En aquests casos s'ha informat que es contestarà per correu electrònic als veïns.

Destaquem també que s'han rebut queixes de l'absència de Gerardo Pisarello en cap dels consells de la Bonanova i també una crítica cap a l'horari de la celebració (18:30 h) que algunes persones han titllat d'incompatible amb l'horari de feina i per tant símptoma d'una baixa participació.

El Galvany

► Jesús Mestre

Hi havia molta expectació el dilluns 30 de maig a la Casa Sagnier davant la convocatòria del Consell de Barri de Galvany: s'havien rebut més de 100 butlletes amb aportacions i propostes veïnals, i la gent omplia la sala d'actes del centre cívic. Hi havia diversos motius que poden fer entendre aquest interès. Per una

A dalt, la taula del Consell de Barri de la Bonanova amb, d'esquerra a dreta, Salvador Albuixech, Jaume Llansó i Joan Manel del Llano.

A sota, la taula del Galvany, amb Llansó, del Llano, el regidor Daniel Mòdol i la vicepresidenta Mònica Llobet.

El carrer Balmaes ha estat present a tots els consells: s'arreglarà?



Fotografia: Jesús Mestre

banda, el PAD (Pla d'Actuació de Districte 2016-2020) no ha estat especialment favorable per un barri mancat d'equipaments socials perquè, sobretot, prometia nous jardins (el de la casa Muñoz Ramonet que, de fet, s'havia anunciat la seva obertura per començament d'any) i el condicionament del jardí de Can Ferrer, una propietat municipal en estat selvàtic per no dir descuidat. Per altra banda, també hi havia interès a conèixer la nova vicepresidenta de la Comissió de Seguiment, Mònica Llobet, que va manifestar la predisposició a treballar pel barri. I, finalment, la possibilitat de conèixer el nou regidor, Daniel Mòdol, nomenat a partir d'un tripijoc polític — opac pels ciutadans —, en substitució de Gerardo Pisarello.

La conducció del Consell la va portar el conseller Joan Manel del Llano però, ben aviat, els veïns se'l van fer seu: van intervenir quan volien i l'ordre del dia es va anar alterant. Sense dubte això va permetre una sessió viva i animada, on els punts crítics del barri van emergir nítidament. En primer lloc, un grup de veïns del carrer Balmaes es van queixar de l'estat del tram d'aquest cèntric carrer entre les places de Molina i Joaquim Folguera; és difícil de qualificar, simplement fa pena, i la promesa de més comissions (ja n'hi havia!), o més estudis (fins hi tot se n'havia fet un de mobilitat!) no van tranquil·litzar el veïnat sinó que els van exasperar, ja que demanen actuacions urgents. En segon lloc, l'anunci

del conseller de Barcelona en Comú que el districte havia decidit aparcar el tema de fer un equipament a la clínica del Dr. Ripoll, al carrer Alfons XII cantonada Oliana, va rebre una resposta enèrgica i contundent de les representants de l'AV de Sant Gervasi Sud i de l'AV i Amics de Laforja. Aquesta darrera va explicar que des de 1978 s'està reivindicant aquest equipament i que ara se seguirà fent.

També es va parlar dels animats "botellons" nocturns als jardins de Casa Sagnier, ja que de nit grups de joves salten la tanca del pipican i entren al jardí, perturbant el descans del veïnat. I de la reforma de la plaça Adrià, on també semblava que es volen fer més estudis quan ja hi havia una proposta de projecte. Finalment menys enrenou va portar el tema del Turó Parc, sembla que més contemplat en el PAD, i va quedar poc concret el projecte de fer una biblioteca de barri en una de les cases de la finca Muñoz Ramonet que, com va reivindicar un veí, per rigor històric i patrimonial, seria més adient parlar de Can Fabra, ja que fou l'industrial Camil Fabra i Fontanils, marquès d'Allella, el constructor de l'edifici a finals del segle XIX.

El Putxet i Farró

► Carme Rocamora

L'últim Consell de Barri d'aquest trimestre a Sant Gervasi ha estat el del Barri del Putxet i el Farró, celebrat a l'Escola Poeta Foix. Va ser el passat dimecres 1 de juny i va comptar amb una seixantena de veïns i veïnes, tot i que a les 18:30, hora d'inici, n'hi havia molts menys, al voltant d'una vintena. Un indicati que mostra la difícil compaginació d'assistir als consells de barri a aquesta hora, en la qual molta gent està encara a la feina.

(segueix a la pàgina 8)

CARN DE QUALITAT DIRECTE A CASA SEVA

Explotacions Ramaderes

La Riereta S.L.

PERAFITA

www.vedelladeperafit.com
eriveroag@gmail.com

Tel: 687 54 84 66

Tenim pollastre
de pagès.

LOT DE CARN 5KG.

CARN PICADA:	500Gr
BISTEC:	1500Gr
ESCALOPA:	200Gr
ESTOFAT:	900Gr
FILET:	100Gr
ENTRECOT:	400Gr
CARN PICADA:	500Gr
FRICANDÓ:	200Gr
HAMBURGUESA:	400Gr
XURRASCO:	300Gr

Disponibles lots de carn de 10 i 15 kg.
Nº RSIPAC: 10_07826 | CAT

També servim a carnisseries

Operació BIQUINI

Prepara el teu cos per a l'estiu!



Tractament corporal **3 en 1:**
VelasmoothPro + Sèrum lipolític + Massatge reductor

Inclou **diagnòstic corporal gratuït**

Per només 75€ (Preu real: 119€)

Promoció vàlida fins al 30 de Juny



etern
centre Wellness



Centre de Medicina Estètica. E08941181
Autoritzat per la Generalitat de Catalunya

www.eternwellness.com



C/ Arimon 18-20 | 08022 Barcelona | tel. **93 181 39 34**

Dilluns-Divendres: 9:30 a 22:00 h. | Dissabte: 10:00 a 18:00 h. | Diumenge: 10:00 a 14:00 h.

notícies del barri



Fotografia: Carme Rocamora

(ve de la pàgina 6)

Els veïns del Putxet no van poder conèixer el nou regidor del districte, Daniel Mòdol, atès que no hi va poder assistir. La taula només va comptar amb la presència del tècnic de Barcelona en Comú Joan Manel de Llano i de la vicepresidenta del Consell de Barri, Ester Rodríguez; tot i que també hi havia representants dels mossos i els bombers, d'entre altres tècnics.

Pel que fa a les prioritats del PAD, aquestes se centraran en els arranjaments de diversos carrers, d'entre ells Septimània, el carrer Francolí, Balmes i també l'Avinguda Príncep d'Astúries, demandes històriques dels veïns. A més a més al PAD s'hi contempla el soterrament de línies de diferents companyies subministradores, la senyalització cultural i històrica al barri i l'extensió de projectes de radars. Una nova línia de bus al barri també entra dins les prioritats, a més d'una molt parlada i discutida campanya de responsabilització.

Aquest últim tema de responsabilització i civisme també va ser el protagonista en la secció de precs recollits en les bústies, la majoria d'ells doncs, centrats en el civisme especialment pel que fa l'ús de bicicletes, els llocs on aparquen els motoristes i la pertinença de gossos i neteja.

També s'hi varen llegir alguns precs realitzats pels veïns i veïnes al començament de la sessió, tot i que va acabar havent-hi queixes, ja que unes quantes persones que van arribar tard, es van quedar sense poder expressar les seves qüestions a causa de la desconexió del funcionament del Consell de Barri.

D'entre altres temes, es va fer èmfasi al greu problema de mobilitat, el qual Joan Manel de Llano va descriure com "El problema de mobilitat al nostre districte, és un problema de dimensions tan gran com el que tenen per exemple a Nou Barris amb l'habitatge". També es va fer menció al canvi de nom que se sol·licita per l'Avinguda Príncep d'Astúries i finalment la preocupació per quin ús s'està fent de l'abandonada Clínica Sant Josep, preocupació que se centra principalment en el coneixement que la freqüenten joves a altes hores de la nit.

Vetllades al pati de la Casa Usher

► El jardí

Vetllades al pati de la Casa Usher. Amb l'arribada del bon temps, el pati de la Casa Usher s'ha obert a presentacions de tota mena de llibres i amb formats sempre diferents i singulars. La Marta Castells va presentar, el 18 de maig, el llibre *Vegana i catalana*, amb l'acompanyament d'un deliciós tast vegà. El dia 24, eren Sergi Pàmies i Frederic Porta que presentaven els seus llibres *Confessions d'un culer defectuós* i *Barça inèdit*, respectivament, en un format que imitava la tertúlia entre dos aficionats culers. Una tertúlia molt ben amanida per la fina ironia i grans coneixements futbolístics dels dos autors, i per la satisfacció de la nombrosa concurrència que omplia el pati pel doblat blaugrana acabat d'aconseguir. Els tertulians coincidien a consi-



Fotografia: Casa Usher



Fotografia: Javier Sardá - www.fotosarda.com

A dalt i a l'esquerra, vista de la sala de l'escola Poeta Foix, on es va celebrar el Consell de Barri del Putxet i Farró. A la dreta, presentació del llibre *La presència, de Gema Nieto al pati de la Casa Usher* i, a sota, *Sergi Pàmies i Frederic Porta fent tertúlia sobre el món del Barça*.

derar a la gent del Barça com una "tribu", ja que comparteixen molts vincles que els uneixen, i que, ara mateix, ser del Barça també és una "religió" però no hi ha els teòrics per explicar les emocions, les passions o els sentiments. Pàmies va advertir dels perills d'un món del futbol que cada vegada està més controlat des dels despatxos i per uns interessos poc clars, i que va comparar als gàngsters de l'Amèrica de fa un segle.

El pati també està vivint recitals de poesia com el d'Elm Puig (Premi Vicent Andrés Estellés), el dia 25 de maig, entorn del llibre *La invenció del sotabosc*. O la de Joan Margarit el dia 31 de maig, que va emocionar a la gent que s'hi havia aplegat. Margarit, de jove, havia viscut al Turó Parc i té diversos poemes sobre els jardins.

El 'Regest' de Verdú

L'acollidor pati de la Casa Usher acull aquesta primavera moltes activitats de formats singulars. Un lloc excel·lent per gaudir de la fresca

El dia 17 de maig, a la Sala d'Actes de la Comunitat Israelita de Barcelona (CIB), al carrer d'Avenir, es va fer la presentació del llibre *Regest dels documents de l'Arxiu Parroquial de Verdú (1265-1484)*, a càrrec de l'autor, l'historiador Josep Xavier Muntané i Santiveri. El llibre recopila tots els documents que fan referència a la comunitat jueva d'aquesta vila de la Segarra, molt propera a Tàrrrega on sí que hi havia una aljama important. A Verdú, no n'hi havia, tanmateix la documentació sembla indicar que hi havia una bona integració d'aquesta comunitat en la vida econòmica, social i política de la

vila. És a dir, hi havia molta relació. Per exemple, més del 90% dels cristians de Verdú van demanar crèdit als prestadors jueus entre 1336 i 1355. A part d'activitats vinculades a la banca, els jueus també es dedicaven al conreu de la vinya, al comerç del vi, a fer de sastre o de metge.

El banc d'ADN

Les societats espanyola i catalana no hem patit bé la gran tragèdia que va ser la Guerra Civil espanyola de 1936-39. Aquesta és la conclusió que queda de l'interessant acte que el dia 27 de maig es va fer a la Vil·la Florida, convocat per ERC de Sarrià - Sant Gervasi, i on van intervenir Carme Barrot i Roger Heredia, promotors del projecte Banc d'ADN, i Alfred Bosch, historiador i president del Grup Municipal d'ERC a l'Ajuntament de Barcelona. La finalitat del projecte és poder identificar, mitjançant les mostres d'ADN, els parents desapareguts en la Guerra Civil que encara es troben sense identificar. És un pas necessari per fixar les mostres d'ADN significatives de cada família, i obre una porta a l'esperança per a quan es comparin totes les restes no identificades de les fosses comunes exhumades. Més informació a <http://dom.cat>, al twitter @bancadncatala, Facebook Banc d'ADN, la darrera esperança pels desapareguts a la Guerra Civil.

Equipaments

El diumenge 5 de juny es va obrir al públic els jardins de la finca Muñoz Ramonet (o Can Fabra) i, el dilluns 6 es va fer la presentació d'unes *Rutes Sarrià - Sant Gervasi* al Dipòsit del Rei Martí, a Bellesguard, on es va anunciar la pròxima obertura d'aquest nou equipament cultural, que segurament tindrà projecció de ciutat. Pel que fa a les Rutes, es tracta de 10 petites guies que proposen itineraris de descoberta del barri, molt pensats pels visitants però que també poden ser d'utilitat pels veïns. A la revista de juliol ampliarem la informació.



Ahorro de hasta un 70% en cartuchos compatibles y reciclados.
Más de 2500 clientes particulares y empresas



Síguenos en:
www.tiendascolorplus.com
www.jsvnet.org



- Cartuchos para impresoras
- Copistería (A partir 50 copias, B/N 0,05€, col. 0,25€)
- Trabajos especializados para empresas (cartas, tarjetas de visita, regalos empresa...)
- Impresión fotos digitales y fotos carnet al momento
- Venta material informático (www.tienda.jsvnet.org)
- Servicio Técnico y Consultoría Informática (Diseño web - logos, Marketing promocional, videos corporativos)
- Impresoras y Copiadoras multifunción (Compra o renting)
- Envío paquetería: DHL Service Point y UPS-KYALA (Envío y recepción)

*AL COR DEL BARRI DE SARRIÀ –SANT GERVASI, TRES LLARS ACOLLIDORES,
TRANQUIL·LES I AMB UN EQUIPAMENT EXCLUSIU FET A LA SEVA MIDA.*

Residencial Augusta Park
Amb la Gent Gran

*C/ Copèrnic, 30-32
08021 Barcelona · Telf. 93 362 49 10
informacio@residencialaugustapark.com
www.residencialaugustapark.com*



Residencial Bellesguard Park
Amb la Gent Gran

*C/ Valeta d'Arquer, 30-34
08017 Barcelona · Telf. 93 254 05 70
informacion@bellesguardpark.com
www.bellesguardpark.com*



Residencial Sant Gervasi Parc
Amb la Gent Gran

*C/ Teodora Lamadrid 7-15
08022 Barcelona · Telf. 93 418 78 65
informacio@residencialsantgervasiparc.com
www.residencialsantgervasiparc.com*



articles

MOSSOS D'ESQUADRA

Els robatoris amb força a l'interior dels domicilis

► Xavier Boned

Amb l'arribada del bon temps i els períodes de vacances, malauradament, es multipliquen els robatoris amb força a l'interior de domicilis. Per això, és moment de recordar els consells de seguretat bàsics que ens poden ajudar a mantenir el nostre domicili més segur davant possibles actuacions dels "professionals" d'aquests tipus de robatori.

Quan marxeu de vacances: deseu els objectes valuosos en llocs segurs. Si teniu caixa forta tanqueu-la amb clau. Tanqueu tots els accessos del domicili amb clau i connecteu l'alarma, si en teniu. Realitzeu un inventari d'objectes amb el número de sèrie, la marca i el model que faciliti la identificació dels objectes en cas de robatori. Dels objectes que no tinguin número de sèrie i siguin valuosos podeu fer fotografies per tenir-los inventariats. Aviseu només persones de confiança de la vostra absència quan marxeu durant uns dies. Eviteu explicar que sereu fora davant persones desconegudes. No deixeu senyals visibles que facin pensar que sou fora de casa. No deixeu al contestador automàtic cap missatge en què es dedueixi que sou fora. Activeu el desviament de trucades del telèfon fix al mòbil per poder respondre sempre des de qualsevol lloc.

Per estar més segurs a casa tot l'any: tanqueu bé portes i finestres a l'hora d'anar a dormir i també quan sou fora de casa. Una balda interior a les portes d'accés és molt útil. Protegiu-vos amb portes blindades, reixes a les finestres, panys de seguretat, etc. Si fan obres a l'exterior del vostre edifici, assegureu-vos que no es pot entrar al vostre pis per les bastides o les escales. Connecteu l'alarma sempre mentre dormiu i quan sou fora de casa. No obriu la porta a persones desconegudes. Demaneu sempre la identificació al personal de l'aigua, la llum, el gas o el telèfon i comproveu el servei trucant a la companyia. Recolliu diàriament la correspondència per evitar que persones alienes utilitzin les vostres dades personals. Tanqueu sempre amb clau les portes d'accés al domicili. Tanqueu bé la porta d'entrada de l'edifici, si és possible amb volta de clau, i comproveu que cap desconegut aprofita per entrar-hi. Si perdeu o us roben les claus de casa, canvieu els panys. Si escolteu un soroll estrany o advertiu la presència de persones amb actitud sospitosa a prop del vostre domicili, no dubteu a trucar a la policia. Si observeu portes o finestres forçades o indicis que s'hagi pogut produir un robatori, mantingueu la calma, no toqueu res i aviseu la policia, que us indicarà els passos a seguir i durà a terme la investigació adequada amb personal especialitzat. Denuncieu qualsevol fet delictiu que patiu. Si sou víctimes d'un delictiu, no toqueu res i truqueu al 112.

Recordeu: per presentar una denúncia cal adreçar-se a les Oficines d'Atenció al Ciutadà dels Mossos d'Esquadra. Portar un document d'identificació personal. Dur una llista dels efectes sostrets amb el màxim de dades de cadascun

COAC SARRIÀ - SANT GERVASI

Congrés d'arquitectura



► Salvador Torrents i Vergés

El Col·legi d'Arquitectes de Catalunya farà un Congrés d'Arquitectura que **començarà el mes de juny i acabarà el mes de novembre denguany.**

Tindrà diferents on es desenvoluparà el Congrés, començant a Decatlon de Rubí el dia 6 de juny, activitats a Vic, capital de la cultura catalana aquest any, i successivament a diferents llocs durant sis mesos. Activitats a Rio de Janeiro i Barcelona, d'intercanvi, sent com són les dues ciutats olímpiques.

És un Congrés que organitza el Col·legi d'Arquitectes de Catalunya, però de màxima obertura. Hi participaran col·legis d'altres comunitats autònomes, també el Consejo Superior de Colegios de Arquitectos de España, en diferents ponències, arquitectes estrangers, etc.

Ponències, papers... *on line*, que es recolliran i l'equip d'experts veurà quins són importants pel debat.

El patrocinarà la Generalitat de Catalunya amb el seu president, així com les Conselleries de Territori i Sostenibilitat, de Cultura i Governació, l'Àrea Metropolitana de Barcelona, etc.

També hi participarà l'Ajuntament de Barcelona així com altres entitats.

Es parlarà sols d'Arquitectura i el gran repte serà l'opinió del ciutadà.

Què espera el ciutadà de l'arquitecte?

Un dels mitjans que el Col·legi d'Arquitectes utilitzarà per afrontar aquest repte serà mitjançant els grups de treball territorials d'arquitectes que hi ha, en l'actualitat, en cadascun dels 10 Districtes de Barcelona, que per ordre com s'han anat formant són els de: Sarrià-Sant Gervasi, Les Corts, Horta-Guinardó, Eixample, Sant Martí, Sants-Montjuïc, Sant Andreu, Gràcia, Ciutat Vella i Nou Barris.

A través dels centres cívics, associacions de veïns i de comerciants, mercats, entitats, etc. els arquitectes muntaran trobades perquè els ciutadans puguin manifestar el que esperen dels arquitectes. **Els arquitectes escoltarem.** Com deien, fa uns dies, arquitectes del grup de treball de Ciutat Vella, els arquitectes hem d'escoltar a la gent dels barris, copsar les seves inquietuds, assumir-les com a ciutadans que també som.

A finals de novembre es recolliran i publicaran les diferents conclusions a les quals s'haurà arribat. I el Congrés no s'acabarà, continuarem amb la mateixa actitud.

Salvador Torrents i Vergés és responsable de la seu de Sarrià - Sant Gervasi de la Demarcació de Barcelona del Col·legi d'Arquitectura de Catalunya

NATURALMENT CURIOSOS

Enterovirus



► Marc Talló i Neus Mestre

L'altra dia al metro dues parelles parlaven del brot d'enterovirus ha causat afectacions neurològiques a uns 60 infants de Catalunya. Comentaven que els "enterovirus" no estaven a la seva llista de virus perillosos i com podia ser que de cop i volta un virus pogués generar aquesta

alarma. Què són els enterovirus? Són perillosos?

Començarem explicant què és un virus. La principal característica d'aquests organismes és que no poden reproduir-se per si mateixos, necessiten infectar a un hoste. Estan protegits per una càpsida que conté una molècula d'ADN o ARN que conté la informació genètica del virus. Ara bé, dins d'aquesta càpsida no hi ha la maquinària per expressar i fer funcional aquesta informació. És per aquest motiu que infecten a altres organismes, com nosaltres. Quan infecten les nostres cèl·lules utilitzen la seva maquinària i el virus esdevé actiu. Com a contrapartida les cèl·lules es veuen alterades i no poden funcionar normalment.

Hi ha un altre element important dels virus, les proteïnes de la càpsida, que interaccionen amb les nostres cèl·lules. Si les identifiquem com a perilloses el sistema immunitari expulsa el virus. De vegades, però, els virus segueixen una estratègia similar a la del cavall de Troia: es recobreixen per proteïnes que nosaltres identifiquem com a pròpies i, per tant, no perilloses. En aquests casos caldrà entrenar el nostre sistema immunitari per reconèixer-les en un futur.

Els enterovirus són una família de virus que afecten a milions de persones al llarg de l'any causant infeccions respiratòries o gastrointestinals lleus (amb símptomes semblants a una grip). Aquests virus es transmeten a través de les secrecions respiratòries o via oral-fecal i no tenen un tractament efectiu per pal·liar els símptomes. Un dels virus més conegut i més dolent d'aquesta família és la polio.

Però què és el que fa que aquest brot sigui diferent? Doncs bé, els enterovirus en general no causen afectacions neurològiques. Els virus, però, tenen la capacitat de canviar gràcies a mutacions i generar diferents variacions a l'ADN o RNA que duen. Aquestes diferents variants dels virus és el que anomenem serotip. Per exemple, el virus de la grip (que no és un enterovirus), té una capacitat de mutar molt elevada que fa que puguem tenir la grip cada any ja que no tots els virus de la grip són iguals i el nostre sistema immune no està preparat per combatre aquells que són diferents al que hem tingut. Amb el brot actual d'enterovirus a Barcelona trobem un cas semblant, els enterovirus han variat generant diferents serotips (els més anomenats a la premsa són el D68 i l'A71) que poden causar inflamacions dels teixits cerebrals provocant meningitis. Esperem que els nostres sistemes immunitaris aprenguin a reconèixer aquests nous serotips i així evitar futurs danys!

RÀPID MODOLELL

www.cerrajeriamodolell.com

Reparació de calçat | Duplicat de claus | Comandament de pàrquing | Obertura de portes | Claus Fichet 787, Soler, Sidese | Instal·lació, canvi i reparació de panys | Centre Tècnic SAG Seguridad i DOM | Receptors de Comandaments | Claus i comandaments per cotxes i motos

c Modolell, 57, local 4 Barcelona

DLL 16-20 h DM-DV 9-14 h | 16-20 h DS 10-13:30 h

dilluns matí tancat

>>> MEDICINA INTERNA

>>> VACUNACIONS I

DESparasITACIONS

>>> CIRURGIA GENERAL

>>> NETEGES DE BOCA

>>> LABORATORI

>>> ALIMENTACIÓ

>>> ACCESSORIS

CENTRE VETERINARI GAIA



DESCOMPTES PER A ANIMALS ADAPTATS

Pl. de la Torre 2, 08006 Barcelona | Tel: 93 16 43 525 | DL-DV de 10-14h i 16-20h

FISIOTECNOLOGY



Encara no has provat la **Fisiotecnology**?

És un **nou concepte** de fisioteràpia únic a **Barcelona**

Descobreix-la **ara** per només **39€**

*Promoció ampliada fins al 30 de juny

FISIOTERÀPIA AVANÇADA

- Tractaments individuals de 60 minuts
- Fisioteràpia post intervenció quirúrgica
- Lesions esportives de totes les edats
- Massatge terapèutic i osteopatia

Amb les tècniques i tecnologia més avançades: **AlterG, Imoove, Tergumed, Physium, Indiba, ones de xoc, magnetoteràpia...**

Visita'ns 93 217 86 55

Guillem Tell, 51
08006 Barcelona

fisiobcn@fisiobcn.eu

www.fisiobcn.eu

Segueix-nos  



articles

LA MIRADA POLÍTICA

Barcelona no és París



► Roger Rosich

El 2018 l'antic edifici de la Borsa de Comerç de París obrirà les portes transformat en el nou museu d'art contemporani de la Fundació Pinault.

El multimilionari francès François Pinault i l'ajuntament de la capital francesa van arribar a un acord per tirar endavant el projecte: l'ajuntament cedeix el magnífic

edifici en desús i situat al cor de la ciutat (al costat del Louvre) i Pinault finançarà la seva reforma, adequació i museïtzació. Un projecte colossal i brillant. Pinault ja ha contractat al prestigiós arquitecte Tadao Ando per fer la reforma. Pot ser un gran projecte: una façana neoclàssica antiga, un interior modern, una museïtzació actual i la important col·lecció d'art contemporani de Pinault exposada. Centenars de peces exposades, que a demés es podran moure i dialogar entre els altres museus dels quals la Fundació Pinault és impulsora. Naturalment, el nou museu serà un altre nou pol d'atracció artística, cultural i turística de la ciutat. Un atractiu per una ciutat inabastable en atractius. Però també generarà, clar, molts llocs de treball de forma directa i indirecta a tots els nivells. La notícia, protagonitzada per Monsieur Pinault i per l'alcaldessa de París, la socialista Anne Hidalgo, em va fer pensar també en l'aposta de política cultural forta que suposava per a la ciutat. I, clar, em va fer pensar en la desapareguda política cultural de la ciutat de Barcelona.

El nou regidor de Cultura i Promoció econòmica de la ciutat, el socialista Jaume Collboni, té molta feina, si vol, només en relació a l'àmbit de museus: es farà la sucursal de l'Hermitage arran de mar? Què se'n farà de l'edifici de la foneria de canons de la Rambla? Hi haurà un museu militar a Barcelona? Hi haurà un nou pla de museus? Es promourà realment Montjuïc com a "Muntanya dels Museus"? Què es decidirà en relació al tàndem museístic de l'Etnològic i el de les Cultures? S'ajudarà en el replantejament general del Museu d'Història de Catalunya? Se li farà realment fàcil a Carmen Cervera perquè el Museu Thyssen Barcelona existeixi a un dels pavellons de sota el MNAC? Com es gestionen o què se'n pensa fer d'espais tan ambiciosos com la Fabra & Coats o el Canòdrom?... Barcelona no és París ni aquí hi ha lleis de mecenatge dignes perquè els senyors Pinault espanyols i catalans aflorin i inverteixin en cultura; una llei molt necessària i en la qual cal que els polítics avancin. Barcelona no és París, però podria fer molt més per assemblar-s'hi.

Roger Rosich és analista polític, 1400caracters.wordpress.com

CUINA DE CONVENT

La galantina és una menja abacial



► Fra Valentí Serra

Avui us vull parlar d'una recepta culinària que no és de la tradició caputxina, però que és de molt utilitat per preparar un dels plats més exquisits de la cuina senyorial i monàstica, que junt amb el llobarro amb fonoll, gaudeix d'un

alt nivell gastronòmic. Em refereixo a la galantina. La seva denominació semblaria provenir del mot galant (cortès, cavalleresc), i això ens fa sospitar que era una de les menges predilectes d'abats, nobles i cortesans en èpoques pretèrites. La galantina prové de la cuina francesa més refinada i es prepara amb carn desossada i farcida i, a semblança dels embotits, hom pensa que comença a popularitzar-se entre els estaments privilegiats de Catalunya entorn de la Guerra Gran (1793-1795). A no trigar la galantina hauria d'esdevenir un dels plats principals que se solia servir en les grans festes del temps tardor i hivernal, especialment en ocasió dels àpats nadalencs.

La galantina hom acostumava a fer-la amb carn desossada, habitualment de pollastre o d'indi, i també, en alguns casos, de vedella. Aquesta carn desossada s'havia de coure a foc lent, adobada amb espècies i farcida amb daus de cansalada o bé de pernil. La galantina se solia menjar freda acompanyada, a guisa de salsa, d'una gelea feta amb el suc gelatinós produït per la cocció de la carn.

Per tal de preparar correctament la galantina, el suc de la cocció cal colar-lo bé i després ha de bullir novament per tal de reduir-lo i convertir-lo en gelatina que, una vegada refredada, hom ha afegir-hi, a més, vi (blanc o negre), però de grau elevat, fins que qualli. En un antic receptari de cuina catalana, hi llegim una manera força pràctica de preparar la galantina, que durant els segles XVIII, XIX i primera meitat del XX fou un dels plats nadalencs més apreciats de la cuina senyorial: "La pechuga quitándole el hueso y la piel se aplana y se abre rellenándola de carne de cerdo, jamón picado y trufas a pedacitos. Se cose y se coloca para que se dore en el horno, y echándole caldo con su sal correspondiente para que se ablande. Luego tendrás preparada una rebanada de pan dorada, que colocarás debajo de la pechuga y encima se echa la salsa. Si lo quieres servir como fiambre después de relleno se hace en galantina" (Carpinell, 162-163). Us animo a preparar la galantina, un plat solemne que donarà un to enormement festiu i solemne als vostres àpats familiars, especialment els nadalencs. A l'article vinent us vull parlar de les nombroses propietats de la xocolata.

Fra Valentí Serra de Manresa és l'arxiver dels caputxins

POLÍTICA A SANT GERVASI

Sant Gervasi, des del districte

► Jordi Martí Galbis

Els que hem nascut, vivim i treballem a Sant Gervasi ens l'estimem i ens l'imaginem encara millor en el futur, també perquè els nostres fills i filles pugui'n fer-se'l seu, evitant el seu trasllat forçat a altres barris de la ciutat, per causes econòmiques o per dificultats d'accés a l'habitatge.

Massa sovint però, veiem com altres barris i territoris de la ciutat es beneficien d'importants inversions de l'Ajuntament en equipaments, serveis i infraestructures, del tot necessàries per reequilibrar socialment i econòmicament una ciutat amb encara massa desequilibris.

Creiem però que Sant Gervasi necessita l'atenció de les institucions de proximitat per la senzilla raó que la iniciativa privada, important i vital en els nostres barris, no pot ni té perquè assumir el finançament dels serveis públics i universals als que tots els veïns tenim dret; però sobretot perquè portem massa anys amb una manca d'inversions públiques que han generat dèficit de serveis i mancances d'equipaments i de manteniment de l'espai públic, que cal revertir amb urgència. Ens calen escoles bressol públiques, millores en la mobilitat i en l'accés al CAP Sant Elies, l'eixamplament de les voreres dels trams del carrer Balmes pendents de reurbanització, més ajudes a la xarxa d'entitats i associacions culturals, veïnals i comercials; o la transformació de l'edifici de l'antiga Clínica del doctor Ripoll del carrer Madrazo en equipament municipal de barri. Des de Convergència i Unió de Sarrià-Sant Gervasi confiem que, amb l'anunciat canvi de regidor del Districte, es modifiqui la tendència d'aquest primer any de mandat del govern municipal i es posin els barris de Sant Gervasi al centre del mapa de la ciutat, i es recuperin els nivells d'inversió per capita que es van assolir durant el mandat del govern de l'alcalde Trias, entre els anys 2011 i 2015.



Fotografia: BTV

Jordi Martí Galbis és regidor-president del Consell de Districte de Sarrià-Sant Gervasi



scÖts
CORSETERIA • MODA ÍNTIMA • BANY

Especialistes en corseteria:
confort, maternal, esportiva,
teràpèutica, bodys, faixes
i moda bany.

Disponibles en totes les talles i copes.



C/ d'Armon, 6 Telèfon: 93 667 83 90

www.corseteriarbarcelonascots.es



Club Tennis Barcino, la millor opció esportiva de Sant Gervasi

Un club esportiu i social amb una àmplia oferta d'activitats per a tota la família

El Club Tennis Barcino, ubicat en ple cor del barri de Sant Gervasi, és un club social, esportiu i familiar amb una llarga tradició i trajectòria tennística d'on han sorgit destacades figures del tennis professional com Garbiñe Muguruza (actual número 2 mundial i campiona a Roland Garros 2016), Carla Suárez, Jordi Arrese i Sergi Bruguera, entre d'altres.

Amb onze pistes de tennis (deu de terra batuda i una de resines sintètiques), quatre de pàdel, piscina, spa, un poliesportiu, una sala de fitness i quatre d'activitats dirigides, el Barcino és la millor opció per a practicar esport, iniciar als més petits de casa en les escoles esportives, fer amics i participar en una gran varietat d'activitats socials, culturals i familiars. Per als amants de les activitats culturals i d'oci, el Club ofereix campionats de petanca, dòmino i billar, sortides culturals, excursions, actuacions teatrals i musicals, exposicions de pintura i concursos socials, així com festes i celebracions.

Les escoles del Club, un referent en formació

Les nostres escoles esportives són excel·lents espais d'aprenentatge, relació i oci. Els alumnes, a més d'aprendre i perfeccionar la seva tècnica, treballen les seves habilitats motrius, fan equip amb la resta de companys i practiquen l'esport que més els agrada amb un excel·lent equip de professionals formats.

Uns 625 alumnes es distribueixen entre les diferents seccions del Club (tennis, pàdel, hoquei patins, futbol sala, tennis taula i natació), des d'on es promou la pràctica de l'esport i es fomenta la formació en valors com l'esforç, la dedicació i la responsabilitat. Les escoles engloben des dels grups d'iniciació fins als de competició, elit i adults, i també s'ofereixen classes particulars de tennis i pàdel.

La nostra Escola de Tennis és un model de formació integral d'esportistes i un planter de reconeguts jugadors i equips de 1a categoria masculina i femenina. La Garbiñe Muguruza



i la Carla Suárez són actualment les figures més destacades del club, on hi segueixen entrenant. Muguruza va entrar-hi a 10 anys i ha anat formant part de les diferents categories dels nostres equips de tennis, i Suárez ha contribuït a l'èxit del nostre equip absolut femení en diverses edicions dels Campionats de Catalunya i Espanya.

Activitats d'estiu per gaudir de l'esport

Cada estiu el Club organitza un campus multiesportiu on els més petits hi poden practicar tennis, pàdel, hoquei, futbol sala, tennis taula i bàsquet, entre altres esports, i participar en activitats d'oci com manualitats, jocs, sortides i esbarjo a la piscina.

L'oferta estival es completa amb l'stage de competició de tennis, el campus de tennis i les escoles de tarda de tennis, pàdel i tennis taula.

Barcino, el teu club a Sant Gervasi!

11 pistes de tennis

4 pistes de pàdel

1 poliesportiu

Hoquei

Futbol Sala

Tennis de Taula

Piscina i solàrium

Sala de Fitness

Activitats Dirigides

Activitats Socials



Club Tennis Barcino

Pl. Narcisa Freixas, 2-3 (al costat del C/ Balmes) · www.ctbarcino.cat

equipaments, notícies del barri

Dansa als jardins

► Carolina Solier

Miratges és un cicle de dansa que neix per la programació del centre cívic Vil·la Florida a la Primavera de 2008, un any després de l'obertura de l'equipament i, des de llavors, ha format part de la programació habitual de Primavera. El projecte Miratges neix per apropar la dansa a un públic no professional i crear un espai de divulgació d'artistes i grups emergents. Consisteix en dues jornades de dansa, una realitzada a l'interior (Vespre de Miratges), i una altra, en l'exterior (Miratges als jardins), aprofitant els jardins de Vil·la Florida i cadascun dels bonics racons que amaguen.

El passat diumenge dia 22 de maig, el jardí de Vil·la Florida es va tornar a vestir de dansa. A les 11:30 h del matí s'inaugurava el Miratges als jardins, amb un espectacle infantil amb la companyia la Favorita que va fer gaudir a grans i petits d'un espectacle meravellós. Tot seguit i ocupant racons emblemàtics dels jardins que envolten el centre cívic, com la pèrgola florida o el pediluvi entre altres, el públic assistent al Miratges va gaudir d'espectacles de dansa contemporània, clàssica, flamenc, danses urbanes i hip hop. De la mà de ballarins de llarga trajectòria com Andrés Corchero, premi nacional de dansa, de companyies emergents com la companyia Get Bak de l'escola Vàrium, situada al barri de Sarrià, i

d'altres companyies ja més consolidades com la Companyia de dansa Anna Arboix que ens va oferir un espectacle molt original dins el pediluvi, la Companyia Dimpro Dance Company que ens va sorprendre amb la seva dolçor o les companyies la Rotativa Performing Arts amb la presència de Diego Sinniger o la Companyia Impact Of amb el seu toc flamenc, es va gaudir d'un matí de dansa i música en directe fantàstic.

Cassoletes lectores

La Biblioteca de Sant Gervasi - Joan Maragall enceta la primera tirada de les Cassoletes lectores amb l'arribada de l'estiu. En elles trobareu recomanacions lectores dels àlbums infantils que es troben a l'àrea infantil, per poder conèixer amb més profunditat aquesta part tan singular del nostre fons. L'elecció d'aquest nom parteix del mateix carrer on es troba ubicada la nostra Biblioteca (Sant Gervasi de Cassoles). Doncs s'ha volgut trobar el similitud entre les cassoles on es cuina el menjar, que ens alimenta físicament, amb unes altres que continguin l'aliment que nodreix el nostre cervell i esperit. Les cassoletes les trobareu cada trimestre al taulell de l'Àrea infantil. Bon profit!

Mostra de Comerç



A dalt, vista general de la zona infantil de la Mostra. Al costat, activitat a la paradeta d'un centre de medicina estètica. A sota, tres vistes dels Miratges als jardins, a Vil·la Florida.

La fira del comerç de proximitat de Sant Gervasi va ser un èxit de públic i de bon ambient



Fotografies: Javier Sardá - www.fotosarda.com

► El jardí

El dissabte 4 de juny es va celebrar la Mostra de Comerç de Sant Gervasi. Per un dia es va poder gaudir d'un carrer Muntaner sense cotxes, i poder passejar tranquil·lament amb la gent, tot fent aturades en algunes de les moltes paradetes que hi havia, corresponent al comerç de proximitat del barri.

Aquesta mostra, que enguany arribava a la 19a edició, l'organitza l'Eix Comercial de Sant Gervasi, Barnavasi i Gal-

vany Comerç, i amb suport de l'Ajuntament de Barcelona, el Consorci de Comerç Artesania i Moda de Catalunya (CCAM) de la Generalitat de Catalunya, i va poder comptar amb un dia magnífic, amb una mica de calor al migdia però amb temperatures molt agradables al vespre, quan es va fer la Passarel·la de Moda, en un escenari especial instal·lat al carrer Muntaner a l'alçada de l'avinguda de General Mitre. Un any més, doncs, la fira del comerç de proximitat va ser un èxit!

Fotografies: Javier Sardá - www.fotosarda.com



DUET CORTINES

Serveis

- Cortines
- Tradicionals
- Paquetos
- Enrotllables screen/tèxtils
- Tendals
- Coixins
- Plaids
- Cobrellits
- Entapissats

Servei d'instal·lació i reparació



Tel: 93 768 72 86
Via Augusta, 166
08006 Barcelona
duet@duetcortines.com
www.duetcortines.com

PROGRAMA UNIVERSITARI PER A GENT GRAN

#SócSocial

www.peretarres.url.edu

VINE A LA NOSTRE **UNIVERSITAT**,
LA **UNIVERSITAT DEL BARRI**

FORMACIÓ AL VOLTANT DE LES HUMANITATS I L'ACCIÓ SOCIAL

Filosofia, art, acció social, ciències de la salut, psicologia, Tic i xarxes socials, cultura religiosa, sociologia, antropologia, polítiques contemporànies..., i intercanvis amb altres universitats.



CURS 2016/2017

Sessió informativa presencial a la Facultat d' Educació Social i Treball Social Pere Tarrés, Universitat Ramon Llull. (c.Santaló, 37 de Barcelona)

Dijous 16 de juny a les 18h / Dijous 15 de setembre a les 18h

Santaló, 37. 08021 Barcelona | Tel. 93 415 25 51 | Fax 93 218 65 90 | infofacultat@peretarres.org

**FUNDACIÓ
PERE TARRÉS**
UNIVERSITAT RAMON LLULL

FACULTAT
D'EDUCACIÓ
SOCIAL I
TREBALL
SOCIAL

Putxet

Sardanes al Putxet



Fotografies: Javier Sardá - www.fotosarda.com

► El jardí

L'acte d'obertura de la Festa Major del Putxet, el diumenge 29 de maig, va ser la 2a Trobada de Sardanes que, davant de la bona resposta de l'any anterior, es va decidir repetir aquest any. El lloc de trobada va ser la plaça de Narcisa Freixa, a la part alta del carrer Balmes i just a l'entrada del Club Tennis Barcino, on hi ha una esplanada prou gran i plana (factor importat al Putxet!) per acollir les colles sardanistes de veterans que s'hi van reunir. En total,enguany, van participar una dotzena de colles, cinc de Barcelona, tres de l'Hospitalet de Llobregat, dues de Vilanova i la Geltrú, una del Vendrell i una altre del Poble Nou. La cobla va ser La Nova del Vallès que va saber donar força als sardanistes en un dia excel·lent, assolellat però sense massa calor. Cal agrair a l'Associació de Veïns i Amics del Putxet l'organització d'actes com aquest que mantenen ben viu i actiu el món sardanista del país.

Festa Major del Putxet

“Tenim forces per continuar la nostra tasca voluntària per millorar la cohesió social d'aquest barri tan agradable, tan pintoresc, tan emblemàtic, amb personalitat i identitat”

► Jesús Mestre Campi

En el Pregó de la Festa Major, Francesc Ribera, president de l'Associació de Veïns i Amics del Putxet, deia clarament que “organitzen uns actes dinàmics, per a tothom, uns ja tradicionals que són els que tenen acceptació majoritària al barri, i uns altres que anem variant i provant”. No és una festa per trobar-hi grans novetats o sorpreses, sinó que el que es vol és “que la gent surti, que hi participi, que enforteixi la convivència, la germanor, que faci vida de barri, però no d'un barri dormitori, sense caliu”. Probablement el temps, primaveral i càlid, va ajudar i diumenge a darrera hora, la gent de l'Associació estava radiant: tot havia anat perfecte i a les activitats més tradicionals de la festa



Fotografies: Javier Sardá - www.fotosarda.com

A dalt, vista general del vermut amb jazz als jardins de Portolà. amb el Trio Jazz Band, concert que va aplegar cap a 150 persones. A sota i a l'esquerra, voluntaris de l'Associació de Veïns i Amics del Putxet, i, a la dreta, el concert de guitarres dels jardins Marià Manent.

(les havaneres, el vermut amb jazz, el cercavila i els focs, la botifarrada, el ball o el concert de guitarres) hi havia molta gent mentre que en algunes de les noves activitats, com l'espectacle de màgia a la Casa del Guarda del carrer Manacor, hi havia menys animació i, en aquest cas, el sol no va ser un aliàt. Cal recordar el vermut amb jazz als Jar-

dins de Portolà, el dissabte 4 de juny, i, sobretot, l'excel·lent concert de guitarres amb el concertista Mario Cuéller acompanyat de Montse Mitjans, veïns del barri i socis de l'Associació, que va acollir prop de 200 persones als jardins M. Manent, un càlid comiat de la Festa Major del Putxet el diumenge 5 de juny. Fins l'any vinent!



Fotografia: Montse Bestue



YAMAHA
barcelona.com

Enjoy your safety

Amplia gamma d'accessoris de motocicleta



Carrer Sant Elies, 29
Barcelona
932 092 366
tienda@corver.es

Sota la catifa

► El jardí

La sala d'actes de la Casa Sagnier va quedar petita el 18 de maig per acollir la presentació del llibre *Sota la catifa. Relats inquietants*, de Gervasi S. Sarrià, autor de difícil localització. Autors, lectors i amics de l'editorial La vocal de lis van seguir atents una amena sessió conduïda amb gràcia i destresa per Angelique Pfitzner, una reconeguda autora de novel·les d'intriga. Sota el pseudònim Gervasi S. Sarrià s'aixopluguen fins a 15 autors diferents, entre els quals hi ha Maria Rosa Godes, Joan Maria Pont Bel, Mariarosa Ramoneda, Aurora Casado, Carme Andreu, Inés Tell o José María de Arquer. Molts d'ells van participar activament a la presentació, interpelats per l'Angelique o per la Imma Domenech, l'editora.

A *Sota la catifa* hi caben històries inquietants i inesperades, absurdes i desconcertants... Són històries embolcallades en forma de poema, microrrelat, conte curt i relat llarg. La varietat de temes, veus i escenaris que configuren aquesta obra tracen amb originalitat i un toc de gosadia un fresc de la vida quotidiana, diversa, compli-



Fotografia: Sandra Palau - La vocal de lis

cada i a vegades inversemblant. En poques setmanes, ja que va ser presentat per Sant Jordi, el llibre ha tret la segona edició.

'La locura de las mariposas'

El 26 de maig es va presentar al passatge Arcàlia el llibre *La locura de las mariposas*, de Marina Hidalgo, a càrrec de l'escriptora M. Rosa Godes. El llibre narra una història de

principis del segle XVII dins d'una altra història de principis del segle XXI, subtilment entrelaçades per un mateix motiu i amb un clar objectiu que penja entre la bruixeria i la malaltia mental. Alba, la protagonista contemporània, descobreix un diari que l'aproparà a una avantpassada convertint-se així en el fil conductor de dos temps. L'obsessió per vetllar la memòria de Margarida la portarà a buscar la justícia entre misteris, amors, persecucions... I tota aquesta passió vestida amb el símbol de les papallones. L'eterna recerca de respostes.

La Pluja

► Maria Rosa Godes

Fa tres dies que no para de ploure, una pluja, seguida, constant, i els núvols baixos ho cobreixen tot, ni tan sols el Tibidabo no es veu. Sento una gran nostàlgia. I precisament ara mateix m'acaben de trucar de la revista del barri "El jardí de Sant Gervasi" dient-me si volia col·laborar, com l'any passat, amb una crònica o uns records de la Festa Major de Sant Gervasi del mes de juny que ja és a tocar. Recordo que ho vaig fer amb gran il·lúsió perquè vaig tornar a reviuir la meva infantesa plena de candor i recordo també que al final de l'escrit acabava dient que aquelles Festes Majors, ai aquelles, ja mai més no tornaran!

Pot ser la pluja de tants dies, pot ser que tornar a recordar altre cop coses remotes, sé que m'ompliran l'ànim, encara més, de melangia, i penso declinar la invitació, quan de sobte m'adono que és millor descriure el que veig en aquests moments, moments que tampoc ja mai més no tornaran perquè res es repeteix!

Segueix plovent, una pluja fina i mansa que deixa els vidres tacats de gotes tan petites com agulles de cap. El cel és d'un gris clar, delicat. La pluja fa com una boirina que difumina les teulades enxarolades d'aigua, i més enllà els pins del Putxet, d'un verd fosc, m'apareix el paisatge d'un quadre. Miro i miro des del balcó. Els plàtans de la vorera es veuen lluint i nets; la pluja és tan fina que ni les fulles es mouen. Tot fa tristesa. Una tristesa llunyana com el paisatge enterbolit pels fils de la pluja que de tant fins i brillants semblen teranyines al sol. Tot el que veig es perd, de tan transparent, més enllà dels seus límits. La pluja, sense remor, grisa, fràgil, m'amara el sentiment i em deixa una especial salabor a la boca. Plou.

HAGO TODO POR TI

Tener un asesor **CENTURY 21®** a tu lado es tener a alguien que hace todo por ti. Desde el precio de la casa, hasta consejos para prepararla para la visita de potenciales clientes. Desde la promoción del inmueble, hasta la selección de compradores. Desde la presencia en todas las visitas, hasta la negociación. Desde la información, hasta todas las gestiones legales.

¡Contactanos!

T.: 932 402 272
E.: info@c21alpha.es
W.: www.c21alpha.es

COMPRAR • VENDER • ALQUILAR



Calvet 56 baixos
08021-Barcelona



CENTURY 21 ALPHA

Les millors idees per refrescar-se sense gastar



► Josep Barcelona

Ara que ja ha arribat la calor, convé tenir a mà aquestes idees que ens ajudaran a estalviar diners i a passar un millor estiu.

Utilitzar tendals, persianes i cortines:

Els sistemes tradicionals i més senzills són, de vegades, els més eficaços. Mantenir la casa a semi penombra durant les hores de més calor és molt efectiu, encara que convé fer-ho amb teixits i materials lleugers. És recomanable emprar tendals en les hores de major irradiació i, en altres moments, recórrer a cortines i persianes.

Teixits suaus i lleugers:

Els teixits lleugers, com el lli o la gasa resulten molt agradables a l'estiu. Convé utilitzar roba confeccionada amb ells o amb cotó fi, a més d'emprar calçat que transpiri.

Pel que fa a la casa, es poden cobrir els sofàs i butaques amb teles clares de teixits suaus. I respecte a la roba de llit, també és aconsellable que sigui clara i lleugera.

Utilitzar ventiladors:

Són una solució tradicional però efectiva i econòmica. Un ventilador mou l'aire calent, però l'aire en ser remogut es refreda una mica i proporciona una sensació d'entre tres i quatre graus menys. Tenir-ne diversos col·locats en llocs estratègics pot ser una bona solució. Els ventiladors de sostre s'han de fixar perquè

girin cap a l'esquerra, d'aquesta manera tiraran l'aire calent cap al sostre. També hi ha ventiladors amb aigua polvoritzada, nebulitzadors d'aigua o ventiladors evaporatius, que permeten un refredament de la temperatura ambient.

Crear corrents d'aire:

Quan fa calor, el més habitual és obrir totes les finestres de la casa perquè entri aire, però així només s'aconsegueix més calor dins que fora. Les finestres per les quals sortirà l'aire s'han d'obrir per complet. Cal intentar que les finestres de sortida siguin les que donin directament al carrer, on el moviment d'aire és més gran. Les finestres per les quals entra l'aire s'han d'obrir només una mica. Les finestres que millor serveixen com a entrada d'aire són les que donen a patis interiors, on el moviment de l'aire és menor.

Col·locar làmines solars als vidres:

Les làmines solars són una solució molt efectiva, ja que reflecteixen la llum i la calor, i redueixen fins a un 82% aquest. Gràcies a aquestes làmines es manté més estable la temperatura, el que suposa estar més fresc.

Utilitzar estratègicament les plantes:

Els patis plens de plantes, a més de resultar bonics, refresquen. Entre altres plantes, especialment les enfiladisses com les heures i enfiladisses, col·locades a la paret que rep de forma directa el sol, proporcionen frescor i eviten que penetri el sol i la calor.

jbarcelona@c21alpha.es

Century 21 Alpha
Calvet 56 baixos
Tel: 932 402 272
info@c21alpha.es

treballant a Sant Gervasi

Jordi Ratón Sánchez i la Bodega Pàdua



A l'esquerra, en Jordi i la Ruth, al despatx. A la dreta, de dalt a baix, l'equip de la cuina; el menjador amb l'exposició d'andòmines i fotografies; i el grup de la barra i servei. A sota, fotografia antiga d'en Jordi quan era un nen i el seu gos.



Fotografia cedida per Jordi Ratón



Fotografies: Javier Sardá - www.fotosarda.com

► **Fotografies: Javier Sardá; textos: J. Sardá i J. Mestre**

El destí i treball de Jordi va quedar assenyalat els anys cinquanta quan el pare, Vicente Ratón Gil, amb tan sols 15 anys, va pujar a un tren des de Galícia per venir a treballar a Barcelona. Fins al 1965 va fer diverses feines mentre el germà petit treballava a un celler del carrer Pàdua, que Marcial Grasa havia obert el 1949; el germà va recomanar a Vicente per cobrir el seu lloc, ja que havia de fer el servei militar. La Bodega Pàdua va començar comercialitzant vi a granel, amb servei de repartiment a domicili, però els anys següents va començar a vendre refrescos, vins i aperitius servits al mateix local. El caràcter de Vicente el va portar de mossos de celler a tenir un tracte amb el patró més semblant al de pare-fill. L'any 1979 Marcial va arribar a un acord de traspàs del celler i la família Ratón va enfortir la seva vinculació amb el barri del Farró.

En Jordi va néixer el 1967 a l'Hospitalet però tota la seva vida ha estat entrant i sortint del celler; quan anava a l'escola, estudiava en una taula apartada o ajudava als pares en qual-sevol cosa que podia. A 15 anys va estudiar a l'Escola Industrial i als 16 es va decidir per posar-se a treballar. Des de 1980, Jordi viu al barri, al mateix carrer Pàdua. Català de naixement i sentiment, és barreja de sang gallega per part del pare i andalusa per la mare. Ana María Sánchez, la mare, va començar a treballar al celler quan van decidir ampliar l'oferta del negoci amb servei de cuina. L'obertura de supermercats al barri va obligar a reconvertir el celler en un bar restaurant, i fer una reforma que va transformar la rerebotiga en l'actual menjador.

Des de l'any 2000, amb la jubilació del pare, en Jordi i la seva dona Ruth Calatayud Cap, dirigeixen la Bodega Pàdua. Jordi i Ruth, es van conèixer anys abans en un altre barri però

en menys d'un any, van decidir anar a Sant Gervasi per viure junts. Quan van fer el restaurant han necessitat que hi treballin entre 5 i 7 persones, però amb la crisi van haver de reduir la plantilla per suportar els canvis d'hàbits. Jordi comenta que treballar en un restaurant requereix un mínim de treballadors, inclosos ells dos, que es reparteixen les tasques.

Jordi s'ocupa de l'organització de la cuina i els menús, i Ruth del menjador i la barra. Les seves funcions conflueixen en la gestió que fan en el petit espai de dos metres quadrats que s'han habilitat com a oficina administrativa. Quan Ruth torna a casa per ocupar-se dels dos fills, la major de 10 i el petit de 7 anys, Jordi s'ocupa del tancament del dia, per començar el següent a les 7 del matí. Abans de la crisi, molts dels clients eren treballadors que per motiu de feina es trobaven al barri i necessitaven menjar fora de casa. Però ara el públic ha canviat i la clientela és majoritàriament del mateix barri i per això han adaptat la carta per oferir una dieta lleugera, variada i saludable més adequada a les persones que cerquen un menú diari.

En Jordi troba a faltar un mercat al barri del Farró, que donaria vida i essència, a més de facilitar-li la compra de productes frescos de proximitat. I considera que la Bodega està molt ben ubicada perquè els carrers Pàdua i Guillem Tell són els més comercials del barri durant el dia, mentre que el carrer Saragossa és el que atreu més activitat nocturna.

La textura del local, com anomena Jordi a la decoració, és obra del sogre, Vicente Calatayud, que és un enamorat del Seat 600 i ha fet les adaptacions de peces de motor i de carrosseria del Seat 600 que hi ha al bar. Els marcs amb fotos del barri en blanc i negre va ser idea de Jordi, quan van fer el

restaurant el 1985. El Club 600 BCN es reuneix habitualment a la Bodega, i se senten identificats en la seva afició amb un sortidor de cervesa fet amb el bloc d'un motor de Seat 600, o el morro d'un altre 600 penjat en una de les parets. El dia de la Festa Major del barri, el setembre, el celler convida a cervesa durant dues hores i, com és normal, el sortidor no para d'omplir copes de cervesa. Hi ha també una zona d'exposició que permet als clients mostrar els seus treballs fotogràfics, i a sobre hi ha la prestatgeria-expositor d'objectes aportats per la clientela que se sent identificada amb l'atmosfera del local.

En Jordi se sent orgullós dels seus clients que en molts casos es converteixen en amics com Joan Guinjoan, compositor de prestigi, al qual dedica un petit espai amb retalls de premsa i objectes personals dedicats. Locals com la Bodega Pàdua són petits museus de la història del barri explicada per objectes i imatges de la gent que hi viu.

FOTO PROFESIONAL

Regalo . Book . Retrato

FOTO DE SEGUIMIENTO

Embarazo . Primeros pasos . Infancia

FOTO PARA DOCUMENTACIÓN PATRIMONIO

Inmuebles . Muebles . Arte . Joyas

FotoSarda www.fotosarda.com/SantGervasi
934184305 . 656853193

Botiga especialitzada en tot tipus

de labors, tenim teles,

fil·ls, accessoris, kïts...

Club de labors

per compartir espai i

experiència.

Laforja, 26

Tel.: 93 215 91 37



Dona

Especialistes en

punt de creu, patchwork a mà

i a màquina, ganxet, mitja,

llenceria, puntes de coixí, etc.

Provença, 256

Tel.: 93 488 27 84

Per a més informació:

info@puntadona.com

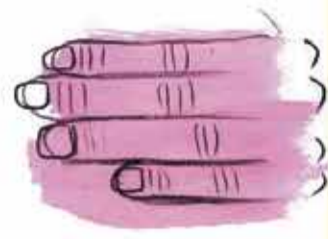
Botiga en línia:

www.puntadona.com

programa de Festa Major



FESTA MAJOR DE
SANT GERVASI
2016
DEL 10 AL 19 DE JUNY



st. gervasi

PROGRAMA OFICIAL



programa de Festa Major



PROGRAMA OFICIAL

Dissabte 11 de juny

10.00 h Passeig per l'antic nucli de Sant Gervasi de Cassoles
Activitat gratuïta, inscripcions a Tel. 93 418 65 37
Lloc: Centre Cívic c/Ganduxer, 130

de 10.30 a 12.30 h Taller Participatiu Esmorzars i Berenars Equilibrats
A càrrec de Mareva Gillioz.
Lloc: Centre Cívic Vil·la Florida

11.30 h Contes a la Biblioteca
Les princeses també es tiren pets
A càrrec de: Clara Gavaldà
A partir de 3 anys. Entrada lliure
Lloc: Biblioteca Joan Maragall

LA FESTA MAJOR AL MERCAT DE GALVANY

de 10 a 14 h Gran Festa Infantil

d'11 a 14 h Tastet de Festa Major
Vermut i aperitiu de llauna
Lloc: Mercat de Galvany Organitza: Associació de Comerciants del Mercat de Galvany

11.00 h 2a Festa Radars de la Gent Gran
Un projecte d'Acció Comunitària RADARS
Festa oberta a tothom, especialment a les persones grans ateses pel projecte.
Hi haurà Espectacles, Animació i un piscolabis
Lloc: Jardins de Vil·la Florida
Organitza: Serveis Socials / Ajuntament de Barcelona, Districte Sarrià-Sant Gervasi

12.00 h Sardanes de Festa Major al Turó Parc
Cobla Sant Jordi - Ciutat de Barcelona
Lloc: Av. Pau Casals / Turó Parc
Organitza: Taula d'entitats Sarrià-Sant Gervasi / As. Comerciants i Veïns del Turó Parc.

18.00 h Jornada Poètica - Correllengua
Un recital poètic i micro obert a càrrec de: Misael Alerm, Carles Morell i Víctor Obiols
Lloc: Jardins de Vil·la Florida
Organitza: SoundGervasi

19.00 h Cercavila Tabalers
Recorregut: inici carrer Reus/Sant Gervasi de Cassoles, Muntaner, Arimon, Mandri, Bisbe Sivilla, Ciutat de Balaguer, Sant Màrius, pl. Frederic Soler, Vilarós, pl. Joaquim Folguera, Rubinstein, Sant Gervasi de Cassoles, pl. Bonanova, Muntaner, entrada Jardins del Centre Cívic Vil·la Florida.
Organitza: Tabalers de Sarrià i Comissió de Festes de Sant Gervasi

LA NIT DELS SEIXANTA

19.00 h TASTET - ROCK
Els venedors del Mercat de Sant Gervasi i el Restaurant Centre Cívic Vil·la Florida ens ofereixen un tastet gastronòmic dels seus productes. **Vine. Soparem de tapes!**

A les 22 h Rock 60's 70's i 80's amb "BEAT BANG"

Lloc: Jardins de Vil·la Florida
Col·laboren: As. Venedors Mercat de Sant Gervasi, Restaurant Centre Cívic Vil·la Florida
Organitza: Barnavasi i Comissió de Festes de Sant Gervasi

12.00 h Espectacle Infantil "Queviures"
A càrrec de De Parranda.
Espectacle familiar. Activitat gratuïta.
Lloc: Al Jardins del centre cívic Vil·la Florida
Organitza: Centre Cívic Vil·la Florida

de 12.00 a 16.00 h Concurs de Paelles i Dinar Popular
Per al concurs de paelles cal inscripció prèvia enviant un correu electrònic a, soundgervasi@gmail.com d'on et remetran la informació per participar-hi i inscriure't.
I a l'hora de dinar vine a tastar la paella popular que farem a la mateixa plaça.
Venda de tiquets a partir de les 12 h.
Lloc: Plaça Frederic Soler Organitza: SoundGervasi

Dimecres 15 de juny

17.30 h Ball de Festa Major de la Gent Gran
Ball, festa i gresca. Activitat gratuïta
Lloc: Centre Cívic Vil·la Florida Organitza: Centre Cívic Vil·la Florida i Col·lectiu de Gent Gran de Vil·la Florida

17.30 h Jocs i Contes
La Festa Major
A càrrec de: Joan Boher. A partir de 3 anys. Àrea infantil. Entrada lliure. Lloc: Biblioteca Joan Maragall Organitza: Biblioteca Joan Maragall

18.00 h Espectacle de Màgia Interactiva
A càrrec GR Il·lusionista.
Lloc: Plaça Adrià Organitza: Centre Cívic Can Castelló

FESTA DE LA BOTIFARRA - JAZZ

a partir de les 20.30 h Botifarrada popular amb pa i all i oli i la beguda que més t'agradi. Vine a provar-les, t'esperem!
Patrocinada per l'Associació de Venedors del Mercat de Sant Gervasi

a les 22.00 h Concert de Jazz
Luky Guri i la Sextet Dixieland Band
Aquest any per dinovè any en Luky i la Sextet ens embriagaran amb la seva música. Tota una institució de la nostra festa major.
Lloc: Plaça Frederic Soler
Organitza: Comissió de Festes de Sant Gervasi



Sanitas

PART DE **Bupa**

Centre de dia per a gent gran

Millorant el teu dia a dia

- Horaris flexibles
- Transport adaptat
- Menús sans i variats
- Ampli programa d'activitats
- Esdeveniments amb famílies

Centre Residencial i de Dia Altanova

📍 Quatre Camins, 95 - 08022 Barcelona.

☎ 902 559 127

🌐 sanitas.es/mayores

Tinguis o no assegurança de Sanitas

programa de Festa Major

Dijous 16 de juny

11.00 h Contes amb olor a cel blau

Aquesta trobada amb la paraula es una celebració... una festa! L'inici d'un camí per construir junts. Quan la paraula és concreta, divertida, juganera...és imparabile. **A càrrec de: Sherezade Bardaji.**
De 6 mesos a 3 anys. Entrada lliure. Aforament limitat.
Lloc: Biblioteca Joan Maragall
Organitza: Biblioteca Joan Maragall



18.00 h Gran Festa Infantil Espectacle de Titelles

amb un espectacle de titelles de la companyia *Sebastià Verges*. Berenar per a tots els nens i nenes.
Lloc: Plaça Frederic Soler Organitza: Comissió de Festes de Sant Gervasi Col·labora Mercat de Sant Gervasi

19.00 h Dansa a la biblioteca

Les filles Föllén et porten a un lloc invisible amb una proposta incorrecta. Hi ha parets imprevistes i escales inacabades, històries inconscients i preguntes insatisfetes. Perquè estiguis inquieta.
A càrrec de: les filles Föllén Espectacle amb motiu del segon aniversari de la biblioteca. Entrada lliure.
Lloc: Biblioteca Joan Maragall Organitza: Biblioteca Joan Maragall

20.00 h Jazz al Jardí

a càrrec de Valentí Querol Quartet & Special Guest
Entrada lliure
Lloc: Jardí Pere Pruna
Organitza: Centre Cívic Pere Pruna

21.00 h Sopar de Festa Major

Lloc: Jardins de Vil·la Florida Organitza: Comissió de Festes de Sant Gervasi

Divendres 17 de juny

18.00 h WWKiP-Dia Mundial de Teixir en Públic

Aquest any celebrarem el Dia Mundial de Teixir en Públic als jardins d'Enric Sagnier. Podeu venir a passar una tarda tranquil·la mentre inuendem el parc de color i bona companyia.
Lloc: Jardins d'Enric Sagnier - c/Brusi, 61, Activitat gratuïta
Organitza: Centre Cívic Casa Sagnier Col·labora: Katia i Lalalalú

22.00 h Concert Jove

L'Agrupament Escolta i Guia Santa Maria-Santa Agnès commemoren amb aquest concert el seu 20è Aniversari.

Actuació dels grups:

22 h- 23 h "Antibiotix"
23 h- 23.45 h "Hostis Planta"
00 h - 1h "The Rollovers"
1 h - 2h "DJ Papi"

Lloc: Plaça de la Bonanova
Organitza: AEIG Santa Maria-Santa Agnès i Comissió de Festes de Sant Gervasi

Dissabte 18 de juny

de 16.30 h a 19.00 h Festa Infantil

Animació i jocs del Cau Conjunt conviden al nens i nenes de Sant Gervasi a passar una tarda divertida. Xocolatada per a tots.
Lloc: Plaça Joaquim Folguera i Plaça Frederic Soler. Organitza: SoundGervasi

19.30 h Cerca Tasques de Festa Major

Inici: Plaça Molina. Recorregut carrers: Brusi, Atenes, Corint, Pàdua, Rios Rosas, Bertran, Pl. Figuerola, Balmes, Pl. Frederic Soler.
Organitza: SoundGervasi

LA FESTA MÀGICA DE LA BONANOVA

El dissabte de la Festa de la Bonanova és la gran festa de Sant Gervasi. Aquesta festa ja es troba a la imaginació del veïnat i és aquesta nit a on recuperem l'esperit festiu de l'antic poble de Sant Gervasi (de Cassoles), famós a tots els pobles d'antuvi del Pla de Barcelona.

20.00 h Ball Country i Line Dance amb "Llar Country Bonanova"
Col·labora: Llar Country Bonanova (c/Bigai, 12)

20.00 h Sopar a la Fresca

No pot faltar la monumental fideuà amb all i oli per a tothom que vulgui menjar-ne. Servirem truita de patates, bull blanc, mini hamburgueses i frankfurts. Tindrem begudes fresques i cava per celebrar la Festa Major mentre esperem el foc i el ball amb l'orquestra.

22.30 h Castell de Focs

L'esclat de foc i llum esperat per tothom.

A les 23 h Ball de Festa Major amb l'Orquestra Slalom Express.

Lloc: Plaça de la Bonanova
Organitza: Comissió de Festes de Sant Gervasi

22.00 h Concert Jove

Al concert actuaran els grups; "Som de Rua", "Srta. Martin&CO", "PD Secreta" i "Wally Selecta"
Lloc: Plaça Frederic Soler
Organitza: SoundGervasi i Comissió de Festes de Sant Gervasi

Diumenge 19 de juny

MATÍ DE FESTA MAJOR

A les 10.30 h Xocolatada per a tothom

d'11 h a 14 h. Activitat infantil - Taller de Circ

Un munt de jocs per a pesar-t'ho molt bé

Lloc: Plaça de la Bonanova
Organitza: Comissió de Festes de Sant Gervasi

11.00 h Torneig de Basquet 3X3 i Ping Pong (Inscripcions al correu soundgervasi@gmail.com) Lloc: Jardins d'Enric Sagnier - c/Brusi, 61
Organitza: SoundGervasi

st. **G**er
Sva
SI

Centre de dia per a gent gran

Millorant el teu dia a dia

- Horaris flexibles
- Transport adaptat
- Menús sans i variats
- Ampli programa d'activitats
- Esdeveniments amb famílies

Centre Residencial i de Dia Altanova

📍 Quatre Camins, 95 - 08022 Barcelona.

☎ 902 559 127

🌐 sanitas.es/mayores

Tinguis o no assegurança de Sanitas

programa de Festa Major

Dijous 16 de juny

21.00 h

**La nit de l'Homenatge
Sopar de Festa Major**

Al bell mig de l'ambient incomparable dels jardins de la Vil·la Florida, la Biblioteca Joan Maragall, al fons, a l'altra banda la casa romàntica de la Vil·la, una nit esplèndida i amb inmillorable companyia, celebrarem el Sopar de Festa Major i li retrem homenatge a la senyora Roser Oller de Capell, la Roser, la nostra Roser.

Sopar de Festa Major

Menú

<p>Entrants (servits a taula)</p> <p>Torrada amb escalivada Torrada amb salmó Bombons de foie Fusta d'embotits amb coca amb tomàquet Amanida variada amb got individual Llagostins cuits amb dues salses Mini croissants farcits (truita, frankfurt, pernil i formatge)</p>	<p>Buffet</p> <p>Sipia amb mandonguilles Suquet de peix Roast beef</p> <p>Postres bufet lliure</p> <p>Fruita variada, Pastis de formatge amb gerds, Pastis de poma Vi blanc i negre i aigües minerals, Cafè i infusions</p>
---	---

Preu per persona: 30 euros

Durant el sopar comptarem amb l'actuació del grup de gospel "En Clau Vocal".

Venda de tiquets: Associació de Veïns de Sant Gervasi (Muntaner, 544 Tel 93 434 48 13); Centre Cívic Vil·la Florida (Muntaner, 544 Tel 93 254 62 65 Barnavasi, (Septimània, 31 bxs. D 6 Tel 93 217 61 79 / 618 988 089

En acabar el sopar, es retrà homenatge a la senyora Roser Oller, com a personatge de l'any de Sant Gervasi i lliurarem el premi del Concurs del Cartell de la Festa Major de Sant Gervasi.

Lloc: Jardins de Vil·la Florida - c/Muntaner, 544

Organitza: Comissió de Festes de Sant Gervasi

Dissabte 18 de juny

**LA FESTA MÀGICA DE LA BONANOVA
plaça de la Bonanova**

El dissabte de la Festa de la Bonanova és la gran festa de Sant Gervasi. Aquesta festa ja es troba a la imaginació del veïnat i és aquesta nit a on recuperem l'esperit festiu de l'antic poble de Sant Gervasi (de Cassoles), famós a tots els pobles d'antuvi del Pla de Barcelona.

20.00 h

**Ball Country i Line Dance
amb "Llar Country Bonanova"**

20.00 h

Sopar a la Fresca

No pot faltar la monumental fideuà amb all i oli per a tothom que vulgui menjar-ne. Servirem truita de patates, bull blanc, mini hamburgueses i frankfurts. Tindrem begudes fresques i cava per celebrar la Festa Major mentre esperem el foc i el ball amb l'orquestra.

22.30 h

Castell de Focs

L'esclat de foc i llum esperat per tothom.

23.00 h

Ball de Festa Major

amb l'Orquestra Slalom Express.

Organitza: Comissió de Festes de Sant Gervasi

Sanitas

PART DE **Bupa**

Centre de dia per a gent gran

**Millorant el teu
dia a dia**

- Horaris flexibles
- Transport adaptat
- Menús sans i variats
- Ampli programa d'activitats
- Esdeveniments amb famílies

Centre Residencial i de Dia Altanova

- 📍 Quatre Camins, 95 - 08022 Barcelona.
- ☎ 902 559 127
- 🌐 sanitas.es/mayores

Tinguis o no
assegurança
de Sanitas



ESCUCHA | MIRA | SIENTE
IMAGEN · HI-FI · GADGETS · PROYECTOS

Lo más nuevo y sorprendente en **electrónica, home cinema, TV y Alta fidelidad** en un espacio único con las mejores marcas.

MONLEÓN
ELECTRÓNICA

C. Balmes 317 (esquina C. Copérnico) · 08006 Barcelona - España
T. +34 932 177 431 · E-mail: monleon@monleon.com



CLÍNICA DEL DOLOR

HOSPITAL EL PILAR (CLÍNICA DEL PILAR)
quirónsalud
La salud persona a persona

- Tratamientos farmacológicos
- Infiltraciones articulares
- Bloqueos nervios periféricos
- Bloqueos centrales:
Epidural e Intradural
- Bloqueo sistema nervioso simpático
- TNS
- Iontoforesis
- Acupuntura y Electroacupuntura
- Radiofrecuencia Columna Vertebral:
Facetaria · Discal · Foraminal
- Radiofrecuencia nervios periféricos y Articulaciones
- Ozonoterapia:
Periférica, Discal, Articular y General
- Terapia Manual y Física

Dr. C. de Barutell Dr. F. Domingo

Las Clínicas o Unidades del Dolor son centros especializados en la prevención, diagnóstico, tratamiento del dolor, donde profesionales con conocimientos y experiencia estudian y valoran los problemas de dolor rebelde y plantean la estrategia para su control.

En la actualidad las Unidades del Dolor tratan pacientes con dolor crónico de origen no maligno en un 90%, aunque hay un 10% de pacientes con dolor por cáncer que pueden beneficiarse en dichas Unidades.

Nuestra Unidad del Dolor se adapta a lo anteriormente dicho con alta especialización en pacientes con patología de columna vertebral y articulaciones. Dolor de la columna cervical, dorsal y sobre todo lumbar, ocasionados por diferentes patologías de los discos intervertebrales (hernias, protrusiones), de las articulaciones de las vertebrales (facetar) y canal estrecho vertebral de origen degenerativo en la mayoría de los casos.

TRABAJAMOS CON LAS PRINCIPALES MUTUAS

memòria històrica

El convent dels franciscans de Santaló

Una comunitat religiosa vivint el pols del barri del Galvany

► Albert Anglès Minguell

Al segle XIX, el convent dels Franciscans, a la zona del port de Barcelona i fundat al segle XIII, va patir directament la situació política del país. Al 1822, la comunitat va resultar exclaustrada i el convent es va convertir en quarter durant sis anys, quan els frares varen retornar. Resultà desamortitzat al 1835, després d'una bona labor dels franciscans en una epidèmia de febre groga els anys anteriors i el 1837 es va acordar el seu enderrocament. A partir d'aquí, s'iniciava el petit exili de la comunitat religiosa.

El retorn a la ciutat

Després de 67 anys sense seu ni representació fixa a la capital catalana, l'any 1904 els franciscans varen començar a construir un convent a la zona de l'incipient barri de Galvany, bastant despoblada i aleshores amb molt terreny disponible, exactament al carrer Santaló cantonada amb Calaf, al costat d'una petita capella dedicada a Sant Magí. Aquest mateix any, ben a prop, s'iniciava la construcció del mercat de Galvany. Dita capella havia estat promoguda per mossèn Magí Campmany i Armengol, rector de la parròquia de la Bonanova, i va ser inaugurada el 19 d'agost d'aquell mateix any, festivitat de Sant Magí, en un acte solemne i entranyable en què va fer el lliurament de les claus de la capella als franciscans. El rector la va dedicar al seu patró i la va convertir en una ajudantia de la seva pròpia parròquia, donat que el nou barri mancava d'un servei religiós proper. Aquell any 1904 va ser especialment actiu per a la ciutat: el rei Alfons XIII visità la ciutat amb un ajuntament de majoria republicana, s'escollí d'alcalde a Gabriel Lluch, s'annexiona Horta a Barcelona i s'inauguren la presó Model, el funicular de Vallvidrera, la casa Batlló i l'observatori Fabra.



Els primers anys i un nou santuari

Els primers quatre frares s'instal·laren en una casa del carrer Santaló 74, al costat de dita capella. Però aviat aquest convent resultà massa petit per la gran concurrència de feligresos. Davant d'aquest insospitat èxit, els franciscans comencen a contemplar la idea de construir una nova església de dimensions més grans que la de Sant Magí, així com un convent. La idea va ser posar ambdós edificis sota l'advocació de Sant Antoni de Pàdua, donada la multitud de devots del sant lisboeta que encara hi havia a la ciutat. Els plànols del nou santuari els va dissenyar el franciscà fra Maseu Company, sota la direcció de l'arquitecte Joan Alsina (1872-1911), primerament, i d'August Font (1846-1924), posteriorment. El 7 de juliol de 1907, el bisbe auxiliar de Barcelona, el doctor Cortès, beneí la primera pedra en el mateix solar, amb gran solemnitat i assistència d'autoritats eclesiàstiques, civils i nombrosos devots de Sant Antoni. La nova fundació franciscana estigué encoratjada, des dels seus principis, pel venerable frare Francesc Sedó i Sans, primer encarregat de la tinença de la parròquia de Sant Magí i plena-



Fotografies cedides pel convent de Sant Antoni de Pàdua

A l'esquerra, estat en què va quedar l'interior de l'església del convent de Sant Antoni, després de la Setmana Tràgica de 1909. A la dreta, crema de l'arxiu del convent de Sant Antoni de Pàdua al mig del carrer de Santaló, el 20 de juliol de 1936.

El 1904 els franciscans van començar a construir un convent a la zona de l'incipient barri de Galvany

ment lliurat a l'apostolat espiritual i a l'ajuda dels parroquians del Camp de Galvany. La inauguració de l'estació de tren de Muntaner el juliol de 1908 a l'Avinguda del Carril (Via Augusta) va suposar una millora clara en la comunicació del barri amb Barcelona.

La Setmana Tràgica i la Guerra Civil

La capella va tenir una vida curta, amb prou feines cinc anys. L'estiu de 1909, el 27 i 28 de juliol, durant els històrics incidents de la Setmana Tràgica, el convent i la petita capella de Sant Magí van ser víctimes de la fúria popular i foren incendiats. Era el 27 de juliol de 1909 i mossèn Ramon Usó, present al convent durant l'atac, va poder escapar ferit, morint hores després a l'Hospital Clínic. Mentrestant no es feia la reforma i s'acabaren les obres, interrompudes pels anteriors fets, els frares visqueren a una torre del carrer Copèrnic fins al 1915. La nova església fou inaugurada el 12 de juliol de 1912, sota el patronatge de Sant Antoni de Pàdua, després de cinc anys de construcció i gràcies a l'eficaç tasca del pare Bernardí Mateu.

Un nou episodi de violència tingué lloc el 20 de juliol de 1936 després de l'aixecament feixista del general

Franco, que iniciava la Guerra Civil espanyola. El convent i l'església varen ser saquejats i parcialment cremats durant aquells fets, impregnats d'un fort anticlericalisme radical. Hi havia quinze frares al moment dels fets, dels quals un en va resultar mort. Es van perdre per sempre algunes obres d'art valuoses i una part molt important de la documentació arxivística. Al febrer del 1939, es van reprendre de nou les activitats religioses al convent.

Remodelacions posteriors del convent fins a l'actualitat

L'any 1948 es van començar les obres del nou convent, que es va inaugurar el 22 de desembre de 1953, després d'algunes aturades, amb la façana principal donant al carrer Santaló i a l'esquerra de l'antiga església. Durant el Congrés Eucarístic del 1952, ja va acollir alguns franciscans vinguts de fora. L'església es va reconstruir un cop acabada la Guerra Civil i es va mantenir fins que a l'any 1964 va ser objecte d'una transformació radical de la seva façana, que li donà l'aspecte actual. A l'interior es van mantenir les dues capelles laterals originals i també s'hi conserven les parts interiors de les portes d'accés i l'esvelt campanar de trencadís del carrer Calaf.

Hi ha molt pocs elements de continuïtat, com podria ser la part baixa del mur de l'església conventual que dona al carrer Calaf, amb la porta d'accés principal. La resta s'ha transformat del tot: els dos temples són ben diferents i en comptes dels edificis de dues plantes del convent vell hi ha un edifici nou de sis plantes. També hi ha darrere l'església, una torre que es va salvar de l'atac durant la guerra.

Font: Bona part de la informació prové de l'estudi sobre el convent de Sant Antoni de Pàdua de J. Martí i A. Boades.

Escuela Danza Ballet® & Body Ballet
Prof. Carolina de Pedro Pascual

Abierto en Julio y Agosto
Cursos y Clases Intensivas de Verano
para Jóvenes y Adultos

Información en info@carolinadepedro.com
659 241 784 - www.ballet.barcelona
C/ Atenes 27 3º piso (08006) Barcelona

Pablo Martínez Jarque, quiropráctico, y el Equilibrium Centre Quiropràctic

La quiropráctica permite disfrutar de una vida más sana, más llena de energía

► Montse Roig

Todos tenemos algún problema de salud que no hemos logrado resolver o la necesidad de obtener un mejor estado de bienestar general. Pablo Martínez Jarque, Doctor en Quiropráctica por la Life University de Atlanta y Jefe del Departamento Quiropráctico en el Barcelona College of Chiropractic, nos recibe en Equilibrium Centre Quiropràctic para explicarnos en que consiste la Quiropráctica y cómo nos puede beneficiar.

Tengo que confesar que no sé exactamente qué es la quiropráctica... Según la Asociación Española de Quiropráctica (AEQ), la quiropráctica es la profesión sanitaria que se ocupa del diagnóstico, tratamiento y prevención de las alteraciones del sistema músculo-esquelético valiéndose de los ajustes vertebrales manuales específicos. En España los quiroprácticos tienen un problema porque hay un gran desconocimiento de la profesión.

A ver si lo resolvemos: ¿puedes explicar de modo simple cómo trabajan los quiroprácticos? Los quiroprácticos tomamos el individuo y analizamos su columna vertebral; la columna vertebral es la casa del sistema nervioso, formado por los nervios que controlan el cuerpo. El sistema nervioso coordina y regula todas las actividades del cuerpo humano; el cerebro sería la maquinaria central donde se procesa toda la información. El cerebro se comunica con el cuerpo a través de los nervios y el cuerpo se comunica con el cerebro a través de los nervios.

¿Entonces la quiropráctica se ocupa de restablecer esta comunicación? Exactamente, el quiropráctico busca cuál de las vértebras se ha salido de su lugar causando un pinzamiento que genera una presión sobre el nervio y esa presión hace que se produzca una desconexión entre el cerebro y el cuerpo. A ver cómo lo explico... imagínate que tienes una manguera y que estás regando el jardín. De pronto, presionas un poco el tubo y el agua sigue fluyendo pero fluye con menos intensidad. Eso es lo que busca el quiropráctico: qué vértebras generan presión sobre el nervio y con un movimiento simple, con las manos o asistido con instrumentos, vuelve a colocar la vértebra en su lugar. Así, reconectando el sistema nervioso, se restituye el flujo a su máxima expresión posible.

¿Que tipo de beneficios aporta la quiropráctica? La mayoría de los pacientes que se benefician de la quiropráctica suelen acudir por primera vez a la consulta por un tema de salud concreto. Por lo general se trata de problemas de espalda tales como dolor de cuello, hernia discal, ciática, escoliosis o lumbago pero también acuden para tratar otro tipo de problemas como migrañas y los dolores de cabeza. Con el tiempo, a medida que van experimentando en su propio cuerpo los beneficios que reciben y conforme van entendiendo los principios de la quiropráctica, la van integrando en su estilo de

vida, ya no solamente para huir de una molestia sino para disfrutar de una vida más sana, más llena de energía.

¿A que os referís cuando habláis de subluxación? A ver, la subluxación quiropráctica es un conjunto de cambios funcionales, estructurales o incluso patológicos que comprometen la función del sistema nervioso. La desalineación y la alteración del funcionamiento o de la movilidad de la columna puede llegar a irritar los nervios que pasan entre las vértebras y, en consecuencia, alterar el flujo de información que pasa a través de los nervios.

¿Y donde hay que buscar las causas que provocan las subluxaciones? Las causas son diversas. La quiropráctica distingue entre diferentes tipos de estrés a los que sometemos nuestros cuerpos y que son los responsables directos de las subluxaciones. Las malas posturas, los movimientos repetitivos y las lesiones por accidentes forman parte del estrés físico. La presión, las exigencias laborales y las malas experiencias pertenecen al campo del estrés mental y emocional.

¿Qué pasa cuando tienes algún problema? Los músculos de la espalda se contraen, generando un estrés físico producto de la reacción del cuerpo a un estímulo negativo externo. Esta reacción, con el tiempo, impide el correcto movimiento de la zona, creando la subluxación y por ende la interferencia en el sistema nervioso, trayendo consecuencias importantes en el estado de salud de las personas.

La nicotina y el alcohol no deben ayudar mucho... Claro que no, consumir ese tipo de sustancias genera estrés químico. También influyen la polución, los aditivos, las toxinas.

Más dudas: ¿qué comparten la quiropráctica y el quiromasaje? No mucho, la verdad, son prácticas totalmente diferentes. El uso reciente de la palabra quiromasaje para referirse a los masajes produce una confusión lingüística que a veces confunde al público. El quiromasajista es un profesional que se encarga de realizar un masaje y hay cientos de técnicas distintas. El quiropráctico se encarga de la detección de las vértebras subluxadas para corregirlas y remover la interferencia nerviosa... El cuerpo se encarga de hacer el resto, recuperar su capacidad natural de autorregulación.

¿Y la quiropráctica y la osteopatía? Yo diría que la quiropráctica y la osteopatía están un poco más relacionadas. La diferencia entre la quiropráctica y osteopatía parece imperceptible al comparar ambas filosofías. Las diferencias son más notorias al considerar el alcance de la práctica y los requisitos educativos de ambas disciplinas. Las dos suscriben a los tratamientos que tienen una visión integrada del cuerpo. Los osteópatas piensan que los sistemas de cuerpo humano están interrelacionados y dependen unos de otros para lograr un buen estado de salud y la falta de flujo sanguíneo es lo que lleva a enfermarse. Mientras que los



EQUILIBRIUM

CENTRE QUIROPRÀCTIC

DESCUBRE HOY LO QUE
LA QUIROPRÀCTICA
PUEDE HACER POR TI
Y EMPIEZA A AÑADIR
SALUD A TU VIDA

C/ CASTANYER 4-6
08022 BARCELONA
TEL. 93 328 33 82

www.equilibriumchiropractic.es

[f equilibriumchiropractic](https://www.facebook.com/equilibriumchiropractic)

quiroprácticos prestan especial atención a la biomecánica, la función y estructura de la columna vertebral, sus efectos en el aparato locomotor y el sistema neurológico, y el papel que cumple la función correcta de estos sistemas en la preservación y rehabilitación de la salud.

¿Y que decir de la fisioterapia? Bueno, si bien se encarga de corregir, mejorar o restaurar el movimiento a nivel músculo-esquelético, la fisioterapia se sirve de modalidades terapéuticas como el frío, la luz, el calor, el agua, el ultrasonido y la electricidad para paliar los síntomas de múltiples dolencias.

Ya nos va quedando todo más claro... Repito que, a diferencia de otros países como Australia, EEUU, Canadá y algunos países de la Unión Europea, donde la quiropráctica es una profesión sanitaria de primera índole, en España es una práctica todavía muy desconocida. Hay pocos quiroprácticos y un altísimo índice de intrusismo porque no hay una legislación que controle o regule la profesión. Cualquiera puede decir que es quiropráctico sin ni siquiera tener un título. O haber hecho un simple seminario para aprender ciertas técnicas de ajuste. En EEUU o en Canadá, por ejemplo, la quiropráctica requiere cinco o seis años de estudios universitarios que se traducen entre 5.000 y 5.500 horas de clase. La AEQ asegura que sus miembros son realmente licenciados en quiropráctica, la AEQ es una herramienta que le permite al público saber si se es un farsante o no.

¿Cuánto suele durar un tratamiento quiropráctico? ¡Esa es una de las preguntas más recurrentes! La mayoría de los pacientes quieren saber la duración de su tratamiento y eso es difícil de determinar porque no hay un patrón establecido, tratamos a cada paciente como un ente único. La respuesta de cada uno a los ajus-

tes es distinta, hay personas que asimilan muy bien los ajustes y, con solo un par de sesiones, se sienten mucho mejor. A otros les lleva más tiempo. Una vez resuelto el problema se establece una terapia de conservación y muchos pacientes la mantienen porque se dan cuenta de que, con la quiropráctica, su rendimiento mejora considerablemente. Enfrentan mejor toda clase de situaciones porque están más equilibrados.

¿Podríamos decir entonces que la quiropráctica es una opción global? Claro que sí, la gente se acerca a mi consulta para solucionar un problema específico y se da cuenta de los numerosos beneficios que aporta la quiropráctica; no sólo solucionan el problema sino que notan cambios sustanciales, perciben que mejoran otros aspectos de su salud que ni tan solo me habían mencionado. Al final, son los mismos pacientes los que deciden la periodicidad del tratamiento. Son ellos los que saben cada cuanto necesitan un ajuste, su cuerpo marca la pauta.

Todos nos hacemos mayores ¿la edad nos desajusta? Me temo que sí, es el ritmo natural de la vida. Pero vamos a ser positivos: las personas no están condenadas a llegar a viejecitas con bastón o silla de ruedas, sólo las que no se cuidan a lo largo de su vida. ¡Ojo! Es evidente que hay enfermedades genéticas muy determinantes pero, dejando aparte estos casos, si hacemos ejercicio, nos cuidamos desde el punto de vista nutricional, tenemos una actitud positiva y nos ajustamos regularmente, podemos llegar a la vejez en mejores condiciones. La quiropráctica es segura y está recomendada para todo el mundo, desde bebés recién nacidos a personas de la tercera edad pasando por atletas que persiguen un mejor rendimiento de su cuerpo o mujeres embarazadas. Eso sí, debemos ponernos siempre en manos de profesionales titulados y debidamente formados.

explorar el jardí

Els jardins del Club Tennis Barcino

► Maria Josep Tort

Situat a l'interior d'un pati d'illa, entre el passatge de Forasté i el carrer Beltran i, amb una superfície de gairebé dues hectàrees, el Club Tennis Barcino s'assenta sobre la llera de l'antiga riera de Sant Gervasi, de tal manera que el conjunt d'instal·lacions esportives se situen per sota del nivell dels carrers adjacents. Fundat l'any 1928 al carrer Laforja cantonada amb Alfons XII, el Barcino, com li diuen els veïns, és un dels clubs més antics de Barcelona i ha viscut en el decurs de la seva història múltiples transformacions fruit de la necessitat de millora i ampliació dels seus equipaments. L'any 1953, el club inaugurava l'actual ubicació amb diverses pistes de tennis, piscina, minigolf, etc., i l'any 2003 ja tenia dotze pistes.

Durant les primeres dècades de funcionament de l'entitat, la presència de vegetació autòctona era notable, però a mesura que es van construir noves pistes es reduí ostensiblement. Avui queda un petit reducte de vegetació silvestre en el talús del costat de la piscina, on hi destaca un magnífic exemplar de palmera canària (*Phoenix canariensis*) protegit per una estructura metàl·lica per evitar-ne la caiguda. El conjunt enjardinat més important i atractiu del club, el trobem a l'entrada del recinte, en un tram del talús de l'antiga torrentera. Un espai verd en pendent, amb l'aigua com a principal protagonista. Un jardí d'estil romàntic que dibuixa un traçat de rampes i escales al voltant d'un rierol que neix en una bassa, plena de peixos vermells i vegetació aquícola i que serpenteja després, fent petites cascades fins desguassar alternativament en dos bonics estanys esgraonats, el darrer dels quals se situa a la cota més baixa



Fotografies: M. Josep Tort

El xot

► Enric Capdevila

El xot (*Otus scops*), l'únic rapinyaire nocturn estival que hi ha a Catalunya, és el més petit de la família dels estrigiformes, no arriba a un pam. El seu plomatge, de tons grisos cendrosos amb clapes blanques i pigallat amb llistes i taques negres, és mimètic i el permet confondre's amb l'escorça dels troncs. Tenen uns ulls de color groc daurat molt grans situats frontalment en els discs facials, per tenir una visió binocular; els ulls no es poden moure de les seves òrbites, però ho compensen amb un coll molt mòbil que els permet donar tres quarts de volta; la retina, molt rica en bastons (cèl·lules sensibles a la llum), els dona una bona visió amb poca llum. El cap arrodonit presenta dos identificatius plomalls que són falses orelles, que semblen branques i l'ajuden a camuflar-se. Tenen una oïda molt fina, especialment pels sons aguts; les obertures auriculars són grans, voltades d'un plec de pell que fa d'orella, i situades asimètricament, per tal de localitzar millor la procedència dels sons produïts pels animals que cacen. El xot és fonamentalment insectívor (escarabats, llagostes i papallones nocturnes), però també cacen rosegadors i pollets d'ocells. Nia en forats d'arbres o soques velles, en boscos, parcs i jardins; i en forats de murs i d'escletxes, o caixes niu. El seu nom és un derivat onomatopèic del seu cant, que és un característic xiulet breu i dolç, que repeteix insistentment durant les nits d'estiu, i que s'assembla molt a la veu d'un petit gripau, el tòtil (*Alytes obstetricans*).

La dita: Ser un ocell de nit



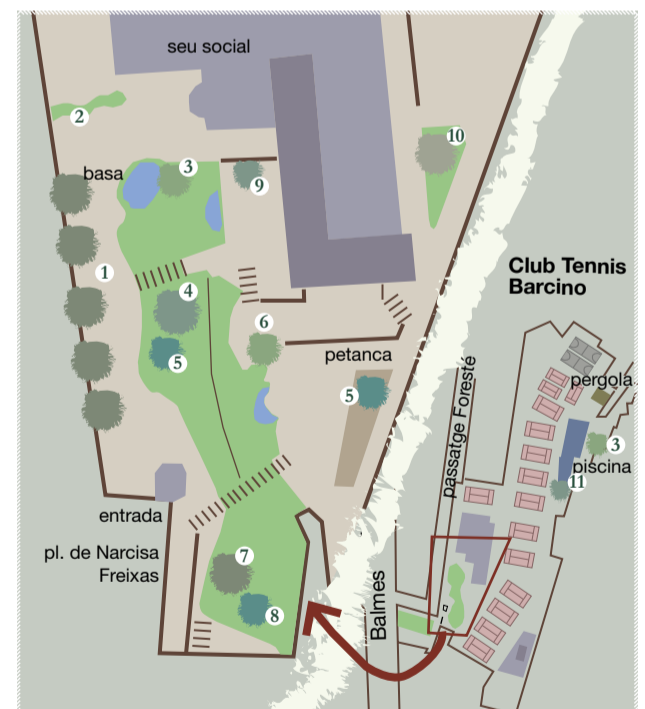
- | | |
|---|---------------------|
| A - Morera pèndula al costat de la pista de petanca | 1 - pebrers bords |
| B - Cactus dins un parterre de vistoses flors | 2 - cactus |
| C - Petit estany a l'àrea de recepció de visitants | 3 - palmera canària |
| D - Pistes de terra batuda separades per tanca vegetal de xiprers | 4 - cedres |
| | 5 - xiprers |
| | 6 - morera pèndula |
| | 7 - pi blanc |
| | 8 - figuera |
| | 9 - llentiscle |
| | 10 - olivera |
| | 11 - casuarina |

del jardí. La humitat permanent de l'entorn ha permès el creixement d'una vegetació exuberant, representada per diferents espècies herbàcies com les falgueres, les lianes, els lliris d'aigua i els nenúfars.

Els arbusts també hi són presents amb espècies típicament mediterrànies com el llentiscle, el llorer o el marfull i altres naturalitzades com els pitòspors i els baladres.

Tanmateix a l'estrat arbore, hi trobem espècies autòctones com el pi blanc, els pollancre, l'alzina, la figuera o el xiprer i espècies ornamentals com el cedre, el salze ploraner, la iuca i la morera.

Arrenglerats a l'entrada del recinte, un conjunt de pebrers bords (*Eschinus molle*) despleguen el seu pèndul brancam i la seva esclarissada capçada i al final del passeig, dins d'un parterre de vistoses flors, dos magnífics exemplars de cactus (*Cereus peruvianus*), enlairen les seves suculentestiges de color blavós més enllà dels sis metres d'alçada. Al solàrium annex a la piscina, s'eleva l'únic arbre d'aquest indret, una casuarina o pi australià, un arbre ornamental amb aparença de pi però amb les fulles molt més fines i segmentades. Darrera la piscina, una pèrgola d'estructura lleugera, guanyadora d'un premi de disseny, serveix de suport perquè hores i vinyes verges s'emparrin en la seva retícula i conformin un espai frescal i colorista a la tardor.



Una morera singular (*Morus alba pendula*)

Al costat de la pista de petanca, ens crida l'atenció un arbre amb una aparença singular, poc vista en els nostres jardins, es tracta d'una morera pèndula (*Morus alba pendula*), un arbre no gaire alt, de fulla caduca, amb les branques penjants que dibuixen una capçada en forma de para-sol. És una varietat de la morera blanca amb les fulles en forma de cor, de color verd brillant i els fruits rosats o blancs que maduren a l'estiu i són diürètics i refrescants. Originària de la Xina i naturalitzada al sud Europa, les fulles de la morera s'utilitzen fonamentalment per alimentar els cucs de seda i aquest fet ha estat la principal causa de la seva expansió.

Maria Josep Tort és biòloga i especialista en arbres singulars

Parla el Turó Parc

► Roser Díaz

La paraula brolla com si d'una font estranya s'enlairés, neta, pura. Sílvia Bel, amb veu dolça, acostumada a recitar poetes potents, amb una gran força, amb els sentiments capgirats entre l'home i Déu. La seva veu esgarrapà l'ànima dels que allà ens trobàvem i a poc a poc la realitat es va fondre per un camí de paraules i d'emocions. De cop i volta un cant potent aparellat amb una guitarra flamenca ens despertà de l'harmonia i ens endinsa per mons on la veu és qui aixopluga les emocions. Juan Manuel Galeas, cantautor, esquinçà i dominà els sentiments. Les veus ballaven al so de la guitarra flamenca. José Santiago amb la seva música les aixoplugava les llançava, les enaltia i les enfonsava.

Un a un, els estels del nostre univers de poesia van anar lluent. Tots a l'ombra de Jacint Verdaguer. La Renaixença, un moviment català que ens donà les columnes de la nostra base cultural d'enguany es representà amb *L'Atlàntida*, llibre d'un mossèn Cinto jove, que va tocar el cel molt aviat, encara que després com Dante, pugés i baixés al cel i a l'infern.

Aquest poeta parlava amb Déu, a través de la veu de la Sílvia "vegeu-me aquí, senyor a vostres plantes, despulat de tot bé, malalt i pobre" i contestava la cançó de Juan Manuel "no me mueve mi Dios para quererte, el cielo que me tienes prometido..." (Anònim, segle XVI) El públic s'aixecà de la cadira amb l'*Agnes Dei* de Nicanor Parra, on s'ajunta la realitat quotidiana amb l'oració mística: "Cordero de Dios que lavas los pecados del mundo, haz el favor de decirme la hora." De nou davant d'un misticisme estrany, la guitarra i la cançó varen tornar al públic a la realitat amb *La nana de la cebolla* de Miguel Hernández: "En la cuna del hambre mi niño estaba, con sangre de cebolla se amabantaba".

Mossèn Cinto, home del poble que duia amb les seves sabates la pols del Ca-



Fotografia: Roser Díaz

D'esquerra a dreta, José Santiago, Juan Manuel Galeas i Sílvia Bel, a l'escenari del Turó Parc.

nigó, va ser per problemes més polítics que religiosos privat d'exercir el sacerdoci. La Sílvia, recità altres poetes com Joan Vinyoli *No crec en els altres consols*; de Carles Riba *El destí és allò que morirà amb mi*; de Carlos Edmundo de Ory *Si no tienes dame todo lo que te falta*, o de Pier Paolo Pasolini *Dimoni i ràbia...* Un a un els poemes varen anar dibuixant la vida del nostre poeta qui un 10 de juny de 1902, malalt de tisi, va ser acollit per Miralles, alcalde de Sarrià, a la Vila Joana de Vallvidrera.

Va morir en silenci, però al seu funeral va ser molt sonat. Descansa al cementiri de Montjuïc.

*¿Per què els aucellets reflen quan lo cor està tan trist?
Mes, consol d'aquest desterro,
cantau, rossinyols i nins:
en aquesta vall de llàgrimes
recordeu-me el paradís,
lo paradís que és per viure
com la terra per morir.*

Poema a la mort de la meva mare
Mossèn Cinto Verdaguer.

Programa de les Festes 2016

DIJOUS 9, A LES 20 H

Aires de Tango amb Lucile Laske, a la City, c. Ferran Agulló, 11

DIVENDRES 10, A LES 20 H

El mar de les sardines de plàstic, i **havaneres**, a la plaça Wagner.

Taller 'Corazón de galleta / Barca de mitjana'.

DISSABTE 11, TOT EL DIA

Mostra de Comerç i Activitats infantils.

A LES 12 H, Ballada de Sardanes, amb la Cobla Sant Jordi
Av. Pau Casals, Turó Parc

DILLUNS 13, A LES 16:30 H

Harley Davidson, activitats a l'Escola Augusta

DIJOUS 16, A LES 18:30 H

Cloenda de les Festes.

Homenatge a Pau Casals

a l'Av. Pau Casals



Organitza: Associació de Comerciants i Veïns del Turó Parc (ACiVTP)

Primavera al parc

► Roser Díaz Martín

Esmorteït a la llum, l'hivern s'acotxa sota la gespa que verdeja.

El silenci es trenca amb les rialles dels nens, mentre el bruixot del fred vigila de prop darrere una soca.

La reina de les neus desa les pells i es vesteix de nimfa

submergint-se com un nenúfar al llac.

De puntetes, com qui no vol, arriba la primavera.

Esclat de força, esclat d'il·lusió, esclat de vida i de lluentó.

Entre mig de les branques més altes piulen els passerells,

I la cigonya torna, emmirallant-se en el cel des del seu niu

branques seques a l'Hivern i font de vida a l'estiu.

Desperta l'alegria, desperta el sol

despertem les rialles, i mor el condol.

Els núvols pinten els colors del cel, rogencs, grocs.

La natura dibuixa mil tons a les fulles.

Lilós per arbres i per flors,

verds, marrons, ocres i blancs

en un racó del parc, el sol i la lluna es donen les mans.

Les fades canten boniques cançons

amb lletres que parlen d'homes i d'amors.

Els follets s'amaguen sota l'arbrat,

disbauxa de perfum i d'harmonia

ja reneix la primavera al parc.



Fotografia: Roser Díaz



Turó Parc

ASSOCIACIÓ DE COMERCIANTS I VEÏNS DEL TURÓ PARC

**FES-TE SOCI
UN MUNT D'AVANTATGES**

Av. Diagonal, 640 / 08017 BARCELONA

Telèfon: +34 93 228 78 49 / Fax: +34 93 228 78 99

e-mail: info@aciv-turoparc.com

web: <http://www.aciv-turoparc.com>

facebook.com/TuroPark.barcelona

abans i ara

Joan Sert al carrer Muntaner



Fotografia: Javier Sardá - www.fotosarda.com



Fotografia d'autor desconegut - Arxiu Fotogràfic de Barcelona (AFB)

► **Fotografia: J. Sardá; text: J. Mestre**

A principi dels anys trenta, la part del carrer Muntaner situada al barri de Galvany, des de la Via Augusta a la Travessera, es caracteritzava per la presència de grans torres amb jardí o parcs. Una de les més destacades era la finca del marquès d'Alella (també coneguda com a Can Fabra i casa Muñoz Ramonet) o la torre modernista de la família Llorach, construïda per Ramon i Cadafalch. Però, prop de la Via Augusta, es començaven a construir cases de veïns. Una d'aquestes, que es volia edificar a la cantonada del carrer del Rector Ubach, es va confiar a un jove arquitecte, Josep Maria Sert i López (nascut a Barcelona el 1902), que havia acabat la carrera i poc abans havia viatjat a París on

va conèixer i estudiar l'obra de Le Corbusier. Un dels seus primers projectes són aquests edificis del carrer Muntaner, construïts entre 1930 i 1932, on s'hi pot apreciar una estètica clarament racionalista, marcada per la manca d'ornamentació i les línies pures característiques de l'escola de Le Corbusier. Aquest edifici és un dels pioners en la introducció de l'estil racionalista a Catalunya i Espanya. Aleshores Sert formava part del nucli constituent del Grup d'Artistes i Tècnics Catalans per al Progrés de l'Arquitectura Contemporània (GATPAC), que va tenir un paper fonamental en la introducció dels nous corrents arquitectònics al país. Poc després Sert va fer al Raval una de les obres més emblemàtiques, el Dispensari Antituberculós (1934-1938), però

la Guerra Civil el va allunyar de Catalunya. El 1937 va fer el reconegut Pavelló de la República Espanyola per l'Exposició Universal de París (que contenir obres com el Guernica de Picasso, de Joan Miró, Juli González, Calders, etc.), i al final de la guerra s'exilia a Nova York, per acabant fent una brillant carrera com arquitecte als Estats Units. També és l'autor de l'edifici de la Fundació Miró de Barcelona, per encàrrec exprés del pintor amb qui l'unia una gran amistat.

Les dues fotografies permeten constatar els canvis i continuïtats en aquesta part del carrer Muntaner, a Galvany, i l'excel·lent estat de conservació de l'edifici de Sert que segueix aportat qualitat i elegància, 85 anys després de la seva construcció.



EN HELEN DORON®
EDUCAMOS EN INGLÉS
MATRICULA ABIERTA
CURSO 2016-2017
HELEN DORON BONANOVA

desde
3 MESES
hasta
18 años

C/D'Alacant 28, barcelona | 931404239
bonanova@helendoron.com

Global Assistance Health

FITOTERÀPIA SPAGYRICA I ALQUÍMIA

► Ester Torrella

Al llarg de la meua experiència professional, he pogut comprovar què és el que de veritat espera de mi una persona que ve a visitar-se per diagnosticar i/o tractar el seu trastorn o malaltia. Si bé el que pretén tothom és alleugerir o curar el símptoma que pateix, només alguns volen saber-ne quelcom més; volen conèixer i comprendre el perquè han arribat a aquesta situació i d'altres, fins i tot, volen poder modificar les seves tendències automàtiques de comportament, per considerar-les responsables del seu malestar. Tanmateix, per la mateixa naturalesa de la ment, aquests darrers aspectes ofereixen una gran resistència a ser descoberts i, sobretot, a ser transformats o transmutats (la transformació és exterior i aparent, la transmutació és nuclear, des de dins).

L'Alquímia afavoreix l'obertura de la ment i la integració en ella de nous nivells de comprensió que aportaran amplitud de visió, una llum nova, molt més coherent i harmònica, que ens permetrà experimentar, gradualment, una creixent serenitat i felicitat, que cada cop serà més estable.

L'Alquímia és l'art i la ciència de les transmutacions. El remei alquímic s'obté a través d'un complex mètode que permet extreure d'un mineral, metall o vegetal, els tres principis essencials que l'animen que, en el llenguatge alquímic, s'anomenen: sofre, mercuri i sal. Un cop extrets, es tornen a unir, retornant-los així a la forma original amb la qual s'expressen en la naturalesa: tres en un, mantenint-se en tot moment indissolublement units (cos-sal, metabolisme energètic-mercuri i ment-sofre). És per aquest motiu, malgrat que el símptoma visible es manifesti tan sols en un dels tres nivells, que afectarà irremediament als altres dos.

El remei alquímic promou i afavoreix, dins la naturalesa interior de l'home, la transmutació de la seva **ment condicionada**, en la que permanentment entren en conflicte energies oposades que es contradueixen i s'exclouen (comparació, competició, separació, etcètera).

El procés de transmutació permet el retrobament i la reconciliació amb la nostra veritable essència, és a dir, amb allò que som en realitat. Mena cap a la plena vivència de la llibertat de ser, lliures de prejudicis, contradiccions, pors,



desitjos i tot tipus de condicionaments apresos. Correspon a la possibilitat, en vida, de canviar el nostre destí aparent, de sumar i complementar el que creiem separat i oposat en nosaltres. Tots disposem de la capacitat de recuperar aquesta llibertat de ser, perquè ella ens pertany per dret propi. Tots podem anar dissolent, a poc a poc i sense esforç, aquest personatge creat i estructurat a partir del que pensàvem que érem o del que ens han dit que érem. Tanmateix, sovint només despertem a aquesta possibilitat quan ens sentim atrapats en situacions, internes o externes, que ens fan patir més del compte. El remei alquímic ens acompanya en tot aquest procés. Incideix directament en la o les ferides de l'ànima, i una ànima ferida no té força ni potència per expressar la plenitud del seu potencial, ni per transcendir limitacions o obstacles il·lusoris que tanmateix sentim com a reals. Una ànima ferida transmet inseguretat, bloqueig, sensació de no encaixar o de no pertànyer, o de no ser o no fer suficient o suficientment bé. Les ferides de l'ànima generen desequilibri i malaltia tant en el cos com en la ment, frustració i depressió en nosaltres mateixos i en el nostre entorn.

L'Alquímia és l'autèntica medicina de l'ànima. Gràcies a ella tindrem al nostre abast l'oportunitat de conèixer, comprendre i acceptar qui som, d'on venim i cap a on anem. De la seva mà recuperarem les regnes i la responsabilitat sobre les nostres pròpies vides.

La doctora Ester Torrella és especialista en Fitoteràpia Spagyrica i Alquímia

L'Alquímia afavoreix l'obertura de la ment i la integració en ella de nous nivells de comprensió que aportaran amplitud de visió més coherent i harmònica

MIRADA RETROSPECTIVA

► Jorge Soragni

En el artículo anterior describí en qué consiste esta técnica de tratamiento que aplico en consulta: Mirada Retrospectiva. En los siguientes detallaré algunas de las situaciones que van generando, en cada persona, sus propios aprendizajes según el período de vida en el que se encuentre.

Toda esta información estará contenida y publicada en el libro que se lanzará en un futuro próximo para que usted pueda tener más herramientas a la hora de interpretar su vida y la de su entorno. Al final de las próximas ocho publicaciones usted dispondrá de un compendio de la forma en la que nos manifestamos como Ser. Para interpretarlo, tendrá primero que comprender que la vida empieza justo cuando se unen las células que nos darán el impacto inicial para completarnos como individuos.

La primera etapa o período de vida al que me referiré comprende desde los cero años (desde el preciso instante de la fecundación), hasta los 3 meses después del nacimiento, o sea, 12 meses de duración en total. En ella, las células, van formando asociaciones mientras crecen y se multiplican de forma constante y organizada, construyendo los órganos a partir de la información específica que contienen. Esta es una carrera que no se detendrá hasta el último día de nuestra vida.

El huevo o cigoto (el embrión-feto), irá modificando su estructura; sus datos viajarán por la cadena del ADN según los estados de ánimo de la madre, bien sea la madre biológica o la mujer que porta el feto para que otros puedan acceder a tener su criatura. Los sentimientos de ánimo alterados tendrán reper-

cusión en el futuro bebé que, desde el primer instante de su vida, comenzará a aprender, tomando esos estados emocionales como modelo y referencia cuando empiece a relacionarse con su entorno. Los órganos crecerán hasta estar casi totalmente desarrollados, y será entonces cuando el Ser se impulse para salir y descubrir un nuevo mundo. Durante estos primeros 9 meses, el embrión-feto aprenderá de sabores, y establecerá preferencias que una vez nacido recordará. Escuchará sonidos que después le resultarán familiares. Al instante de nacer, descubrirá una nueva luz con la que iniciará una nueva etapa y, a los 20 segundos de abrir sus ojos, con los 6 primeros rostros que contemple, construirá su propio modelo de belleza humana; este registro marcará sus elecciones a medida que vaya creciendo.

Los padres creemos que empezamos a educar a nuestros hijos a partir del momento de su nacimiento. Desconocemos que él, ella o ellos, llegan a nosotros con lecciones ya aprendidas, porque durante el período de gestación, fueron reconociendo y madurando sus propias estrategias de comportamiento y aprendiendo cómo controlar o dominar el estado del otro. El adulto, sólo ve a un pequeño e indefenso ser a su lado, pero en realidad, el bebé dispone de herramientas muy eficaces que, además, utilizará sin temor alguno; nos conoce y sabe cómo manejarnos.

Los primeros meses de vida del recién nacido siguen siendo pasivos. El bebé lo observa todo a su alrededor durante el tiempo que permanece despierto. Si en su entorno hay paz, él también la vivirá, pero si percibe hostilidad, tomará una decisión: o bien imitará el comportamiento hostil o bien tratará de pasar desapercibido sin casi llamar la atención.

Las conductas de los niños están cargadas de una valiosa información que tenemos la oportunidad de aprender a descifrar. De esta forma nosotros disfrutaremos viéndolos crecer y ellos se alegrarán de que sus logros sean bien recibidos.

Por este motivo, Mirada Retrospectiva, indaga en estos tempranos momentos del Ser, los encuentra y los modifica, para generar un cambio, siempre de acuerdo con la necesidad del consultante.

Jorge Soragni és consultor

Mirada Retrospectiva indaga en estos tempranos momentos del Ser, los encuentra y los modifica, para generar un cambio



Jorge Soragni
Consultor

+34 605 99 33 16
jorge.soragni@globalassistancehealth.com



Global Assistance Health
www.globalassistancehealth.com

Dra. Ester Torrella
Fitoterapia spagyrica i alquímia

+34 655 87 98 33
ester.torrella@globalassistancehealth.com

gent gran

ACTIVITATS

JUNY

JUNY - JULIOL

Exposició dels **35 anys de la Llar Mossèn Lluís Vidal**
c. Bigai, 12

DEL 10 AL 19 DE JUNY

Recollida d'aliments dins del marc de la Festa Major de Sant Gervasi, i dins de la campanya **La fam no fa vacances**. Podeu participar portant aliments com oli, llet, llegums, conserves...

Centre Cívic Vil·la Florida

DISSABTE 11, DES DE LES 11 A LES 14 H

Festa del projecte RADARS
Jardins del Centre Cívic Vil·la Florida
Taula del Projecte Radars de Sant Gervasi

DE DILLUNS 13 A DIVENDRES 17

Setmana Gran de Can Castelló: fires, concert d'havaneres, matí del voluntariat, màgia, ball i rifa solidària pel Banc d'Aliments.
Casal de Can Castelló

DIMARTS 14, A LES 17 H

Cicle 'Vida creixent': Reflexió dirigida per mossèn Jaume Angelats sobre el tema:

Les persones grans i la família.
Llar Mossèn Lluís Vidal

DISSABTE 18, A LES 17 H

Cinema a l'Esplai, projecció de la pel·lícula **Imitació a la vida.**

Espai Bonanova
c. Muntaner, 441, baixos

DIMECRES 22, VESPRE

Celebració de **Sant Joan** amb l'actuació del nostre grup de teatre representant *L'hostalera* de Carlo Goldoni. Organització Pili Mani i Anna Gimèn
Espai Bonanova

JULIOL

DIMECRES 6, A LES 18 H

Projecció de diapositives sobre l'**obra de Gaudí**, a càrrec de Lluís Maria Armengou.
Llar Mossèn Lluís Vidal

DIVENDRES 8, DE 10 A 12 H

Taula de la gent gran de **RADARS.**
Llar Mossèn Lluís Vidal

Els voluntaris de Can Castelló

Com cada any, tota la gent que al llarg de l'any han fet feines voluntàries a Can Castelló, s'han reunit per compartir una estona, comentar experiències i fer plegats un vermut. Són ells els que ajuden a fer més viu i divers el Casal!



Fotografia: Javier Sarda - www.fotosarda.com

La masia de Can Castelló

► Maite Pipó

La masia tancada descuida el seu jardí, arbres rodejats de filagarses, herba més alta que els rosers. Oh! Masia, què penses des del passat orgull quan veus tant d'abandó? Enyores els senyors i la canalla, els masovers i els mossos, el jardí cuidat, les finestres obertes de bat a bat, les festes, els carruatges anant i venint portant la gent, la música i tantes altres coses? Segur que sí, que les enyores.

I ara... aquest reixat que mai s'obre. Els arbres fruiters, encara si els va bé, floreixen a deshora, i poques flors acaben donant fruit. Les palmeres per vici, encara creixen, el tancat els hi és petit i res no les priva d'albirar Barcelona, el mar i Montjuïc.

El reixat que mai s'obre? No és veritat, tinc un secret... jo vaig entrar-hi i no sola, anava amb el promès. El reixat gran mai s'obre, és veritat, mai s'obre, i el petit? Sí, la porteta del costat, el cademat s'havia rovellat amb tanta pluja i nosaltres ens saltàrem el prohibit.

Pas a pas, amb recança penetràrem a l'edèn, costava caminar-hi amb tanta herbada, semblava com tornar cap a l'ahir.

Quin silenci, la mà del promès mai vaig deixar, ens en rèiem del nostre atreviment.

I per fi, en un racó, vàrem trobar un arbre que, oh miracle! (res més que això podia ser) es mantenia com sempre havia estat, res de filagarses al seu tronc, el terra a sota seu, net, ni una herba, la florida ja havia passat, fruits incipients entre les fulles que brillaven de cuidades, algú

'El reixat que mai s'obre? No és veritat, tinc un secret... jo vaig entrar-hi i anava amb el promès'

se n'havia apiadat i entrava, com nosaltres, per mantenir-lo en vida esperant el moment de reviure de la masia i de tot el seu entorn.

Del que conto han passat 25 anys i 25 anys que vam casar-nos a Montserrat, i 25 anys que amb la promesa d'una feina que de tant bona només podiem somiar-la, marxàrem a l'altre part de món a començar tots sols una nova vida.

Ara, el meu marit i jo, som a Barcelona, per retrobar-la i per celebrar que tot el que hem viscut ha sobrepasat les nostres esperances.

Allà deixem per uns dies, llar, fills i amics, que segur que de cor ens acompanyen. Si, som aquí, ahir a Montserrat, noces de plata, avui a la recerca de l'arbre amb els nostres noms gravats al tronc: Martí i Neus, o Neus i Martí, tant és, ja no ho recordo... No, el cor no vam gravar-lo, però ens besàrem i ens prometérem moltes voltes estimar-nos sempre passés el que passés.

Tirem cap a Sant Gervasi, carrer Castelló, Masia Can Castelló, l'adreça exacte en un paper, no fos no recordar-la. Al tombar el carrer ja l'hem de veure. Sí, sorpresa gran! El reixat és obert de bat a bat, la masia reviu, el jardí ni es reconeix, nosaltres sempre l'hem recordat tal al deixar-lo, tindrem desil·lusió? Seguiran els nostres noms a l'arbre? Al ser a prop ens sorprèn la piuladissa, no d'ocells, bé, d'ocells també, més aviat de veus de dona sobretot, d'homes també i música. Què és això? Deu ser una festa! Confosos i davant de la façana prin-

cipal, l'inesperat, ens rep un cartell gran que penja del balcó que amb lletres grosses posa: Benvinguts a la celebració del 25 aniversari.

Després hem sabut que no és pel nostre aniversari, sinó el de Can Castelló, i també que la masia abandonada, el nostre edèn, s'ha convertit en casal per la gent gran i no tant gran, en centre cívic, lloc de tots, per tothom on s'aprèn, es participa, es disfruta i es fan amics, un casal magnífic i entranable on la gent de seguida se'l fa seu.

I la gent es mostra interessada en nosaltres (tant forasters com som), i la recerca de l'arbre fou talment una peregrinació, els nostres noms hi eren, l'arbre al créixer se'ls havia emportat amb ell, tronc cap dalt, no tant amunt per veure Barcelona ni el mar ni Montjuïc, però deu n'hi do de la vista que tenien.

I davant de tant de públic i un xic avergonyits, repetirem l'antiga cerimònia, ens besàrem i prometérem que mai deixàrem d'estimar-nos passés el què passés.

Ara tornem cap a la llar, els fills i amics, Barcelona ens ha sorprès tant renovada, abans ens l'estimàvem però al retrobar-la ens ha robat el cor que sempre ha estat dividit entre els dos móns, i més encara ara que ens emportem un regal, un trosset de Sant Gervasi, un trosset de Can Castelló per plantar-lo en el nostre jardí i veure'l créixer, qui sap si un dia, uns altres noms es gravaran en el seu tronc.

Ah! Hem decidit que quan a casa expliquem les nostres experiències (murrís com som), direm (qui podrà negar-ho) que aquell cartell tant gran amb lletres grosses que penjava del balcó deia: Benvinguts a la celebració del 25 aniversari del Martí i la Neus, felicitats!



Miss Kits
Tu tienda de lanas 

Vine i coneix els nostres cursos i el món de cabdells que t'espera

Carrer Marià Cubí 177, 08021 Barcelona

Tlf: 93 253 14 04

Horari: Dl-Dv de 10h a 14h i de 16:30h a 20h

Ds de 10h a 14h

Botiga online a www.misskits.com

L'Alzheimer: una malaltia marcada pel canvi

L'atenció a la llar requereix un entorn flexible

Emmanuel Mayer

La majoria de les persones amb Alzheimer acostumen a convidaure durant molt de temps amb algun membre de la seva família que assumeix la funció de cuidador, ja sigui pel desig d'evitar o de retardar, el màxim possible, l'ingrés en un centre residencial, com també per motius econòmics o d'altres raons. L'atenció a la llar fins a un estat avançat de la malaltia, de vegades inclús fins al final, és una pràctica molt estesa que posa a prova aquelles persones que, com a cuidadores, han de fer front a aquesta difícil i exigent tasca.

L'Alzheimer és una malaltia neurodegenerativa. Durant la seva llarga trajectòria clínica es produeixen severes afectacions cognitives i alteracions físiques que disminueixen l'autonomia dels pacients i els porta gradualment cap a una dependència total dels altres. Els profunds canvis en l'estat de salut mental i física generen una àmplia sèrie de necessitats que varien molt segons el pacient, la seva simptomatologia i la fase de la malaltia en què es trobi.

L'entorn físic, social i emocional de les persones malaltes s'ha d'adaptar contínuament als diversos canvis que es produeixen en cada fase de la malaltia.



Fotografia: Fundació Uszheimer

En la primera fase, el deteriorament cognitiu i els símptomes associats encara són lleus (afectacions de la memòria, problemes d'atenció i concentració, canvis d'ànim i conductuals, etc.) i la majoria dels pacients conserven una gran part de la seva autonomia. En aquest període, n'hi ha prou amb petites adequacions com poden ser l'establiment i manteniment de rutines, l'ús de notes recordatòries o el recolzament en l'execució de tasques més complexes per compensar les incipients disfuncions. Durant la segona fase, el deteriorament cognitiu ja és considerable. Als diferents ti-

pus de trastorns de conducta s'hi sumen alteracions físiques com ara els canvis posturals o dificultats de mobilitat i motricitat. Els pacients necessiten una vigilància i assistència cada vegada més intensa. Les adaptacions necessàries inclouen modificacions de l'espai o l'aplicació de diferents mitjans i eines que ajudin a preservar i fomentar la seva autonomia.

En la tercera fase, els pacients presenten un deteriorament cognitiu i moltes vegades físic, greus. En aquesta última etapa, les necessitats dels pacients tenen un caràcter cada vegada més assistencial i

l'atenció de les necessitats més bàsiques (alimentació, higiene, etc.) requereixen un esforç cada vegada més gran per part del cuidador.

El repte més gran que planteja l'Alzheimer consisteix en la difícil tasca de fer-hi front en la vida quotidiana, un desafiament no només per a les persones directament afectades sinó també, i sobretot, per a aquells que el viuen de prop. L'atenció adequada a la llar requereix un entorn flexible, capaç d'adaptar-se als canvis continus i a les múltiples i complexes necessitats dels pacients per poder augmentar així la seva qualitat de vida. És necessari que les famílies afectades rebin el màxim recolzament per poder complir amb aquestes altes exigències.

Emmanuel Mayer és educador social

Fundació Uszheimer
 Centre de Dia i Unitat de Memòria
 Passatge Forasté, 11-13, 08022 BCN
 Tel.: 93 418 65 65
fundacio@fundaciουςzheimer.org
www.fundaciουςzheimer.org
<http://www.premisoletura.com>

el SÚPER
 QUE
 TESTIMA

Seguim creixent a Sant Gervasi

Via Augusta 188, cantonada Santaló · Disposem de pàrquing
 C/ Teodora Lamadrid 21-23



T'ho portem a casa!



servei a domicili gratuït

Per a compres superiors a 60€

4€ de cost per a les compres inferiors



majors de 65 anys gratuït a partir de 35€ de compra, compres inferiors cost 2€

Servei clica&recull

*Servei gratuït per compres superiors de 75€. Per a compres inferiors, cost de 4€.




1 Fes la compra a plusfresc.cat

2 Marca l'opció Clica&Recull

3 Vine a recollir la teva compra a la zona senyalitzada del pàrquing de Plusfresc de Via Augusta, 188

Fes la teva compra online!

seguieix-nos a  
www.plusfresc.cat

71 ESTABLIMENTS AL TEU SERVEI!
 ☎ Telèfon gratuït d'atenció: 900 300 192

arts i lletres

LES RESSENYES DE LA CASA USHER

Futbol i llibres

► Casa Usher Llibreters

Hi ha coses que de partida sembla que han de ser oposades, i que si t'agrada una no et pot agradar l'altra. Si vas al futbol, no vas al teatre. Si llegeixes, no veus la televisió.

En l'única cosa que hi estem d'acord, és que és complicat fer-ho a la vegada però ens pot emocionar la Núria Espert fent de Rei Lear a dos pams nostre i el Messi inventant-se de nou el futbol en una sola jugada. Podem gaudir d'una lectura igual que enganxar-nos a una bona sèrie.

I ens poden agradar el futbol i els llibres. Inclús els llibres de futbol:

Un primer grup són aquells llibres que es poden catalogar d'assaig i que, a més de la part esportiva toquen la política, econòmica i social. Els autors són periodistes, sociòlegs, historiadors...

Un segon grup, les biografies de jugadors actuals sobretot però també històrics. Són exemples la col·lecció de Narrativa Blaugrana de l'editorial Saldonar que té llibres sobre la Història del Barça i sobre alguns jugadors mítics com Luisito o Paulino, o també l'editorial Al Poste amb biografies de jugadors de tot arreu, de diferents equips, de competicions i d'entrenadors.

I els entrenadors són el tercer grup: llibres que parlen d'ells i del seu mètode. Els solen escriure periodistes, que fan una anàlisi del que han aportat al futbol. Per exemple, Guardiola o Bielsa. A nosaltres, el que ens agrada més és el quart grup: llibres escrits per aficionats, per apassionats del futbol, pels qui ho viuen i ho senten i volen explicar les seves experiències.

Un exemple conegut internacionalment és "Fiebre en las gradas" de Nick Hornby, que parla bé i malament del seu equip, l'Arsenal, i és el reflex d'una afició, de formes de comportament en un estadi i de maneres de viure victòries i derrotes.

En aquesta línia, la col·lecció que ens encanta és "Hooligans Il·lustrats" de Libros del KO que va començar fa uns quatre anys i que porta el subtítol de "es el alimento de tuercebotas y fajadores". Presenten com una alineació els autors, alguns de renom, com Enric González, Marcos Abal, Ignacio Martínez de Pisón... Tots parlen del seu equip.

El format dels llibres recorda aquelles llibretetes imprescindibles que portaven tot el calendari de la lliga i dades estadístiques complementàries. A l'agost tenies totes les jornades en blanc esperant cada setmana els resultats, escoltant el "carrusel" (el llibre del Logroñés li fa un homenatge: "¡Gool en Las Gaunas!"), veient Estudio Estadio diumenge o llegint el diari dilluns.

Comences amb el llibre del teu equip, nosaltres amb *Una insolencia* d'Abal i amb el Cruyff il·lustrat a la portada. Llegeixes un segon perquè, encara que és el de l'Espanyol, l'escriu l'Enric González. I després t'enamores de la portada del de la Real Sociedad... i ja hi estàs enganxat. I revius el que vas viure i hi estàs d'acord amb totes les contradiccions i penses que en qualsevol cas està molt bé que s'escriu sobre futbol.



A l'esquerra, coberta del llibre *Una insolencia* de Marcos Abal, publicat per la editorial K.O., i amb una il·lustració de Johan Cruyff.

Presentem la primera entrega d'una novel·la d'intriga que té l'escenari a Sant Gervasi. Continuarà durant els mesos següents



c/Santaló 79
casausher@casausher.com

SANG A SANT GERVASI

El misteri de les turmes

novel·la per entregues

► Jordi Quer. Amb la col·laboració de Caterina Balcells

L'única pista que tenia de l'home que buscava era que menjava turmes. Les turmes eren una d'aquelles menges càrniques que havien entrat en dolça decadència amb l'adveniment de la producció ecològica i el vegetarianisme de masses. Quan vaig començar a cercar on es podien trobar turmes a Barcelona, no foren pocs els qui em digueren que la seva mare, quan eren petits, els feia menjar turmes, «perquè portaven molt ferro». En la ment d'aquestes persones, les turmes funcionaven com les magdalenes proustianes i els feien recordar tot d'elements de mamífers que degustaven amb delit en la seva tendra i llunyana infància: ronyons, fetge, cervellets... Comprar turmes a la ciutat no era comesa fàcil. Vaig contactar amb un establiment de la Boqueria que s'anomenava Menuts Rosa. Vaig escriure'ls un mail demanant si disposaven de la peça en qüestió. La seva resposta fou ràpida: «Tots els dies de l'any en tenim». Vaig vagarejar alguns dies per la Boqueria, entorn de la parada, infructuosament. Després d'observar les turmes fresques que oferia la paradista, vaig arribar a la conclusió que, si a algú li agradava aquella repugnant vianda, en lloc de cuinar-la ell mateix, el que feia era anar a algun restaurant on en servissin. Vaig estar cercant establiments de Barcelona que en tinguessin a la carta. La sorpresa fou gran davant del fet que només vaig trobar-ne un: La Bodega, a la Plaça Molina. Era al vespre, que vaig palplantar-me davant del restaurant. El cel de Sant Gervasi estava encapotat. Tot el que quedava sota el Tibidabo estava cobert per una boirina grisa.

—Teniu turmes? —vaig preguntar al cambrer que em rebé.

—Sí —digué mirant-me encuriós—. Vostè és el senyor que ve cada setmana, oi?

—Crec que es confon —vaig respondre somrient.

L'home m'acompanyà a una taula que quedava a l'entrada del local. Tot observant la carta, vaig constatar el que ja em temia. Un plat de turmes es pagava a 17 euros. Algú que setmanalment tirava d'aquest aliment no podia ser un qualsevol.

—És gran, una ració de turmes?

—Es tracta d'una unitat.

—D'acord, posa-me'n una.

Vaig estar esperant engolint una cerresa. Al restaurant no hi havia ningú encara, acabaven d'obrir. De la cuina arribava una remor de veus i d'atuell. Quan em van portar el plat, vaig enumerar-lo. La flaire no era dolenta. Així i tot, era difícil discernir que allò era el que se suposava que era: un testicle de bou. Estava tallat en rodanxes, que havien estat arrebossades. Vaig apropar-me una turma a la boca. Les meves dents travessaren la capa de l'arrebossat. La sensació que entrava en contacte amb aquella carn —vaig imaginar els espermatozous bovins que havien circulat per aquella petita porció— fou apaivagada ben aviat pel gust, deliciós, extraordinari. Vaig cruspir-me les turmes en un tres i no res. Uns clients entraren al restaurant i s'asseguraren a la taula adjacent a la meua. Vaig escoltar atentament quan parlaven amb el cambrer. No demanaren turmes. Que em quedés allí molta estona podria ser sospitós. Tot just al costat de La Bodega, hi havia la terrassa d'un altre bar. Vaig seure-hi i vaig demanar-hi un cafè. Era el moment de prendre paciència i esperar. Enfront de la paret lateral de La Bodega, al carrer Alfons XII, hi havia un edifici que m'era familiar. Es tractava del casalot del poeta Joan Maragall. Hi havia estat, feia anys, quan començava en l'ofici. Amb la Núria Rovira, la meua mestra, vam fer-hi una visita.

(continuarà)

"Escrius?"

Que el teu talent no quedi en paper mullat"

"¿Escribes?"

Que tus palabras no se las lleve el viento"



carrer Balmes 179
(Passatge Arcàdia, local 10)
93 463 74 94
editorial@lavocaldelis.com

LA IL·LUSTRACIÓ: TERRASSES DE SANT GERVASI



Il·lustració de Patricia Trujillo - Atelier de Sant Gervasi

Behind The Absence



Fotografia: Javier Gardá - www.fotosarda.com

► El jardí

El 27 maig es va inaugurar una exposició vinculada al Festival DOCfield a la Biblioteca Sant Gervasi - Joan Maragall. Aquest festival ha omplert Barcelona amb exposicions de fotografia que proposen una mirada crítica sobre l'Europa actual i a Sant Gervasi s'ha exposat l'obra de la fotògrafa moldava Myriam Meloni que, amb Natasha Christia, directora artística del festival, van venir a la inauguració. *A Behind The Absence. Myriam Meloni / Pictoretank*, Meloni ens mostra la República de Moldàvia, el país més pobre de l'Europa de l'Est, on més de 100.000 nens i adolescents creixen sense els seus pares. Són orfes socials, els pares i mares dels quals han emigrat a la recerca d'un treball que els permeti sobreviure. Cal destacar la feina del DOCfield que enguany ens proposa reflexionar sobre aquesta Europa que sembla molt perduda a hores d'ara.

Por la compra de 1 coca 1kg o 2 de 1/2kg, te obsequiamos con 1 botella de cava



93 408 83 18

Cenas celebraciones,
Grupos y particulares.
Capacidad 45
comensales salón
interior.

grupo
RENGEL



rengelpasteleria@gmail.com

📍 **Pastelería RENGEL:**
Rda. General Mitre, 205

📍 **Panadería Cafetería RENGEL:**
Balmes, 385, 93 016 86 16

📍 **Cafeteria Restaurante
GATTO ROSA:**
Muntaner, 479, 93 408 83 18

memòria de barri

Sardanes a 'Els Pins'

► **Jordi Llorach i Cendra**

Com gairebé tot, la sardana va ser motiu de repressió després de la 'incivil' guerra espanyola. Ben aviat, però, persones i entitats conscienciades van iniciar la recuperació de les audicions amb el pretext de "proporcionar un sano y honesto esparcimiento a jóvenes y adultos". Així, l'any 1946, la Confraria de la Mare de Déu de Montserrat i les Escoles Virèlia organitzaren conjuntament dues ballades de sardanes a Els Pins —Via Augusta, 202—, els jardins de la magnífica palauet que havia estat residència dels comtes de Fígols i que les escoles ocupaven com a llogaters. L'èxit obtingut va animar a la Confraria que, amb el consentiment de les escoles, programà audicions regulars els diumenges al matí i que se celebraren fins a principis dels anys seixanta. No va ser fàcil fer-ho. Era imprescindible tramitar els permisos previs al Govern Civil i els controls de 'la secreta' eren habituals durant les audicions.

La majoria de ballades van ser organitzades per Albert Matas i Gual, fill del músic i compositor Josep Matas i Cullerell, i també autor d'alguna sardana. Amb ell, col·laboraren Josep Santiago i Mestres, vocal de cultura de la Confraria, el meu germà Enric, responsable dels comptes, i alguns més. El cost de cada ballada era d'unes quatre-centes pessetes que es recuperaven amb la venda d'entrades. Els assistents, en nombre de dos o tres-cents per sessió, i a més de confreres i alumnes, eren majoritàriament de Sant Gervasi, Sarrià, Gràcia i l'Eixample. La revista *Forja* de la Confraria, editada per imposició en castellà, l'any 1948 informava que "Las sardanas resultan un rotundo éxito, tanto de público como económico. Nuestras audiciones en Los Pinos se han hecho ya notables entre los que gustan de nuestra danza".

En el llibre *La sardana. El fet històric*, de J. Mainar i J. Vilalta, es llegeix: "Durant els anys quaranta, els centres parroquials i les entitats catòliques contribuïen a fer que la sardana tingués un lloc preferent a les festes populars". I, també: "Les comissions de festa de pobles i barris, tenien compte de donar tot el relleu possible a la sardana a fi de satisfer les demandes de molta gent". Així, a Sant Gervasi i en els mateixos anys que a Els Pins, es varen celebrar ballades a les places de Cardona i de La Bonanova i amb motiu de celebracions i de la festa major. Tot plegat, va fer reviure "La dansa sencera d'un poble / que amb les mans encaixades avança estimant.", segons els versos de Joan Maragall. Una tasca poc coneguda, que mereix tota mena de lloances.

El frare del temps

Temps ventós, temps plujós...

► **Fra Valentí Serra**

Vivim, un any més, les celebracions litúrgiques inserides en els més bells dies primaverals, agraciats pel sol i també amb algunes pluges d'abril que eren molt esperades per la "germana terra" amb totes les seves criatures... Des de les èpoques més remotes de la història humana hi ha un gran interès per la previsió del temps a través de l'observació de la natura, però no fou fins a finals de la dinovena centúria quan, a través d'un senzill higròmetre, fou assequible als estaments rurals d'obtenir una previsió força encertada de les variacions del temps atmosfèric. Ara fa un parell anys, s'acompliren ja els cent vint anys de la creació del higròmetre més popular d'Europa: *El Frare del temps*. Aquest instrument, des del seu origen l'any 1894, insereix la figura d'un frare caputxí amb el braç articulat dissenyat pel mataroní Agapit Borràs. En la seva primera etapa, aquest higròmetre "del frare de la caputxa" —ideat per mesurar el grau d'humitat atmosfèrica— mostrava la figura d'un frare dempeus situat al costat d'una columna coronada amb una creu (que alguns interpretaren com el ressò de la creu de terme ubicada a la cèntrica plaça de Santa Anna de Mataró on, tantes vegades, hi passaren els frares caputxins, especialment els anys que sojornaren a Mataró, entre 1610 i 1835) amb la indicació de les diverses previsions del temps esglaonades al llarg de la columna: sec, bo, insegur, pluja, ventós, humit... Justament, un higròmetre exposat al museu dels caputxins de Sarrià, amb el primitiu disseny, il·lustra aquesta nota històrica amb la fotografia que realitzà Norbert Tomàs Bilbeny.

En els darrers decennis s'ha divulgat i comercialitzat, però, *el frare del temps* a través d'una iconografia força distintiva. El religiós caputxí que assenyala



Fotografia: NorbertFoto

els canvis de temps ja no el trobem a peu dret, sinó assegut, junt amb un llibre obert, un rellotge de sorra i una bola del món; un conjunt d'elements que li donen un aire de savi astrònom medieval i que recorda, moltíssim, el tarannà científic del beat Ramon Llull i recorda, també, l'emblemàtica figura iconogràfica de *fra Ramon, l'Ermità dels Pirineus* que, l'any 1876, dibuixà Celestí Sadurní per a la portada del cèlebre *Calendari de l'Ermità*, que acaba de complir cent quaranta anys de publicació ininterrompuda.

Aquest higròmetre que ideà Agapit Borràs funciona amb fil animal tensat (tradicionalment procedent de la cua d'un cavall) a través d'un enginyós mecanisme que fa moure el braç d'una figura articulada —la del *frare del temps*— que amb el seu afinat punter va indicant, dia a dia, les variacions de la humitat en els diversos canvis meteorològics que assenyala de manera ben expressiva, especialment gràcies a la caputxa mòbil, que aquesta roman posada en la testa del *frare del*

temps quan caldrà protegir-nos de les imminents inclemències del temps que va pronosticant; i li resta llevada quan el temps és bo, sec o calorós.

Un bon nombre de pagesos i hortolans de casa nostra, dia a dia, donen un esguard a l'*higròmetre del frare* per tal de comprovar si les prediccions marcades pel *frare del temps* són coincidents amb les indicacions aportades per fra Ramon, l'Ermità dels Pirineus, en el seu cèlebre *Calendari* quan pronostica un temps variable i ventós, núvols i tronades, algunes pluges, bon temps, pujada de temperatures i calor... Aquest higròmetre ha esdevingut tan popular per la seva notable fidelitat en la previsió del temps, de tal manera que *el frare del temps*, segueix essent un dels instruments més usats en la ruralia de tota la Península Ibèrica i, també, pels pagesos i ramaders de França, Itàlia i Anglaterra, entre molts altres indrets del món ja que, en funció del país on s'utilitzarà l'higròmetre, les previsions són assenyalades en la respectiva llengua.



**Consulteu
les nostres
ofertes!**



GINKGO'S
CENTRE TERAPÈUTIC

Classes de Chi Kung
i Meditació
Tractaments d'Acupuntura
Fisioteràpia i Osteopatia
Serveis d'Infermeria



Ens podeu trobar a:

Sant Gervasi
de Cassoles, 29

93 418 27 43

ginkgosbcn@gmail.com

www.ginkgosbcn.es



RECEPTES FRESQUES

► Blai Pérez

El bon temps s'instal·la a casa nostra, i amb la imminent arribada de l'estiu, us animem a fer una transició de manera gradual de la cuina per combatre el fred, a una cuina més refrescant, amb receptes nutritives i saboroses, i com sempre amb aliments de temporada i proximitat. Aquestes són alguna de les nostres propostes. Bon profit!

MIL FULLS DE SALMÓ I CARBASSÓ

Ingredients per a 2 persones:

1 paquet de salmó fumat
1 carbassó
1 pot de salsa tàrtara o salsa rosa
Alguna fulla d'enciam
1 pot d'espàrrecs blancs mitjans
1 ou dur

Elaboració:

Lamineu el carbassó ben prim i reserveu-lo, talleu el salmó a trossets, i refredeu l'ou dur. Per muntar el plat poseu tres lamineu de carbassó horitzontals i tres més encruades, ho cobriu amb salsa, després hi poseu tot el salmó, hi poseu una alta capa de carbassó, igual que abans, una altra capa de salsa. Talleu els espàrrecs per la meitat i feu-ne una capa, a sobre hi poseu una mica d'enciam picat molt fi, i una tercera capa de carbassó, una última de salsa, i per acabar ratlleu-hi l'ou dur per sobre. Per servir millor que estigui fresquet.



GOTET D'HUMMUS DE LLENTIES

Ingredients

400 g de lleties cuites
50 g d'encenalls de pernil ibèric
2 cullerades de tahina (pasta de sèsam)

Elaboració:

Tritureu les lleties juntament amb la tahina, i el puré resultant el poseu en gotets, i hi talleu ben menut el pernil, i el poseu per sobre del puré. I llest per degustar, sol o amb torradetes.

AMANIDA FREDA DE PATATA

Ingredients:

6 patates mitjanes
2 ous durs
2 llaunes de sardines en oli
Aigua, sal
Un bon grapat de tomàquets cirerols (*cherry*)
1 ceba tendra picada
100 g de cogombrets
100 g d'olives arbequines

Elaboració:

Primerament bulliu els ous, peleu-los i deixeu-los refredar, feu el mateix amb

les patates, i quan aquestes estiguin refredades, ho barrejareu amb els tomàquets xerri a quarts, les olives, la ceba ben picada i els cogombrets també a trossets. Ho amanireu amb una vinagreta al gust, i ho disposareu tot en una safata, moment que hi ratllareu els ous durs, repartireu les sardines, i ja estarà llest per menjar.

AMANIDA DE MONGETES TENDRES I XAMPINYONS

Ingredients:

600 g de mongeta tendra
500 g de xampinyons
Aigua
Unes branques de julivert
Vinagre de Mòdena, per fer vinagreta
Un pot petit de blat de moro
2 cebes tendres
200 g d'olives al gust
Oli d'oliva verge extra
Pebre negre en pols
Sal
Una picada d'all, oli i julivert

Elaboració:

Primerament cal coure les mongetes trossegades en aigua, sal i dues branques de julivert, quan siguin cuites, les escorreu i reserveu. Filetegeu els bolets i sofregiu-los salpebrats, amb una cullerada de picada, quan siguin cuits els barregeu en un bol amb les mongetes, el blat de moro, les olives i les cebes tendres tallades a juliana fina, i per acabar s'amaniu-ho amb la vinagreta de Mòdena i ja es podrà servir.

Coca de recapte



► Marta Castells

'A qui té fam, el pa negre li sembla blanc'

Ingredients:

Per a la massa: 2 tasses de farina, un polsim de sal, aigua tèbia i oli
1 ceba vermella tallada a rodanxes
1 tomàquet pelat tallat a rodanxes
Picada d'all i julivert; tamari, oli i sal

Elaboració:

Escalfeu el forn a 200°C.
En un bol gros, barregeu la farina, el polsim de sal i l'oli, fins que us quedi una textura semblant a les serradures. A poc a poc, aneu afegint-hi l'aigua i aneu-ho pastant fins que la massa no s'enganxi a les mans (pasteu-la poc). Aplaneu-la amb el corró i després punxeu-la amb una forquilla.
Poseu-la al forn durant 10 minuts o fins que quedi daurada. Traieu-la del forn i "impermeabilitzeu-la" amb unes gotes d'oli d'oliva calent.
Quan estigui freda, cobriu-la amb la ceba i el tomàquet, i gratineu-la uns minuts. Afegiu-hi la picada i torneu-la a gratinar amb un rajolí d'oli i vigilant que l'all no es cremi. Un cop feta, afegiu-hi unes gotes de tamari. Serviu la coca calenta.

Marta Castells és dietista, prashadam.cat



MERCAT DE
SANT GERVASI

ASSOCIACIÓ DE VENEDORS

www.mercatdesantgervasi.com

Plaça de Joaquim Folguera, 6
Tel. 93 4177874

Horaris:

Dilluns, dimecres, dijous i dissabtes:
de 8:00 a 14,30 h.

Dimarts i divendres de 8:00 a 20:30 h
amb una aturada al migdia

Serveis:

- Aparcament
- Repartiment a domicili

Troba'ns a:  

Mercat de Sant Gervasi

Menja bé, menja sa,
menja del nostre mercat!

AVIRAM

Aviram La Moreneta
Polleria Chelo

BAR

Bar Cafeteria El Mercat

CANSALADERIES

Barbany
Moniberic
Ginés i Loli

CARNISSERIES

Carnisseria Farran
Carnisseria Miquela Artés
Carnisseria Chelo

FRUITES I VERDURES

Fruites i verdures
Alcalà
Carles i Susi

Fruites i verd. Salcedo
La Selecta

LLEGUMS

Llegums Sumarroca

PASTA FRESCA

Farina Pasta Fresca

PEIXATERIES

Peix de platja César

Peix i marisc Ramon
Peix fresc Cesar 2
Peix de Platja Olivé

PESCA SALADA

La Bacallaneria de
Sant Gervasi

QUEVIURES

Alimentació Sant
Gervasi

pels petits de casa

Dita

**Al juny,
l'estiu no és lluny!**



Saps en quin dia comença l'estiu?

Recorda que la primavera comença el 21 de març, cada any té 12 mesos, hi ha 4 estacions, i cada estació té una durada al voltant de 90 dies (uns 3 mesos).

Prova de cantar la cançó utilitzant una sola vocal:
"ANA MASCA
VALAVA PAR LA
LLAM, LLAM,
LLAM..."

"ENE MESQUE..."
"INI MISQUI..."
"ONO MOSCO..."
"UNU MUSCU..."

I la sabries cantar canviant cada vegada de vocal?

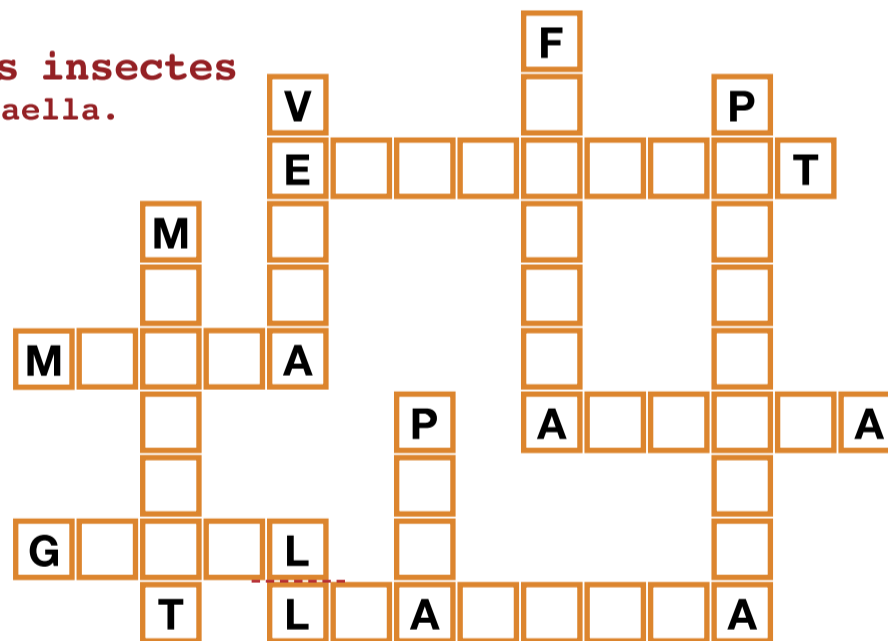
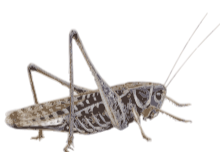
"ANE MISCO
VULAVE PIR LO
LLUM, LLAM,
LLEM..."

CANÇÓ DE LA MOSCA

UNA MOSCA VOLAVA PER LA LLUM, LLUM, LLUM,
I LA LLUM ES VA APAGAR, GA, GA,
I LA POBRA MOSCA
ES VA QUEDAR A LES FOSQUES,
I LA POBRA MOSCA
NO VA PODER VOLAR, LA, LA.

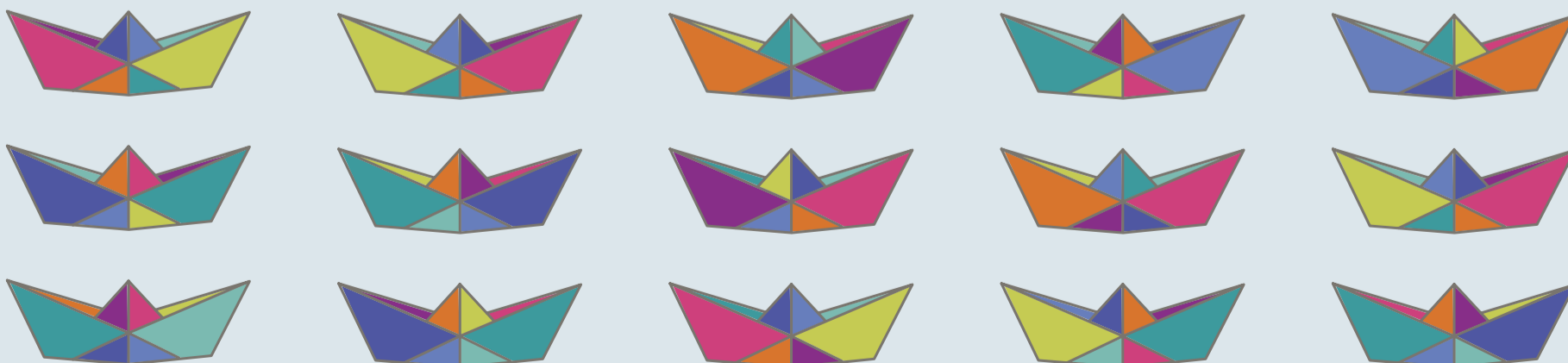
Tenen 6 potes, antenes i, sovint, ales: els insectes
Ordena les lletres de cada paraula i completa la graella.

SETABRACA E _ _ _ _ _ _ _ _ _ T
LLIRG G _ _ _ _ L
GATLLOSA L _ _ _ _ _ _ _ _ A
BALLEA A _ _ _ _ _ A
VAPES V _ _ _ _ A
CASMO M _ _ _ _ A
QUIMOST M _ _ _ _ _ _ _ T
NAPALLAPO P _ _ _ _ _ _ _ _ _ A
GIFAMOR F _ _ _ _ _ _ _ A
PAUÇ P _ _ _ A



Observa

La Rita ha fet moltes barquetes de paper i cada una l'ha pintada amb 8 colors. Les ha volgut pintar totes diferents, però observa bé... N'hi ha sortit alguna de repetida?



EL FARISTOL

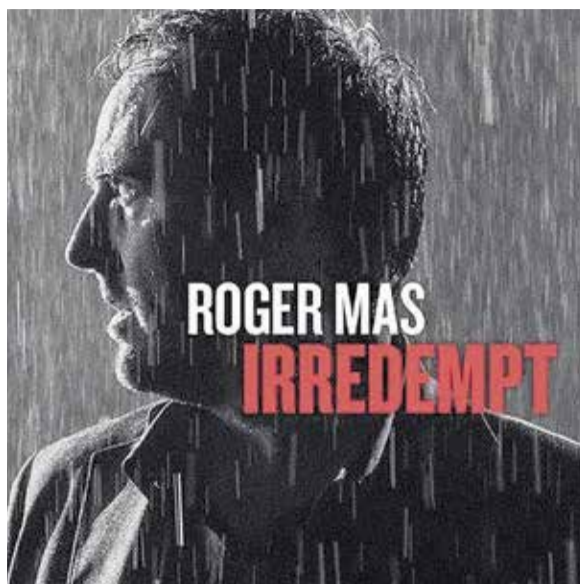
Roger Mas, 'Irredempt'

► Eduard Sant i Chalois

El passat mes d'octubre, el solsoní Roger Mas va publicar *Irredempt*, amb molt bona rebuda per part de la crítica i el públic.

Nascut l'any 1975 a Solsona, Roger Mas és el gran cantautor català del moment. Al llarg de pràcticament vint anys de carrera ha estat guardonat amb més d'una vintena de premis de la talla dels Enderrock, ARC, Premi Altaveu i el Cerverí a la millor cançó gràcies a excel·lents treballs com *Mística Domèstica*, *Les Cançons Tel·lúriques* així com *En la casa d'enlloc* i el directe amb la Cobla Sant Jordi. Amb tot aquest productiu llegat i un aclamat assaig general l'abril del 2015 a la sala Jamboree de Barcelona, *Irredempt* era un disc molt esperat ja sigui pels seus fidels seguidors com per la crítica musical d'aquest país.

Inspirat segons el propi Roger Mas pels àlbums *Libeslied* de Toti Soler, el directe a l'Olympia de Paco Ibáñez i *Darmodej* del txec Jaromír Nohavica i enregistrat a cavall entre Caldes de Montbui i Abbey Road (mític estudi londinenc), *Irredempt* és concebut com un conte al més pur estil romàntic. Al llarg de dotze temes i



mitja hora de durada, la veu imponent de Roger Mas i els seus acords de guitarra evocuen i transporten a l'oient cap a un fascinant i hipnòtic viatge a un món sobrenatural envoltat de llegendes, màgia, tenebres i misticisme ancestral. Començant per un vibrant single d'avantguarda "Ella té un cel als ulls", aquest personal viatge sobrenatural inclou fins i tot "visites" úniques al "Comte Arnau"

a partir del poema de Jacint Verdaguer així com també a "Els Reis dels Verns" de Goethe (segurament el tema estrella del disc) en el qual, a la manera d'"El Bandoler" de Lluís Llach, Mas brinda la seva veu a diversos personatges.

Per acabar el conte i a punt per enviar el públic a dormir, Roger Mas adapta "La Lluna Girà", una cançó de bressol tradicional de Salvador de Bahia.

Tota aquesta sensació de narració de conte romàntic es fa palès en els directes de presentació d'aquest treball gràcies a l'elegant escenografia formada per miralls i jocs de llums obra de Lluís Danés, també responsable del videoclip d'*Ella té un cel als ulls*. En definitiva, amb *Irredempt*, Roger Mas ens torna a demostrar que no calen grans ornaments per elaborar un disc senzill però a la vegada complet i seductor.

Música als parcs



Fotografia: Ajuntament de Barcelona

Sis concerts ompliran de música l'estiu a Sant Gervasi dintre del cicle Música als parcs, que organitza el districte de Sarrià - Sant Gervasi.

DIMECRES, 22 DE JUNY, A LES 21 H
Trio Maians (clàssica) / Turó Parc

DIMECRES, 29 DE JUNY, A LES 21 H
Marés (clàssica) / Turó Parc

DIVENDRES, 1 DE JULIOL, A LES 21 H
Trio Desconcierto (clàssica) / Jardins de la Tamarita

DIMECRES, 6 DE JULIOL, A LES 21 H
Trio Nuages (clàssica) / Turó Parc

DIVENDRES, 8 DE JULIOL, A LES 21 H
Carolina Alabau i Alejandro Esperanza Duo (jazz)
Jardins de la Tamarita

DIMECRES, 13 DE JULIOL, A LES 21 H
Cor Jove Diaula / Putxet





Barcelona Dental Center

Otrodontia Invisible



Invisalign Full:

1.995 €

Hasta 12 meses

Invisalign Full:

2.500 €

Más de 12 meses

Suplemento:

Blanqueamiento Dental

120€ más

Hasta el **30 Junio** 2016



934 177 846



Calle Torras i Pujalt 12, Baixos B
08022 Barcelona
www.barcelonadentalcenter.com

1 Aniversario

Promoción:

De lunes a sábado de 9 a 21hs con cita previa.
Higiene dental incluida en los tratamientos ortodónticos.
Retención final de tratamiento 80 euros.

passatemps

SUDOKU

			8					2
7		1	5					6
	4	9			3			5
	6			2	4	1		
		8		1				7
					5			9
1	2	5		3		9	7	
3					9	4		
8	9	4		6	7		2	3

Solució sudoku:

8	9	4	1	6	7	5	2	3
3	7	6	2	5	9	4	1	8
1	2	5	4	3	8	9	7	6
4	1	2	7	8	5	6	3	9
5	3	8	9	1	6	2	4	7
9	6	7	3	2	4	1	8	5
2	4	9	6	7	3	8	5	1
7	8	1	5	9	2	3	6	4
6	5	3	8	4	1	7	9	2

SOPA DE LLETRES

En aquesta sopa de lletres hi ha 28 noms d'antics masos de Sant Gervasi i rodalia, i el d'una taverna associada al nom d'un mas: 12 en horitzontal, 12 en vertical i 5 en diagonal. A veure si els trobes!

F	R	A	R	E	B	L	A	N	C	I	R	D	N	A	M
I	C	P	A	R	E	Y	N	A	T	S	A	C	N	R	E
R	A	U	D	F	K	U	S	S	M	G	C	A	B	A	R
M	S	I	T	P	Y	E	N	S	L	D	R	N	L	B	L
A	T	G	O	E	Q	Y	O	D	I	T	X	A	Z	I	E
T	E	V	F	Y	N	X	S	W	L	D	P	L	H	A	V
E	L	E	M	J	D	E	A	E	C	E	V	S	C	R	K
N	L	R	I	N	R	O	B	A	L	L	E	S	C	A	C
X	O	D	E	R	I	E	A	U	B	A	G	G	G	I	L
Y	T	N	K	E	T	J	T	K	S	S	H	U	O	W	Q
N	T	T	Z	L	F	Z	L	A	T	C	A	N	S	E	S
A	U	G	E	S	L	S	L	V	I	L	A	N	A	N	E
V	T	M	I	U	A	F	O	V	M	B	P	R	J	B	U
L	T	M	W	O	H	A	R	I	Q	C	A	Y	O	L	G
A	O	R	T	J	P	U	I	G	V	E	L	L	I	L	A
G	A	N	D	U	X	E	R	H	A	L	L	I	V	I	S

Solució:

Can Vilana - H
Can Tut - H
Can Sivilla - H
Can Saques - V
Can Ràbia - V
Can Puigverd - V
Can Puigvell - H
Can Meré - V
Can Mandri - H
Can Gomis - D
Can Gil - H
Can Ganduxer - H
Can Galvany - V
Can Frare Blanc - H
Can Firmat - V
Can Delàs - V
Can Cayol - H
Can Castelló - V
Can Castanyer - H
Can Canse - H
Can Canals - V
Can Buscarons - D
Can Borni - H
Can Betlem - D
Can Benet, taverna de - D
Can Beltran - D
Can Batllori - V
Can Bascons - V
Can Balleca - H

Josep Soler Vinardell, JSVnet & Color Plus Sant Gervasi

“En altres països com els EUA, el Regne Unit i Alemanya el consum de cartutxos de tinta i tòners compatibles reciclats supera el 50%. A Catalunya la xifra no arriba al 15%. Es tracta d'un contrasentit, a més d'un problema mediambiental, si tenim en compte que aquests consumibles, si han estat reciclats de la manera correcta, ofereixen les mateixes prestacions que l'original a més d'un estalvi de fins al 70% en alguns casos”. Josep Soler Vinardell va deixar el treball com executiu en una multinacional para convertir-se en emprenedor en aquest sector.

Si tot són avantatges amb la tinta i tòner compatible/reciclat, ¿per què el consum a Catalunya és únicament del 15%?

La mala praxi per part d'algunes empreses ha portat a què el consumidor receli del producte perquè ha rebut cartutxos mal carregats o defectuosos. Personalment diré que el nombre d'empreses creix i que a Catalunya hi ha un gran mercat. Hem de tenir en compte que, ja sigui a la feina o de manera particular, un 70% de la població utilitza impressores; a part del valor afegit medi ambiental que suposa reciclar, ja que 1 quilo de plàstic nou equival a 10 litres de petroli!

Quins productes es troben en les botigues JSVnet & Color Plus Sant Gervasi?

JSVnet és una botiga *on-line* d'electrònica i serveis informàtics. Color Plus la botiga física on comercialitzem cartutxos de tinta i tòner compatible, reciclats i originals de les principals marques. També material d'oficina, pro-



ductes informàtic i accessoris, així com servei de copisteria i impressió digital de fotografia.

Representeu Color Plus a Catalunya però a més a més és franquiciat. Que us va portar a apostar per ells i no per uns altres?

Transparència i acompanyament en tot el procés; informació empresarial completa i provada – van ser els únics franquiciadors que van presentar-me un pla de negoci amb garanties – amb un èxit demostrat, formació

inicial adequada, a més d'un producte de qualitat, ja que els consumibles d'impressió, compatibles i reciclats compleixen amb la norma de qualitat ISO 9001.

I el franquiciat què hi ha d'aportar?

Primer li donaré una xifra: la inversió inicial, sense comptar el local, és inferior als 20.000 euros. Ara bé, aquesta no és una tasca fàcil i puc dir-vos per què vaig arrancar el negoci l'any 2013 en plena crisi.

Per ser franquiciat –parlo per experiència pròpia – has de ser optimista, tenir la força i motivació necessària per emprendre, tenint molt clar que serà una carrera de fons. Com a emprenedor has de tenir paciència i perseverança. Un franquiciador t'ajuda a posar en marxa el negoci, però tu com a propietari del negoci ets el responsable del seu èxit o fracàs. Has de recolzar-te en les set claus “C” (caràcter, coratge, credibilitat, comunicació, coneixement, compromís i comprensió) i les tres actituds “H” (humilitat, honestat i humor). I ètica en els negocis, per descomptat...

Quins són els vostres plans de futur?

La veritat és que podem dir que el model funciona i a Catalunya més que a altres comunitats. Des de juny de 2015, a JSVnet & Color Plus Sant Gervasi podem dir que més de 2.500 clients, empreses i particulars, confien en els nostres productes i serveis. Per tant, l'objectiu és consolidar el negoci i seguir creixent, amb la nostra política d'atenció personalitzada i de proximitat.



COLORPLUS

C/ Santaló, 118

08021 Barcelona

TLF. 93 624 20 71

www.jsvnet.org

bcnsg@tiendascolorplus.com

DIRECTORI D'EMPRESSES I COMERÇ DE SANT GERVASI

ALIMENTACIÓ

DECORACIÓ
INTERIORISME

ESPORTS

FERRETERIES

FOTOGRAFIA
IMATGE
I SÓ

SERVEIS PER
LA LLAR,
REFORMES

LA NOVA CARNISSERIA
DE SANT GERVASI



MIQUELA ARTES

93 211 25 59 / 616 675 312
miquelaartes@gmail.com
Mercat de Sant Gervasi
Plaça Joaquim Folguera, 6
08022 Barcelona

Truca
i t'ho
portem
a casa

ALTARA
Tapisseries

- TELES
- CORTINES
- CONFECCIÓ
- INSTAL·LACIÓ FUNDES SOFÀS

SANTALÓ, 120 T. 93 202 12 68
maraltara@hotmail.com
www.tapiceriasaltara.com

JO
PILATES
AUTHENTIC PILATES™

jopilates.es / 651 695 714

**FERRETERIA
DELMAS**
FERRETERS DES DE 1954

Mandri, 28-30
08022 Barcelona
TEL 934 176 763
MOV 620 823 111
www.ferreteriadelmas.com

EGM
QUALITY IMAGE

PRATS DE MOLLÓ, 20
08021 BARCELONA
T. 93 201 63 88
F. 93 414 49 20
http://www.egm.es
e-mail:egm@egm.es

Reformes en general

Tendals i finestres
DecoRemas
TOT PER LA SEVA LLAR

Ronda General Mitre 135
08022 Barcelona
www.decorem.com
info@decorem.com
tel. 93 212 61 06

Cupó
10%
dte.

PUBLICITAT:
637 96 16 17

ESCOLES
INFANTILS

FARMÀCIES

FLORS
I JARDINS

LABORATORI PROFESSIONAL
VENDA DE MATERIAL
AUDIO - VIDEO - CINEMA - MULTIMEDIA

VIDEOLAB
AUDIOVISUAL

Santaló 133 - 08021 Barcelona
www.videolab.es 932 005 400

TOLDOS
CARPINTERIA Y
PERSIANAS

Persianas BERLINÉS, S.L.

Berlinés, 9-11
Tel. 93 417 38 55
info@persianasberlines.com

ARTS

**Escola infantil
Peggy**

Marc Aureli, 18-20
Tel: 932 011 350

info@escolainfantilpeggy.com
www.escolainfantilpeggy.com

**FARMÀCIA
CABANAS**
muntaner 476 - Bcn
www.reservafarmacia.com
93 201 03 89

**GARDEN CENTER
BABILONIA, C.B**

SERVEI A DOMICILI
CONSTRUCCIÓ I
MANTENIMENT DE
JARDINS, TERRASSES I
INTERIORS

C/Santaló, 110
Barcelona
Tel.Fax 93 414 12 26

SALUT

CONTRACTACIÓ
D'ANUNCIS:
Mariona Alumà:
mariona.aluma
@eljardisg.com

ASTROLABIUS
RAMON CORDOBA DE DALMASES

TEL. 93 211 28 71
MANDRI, 64
08022 BARCELONA

**Llar d'infants
XÈNIUS**

Muntaner, 476 T. 93 201 03 79
www.xenius.cat
xenius@xenius.cat

PUBLICITAT:
637 96 16 17

**the
boj**
floristeria

Bigai, 5 local 1
Barcelona
M. 647 190 417 theboj@theboj.com
T. 93 417 05 93 www.theboj.com

ig

Institut Ginecològic Morera
OBSTETRICIA - GINECOLOGIA
REPRODUCCIÓ HUMANA
Dr. A. Morera Juyol

Urgències
Via Augusta, 93 450 45 95
134 baixos morera@cmaugusta.com
T. 93 318 99 43 www.doctormorera.com

Tot el que necessites, molt a prop teu!

www.eljardidesantgervasi.cat/directori-empreses

Director de comerç de
Sant Gervasi



contraportada: gent del barri

Roser Oller de Capell, activista de barri

‘Molta gent que ara ens estima no entenia del tot la feina que fèiem’

► M. Antònia Font Fernández

Aquest mes, entrevistem Roser Oller (1930), vídua de Jordi Capell. Des de l'Associació de Veïns de Sant Gervasi, aquesta veïna ha picat molta pedra per polir el barri, i ara, la Comissió de Festes reconeix la seva dedicació homenatjant-la com a personatge de l'any. La Roser és la tercera de quatre germans. Quan era adolescent, el seu pare es va quedar a l'atur, circumstància que la va obligar a alternar els estudis amb una feina. Malgrat tot, va poder formar-se a l'Escola Virtèlia. A més, va pertànyer a la Confraria de Montserrat.

La gent la coneix com Roser de Capell...

Sí, és una manera de mantenir viu el record del Jordi. Amb el meu marit érem una parella molt autònoma, cosa que en aquella època no era gaire corrent: ell m'empenyia a acabar la carrera de música si era el que jo volia, perquè a ell també li agradava molt la seva feina i també era molt independent. Fins que es va morir en aquell accident: va ser un daltabaix, no vaig acabar res. Tenia tres fills i, tot s'ha de dir, tampoc no en tenia gaires ganes. Per sort, em va ajudar tothom: la família, els amics (que en teníem molts, perquè en Jordi era d'amics, i jo també)... Tothom intentava treure'm del forat perquè no em tanqués a casa... Els estic molt agraïda.

I va tirar endavant uns quants projectes. El primer, l'Escola Nabí.

El Jordi era arquitecte i llicenciat en Exactes, però el que més li interessava en aquest món era aconseguir que tothom tingués accés a la cultura, i per això volia crear una escola d'ensenyament modern. I amb l'Elisa Moragas, que era la directora de l'Escola Sant Gregori, vam fundar dues cooperatives: una per a mestres i una per a pares. El que passa és que va durar poc perquè el nostre projecte era molt idealista però a la pràctica no va funcionar. Doncs bé, Elisa Moragas em va demanar que l'ajudés fent classes de música. Sempre sense desatendre els meus fills, eh! Jo li vaig recordar que no havia acabat els es-

tudis, però ella estava convençuda que els feia falta, i observant-la a ella i a altres amigues, com ara la Maria Dolors Bonal, vaig aprendre a fer classe, cosa que vaig posar a la pràctica a l'Escola Nabí.

Si el Nabí no hagués estat un centre on la música era una matèria transversal, potser no m'hi hauria compromès. Vaig fer-hi moltes coses: vam musicar poemes, vaig fer venir el Raimon... El més sonat va ser un cançoner que van gravar els nois, perquè, a banda de la feinada que representava, vam necessitar reforços de mestres per cantar la veu de baix: com que no em sentia gens segura, demanava ajuda a tothom.

Fins que va deixar el centre...

Hi vaig estar uns 17 anys, perquè sempre he procurat acceptar que els projectes s'acaben i cal començar-ne d'altres.

També ha estat política...

Vaig ser fundadora de Convergència Democràtica de Catalunya, el partit que s'ajustava millor a la meua forma de pensar. I com que era gent que coneixia i que més o menys pensava com jo, em va interessar. Passa, però, que a mi m'agrada molt la política, però des d'on podia treballar a peu de carrer, era des de l'Associació de Veïns. A més, jo, que vaig ser educada en una família molt democràtica (el meu pare havia estat a l'estranger), no entenia que, després del franquisme, la gent es barallés perquè no triava el mateix camí democràtic. Discutir, sí, però... barallar-se! És que, després de la dictadura, tots n'havíem d'aprendre. En el meu cas, els quatre anys que vaig ser diputada vaig aconseguir resoldre algun problema i la gent em felicitava, cosa que és d'agrair, perquè sempre he intentat ser lleial i conseqüent amb els meus principis; com sap, més fàcil de dir que de practicar. Això sí, no vaig tenir ni un dia lliure.

Parli'ns de l'Associació de Veïns.

Durant un temps, vaig estar ajudant un amic, regidor, en assumptes culturals i en

l'Associació de Veïns de Sarrià. Fins que em vaig adonar que el més lògic era treballar a Sant Gervasi, que és on he viscut sempre. Aquí estava tot per fer, ja que no hi ha un nucli clar com a Sarrià, Gràcia o Sants. El nostre objectiu era impulsar aquest barri, però alhora atenent a les diverses zones. Ara, com podríem abastar nosaltres sols des de la Bonanova fins a la Diagonal?!

Tot i que de manera pacífica, a l'Associació de Sant Gervasi hem fet

molta feina: quan vam començar, com que no hi havia Internet, havíem d'anar casa per casa... Una vegada, per Nadal, vam calcular que si cada família ens ajudava podríem endegar algunes activitats de caràcter social en benefici del barri. Hi va haver qui ens va dir que havia de pagar qui hagués tingut la idea, però nosaltres mai no ens enfadàvem. Passat el temps, resulta que molta gent que ara ens estima no entenia del tot la feina que fèiem nosaltres: no haver estat combatius ens ha ajudat molt.

Especialment, ha contribuït a dinamitzar la Festa Major...

Gràcies a la bona relació que hem travat amb Barnavasi: justament així és com ens vam conèixer. Un any, vam pensar d'organitzar-ne alguna de grossa per fomentar el comerç de barri, encara que sigui més còmode i barat comprar-ho tot a un mateix lloc (el cert és que els grans establiments paguen menys impostos). I vam demanar permís a l'Ajuntament per fer venir una grua i un lampista per il·luminar el xiprer de la plaça de la Bonanova, que feia 14 metres. Hi vam fer el concert de Nadal... El rector



Fotografia: Javier Sardá - www.fotosarda.com

La política i la pedagogia han d'anar de la mà

també ens ha ajudat molt, hi ha donat molta vida, al barri.

Que queda encara per millorar el barri?

Necessitem un centre cívic per al jovent, un poliesportiu i un teatre, bàsicament això. Ah, i l'ascensor del Putxet: això sí que és important, i no el tramvia, perquè aquí no tenim gaires comunicacions. Pel que fa a les línies noves de bus, que han generat tanta polèmica, és veritat que són més racionals, però han canviat les parades sense mirar que la gent pugui baixar còmodament. Fem les coses bé! A més, els de l'Ajuntament, tal com s'expliquen, són intel·lectuals que no contesten les preguntes dels veïns; s'expliquen entre ells i els falta pedagogia: per entendre'ns, el que vol saber la senyora Pepeta és a quina parada ha de baixar per anar a la consulta del seu metge!

La Roser predica que la política i la pedagogia han d'anar de la mà. I servidora creu que si l'únic paper pautat que existís fos el de la música i no el de la burocràcia, la nostra societat no hauria perdut tant els papers. Parlant de música... bona Festa Major a tothom!

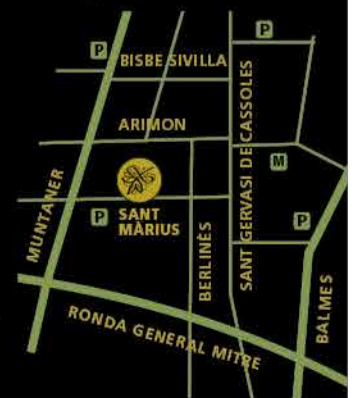


Cuina d'avui, cuina de sempre.

LA FONDA
DE SANT GERVASI
BAR-RESTAURANT



Obert de dilluns a dissabte, de 9 a 19 h.
Sopar per a grups, consultar.



Sant Màrius, 22 - 08022 Barcelona - T. 93 211 52 40 - fondasantgervasi.cat