

El jardí de Sant Gervasi



NÚM. 21 | SETEMBRE 2016 | DIARI INDEPENDENT I GRATUÏT | @JSG_SantGervasi | DL B 25204-2014 | www.eljardidesantgervasi.cat

LA BONANOVA | MONTEROLS | GALVANY | TURÓ PARC | EL FARRÓ | EL PUTXET

6

Isa Solà

Funeral de la missionera
a Jesús-Maria

20

Festa Major Farró

Reportatge fotogràfic
de les festes del barri

26

El Real Club de Polo

Un indret del barri destinat a
l'esport des de principis segle XX

40

Joan Margarit

La poesia s'ha d'escriure
en la llengua pròpia



Recicli i estalviï
en els seus cartutxos
de tinta i tòner fins a un

50%

Cartuchos Sostenibles

Travessera de Gràcia, 131
(entre Gran de Gràcia i Torrent de l'Olla)
Tel. 93 218 31 73 gracia@grupoparte.es

c/Balmes, 278
(Pça. Molina)
Tel. 93 237 72 62 molina@grupoparte.es

EXPO ALFOMBRA IRÁN

1973
alfombras y kilims, persas orientales y modernas
OFERTAS ESPECIALES DE PRETEMPORADA

c/ Laforja 109, (esq. Calvet) Tel. 93.209.95.80
www.expoalfombrairan.com



Assessorament Immobiliari

Zona Alta Barcelona i Maresme

Bcn Angli, 41
Tel. 93 252 02 83
Mòbil. 650 249 043
miriam.fischer@troballar.es
www.troballar.es

Maresme Tel. 93 638 77 84
comercial@dissenyihabitatge.com
www.dissenyihabitatge.com

CLINICA DENTAL

JOSEP MARIA CLEMENTE

25 anys | 1990
2015

Ronda General Mitre 190 - 93 211 12 11
www.cldental.es - recepcio@cldental.es

LA MÀXIMA VALORACIÓ Compra d'or, rellotges, diamants i plata



C/ València, 308 (migdia obert) · T. 93 487 87 49 C/ Calvet, 9 · T. 93 209 08 38

www.compremor.com

* Oferta vàlida fins al 30 de novembre a partir de 20 grams d'or. Regal limitat per persona i dia.



Clínica ServiDigest

CENTRE MEDICOQUIRÚRGIC

APARELL DIGESTIU, METABOLISME, NUTRICIÓ I OBESITAT

Més de 40 anys al Servei de la Salut

Servei d'Aparell Digestiu

Gastroenterologia, Hepatologia, Coloproctologia, Malaltia Inflamatòria Intestinal, Pàncrees i Vies Biliars.

Servei d'Endoscòpia Digestiva

Colonoscòpia, Endoscòpia d'Esòfag, Estómac i Duodè, Endoscòpies Diagnòstiques i Terapèutiques, Càpsula Endoscòpica, Cromoendoscòpia Digital, Ecoendoscòpia, Colangiopancreatografia, Radiofreqüència per l'Esòfag de Barrett.

Servei de Motilitat i Proves funcionals i digestives

Manometries esofàgiques i anorectals, pHmetries 24 H, Biofeedback anorectal, Proves d'Intolerància digestiva (Test Hidrogen espirat).

Servei d'Ecografia i Elastografia

Ecografia abdominal, digestiva i tiroïdal. FibroScan & CAP per Fibrosi i Esteatosi hepàtica.

Servei de Cirurgia General i Digestiva - Cirurgia Laparoscòpica

Servei Medicoquirúrgic del Sobrepès i l'Obesitat

Tractaments Endoscòpics: Baló Intragàstric, Reducció d'estómac per via Endoscòpica (Mètode Apollo-OverStitch), Mètode POSE.

Tractaments Quirúrgics: Sleeve Gastrectomy (Gastroplastia tubular), By-pass gàstric, Switch duodenal i altres.

Servei de Medicina i Cirurgia Estètica, Plàstica i Reparadora

Servei d'Endocrinologia, Nutrició i Dietètica

Servei de Psicologia Clínica

Servei d'Hidroteràpia del Còlon

La nostra manera d'entendre la Medicina és tenir el millor equip mèdic i humà i la tecnologia més avançada.



Volem compartir amb tu la tasca de cuidar-te.



El nostre camí cap a l'excel·lència no el donem mai per finalitzat.



Balmes 334 (Clínica ServiDigest)

Balmes 271, 5ª planta (Hospital El Pilar)

08006 - BARCELONA

93 545 09 90 - 93 415 34 64

www.servidigest.com



CRÈDITS

Edició:
El Jardí de Sant Gervasi SL
Coordinació comercial:
Martí Rodríguez Mestre
marti@eljardisg.com
Mariona Alumà
mariona.aluma@eljardisg.com
Coordinació editorial:
Jesús Mestre Campi
jesus@eljardisg.com
© Textos: dels autors
© Fotografies i il·lustracions:
s'esmenta l'autoria de la il·lustració o la seva procedència
Redacció: Elena Bulet, Gràcia Farràs, M. Antònia Font Fernández, Jesús Mestre, Carme Rocamora, Javier Sardá
Correcció d'estil: Ester Bonet
Disseny de maquetació i maquetació: Jesús Mestre, G. Farràs
Tirada: 12.000 exemplars
Dipòsit legal B 25204-2014

Il·lustració de portada:
Garnaldes al Farró, J. Sardá

Avis legal: El titular de la publicació no serà responsable de cap error, inexactitud o irregularitat que puguin tenir els continguts publicitaris o dels patrocinadors. Per tant, estarà exempt de qualsevol responsabilitat derivada d'eventuals descomptes, ofertes i promocions de tercers, que es puguin oferir en la publicació. Tampoc no es fa responsable de les opinions i continguts expressats per terceres persones en la publicació.

EDITORIAL

Inici de curs. A poc a poc anem deixant enrere aquesta meravellosa calor de l'estiu, que ens ha permès gaudir dels banys de mar o les excursions a la muntanya, però que ara, a principis de setembre, se'ns fa enganxosa i desagradable. Estem a l'aguait de les pluges que han de refrescar ambient i han d'ajudar la tornada a la feina, als estudis, a la quotidianitat. Una notícia colpidora ha trasbalsat aquest inici de curs: Isa Solà, una religiosa nascuda a Sant Gervasi, era assassinada a Port-au-Prince, a Haití, el país on havia decidit realitzar la seva obra social i solidària. L'Isa ja no hi és però ha deixat un llegat important, forjat d'una manera molt del país i sabent moure amb determinació els subtils fils per aconseguir les indispensables ajudes per aixecar un taller de pròtesis o els fonaments d'una escola per criatures, encara per acabar. Mantenir i ampliar aquest llegat potser és el millor homenatge que es pot fer a l'Isa.

La Festa Major del Farró ens està portant aquests dies una mica de lleure i el retrobament amb els amics i els veïns. La Comissió de Festes ha seguit el camí iniciat l'any passat i ha augmentat molt les activitats, la majoria d'elles proposades pel teixit social i comercial del barri: entitats, escoles, comerços... És una festa molt popular i la seva progressiva consolidació és una molt bona notícia per Sant Gervasi. Esperem que, per l'any vinent, ja es pugui disposar de la Vil·la Urània com a 'centre d'operacions' de les entitats, cosa que facilitarà les tasques organitzatives.

I un any més, el curs polític comença amb les manifestacions de la Diada de l'11 de Setembre. A Sant Gervasi, potser una mica més que altres barris de la ciutat, molts edificis s'han guarnit amb la senyera o l'estelada.

SUMARI

- Agenda. Nomenclàtor** | 4 - 5
- Notícies del barri** | 6, 8
El racó dels veïns, Josep M. Bajjet, Elena Bulet, Jesús Mestre
- Articles** | 10, 12
X. Boned, Roger Rosich, Marc Talló i Neus Mestre, Pau Farràs, Fra Valentí Serra, i Jaume Oleza
- La mirada jove** | 14
El retrat de Joan Brossa, E. Bulet
- Vida de barri** | 16
L'Anuari dels valors.
El remolc Apache, Jesús Mestre
- Bellesguard** | 17
La creu de terme, Esteban Galindo
- Treballant a Sant Gervasi** | 18
Agustí Centelles, J. Sardá i J. Mestre
- Reportatge Festa Major** | 20
Festa Major del Farró 2016
- Memòria històrica** | 22
La riera de Sant Gervasi, Pep Arisa
- Memòria històrica** | 24
El Real Polo, Albert Anglès Minguell
- 27 | **Explorar el jardí**
Els jardins de Can Rocamora, M. J. Tort
El xoriguer, Enric Capdevila
- 27 | **Turó Parc**
L'actualitat del Turó Parc, Martí Rodríguez
La font mutilada, Roser Díaz
- 28 | **Abans i ara**
La farmàcia Boada, J. Sardá i J. Mestre
- 30 - 31 | **Gent Gran**
Musicoteràpia a la Llar, O. Cortadellas
Entre el record i l'oblit, E. Iturmendi
- 32 - 33 | **Arts i lletres**
De llibres amb Custò Dalmau, S. Palau
El mat del pastor, Jordi Quer
Bake it simple, Casa Usher
- 34 | **Salut i nutrició**
La poma, Marta Castells
- 35 | **gent de mercat**
Miquela Artés, Josep Xurigué
- 36 | **Pels petits de casa**
- 38 - 39 | **Passatemp, directori**
- 40 | **Contraportada**
Joan Margarit, M. Antònia Font F.

Per publicitat: 637 96 16 17 / marti@eljardisg.com

CIC escola
idiomes

ANGLÈS
FRANCÈS
ALEMANY

www.iccic.edu/idiomes

BARCELONA Via Augusta, 205 | Torrent de les Flors, 68
SANT CUGAT Av. Generalitat, 199 - 201
MATARÓ Moianès, 17 (Escola Meritxell)

T. 93 200 11 33

 Institut Cultural del CIC
Fundació Privada



agenda del 6/VII al 14/IX

CONVOCATÒRIA OBERTA FINS AL 25 DE SETEMBRE

Taller de guió de curtmetratges de ficció.

Podeu enviar el vostre guió a bibliocurts@gmail.com

Biblioteca Joan Maragall

FINS EL 18 DE DESEMBRE

Instantcraft. Penja a Instagram una fotografia craft amb #instantcraft i podràs guanyar una càmera Instax de Fujifilm, o un llibre de Libros Cúpula.

Centre Cívic Casa Sagnier

SETEMBRE

DEL 2 AL 30 DE SETEMBRE

Exposició: **Barcelona: Una visió diferent**, amb David Parra, fotògraf

Centre Cívic Vil·la Florida

DEL 5 AL 22 DE SETEMBRE

Exposició: **Mobilitat 2.0**, a càrrec Diputació de Barcelona, Gerència de Serveis d'Infraestructures Viàries i Mobilitat.

Centre Cívic Can Castelló

DEL 5 AL 23 DE SETEMBRE

Exposició: **Gènere i dret a la salut**, a càrrec Farmamundi.

Centre Cívic Can Castelló

DEL 12 AL 23 DE SETEMBRE

Exposició: **6è concurs de fotografia del Farró.**

Centre Cívic Casa Sagnier

ELS DIMARTS DE 17 A 19 H, ELS DIJOUS DE 17 A 19 H, I ELS DIVENDRES DE 11 A 13 H

Classes de mitja i ganxet, per a tothom

Miss Kits

c. Marià Cubí, 177

DIMECRES 14, DE 19 A 21 H

Grup de Tertúlies Literàries **Punt de Lectura.** Es reuneixen els dimecres alterns

Centre Cívic Casa Sagnier



DIMECRES 14, A LES 21 H

Ong Ajutsi/Concert Solidari, amb 9SON. Col·labora en l'ampliació del pou de l'escola de Parameshwar.

Luz de Gas

Entrada donatiu: 10 €

DEL 15 AL 30 DE SETEMBRE

Exposició del Còmic Juvenil Sarrià - Sant Gervasi.

Biblioteca Joan Maragall

DEL 15 AL 22 SETEMBRE (DIVERSES SESSIONS)

The Beatles: Eight Days A Week, del director Ron Howard- L'extraordinari viatge de la banda més important de la història.

Balmes Multicines V.O i

Gran Sarrià

Entrades: 12.50 € (Premier 15 setembre), 8,50 € altres dies i sessions

DIJOUS 15, A LES 16:30 H

Lliurament del **VII Premi Solé Tura** per a cinema sobre malalties del cervell.

Filmoteca de Catalunya

Plaça Salvador Seguí, 1-9

Fundació Uszheimer

Aquesta agenda recull un resum de les informacions que ens arriben a la redacció.

Podeu trobar més notícies o informació més completa d'aquestes activitats i d'altres, i enllaços a internet, a l'agenda del web: eljardidesantgervasi.cat



Cartell de la Festa Major del Farró d'enguany. El cap de setmana del 16 al 18 de setembre es fan les darreres activitats. Podeu trobar informació més detallada al web de la revista.

DIJOUS 15, A LES 18 H

Brusineja't al setembre: **Music together**, de jocs musicals en anglès.

Centre Cívic Casa Sagnier

DIJOUS 15, A LES 19 H

Conferència: **El dret a morir dignament.** El Document de Voluntats Anticipades (Testament Vital).

Centre Cívic Pere Pruna

DIJOUS 15, A LES 19 H

Recital poètic: **Encara, Pere Quart**, amb Jaume Forés i Laura Riera.

Casa Usher

c. Santaló, 79

Taquilla inversa

DIJOUS 15, A LES 19:30 H

Una tarde con... **Miguel Àngel Tobías**, mestre del cinema amb consciència.

EspacioConSentido

plaça Adrià, 3

Preu: 10 €

DIVENDRES 16, A PARTIR 20:30 H

Festa Major del Farró: **Nit de Blues:** Big Mama Montse & Sister Marion

NOTA 79

c. Vallirana, 79

DIJOUS 16, A LES 21:30 H

Paquito Groove Band.

"Groove" i ritme de la mà del pianista i vocalista Paquito Cruz.

Luz de Gas

DISSABTE 17, A LES 12 H:

Pinta Barcelona! Per celebrar el dia de la Mercè, vine a colorejar un mural de la nostra ciutat i participa en el sorteig del llibre *Barcelona*, de la Editorial MIN.

Casa Usher

DISSABTE 17, DE 13 A 02 H

Festa Major del Farró: **Perrockia Farró Fest** i exposició d'Esteve Badiac.

c. Francolí

DISSABTE 17, DES DE LES 20:30 H

Festa Major del Farró: Música en directe: **Wild Night** amb Jofre Berdagí (veu), Marcelo Ferré (teclat), Alexander Reixac (guitarra), Joaquim Xicoira (baix) i Àlex Tenas (bateria)

NOTA 79

DIUMENGE 18, DE 11 A 14 H

Festa Major del Farró: **Olimpiada de la canalla.** Amb la col·laboració de l'AEiG Cau Santa Maria - Santa Agnès

Plaça de Mané i Flaquer

DILLUNS 19, A LES 19 H

Presentació del llibre **El laberinto de Peter Pan**, d'Antonio Navarro Barriga, de l'editorial Esdrújula.

Casa Usher

DIMARTS 20, A LES 18 H

Brusineja't al setembre: **Ludoteca als jardins**

Centre Cívic Casa Sagnier

DIMECRES 21, A LES 17:30 H

Activitat infantil: **La ruleta de Roald Dahl.** Amb motiu del centenari del naixement d'en Roald Dahl.

Biblioteca Joan Maragall

DIMECRES 21, A LES 18:30 H

Xerrada: **Què és la guerra global contra el terror?**, amb José Luis Gordillo.

Centre Cívic Casa Sagnier

DIJOUS 22, DE 17 A 19:30 H

Omplim el carrer: celebra-rem el **Dia sense cotxes**,

jornada en què els cotxes deixaran d'ocupar totes les vies de la ciutat.

Centre Cívic Can Castelló



DIJOUS 22, A LES 17:30 H

Un dia sense cotxes: **Contes per la seguretat vial**, a càrrec de Santi Rovira. A partir de 3 anys.

Biblioteca Joan Maragall

DIJOUS 22, A LES 18 H

Brusineja't al setembre: **Jamaikids.** Concert de música jamaicana.

Centre Cívic Casa Sagnier

DIJOUS 22, A LES 18 H

Taller de graffiti.

Centre Cívic Casa Sagnier

DIJOUS 22, A LES 18:30 H

Exposició: **Lluïsa Vidal, pintora del modernisme.** Inauguració de l'exposició i conferència a càrrec de la comissària Consol Oltra. Fins el 15 de gener

Museu Nacional d'Art de Catalunya (MNAC)

DIJOUS 23, A LES 19:30 H

Rolling Stones: Havanna Moon. Concert celebrat el passat 25 de març a Cuba.

Cinesa Diagonal

Entrades: 8.90 €

26 SETEMBRE AL 6 D'OCTUBRE

Exposició: **Dones de medalla.**

Centre Cívic Casa Sagnier



clínica mandri[®]
medicina y cirugía estética

Ponte en manos de profesionales:

Especialistas en Cirugía Plástica y Medicina Estética

Mejorar nuestro aspecto resulta fundamental para la salud física y mental. Es necesario ponerse en manos de profesionales y disponer de unas instalaciones dotadas de las últimas tecnologías. Este es nuestro compromiso:

Una satisfacción completa.

DILLUNS 26, A LES 19 H
Club de lectura sobre **'Tú no eres como otras madres**, d'Angelika Schrobsdorff.
Casa Usher
Preu: 8 €

DILLUNS 26, A LES 19:30 H
Michael Bublé: Tour Stop 148, documental resum de la gira "To Be Loved Tour" del 2105.
Cinesa Diagonal
Entrades: 14 €

DILLUNS 26, A LES 20:15 H
Norma-Royal Opera House Live, ambr un elenc superlatiu de cantants de renom internacional, com ara Anna Netrebko.
Gran Sarrià i Bosque Multicines
Entrades: 23,50 €

DIMARTS 27, A LES 19:30 H
Conferència: **El camino amarillo**, amb Víctor Gay Zaragoza.
EspacioConSentido

DIMECRES 28, A LES 19 H
Presentació del projecte editorial **Nuevos Talentos**. Amb David Castillo i Carlos Zanón.
Casa Usher

DIMECRES 28, A LES 17:30 H
Activitat infantil: **Rat's adventure & The magic feather**. Narració en anglès, a càrrec de Dinocrocs
Biblioteca Joan Maragall

DIMECRES 28, A LES 19 H
Història del còmic en català, amb Mercè Solé, comissària de l'exposició "Vinyetes: història del còmic en català".
Biblioteca Joan Maragall

DIMECRES 28, A LES 20 H
La Festa de la Música
Concert solidari amb una gran varietat d'artistes i pianistes professionals a favor d'Artistes Diverso.
Luz de Gas
Entrades: 15 €

DIJOUS 29, A LES 19 H
Inauguració d'exposició: **Satie i Martin, una experiència sinestèsica**. Dibuxos, textos i projeccions, a càrrec de Montserrat Fando i Esther Borràs.
Centre Cívic Pere Pruna

OCTUBRE

DISSABTE 1, A LES 10 H
Ruta literària: **Observadors de la realitat, del Putxet a Sàrria**, a càrrec de Ruth Galve
Centre Cívic Pere Pruna
Preu: 5,01 €

DIUMENGE 2, A LES 12 H
Ballada de sardanes amb la cobla PuntCat
Plaça Molina
Organitza: Associació de Veïns Sant Gervasi de Cassoles

DEL 3 AL 31 D'OCTUBRE
Exposició: **El meu avi i jo**, amb Almudena Suárez.
6 d'octubre a les 18h
Records amagats.
Centre Cívic Vil-la Florida

DEL 3 AL 28 D'OCTUBRE
Exposició: **Cuéntame un cuento**, amb SRCSSG.
Centre Cívic Can Castelló

DIMECRES 5, A LES 19 H
L'autoestima: **De què serveix i com la podem potenciar**, amb Psico2.
Centre Cívic Casa Sagnier

DIJOUS 6, A LES 11 H
Activitat infantil: **Història d'un jardí**, amb Eva González Asensio.
De 6 mesos a 3 anys.
Biblioteca Joan Maragall



DEL 6 D'OCTUBRE AL 24 DE NOVEMBRE, DE 18 A 20 H
Curs de fotografia: **Nosaltres: ressignificant els nostres cossos**, amb el grup Gogaratallers.
Centre Cívic Casa Sagnier

DIJOUS 6, A LES 19 H
Parlem amb... **M. Lluïsa Guix**. Presentació del llibre *Escrivint la vida*. Poemias de l'escriptora M. Lluïsa Guix, amb l'autora.
Biblioteca Joan Maragall

DIJOUS 6, A LES 19 H
Conferència: **Cervantes i Shakespeare, 400 anys després**, amb Josep Maria Micó.
Centre Cívic Pere Pruna

DIVENDRES 7, A LES 17:30 H
Diverdivendres: **Ludoteca!**
Centre Cívic Casa Sagnier

DIVENDRES 7, DE 17:30 A 19 H
En construcció! Preparació de túnel del terror del Casal de Joves.
Per a joves d'11 a 14 anys.
Centre Cívic Casa Sagnier

DIVENDRES 7, DE 20 A 22 H
DivendrArt cloenda exposició Esteve Badia i concert del "Grup de Folk"
La Perrockia
c. Francolí 60-62

DISSABTE 8, 11 I 12:05 H
El racó de l'artista: **Mini còmic familiar**.
Centre Cívic Vil-la Florida

DILLUNS 10, A LES 18 H
Barcelona Treball Joves: **La recepta del currículum creatiu**. Busques feina i no saps per on començar?
Barcelona Activa al PIJ.
Centre Cívic Casa Sagnier

DILLUNS 10, A LES 19:30 H
Un té con Leonardo: Cicle de conferències sobre la influència del cinema: **Luchino Visconti, del neorrealismo al decadentismo**.
EspacioConSentido

DIMARTS 11, A LES 17:30 H
Activitat infantil: **Aquí no hi ha gat amagat!**, amb Glòria Arrufat
A partir de 3 anys.
Biblioteca Joan Maragall

DIJOUS 13, A LES 19:30 H
Sanson i Dalila - Opera de Paris (en directe): **Gran Sarrià, Bosque Multicines i Cinesa Diagonal**
Entrades: Bosque i Gran Sarrià: 23,50 € i Cinesa: 23,50 €

DISSABTE 15, DE 13 A 15 H
VermuArt exposició concurs de fotografia del Farró 2016 i concert de Rik Van Den Bosch
La Perrockia

DIUMENGE 16, A LES 12 H
Pallassos de fusta, amb Marionetarium. Espectacle de titelles.
Centre Cívic Vil-la Florida
Preu: 3,51 €

NOMENCLÀTOR

Passatge Sant Felip



Aixiu Fotogràfic de Barcelona (AFB)

És un dels racons romàntics de Sant Gervasi, que conserva tot el seu ambient vuitcentista. Situat al cor del Farró, entre els carrers de Saragossa i de la Gleva, aquest passatge ha mantingut els vint-i-quatre edificis originals, torres de 30 pams de façana amb dues plantes i golfes, excepte els quatre situats a les entrades del passatge, que són més grans. Cada casa té un petit patí o jardí de 4 metres a la part del davant, i un altre de més extens a la part posterior. Recorden molt les tradicionals cases unifamiliars angleses -amb la planta baixa enfonsada-, però amb un to més atrevit a les façanes que són totes diferents, algunes d'estil modernista. Es manté com una mostra d'una forma d'habitatge que a principis del segle XX devia ser força corrent a Sant Gervasi.

L'origen de la urbanització del passatge és el 1875, quan Francesca Pou i Salent sol·licita a l'Ajuntament de Sant Gervasi llicència per obrir un passatge en la propietat que havia estat de Silvestre Farró, i que havien anat a parar als germans Volart i Pou. El terreny quedava darrere mateix de les primeres cases que es van fer a la zona que, pel cognom de l'antic propietari, es coneixia com a Farró. En principi el passatge s'havia de conèixer com a Volart, en reconeixement dels nous propietaris, però des de 1877, quan es comença a edificar, és conegut com a Sant Felip. Es manté, doncs, com un indret tranquil i acollidor amagat dins el Farró, un passatge que es busca per fer "drecera" i fruit uns instant quan s'hi passa, tot alentint el caminar. El barri, sortosament, és un dels indrets més reposats d'un Sant Gervasi que sol estar sempre curull d'activitat i moviment.

La fotografia, cedida per l'Aixiu Fotogràfic de Barcelona (AFB), s'atribueix a Jaume Anglada i es va fer entre 1900 i 1910. Sorpren que el passatge hagi canviat tant poc.

dsushi.es
take away & delivery

(93) 143 38 78
(93) 618 45 17



Santalo, 153

dsushi.es

Abierto de lunes a domingo
de 13:00 a 16:00 y de 20:00 a 23:30

PEDIDO MÍNIMO 15€
(Servicio a domicilio +1€)

Pedidos online desde nuestra web

www.dsushi.es

info@dsushi.es

notícies del barri

EL RACÓ DELS VEÏNS

Comas i Solà i la Villa Urània

► **Josep M. Baijet Mateu**

El que fou eminent astrònom neix a Barcelona el 2 de desembre de 1868, i mort també a Barcelona el 2 de desembre de 1937, als 69 anys. Reconegut internacionalment, fou el descobridor d'onze asteroides (un d'ells porta el seu nom), de les seves òrbites, i autor de nombrosa quantitat d'estudis sobre el sistema solar, avui dia encara d'actualitat. Entre altres càrrecs i distincions, fou director de l'Observatori Fabra. La casa seva, on hi tenia també el laboratori amb la típica construcció esferoide de l'observatori al terrat, era la "Vil·la Urània". D'aspecte més aviat modest, era (es encara) una clàstica "torre" de les moltes que varen existir a Sant Gervasi i Sarrià. D'una sola planta, es distingia de les demés, perquè estava situada al bell mig d'un bonic jardí, al número 29 del carrer de Saragossa, i el jardí el tancava un mur alineat amb les finques de costat i costat, a la Via Augusta entre vels números 102/104 entre els carrers de Madrazo i Sant Eusebi. Aquesta casa amb el seu jardí va ser donada per Comas a l'Ajuntament de Barcelona per a ús social (condició "sine qua non"). Després d'uns anys d'abandó, fou una guarderia municipal. Al cap d'un temps, i amb la poc creïble excusa d'un immediat esfondrament, la guarderia va desaparèixer, tot quedant de nou edifici i jardí abandonats. Un bon dia, apareixen uns cartells anunciant que l'Ajuntament comença les "Obres de rehabilitació de la Vil·la Urània i construcció d'un nou edifici".

Amb l'ajuda d'una retro es va arrencar de soca-rel tots els arbres (algun d'ells quasi centenaris), palmeres, etc. menys un plàtan, que va ser talat brutalment, deixant-li el tronc sense ni una trista branqueta. També han desaparegut parterres, flors, un petit estany envoltat d'un muret de ceràmica i amb lliris d'aigua... Tot seguit es va fer desaparèixer qualsevol restes de fusteria de portes, finestres, exteriors i interiors, incloent les bigues també de fusta que aguantaven el terrat i provocant l'ensorrament dels revoltos.

I el nou edifici... A tota velocitat, com ja estem acostumats a veure en aquest tipus de construccions, es van aixecar columnes de formigó armat i forjat de plantes, treballant sense parar, quasi dia i nit, interrompent durant hores el trànsit de pujada, provinent del centre de la ciutat i que es dirigeix per la calçada costat Besòs de la Via Augusta als barris del nord i a fora de la ciutat. Encara que notablement estret, la façana es troba a uns quatre metres de l'antiga "torre" de Josep Comas, cosa que produeix una sensació d'ofec, i que d'un moment a l'altre el sinistre edifici s'abraonarà sobre la pobra "Vil·la Urània" i se la menjarà, fent servir el tronc del plàtan com escuradents. *Requiescat in Pace, Vil·la Urània.*

Isa Solà, missionera

Sant Gervasi s'acomia de la germana Isa en un multitudinari esdeveniment a Jesús-Maria



A l'esquerra, missa de funeral a la capella de Jesús i Maria. A sota, Isa Solà a Haití

crear un taller de fabricació de pròtesis per a les persones mutilades, tornant la capacitat de caminar o desenvolupar altres accions abans impossibles, a més de 300 nens. També estava treballant en el projecte de fer una escola per a criatures sense recursos a Haití.

L'adéu

L'ambient que es va viure a la capella del col·legi va ser força emotiu. Familiars,

amics i membres de la congregació, fins i tot d'altres països, es van reunir en una trobada que es va allargar gairebé dues hores, amb l'eucaristia presidida pel bisbe Sebastià Taltavull, però també amb la projecció d'un vídeo amb imatges i cançons fetes per la pròpia Isa. A més a més, diverses persones van compartir els seus pensaments cap a ella i tots van coincidir en que l'Isa "Va entregar la seva vida sense pensar-s'ho als més pobres". També, que "era una guerrera somrient, que tenia una forta fe en Déu però també en la capacitat de les persones per tirar endavant" i és que va aconseguir que moltes persones que havien perdut l'esperança enmig de tanta misèria, tornessin a tenir alguna raó per tornar a somriure, persones que avui ploren la seva pèrdua.

La Congregació Jesús-Maria

La congregació on pertanyia Isa és una ordre francesa fundada el 1818 per Claudina Thevenet i amb una forta presència a Catalunya, on hi ha 4 escoles, entre elles la de Sant Gervasi, creada l'any 1894. Aquesta congregació vetlla per la transformació i millora de la societat i posa gran èmfasi en el valor d'acollida "acceptant el que és diferent, obrint-se a altres cultures i religions" paraules que es poden llegir en la seva presentació web.

► **Carme Rocamora**

Més de 700 persones es van aplegar el passat dimarts 6 de setembre a la capella del col·legi Jesús-Maria de Sant Gervasi per donar un emotiu adéu a Isa Solà, germana de 51 anys i membre des dels 19 de la congregació Jesús-Maria. Solà, va ser assassinada el passat 2 de setembre a causa de dos trets, essent víctima de robatori a Port-au-Prince, Haití, lloc on residia i on desenvolupava la seva tasca de missionera.

Nascuda a Sant Gervasi, Isabel Solà Matas va ser al costat dels més desfavorits durant tota la seva vida. Va passar 18 anys a Guinea Equatorial, per desplaçar-se l'any 2008 a Haití, d'on va arribar a sobreviure al terratrèmol i on va decidir quedar-s'hi, tot i la austeritat, la pobresa i el perill al qual s'hi veia abocada. I és que ella ho deia en les seves pròpies declaracions: "només puc estar amb els qui pateixen". Així doncs, va viure vuit anys a Haití, especialment al costat dels més humils i d'aquells afectats pel sisme del 2010, arran del qual va desenvolupar una tasca que li va acabar atorgant el títol de "Monja dels peus". El motiu d'aquest apel·latiu es deu a que després del terratrèmol, molts nens i nenes van patir amputacions i per això, Isa, conscient del gran problema, va



**Consulteu
les nostres
ofertes!**



G I N K G O ' S
CENTRE TERAPÈUTIC

Classes de Chi Kung
i Meditació
Tractaments d'Acupuntura
Fisioteràpia i Osteopatia
Serveis d'Infermeria



Ens podeu trobar a:

Sant Gervasi
de Cassoles, 29

93 418 27 43

ginkgosbcn@gmail.com
www.ginkgosbcn.es



Centre Integral de Bellesa i Salut



Vols conèixer la teva pell?

Descobreix els productes i tractaments que més t'afavoreixen



www.eternwellness.com



C/ Arimon 18-20 | 08022 Barcelona | tel. **93 181 39 34**

Dilluns-Divendres: 9:30 a 22:00 h. | Dissabte: 10:00 a 18:00 h. | Diumenge: 10:00 a 14:00 h.

notícies del barri

Barcelona, una biografia

► **Elena Bulet**

En un petit oasi del carrer Santaló, concretament al número 79, es va presentar el llibre *Barcelona, una biografia*. El 7 de juliol la llibreria Casa Usher va acollir l'acte, que comptava amb la presència de l'autor, Enric Calpena, i de Borja Antela.

Segur que qui viu a Barcelona coneix la ciutat actual, però coneixem com ha arribat fins aquí? Estimat lector, sabies que Barcino era una antiga colònia romana? I el més curiós, sabies que al principi s'havia de dir Favència?

La colònia de Barcino inicialment acollia soldats veterans que havien lluitat a les Guerres càntabres. Aquesta colònia s'havia de dir Favència i per tant, els primers barcelonins eren faventins. Segons Calpena, hi ha dues hipòtesis que expliquen aquest fet. La primera fa referència a què els soldats càntabres vinguessin d'aquesta zona. La segona era perquè els romans consideraven que la fava era el llegum que donava sort. Per tant, el fet que li posessin Favència a Barcelona era perquè era una zona afortunada.

Una altra pista per conèixer Barcelona: el seu entorn geogràfic. Per esbrinar la història d'un lloc, has d'observar l'entorn geogràfic, que n'és la base. L'entorn de Barcelona és privilegiat. La ciutat està arrecerada dels vents del nord per la Serralada Litoral i dels vents de l'oest per la Serralada de Collserola. Només entren la marinada i els vents del sud, que són vents bàsicament humits. Això

fa que sigui una terra fresca i es centri l'aigua. A més, la ciutat està entre dos grans rius (fa uns quants segles ho eren), el Llobregat i el Besòs. L'autor explica que tots aquests factors fan que el pla de Barcelona fos un lloc privilegiat per viure-hi i sobretot per al comerç. Si saltem uns segles més endavant, fins a arribar al 1714. En aquesta època, Castella vol castigar Catalunya. Els catalans s'hauran d'espavilar i aprendre anglès i holandès. El gran comerç amb Holanda i Anglaterra es farà des de Barcelona. Es vendrà aiguardent a canvi de bacallà i d'indianes. A partir d'aquí, les indústries catalanes intentaran imitar i superar el sistema de producció d'aquests teixits. Aleshores els vendran als anglesos. Serà l'inici de la revolució industrial, el centre de la qual serà Barcelona; "l'ànima d'espavilar-nos - deia l'autor - és el que ha fet atractiva la ciutat".

Totes aquestes anècdotes són petites pinzellades de la història de la ciutat. Ara bé, l'explica amb més detall, coneixement i gràcia Enric Calpena, a *Barcelona, una biografia*.

La Rotonda sense vel

► **El jardí**

Els veïns de Sant Gervasi fa molts anys que veiem la Rotonda embolcallada de vestides i d'una malla d'obres que no ens deixa veure res. Però això s'acaba, la Rotonda s'ha tret el vel i comença a lluir amb l'esplendor que els seus creadors, l'arquitecte Adolf

Amb la restauració de La Rotonda, Sant Gervasi recupera un dels seus monuments més emblemàtics i representatius de l'urbanisme de principis del segle XX.



Fotografia: Carme Rocamora

Ruiz Casamitjana i el promotor Salvador Andreu Grau havien previst l'any 1906, quan van presentar el projecte d'edificació del que és coneguda com a Torre Andreu, però tothom anomena La Rotonda. A partir d'ara, tornarà a regnar a la plaça Kennedy, a l'emblemàtica cruïlla del passeig de Sant Gervasi amb l'avinguda del Tibidabo.

La constructora Núñez i Navarro va convidat la premsa, a principis de juliol, a una visita d'obres per presentar la rehabilitació de la façana modernista, que s'ha fet aplicant totes les tècniques més modernes de rehabilitació d'edificis. El projecte només volia recuperar el que quedava de l'edifici original, que es va inaugurar el 1910, sense tenir en compte el que quedava de la reforma d'Enric Sagnier de 1918, i d'altres de posterior. De fet, des de finals dels anys 60, l'edifici es troba en plena decadència i va perdent tots els elements estructurals i decoratius que quedaven de l'edifici originari. Cap al 1992, amb motiu dels Jocs Olímpics, es va fer una rehabilitació molt superficial dins de la campanya 'Barcelona, posa't guapa!', i el 2003 Núñez i Navarro l'adquireix per iniciar les obres el 2010.

La intervenció s'ha confiat a Alfredo Arribas Arquitectes Associats que ha apostat per la màxima recuperació

possible de l'exterior i interior de l'edifici original. Per a això, es rescaten i protegeixen el volum primigeni, les façanes principals i l'interior recuperable de la construcció original modernista, tot restaurant-la completament en la mesura del possible i respectant íntegrament tant les determinacions del Pla Especial del Patrimoni com els del Pla General Metropolità. El Grup Núñez i Navarro ha destinat a la recuperació 70 milions d'euros.

Contràriament al que demanava la Plataforma veïnal Salvem la Rotonda!!!, l'interior té un discurs molt diferent de la façana. Són cinc plantes al subsòl dedicades a pàrquing i planta baixa i cinc pisos més per oficines i locals, amb un gran pati interior que assegura l'entrada de llum arreu. Es preveu que les obres s'acabin el setembre i que a l'octubre, hi haurà una jornada de portes obertes.

ENS HA DEIXAT

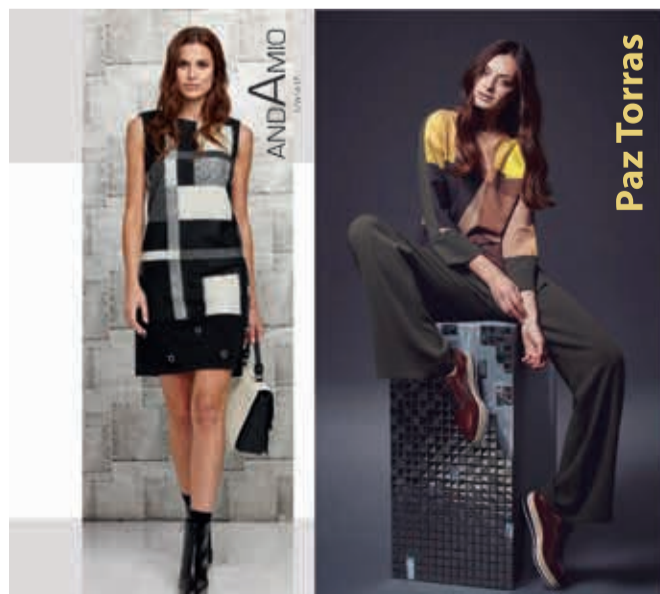
Jordi Carbonell

El dia 22 d'agost va morir Jordi Carbonell i de Ballester (Barcelona 1924 - 2016), polític i filòleg català. Va ser professor a la Universitat Autònoma de Barcelona, director de la *Gran Enciclopèdia Catalana* entre 1965 i 1971, va participar en l'Assemblea de Catalunya i va impulsar l'Entesa dels Nacionalistes d'Esquerra, els anys de la Transició a la Democràcia. El 1984 va rebre la Creu de Sant Jordi. Era veí del barri del Putxet, del carrer Craywinckel, on vivia des de finals dels anys cinquanta. Aquests dies se l'ha recordat, amb certa polèmica partidista, pel seu actiu paper a la Diada de l'11 de Setembre de 1976, a Sant Boi de Llobregat. Va cercar la unitat de tots els partits de l'arc catalanista. A la revista *Putxet Actiu*, núm. 47, gener 2016, pp 8-9, hi ha una excel·lent entrevista que el vincula a la vida de Sant Gervasi. Es pot consultar per internet: <http://www.avputxet.org/Color.PutxetActiu.47.pdf>



Fotografia: Casa Usher

A l'esquerra, Borja Antela i Enric Calpena al pati de la Casa Usher. A la dreta, la torre de La Rotonda restaurada.



Paz Torras

Nova colecció tardor hivern
Paz Torras i Andamio

Anni - k Bernadas

C/ Maria Cubi, 65 08006 Barcelona
Tel: 93 209 49 96

Camisons,
pijames i bates a mida.



Thelma de Felipe

**AL COR DEL BARRI DE SARRIÀ –SANT GERVASI, TRES LLARS ACOLLIDORES,
TRANQUIL·LES I AMB UN EQUIPAMENT EXCLUSIU FET A LA SEVA MIDA.**

Residencial Augusta Park
Amb la Gent Gran

*C/ Copèrnic, 30-32
08021 Barcelona · Telf. 93 362 49 10
informacio@residencialaugustapark.com
www.residencialaugustapark.com*



Residencial Bellesguard Park
Amb la Gent Gran

*C/ Valeta d'Arquer, 30-34
08017 Barcelona · Telf. 93 254 05 70
informacion@bellesguardpark.com
www.bellesguardpark.com*



Residencial Sant Gervasi Parc
Amb la Gent Gran

*C/ Teodora Lamadrid 7-15
08022 Barcelona · Telf. 93 418 78 65
informacio@residencialsantgervasiparc.com
www.residencialsantgervasiparc.com*



articles

MOSSOS D'ESQUADRA

La tornada a l'escola

► Xavier Boned

El mes de setembre tornen els alumnes a les escoles. Per l'Oficina de Relacions amb la Comunitat dels Mossos d'Esquadra del districte de Sarrià-Sant Gervasi és un moment clau. Aquest districte té la més alta concentració d'escoles de tota Europa. Compta amb uns 150 centres educatius, des d'escoles bressol fins a universitats, que mouen més de 40.000 alumnes a diari. A aquest important nombre de persones cal sumar professors, treballadors i milers de pares o familiars que acompanyen molts alumnes.

Per a la policia aquests números signifiquen que, tard o d'hora, haurem de fer alguna intervenció dins o fora dels centres educatius, ja sigui preventiva o de reacció davant alguna problemàtica.

En l'àmbit de la prevenció als centres educatius, cada curs, realitzem al voltant de 200 xerrades adreçades als alumnes de primària, secundària, batxillerat i cicles formatius, tant d'escoles públiques com de concertades o privades. Del total de conferències realitzades el curs 2015-16, en 113 vam parlar sobre prevenció i riscos a les xarxes socials. La resta van quedar repartides amb prevenció del consum de drogues, violència masclista, situacions de risc per joves, conductes discriminatòries i presentació del Cos de Mossos d'Esquadra. A més de les xerrades realitzades, el curs passat també vam mantenir 157 reunions amb directors, coordinadors i/o caps d'estudi.

L'anàlisi d'aquestes dades ens indica que les xarxes socials són una preocupació important en l'àmbit educatiu, molt per damunt del consum de drogues o les altres temàtiques sobre les quals els Mossos d'Esquadra fem prevenció. En aquest sentit, vam notar un increment de casos relacionats amb la difusió d'imatges íntimes, compartides inicialment de forma voluntària, per part de menors d'edat. Aquesta és una problemàtica important ja que comporta uns desgast psicològic en les víctimes d'aquest tipus d'assetjament. Aquestes problemàtiques s'allarguen en el temps donat que, un cop les imatges són compartides a les xarxes socials, és més que difícil aturar la seva difusió viral. Això, sense tenir en compte que és pràcticament impossible fer desaparèixer imatges penjades a la xarxa d'internet.

Davant d'aquesta i d'altres problemàtiques, des de la nostra Oficina de Relacions amb la Comunitat proposem mediacions a les parts afectades amb l'objectiu d'evitar denúncies que, sovint, no ajuden a solucionar el problema ni el patiment de les víctimes. Aquestes mediacions es realitzen en coordinació amb la direcció de cada centre educatiu. En cas que no hi hagi acord, o voluntat de fer la mediació, sempre es pot tirar endavant amb la denúncia penal.

Per evitar aquest tipus de casos cal conscienciar els joves, i tothom en general, que no s'ha de compartir imatges íntimes amb ningú, ni tan sols amb la teva parella.

Bon curs 2016-2017!

LA MIRADA POLÍTICA

La no-legislatura

► Roger Rosich

Després d'una segona ronda de sessions d'investidura frustrades, el govern de l'estat espanyol segueix als lllimbs. Ara sembla que cal esperar que passarà a les eleccions a Euskadi i Galícia el proper dia 25.

A Euskadi les preguntes no giren al voltant de populars i socialistes, sinó de la força que mantindrà el PNB, el potencial de Podemos i del resultat d'una Bildu marcada per la candidatura d'Otegi, protagonista de la precampanya. Uns resultats, això sí, que poden portar al PNB a moure la seva posició en els vots per formar una majoria al Congrés espanyol a conveniència de la situació.

A Galícia, el PP de Rajoy i molt remarcadament dient-ho així, "el PP de Rajoy", pot ratificar-se, obtenint de nou la presidència de la Xunta, però caldrà veure fins a quin punt té prou potència encara Núñez Feijóo. Si guanya però per darrere seu les Marees puguen i sumant amb els socialistes no li permeten repetir, la patacada popular serà sonora i aleshores sí, l'impertèrrit Rajoy potser començarà a rebre severes crítiques internes. No menors que les que pot rebre Pedro Sánchez, però, perquè si les Marees surfegegen sobre el PSOE en vots, les rèpliques dels socialistes gallecs també poden ser dures, potser sols minvades si hi formen govern. Els futurs polítics dels dos gallecs de més pes del PP (després del seu difunt fundador, Manuel Fraga) en joc: el caduc Rajoy rebrà una moció de confiança o censura (la reblarà, perquè perdre una investidura ja hauria de computar), i Alberto Núñez Feijóo s'hi juga el seu futur polític; i és que si aconseguix una clara victòria no seran pocs al PP que vegin com Sant Jaume el senyala amb el seu bastó des del cambril de la catedral de Santiago.

En tot cas, cada cop sembla menys estranya una eventual i ridícula tercera convocatòria electoral. En aquest punt, això sí, tots els partits es posarien d'acord per evitar que la jornada electoral caigués en Nadal, per esquivar l'enèsima mala-política del PP. Mala-política entesa encara a la vella manera, de no haver entès res de com la societat veu la política avui. Com també anunciar a l'exministre José Manuel Soria com a candidat a un càrrec del Banc Mundial just a l'hora en que s'acaba la fallida investidura de Rajoy. Però com que veuen que tot i prenent el pèl a la gent segueixen millorant de resultats, doncs endavant que fa baixada...

Veurem què passa. Per ara ja s'ha superat en dies de manca de govern a l'Iraq de post-guerra. I Mariano Rajoy no sembla tenir intenció de moure's ni un centímetre d'allí on és, tot i que la via Mas, la via pas-al-costat, acompanyada d'un intens programa de reformes, seria la línia més factible per tal de sortir de l'actual atzucac polític.

Roger Rosich és anàlisi polític, 1400characters.wordpress.com

NATURALMENT CURIOSOS

Materials biodegradables



► Marc Talló i Neus Mestre

Desgraciadament, una imatge típica de finals d'estiu és veure les bosses i altres objectes de plàstic que s'han acumulat al mar. Això pot portar a reflexions com la que vam sentir l'altre dia: "Crec que hauríem de reduir l'ús del plàstic i potenciar l'ús de materials biodegradables".

Els materials biodegradables són aquells que es poden descompondre per un agent que trobem a la natura, com serien els bacteris. Per exemple, el cartró és un material biodegradable que si es llença al terra s'acabarà fent malbé per efecte de la pluja i el vent, i que finalment desapareixerà gràcies a l'acció dels bacteris. El més interessant és que els bacteris no ho fan de forma altruista, ja que s'alimenten del cartró i altres compostos per tal d'obtenir energia. Pot semblar curiós, però nosaltres fem el mateix. La patata o la pasta estan compostos per midó. A molt petita escala, el midó és una cadena de molècules de glucosa unides entre si. Aquestes molècules de glucosa estan unides de manera que nosaltres les podem separar durant el procés de digestió i obtenir així l'energia de la glucosa.

La cel·lulosa, el component del cartró, també és una cadena de molècules de glucosa unides entre si, però estan unides per un mecanisme diferent que fa que nosaltres no puguem trencar-la. Seria com unir boles de plàstic amb diferents pegues. Si utilitzem cola de peix les podem desenganxar amb aigua, però si usem "Super Glue" no podem, ja que la cel·lulosa està unida amb "Super Glue" i el midó amb cola de peix, de manera que només podem digerir el midó. Per contra, els bacteris també poden trencar les unions fortes (el "Super Glue") i per tant, obtenir molècules de glucosa a partir de la cel·lulosa, que els proporcionarà energia.

Doncs bé, els materials biodegradables són aquells que es poden degradar per acció de la natura. Seria com dir que les molècules que els constitueixen (les boles) estan unides entre sí (la pega) de manera que hi ha organismes que les poden separar.

Quan es va començar a produir el plàstic es volia aconseguir un material molt resistent. I ho van aconseguir, tant, que no es podia biodegradar. Ara bé, fa poc es va descobrir un bacteri, anomenat *Ideonella sakaiensis*, que sembla ser que pot degradar el plàstic molt lentament. Així que podríem dir que el plàstic podria ser un material parcialment biodegradable. Potser en un futur hi haurà bacteris que el puguin degradar amb més eficiència, de moment però cal és reduir l'ús del plàstic, reutilitzar-lo i finalment reciclar-ho.

Marc Talló Parra i Neus Mestre Farràs són biòlegs humans i recol·lecten les propostes de temes a naturalmentcuriosos@gmail.com

RÀPID MODOLELL

www.cerrajeriamodolell.com

Reparació de calçat | Duplicat de claus | Comandament de pàrquing | Obertura de portes | Claus Fichet 787, Soler, Sidese | Instal·lació, canvi i reparació de panys | Centre Tècnic SAG Seguridad i DOM | Receptors de Comandaments | Claus i comandaments per cotxes i motos

c Modolell, 57, local 4 Barcelona

DLL 16-20 h DM-DV 9-14 h | 16-20 h DS 10-13:30 h

dilluns matí tancat

>>> MEDICINA INTERNA

>>> VACUNACIONS I

DESparasITACIONS

>>> CIRURGIA GENERAL

>>> NETEGES DE BOCA

>>> LABORATORI

>>> ALIMENTACIÓ

>>> ACCESSORIS

CENTRE VETERINARI GAIA



DESCOMPTES PER A ANIMALS ADAPTATS

Pl. de la Torre 2, 08006 Barcelona | Tel: 93 16 43525 | DL-DV de 10-14h i 16-20h

FISIOTECNOLOGIA

Encara no has provat la **Fisiotecnologia**

Un nou concepte de fisioteràpia individual combinada amb tecnologia única a Barcelona



Descobreix-la ara per només

42€

*Promoció vàlida en la primera sessió, fins al 31 d'octubre

Fes un tour virtual pel centre →



FISIOTERÀPIA I OSTEOPÀTIA AVANÇADA

- Tractaments individuals de 60 minuts
- Lesions esportives de totes les edats
- Fisioteràpia post intervenció quirúrgica
- Pla terapèutic personalitzat i exclusives instal·lacions



Amb les tècniques i tecnologia més avançades: **AlterG, Imoove, Tergumed, Physium, Indiba, ones de xoc, magnetoteràpia...**

Visita'ns 93 217 86 55

Guillem Tell, 51
08006 Barcelona

fisiobcn@fisiobcn.eu

www.fisiobcn.eu

Segueix-nos  



articles

L'ART D'OBSERVAR

Desig, mirada, Amèrica

► Pau Farràs Ribas

He llegit *Amerigo. La crònica d'un error històric*, un llibre breu i brillant on Stefan Zweig argumenta perquè el continent americà va prendre el nom derivat d'Amerigo Vespucci i no del de Cristòfol Colom. Hi ha tres coses que m'han fascinat. En primer lloc, la capacitat de síntesi i la visió lúcida de Zweig sobre les anades i vingudes d'Europa per la història des de l'any 1000 fins a la descoberta d'Amèrica. En segon lloc, les reiterades al·lusions a la mirada, per exemple: "Any 1000. Un son feixuc i sord ha caigut damunt el món occidental. Els ulls estan massa cansats per vetllar i observar; els sentits, massa retuts per moure's curiosos" (pàg. 11). La mirada està cansada, no hi ha curiositat, no hi ha desig de saber. Després explica com, dos-cents anys més tard, Europa perd la croada pel Sant Sepulcre contra els sarraïns perquè aquests han après, tenen mapes, taules, savis que coneixen el curs dels estels, i això desvetlla Europa, que s'adona que "Per conquerir el món cal aprendre (...), pensar, estudiar, observar!" (pàg. 15). I arribats ja al 1300, "Europa s'ha tret la caputxa teològica que li impedia contemplar lliurement el món" (pàg. 15), que no és res més que començar a mirar el món d'una manera nova. Finalment, m'ha fascinat la contraposició entre la persona de Colom i la de Vespucci: Zweig no ho diu, però mostra un Colom que pot ser percebut com la imatge del desig, de la curiositat, de la rauxa necessària per avançar, per descobrir, per aprendre, per transformar, per crear. Però alerta: el desig pot encegar: "Opera la cataracta que emboirava la vista de la pròpia gesta al gran descobridor" (pàg. 36). Vespucci, en canvi, se'ns mostra com un bon observador, capaç de mirar més enllà (o més ençà) del desig i de donar sentit a l'experiència: "(...) aquest desconegut Vesputius és el primer de tots els navegants que és capaç de narrar el seu viatge bé (...), un home fidedigne i instruït que no inventa ni fabula, sinó que explica amb sinceritat. Fa que el lector visqui tot el terror que sentien; conta com, dins els vaixells plens d'aigua i atacats del corc, havien abandonat tota esperança d'arribar a terra venturosament" (pàg. 29-30). Vespucci reuneix, en el retrat que en fa Zweig, diferents qualitats importants en tot procés d'observació: És capaç de transmetre allò viscut amb un distanciament suficient, de manera que el desig de veure no deformi la percepció ni la part sigui presa pel tot. Però és capaç, a la vegada, de sentir-se involucrat en l'escenari descrit i de transmetre també l'emoció viscuda, perquè la seva mirada no és escèptica, al contrari, és una mirada bategant que també forma part de l'escenari observat. I no judica: "Havia observat i descrit els pobles coneguts com un humanista, com un savi, sense lloar-los, sense reprovar-los" (pàg. 69-70). De les paraules de Zweig se'n desprèn la imatge d'un Colom i d'un Vespucci que són com la cara i la creu inseparables d'una mateixa moneda: "Vespucci completa realment el descobriment d'Amèrica. (...) Si a Colom li pertany el mèrit de la gesta, a Vespucci li pertany per aquestes seves paraules el mèrit històric de trobar-ne el sentit. Va donar realitat plena com a intèrpret dels somnis a allò que el seu precursor havia trobat com un somnàmbul" (pàg. 37).

Pau Farràs Ribas, www.nodre.com

CUINA DE CONVENT

El bacallà en la tradició culinària dels caputxins



► Fra Valentí Serra

El bacallà és de bon nodriment —deien els antics caputxins— puix que és un peix blanc molt saludable agraciat amb un baix contingut de greixos i, alhora, és molt ric en proteïnes d'alt valor biològic, tant, que els frares i monjos el consideraven molt més nutritiu que la carn bovina. Estudis recents han posat en relleu la riquesa de vitamines i minerals que conté el bacallà (especialment magnesi, potassi i fòsfor). A més, és un aliment que conté substàncies antioxidants, de manera que és molt recomanable de mantenir-lo en la nostra dieta (llàstima que actualment, atès el seu encariment, ja no sigui el menjar propi dels estaments pobres i de les comunitats religioses!). Una altra de les qualitats del bacallà és l'alt contingut en gelatina, una substància que aporta el peculiar gust melós d'aquest peix, tota vegada que la seva ingestió ajuda a la formació del cartílag dels ossos. Aquest peix, dit també, *badejo* (i quan és assecat sense salar, *estocafix*), fou definit així pel reverend Pere Labèrnia (†1860): "espècie de peix de dos a tres peus de llarg, de color pardo clar, que's pesca ab abundància, especialment en lo banch de Terranova, de ahont després de salat y sech s'abasteix a quasi á tota la Europa".

En unes velles receptes per a guisar el bacallà a la caputxina de l'any 1787 hi llegim que: "Aquest plat lo farás d'esta manera: perbullit o ben rentat lo bacallà ab aygua calenta, hi posarás sal, oly, julibert y alls trinxats y un poch de such y lo posarás al foch y farás una picada de pa sech o altre cosa y, a la picada, hi posarás un poch de seba, safrá, pebre y, tot ben picat y dexatat, ho tirarás sobre el bacallà, y un brot de sejolida o alfabre[ga]; y ho farás bollir ben arrebata un quart y ho tastarás si està bé de sal y ja lo pots traure a taula, que és pitansa cotediana dels pobres frares caputxins de Tremp y Solsona". Més bacallà. "Aquest plat lo farás de ésta manera y és molt bo. Y és que lo tallarás y, ben rentat ab aygua tèbia, lo posarás a escórrer bé, y sucut ab oly, lo passarás per las grasellas, y posarás la cassola al foch y posarás a dita cassola dos dits de aygua, hi posarás sal, oli, taronja seca, cabessas de alls enteras, pebra y farina deixatada o bé una picada de pinyons o ballanas y sefrá y, quant lo dit such bollirá, hi tirarás lo bacallà que es va brasejant y, quant hi será tot, fes-lo bullir bona estona fins que lo such tinga el punt, y lo tastarás si està bé de sal y ja lo pots treure a taula, que és bo per pitansa de caputxí de dia de la Concepsió" (Fra Sever d'Olot, *Llibre de l'art de cuinar*, 60-62). En algunes festes en els àpats conventuals també se servia el morro de bacallà amb ceba confitada. Us convido a practicar aquestes antigues receptes dels caputxins per tal de menjar el bacallà, ben de gust, i amb bon profit per la festa de la Puríssima i en altres solemnitats. A l'article vinent us vull parlar de com cuinar la carbassa i el carbassó.

Fra Valentí Serra de Manresa és l'arxiver dels caputxins



ARQUITECTURA A SANT GERVAZI

Un mercat monumental: el Mercat de Galvany



► Jaume de Oleza

El mercat de Galvany és un dels mercats de Barcelona protagonista de l'arquitectura modernista de la nostra ciutat. És un dels mercats que es va construir a Barcelona en el seu dia com un edifici cobert i no com un mercat

obert a l'aire lliure. És un edifici del segle XIX i principis del XX, època en que l'estil modernista s'imposava a la ciutat de Barcelona, i que tant es va donar a conèixer amb multitud d'exemples. Edificis públics de grans estructures de ferro que eren necessàries per allotjar les parades, amb el mínim de pilars possibles i sense grans obstacles. Una necessitat constructiva amb una certa solemnitat arquitectònica, que prestigia als barris en els quals es construïen. És el cas d'aquest mercat, declarat monument artístic.

El mercat de Galvany es troba al districte de Sarrià-Sant Gervasi, al carrer Santaló, va començar la seva construcció cap al 1868, i es va inaugurar el 1927. És obra de l'arquitecte Pere Falqués però el va acabar Antoni de Falguera. Construït en uns terrenys cedits per la família Castelló-Galvany del qual adquireix el seu nom. Un lloc on ja existia un mercat a l'aire lliure de pagesos que en aquells temps oferien els seus productes a la ciutat.

Consta d'una nau en forma de creu amb una gran cúpula octogonal central i una estructura formada a base de pilars de fosa que suporten tot el conjunt. Una estructura que permet un gran espai diàfan i lluminós. Les seves façanes d'obra vista disposen d'un antic escut de la ciutat de Barcelona.

Si visitem aquesta magnífica construcció, podem observar també els vitralls modernistes en les seves façanes laterals, una obra plàstica, que quan li incideix el sol, ens aporta diverses seqüències agradables de lluminositat i transparència. Tot això proporciona a l'edifici una atmosfera màgica irrepètible. És de destacar com aquests edificis emmarcats en la més pura tradició de l'arquitectura civil catalana han contribuït a conformar la imatge de la nostra ciutat. Construccions que des de la necessitat d'aportar aquelles infraestructures necessàries per al barri, defineixen més enllà del mateix barri, l'estructura històrica d'una ciutat com la nostra. Per altra banda, l'oferta comercial del mercat és d'allò més variada i contribueix, juntament amb aquest majestuós edifici, a dotar el barri d'un enclavament on poder visitar i poder comprar tot tipus d'aliments.

Podem observar en el centre de l'edifici sota la cúpula, l'existència d'un fanal amb un rellotge modernista que marca l'hora des de la seva construcció fins avui dia. En resum, una arquitectura que va més enllà del temps que ens diu el seu rellotge, i que ens convida admirar una autèntica joia arquitectònica. I el que és molt important, ens permet adquirir productes d'una molt bona qualitat.

Jaume de Oleza és arquitecte, www.controller.cat

Fes-te soci del Club Tennis Barcino, el teu Club de Sant Gervasi

Vine Vine a conèixer el CT Barcino, gaudeix de tots els serveis i instal·lacions esportives durant tres mesos abonant únicament la quota de soci

El Club Tennis Barcino obre les seves portes al barri de Sant Gervasi per animar als veïns, familiars de socis, nens i nenes que volen apuntar-se a escoles esportives i totes aquelles persones que volen provar el club, a apuntar-se a la promoció "Prova el club durant 3 mesos."

Amb aquesta iniciativa el CT Barcino pretén donar a conèixer el club en el seu entorn més proper i animar a tots aquells usuaris a qui els agradaria disposar d'un espai on practicar esport, fer amics, fer activitats amb la família, participar en torneigs socials o inclús fer *networking*, a què puguin fer-ho al Club.

El CT Barcino és un club esportiu, social i familiar amb una àmplia oferta d'activitats per a tota la família i socis de totes les franges d'edat. Per aquest motiu, el club disposa de diferents modalitats de quota per ajustar-se a les necessitats de les diferents tipologies de socis que formen la comunitat Barcino: adults, familiars de socis, adolescents, infants, etc. Anualment el CT Barcino llança campanyes i promocions especials per captar nous socis, per donar continuïtat al club amb les noves generacions i per seguir fent-lo créixer. La campanya de "Prova 3 mesos el Club" estarà activa de l'1 de setembre al 31 de desembre del 2016. Les persones interessades a acollir-se a aquesta promoció podran fer ús de les instal·lacions i del club, sense cap compromís, durant tres mesos, abonant únicament la quota vigent de soci. El club disposa d'una àrea esportiva, on els socis poden gaudir de 22.000 m² d'instal·lacions: onze pistes de tennis



L'entrada al club.

(deu de terra batuda i una de resines sintètiques), quatre de pàdel, una piscina i una zona de *spa*, un poliesportiu, una sala de fítnes i quatre d'activitats dirigides.

Com a Club social, el CT Barcino organitza un gran ventall d'activitats per a les diferents franges d'edat com poden ser sortides culturals, actuacions teatrals i musicals, exposicions de pintura, concursos, campionats de petanca, dòmino i billar i campionats socials. També s'organitzen festes per als socis i les celebracions més destacades del calendari anual, com són el Cap d'Any, Sant Joan, Sant Jordi o Carnestoltes. I s'ha creat el grup "Barcino Marxa" per a fer excursions a la muntanya i altres fites importants com fer el Camino de Santiago.

L'orgull del Club

Les escoles esportives, amb 625 alumnes, i els jugadors que formen i han format part del Barcino són l'orgull del club. Les escoles s'agrupen per seccions esportives: tennis, pàdel, hoquei patins, futbol sala, tennis taula i natació. Des del club es promou la pràctica de l'esport com a millora de la salut i la qualitat de vida de les persones i es fomenta la formació en valors com l'esforç, la dedicació i la responsabilitat. Les escoles engloben des dels grups d'iniciació fins als de competició i elit, tutelats per un dels millors equips d'entrenadors i monitors de Catalunya. El club també ofereix escoles per a adults i classes particulars de tennis i pàdel.

El Barcino té una llarga tradició i trajectòria tennística. Per aquest motiu, les escoles de tennis són un model de formació integral d'esportistes i un planter de reconeguts jugadors i equips de primera categoria masculina i femenina. El club ha aconseguit nombrosos èxits esportius en les diferents modalitats esportives dels campionats d'Espanya i Catalunya, on s'esperen seguir conquerint grans triomfs. Del club han sorgit destacades figures del tennis professional com són Garbiñe Muguruza (actual número 3 del rànquing mundial femení), Carla Suárez, Jordi Arrese i Sergi Bruguera, entre d'altres, així com Sergi Samper, que es va iniciar a l'escola de futbol sala del Barcino. Garbiñe Muguruza i Carla Suárez segueixen entrenant i tenint bons amics al club. Muguruza va entrar al club als 10 anys i ha format part de les diferents categories dels nostres equips de tennis, mentre que Suárez, que es va incorporar als 19 anys, ha contribuït a l'èxit del nostre equip absolut femení en diverses edicions dels Campionats de Catalunya i Espanya.

Vine a provar el Club Tennis Barcino durant 3 mesos!

11 pistes de tennis

4 pistes de pàdel

1 poliesportiu

Hoquei

Futbol Sala

Tennis de Taula

Piscina i solàrium

Sala de Fitness

Activitats Dirigides

Activitats Socials



Garbiñe Muguruza

Carla Suárez

PROMOCIÓ PER A NOVES ALTES
FINS AL 31 DE DESEMBRE



Club Tennis Barcino

Pl. Narcisa Freixas, 2-3 (al costat del C/ Balmes)
Tel. 93 417 08 05 · www.ctbarcino.cat

la mirada jove

El retrat de Joan Brossa

Sempre ens quedem amb la imatge institucional i superficial dels personatges famosos. Aquest article intenta mostrar com era el Joan Brossa del dia a dia, original, senzill i especial

► Elena Bulet

L'estudiant havia de fer un treball a la universitat. El primer pas era escollir un poeta. Cursava la carrera de Filologia Hispànica, dins la subsecció de Català. Era una apassionada de les Avantguardes. No obstant, a l'hora de triar quin autor fer, no va escollir Brossa. Ni el coneixia ni havia llegit res seu. El professor, però, va tenir bon ull i li va recomanar que treballés aquest autor. Concretament el llibre *Em va fer Joan Brossa*, que s'inclou dins de *Poesia Rasa*. L'estudiant li va fer cas, i sort que li'n va fer, perquè va descobrir un món fascinant, completament desconegut per a ella. En llegir la poesia de Brossa estava sorpresa, sentia que l'havien estafat i es preguntava per què ningú li havia dit que existia aquell senyor i que escrivia d'aquella manera. L'encuriosida estudiant va voler saber-ne més i va intentar arribar fins a Brossa. Mitjançant diversos contactes, va aconseguir deixar un encàrrec al porter del poeta sobre si la volia rebre.

Brossa la va citar al seu estudi, situat a l'àtic d'un edifici de Balma amb Travessera de Gràcia. Serà un estudi que conservarà fins a la seva mort. Ens situem a l'any 1974. Això vol dir que el poeta havia anat treballant durant 16 anys a l'estudi, llogat l'any 1958, on acumulava moltes de les seves obres. En general, la primera vegada que Brossa tenia una cita amb algú, es trobaven allà. Era un bon espai per a la conversa, però un espai impracticable per a consultar documents i treballar. Al llarg dels anys, havia anat acumulant piles de diversos manuscrits i retalls de diaris. Per arribar a l'interior de l'estudi era inevitable trepitjar la catifa de papers. El poeta sovint estava assegut darrere la taula, al costat de l'únic llum que hi havia al pis. Es respirava

El poeta està molt vinculat al barri de Sant Gervasi. De fet, hi va viure gran part de la seva vida, tant al pis de la família al carrer Muntaner, com al d'Alfons XII i sobretot al seu estudi de Balma. També va passar nits conversant a la plaça Molina amb el pintor Joan Ponç. Després, cadascú anava a escriure o a pintar els fruits d'aquell diàleg.

un ambient una mica tètric. La primera vegada que es van citar, l'estudiant es va asseure en un balancí que no tenia cul. Se sentia com en un interrogatori de cinema, amb un llum que l'enlluernava i el poeta a l'altra banda.

Brossa va ser molt amable amb l'estudiant, ja que va veure que tenia interès per treballar tot el que ell tenia escrit i inèdit. Allò va ser el principi d'una gran relació d'amistat. Fins i tot, el poeta va anar a la seva presentació de la tesi doctoral. Acabada l'exposició, quan es va demanar si algú més volia intervenir, Brossa va preguntar: "L'objecte d'estudi pot parlar?"

Una tesi sobre Brossa

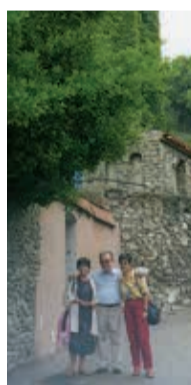
Per a la seva tesi, l'estudiant es va interessar especialment per la primera part de la producció de Brossa, fins a l'any 59. Això suposa endinsar-se en l'època de la revista *Dau al Set*. Aquesta publicació neix a partir d'una altra revista anomenada *Algol*. Sorgirà una gran amistat entre Brossa i el pintor Joan Ponç, que també participarà en les dues revistes. Serà el poeta, el qui recomani a Ponç endinsar-se



Fotografies cedides per Glòria Bordons

A dalt, Joan Brossa i Glòria Bordons al local *La Belle Époque*, l'any 1993.

A sota, Pepa Llopis, Brossa i Bordons davant a Ceret, el Rosselló, el 1990.



en el surrealisme. Moltes vegades, Brossa posava el títol tant als quadres de Ponç, com als d'altres amics com Tàpies o Cuixart. Així van sorgir noms com "Visió de la terra de latra", entre d'altres. Brossa fins i tot els va fer un oracle, profetitzant el que s'esdevindria a cada pintor. Tothom tenia a Brossa com la veu de l'home savi, com un referent, un profeta.

Joan Brossa es va convertir en el pare espiritual de l'estudiant. Tan amics es van fer que es convidaven a sopar l'un a casa de l'altre. El poeta vivia amb la Pepa Llopis i amb ella també s'hi va fer amiga. L'estudiant recorda que el poeta era molt senzill amb el menjar, amb una amanida i una truita de patates estava content. El cercle d'amics d'en Brossa als anys 80, quan va conèixer l'estudiant, estava format per gent molt diversa. Hi havia actors, però també el seu barber. Era un cercle molt divertit. Brossa explicava que enlloc de jubilar-se s'estava desjubilant, perquè

la fama li va arribar ja de gran.

El poeta tenia un gran sentit de l'humor. En l'època de *Dau al Set* era un humor surrealista, a partir de l'absurd. Després es va convertir en l'humor de la sorpresa, que jugava amb el doble sentit, el riure, la ironia... L'autor va utilitzar també aquest recurs per a la denúncia i la crítica política i social. Brossa estava en contra de l'església, dels militars i del capital. Era profundament antifranquista. Va escriure un poema sobre la Caputxinada, l'any 1966, i també va participar en la Tancada d'intel·lectuals a Montserrat el 1970.

Brossa va ser una persona que ha acompanyat tota la vida de l'estudiant. El poeta no volia que després de la seva mort es dispersés el seu llegat. Per tant, va fer papers perquè es creés una fundació en què també hi participés l'Ajuntament, per tal que tota la seva obra quedés unida. Va ser el mateix Brossa qui va designar les persones que serien patrons de la fundació. I resulta que l'estudiant estava entre aquestes persones.

Aquesta estudiant, que ha estat la protagonista i font d'aquest relat, es diu Glòria Bordons. És pedagoga, investigadora de la literatura, doctora en filologia catalana i llicenciada en història de l'art. A més, molt probablement també sigui una de les persones que més conegui Joan Brossa. Quan parla del poeta se li il·lumina la mirada. Se la veu il·lusionada. Ella el va conèixer, va ser una amiga de confiança. I quan cada dia dirigeix la Fundació Brossa, quan reedita les seves obres o quan simplement es presta a quedar amb una noia per fer una entrevista per un diari de barri i s'estan dues hores parlant, és aleshores, quan el fa reviure.

Elena Bulet és periodista



Miss Kits 
Tu tienda de lanas

Vine i coneix els nostres cursos i el món de cabdells que t'espera

Carrer Marià Cubí 177, 08021 Barcelona
Tlf: 93 253 14 04

Horari: Dl-Dv de 10h a 14h i de 16:30h a 20h
Ds de 10h a 14h

Botiga online a www.misskits.com



The power to decide
WHERE TO GO NEXT



Welcome to our
WORLD OF ENGLISH

www.britishcouncil.es



A VIRTÈLIA FEM MÚSICA

**GRUPS INSTRUMENTALS
I DE CAMBRA**

**LLENGUATGE
MUSICAL**

CORS

INSTRUMENTS

A partir dels 3 anys, tots els nivells per a totes les edats.
Horaris de matí, tarda i vespre.

virtèlia escola
música

WWW.ICCIC.EDU/VIRTELIA

T.93 200 11 33

Barcelona · Vallmajor, 11 (CIC)
Sant Cugat · Av. Generalitat, 199-201 (Escola Thau)

 Institució Cultural del CIC
Fundació Privada

vida de barri

L'Anuari dels valors

► El jardí

El dilluns 11 de juliol es va presentar *L'Anuari dels valors, 2015*, a la sala de conferències d'Esadeforum. Aquesta publicació l'edita la Fundació Carulla conjuntament amb Esade. L'acte va ser moderat magistralment pel periodista Antoni Bassas, membre de l'equip directiu del diari ARA, va comptar amb la presència de Àngel Castiñeira, director de la Càtedra Lideratges i Governança Democràtica i professor del Departament de Ciències Socials d'ESADE, i de Carles Duarte, president de la Fundació Carulla, que va aprofitar l'acte per anunciar la seva baixa que, momentàniament, la cobrirà la directora general Marta Esteve. Com a ponents i tertulians hi havia Carles Boix, titular de la Càtedra Robert Garrett de Política i Afers Públics del Departament de Ciència Política de la Woodrow Wilson School of Public and International Affairs de la Universitat de Princeton; Francesc Mateu, director d'Oxfam Intermón Catalunya, i Lurdes Vidal, responsable de l'Àrea de Món Àrab i Mediterrani de l'IEMed.

L'Anuari dels valors 2015 enfoca la seva reflexió sobre tres grans temes de repercussió internacional que van centrar l'actualitat l'any passat, desenvolupats per cada un dels ponents, la crisi humanitària derivada de l'èxode dels refugiats procedents de l'Orient Mitjà (Mateu); l'impacte i les conseqüències dels atemptats terroristes (Vidal) provocats per diversos grups vinculats amb l'autoanomenat Estat Islàmic, i el conflicte polític i econòmic entre Grècia i la troica (Boix) formada per la Comissió Europea, l'FMI i el BCE, amb repercussions i miralls a tota la comunitat.

Aquestes tres problemàtiques no han començat a Catalunya i la seva resolució no s'emmarca només dins el nostre àmbit d'actuació. Però la nostra manera d'estar al món i la voluntat de contribuir a millorar-lo ens porten a acollir entre nosaltres aquells grans debats als quals no podem restar aliens, ni per la nostra condició de catalans ni d'europaus, ni per la nostra —encara que petita— presència al món.



El remolc Apache i Sant Gervasi

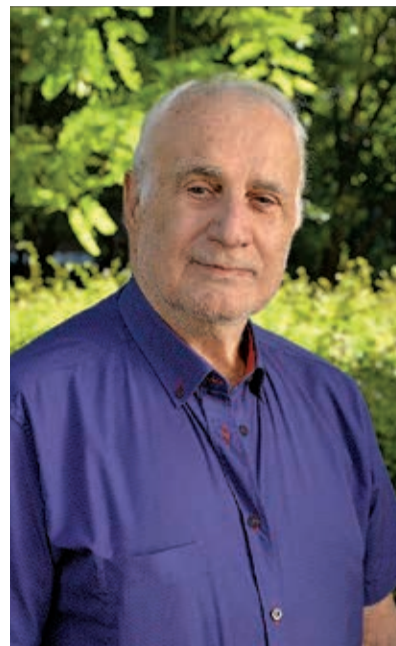
En Miquel Terrassa ens explica l'origen del caravàning a Catalunya

► Jesús Mestre Campi

Aquest estiu molts veïns de Sant Gervasi hauran fet alguna acampada, i més d'un hi haurà anat amb un remolc o amb una caravana. Seiem amb Miquel Terrassa en una agradable terrassa d'un bar de la part alta del carrer Muntaner, prop de la plaça Bonanova, i ens explica la singular història dels remolcs Apache Ibèrica. Ens hem de situar a finals dels anys seixanta, anys propicis a les aventures empresarials, exactament el 1969, quan en Miquel funda amb Michel Huygens, soci i amic belga, la filial de l'empresa Apache Camping Trailers a Sant Gervasi. Obren un local del carrer al carrer Sant Hermenegild 16 que aviat es fa petit i poc després es traslladen en un altre Saragossa 135. Aleshores, el barri del Farró hi havia molts tallers i petites empreses.

El primer pas d'Apache Ibèrica es va fer a la Fira de Mostres del 1969, on en Miquel es va presentar amb una mostra del remolc Apache que tenia associat una tenda per acampar. Segons diu la publicitat, de dins del remolc en sortia una tenda familiar amb llits incorporats que es podia muntar en poc temps i el mínim esforç; hi havia dos models, l'Apache i el Mini Apache. La bona acollida a la Fira de Mostres, amb 60 encàrrecs en ferm, va permetre iniciar l'aventura empresarial. Es va encarregar a un manyà de Les Cabanyes, prop de Vilafranca del Penedès, la seva fabricació i, en els anys següents, les demandes de nous remolcs van anar en augment. Amb poc temps, la marca Apache va aconseguir ser molt ben valorada en el sector del càmping i del caravàning català.

En Miquel considera que es va créixer massa ràpidament i això no va ajudar a consolidar l'empresa. Els temps també canviaven i cada vegada les caravanes



Fotografia: Javier Sardá - www.fotosarda.com

A dalt, Miquel Terrassa als jardins de la Vil·la Florida. A sota, dos mostres dels fulletons publicitaris del remolc Apache, amb indicacions precises de com s'ha de muntar la tenda d'acampada.

eren més assequibles i maniobrables. De fet l'empresa matriu, situada a Bèlgica, va fer fallida a mitjans dels anys setanta i, uns anys després, el 1978, en Miquel decideix deixar la marca Apache catalana, de la qual pagava royalties. Acidesa, el fabricant de Les Cabanyes, van mantenir la fabricació dels remolcs però amb la marca Comanche, que avui encara existeix. En Miquel es va centrar en un nou sector, el de les autocaravanes i va crear el 1978 l'empresa Marte, activa fins al 1988.

Amb la perspectiva de gairebé 50 anys, en Miquel valora com a molt positiva aquesta experiència empresarial, que li va permetre de fer-ne de noves. Considera que els catalans és caracteritzen per tenir esperit d'empresa i són molt imaginatius fent negocis. També va comprendre que ser fabricant és molt dur, ja que et veus obligat a avançar unes inversions que no sempre es poden recuperar i, per tant, pots perdre diners i la feina feta. Ell se sent molt satisfet de ser un dels pioners del sector del caravàning al nostre país.



Fotografies: Javier Sardá - www.fotosarda.com



DUET CORTINES

Serveis

- Cortines
- Tradicionals
- Paquetos
- Enrotllables screen/tèxtils
- Tendals
- Coixins
- Plaids
- Cobrellits
- Entapissats

Servei d'instal·lació i reparació



Tel: 93 768 72 86
Via Augusta, 166
08006 Barcelona
duet@duetcortines.com
www.duetcortines.com

La creu de terme de Bellesguard

Aquestes creus delimitaven un terme municipal i també eren una fita amb simbologia religiosa

► Esteban Galindo

Tot i que al traspasar la porta d'entrada de la torre Bellesguard un gira el cap a l'esquerra, atret per les magnífiques restes del castell medieval del rei Martí, a la nostra dreta, just a l'inici del camí d'accés a la casa, ens trobem amb una obra d'Antoni Gaudí, concretament amb una creu de terme feta amb ferro forjat. En èpoques històriques, la funció d'aquestes creus era bàsicament per delimitar un terme municipal, una fita amb simbologia religiosa, col·locades a l'entrada de les poblacions per demostrar la religiositat dels veïns als viatgers, i amb aquesta intenció s'aixecava una creu monumental, habitualment de pedra, que normalment eren decorades amb escenes religioses plenes de simbolisme. La forma més comuna era una plataforma de planta circular o poligonal amb grades, on es col·locava la base de la creu al centre, i des d'on arrencava el fust o columna que sostenia el capitell. A partir del segle XV, algunes creus es varen protegir amb una teula-

da, de quatre vessants, sostinguda per columnes o pilars, i es van conèixer amb el nom de creus cobertes, com la que teníem a Hostafrancs.

Aquesta que trobem a la torre Bellesguard va ser construïda per Gaudí, i per tant, té unes característiques especials que la fan única. En principi, la seva funció és la mateixa, ja que senyalitzava precisament els límits de les parròquies de Sarrià i la de Sant Gervasi, dividits físicament pel torrent de Bellesguard (abans Torrent Mal), una frontera natural ben reflectida en els documents d'època medieval i moderna. De fet aquesta proximitat amb el límit, fa que a la documentació d'arxiu, la torre Bellesguard de vegades se situï a Sarrià i d'altres a Sant Gervasi.

També és una creu monumental al presentar una alçada de cinc metres des de la seva base. Dita base, de forma tronco-cònica capgirada, és coronada per una estructura acampanada, tota ella recoberta amb una decoració de trencadís amb ceràmica blanca i blau Barcelona, amb motius ondulats marins, i una ro-



Fotografia: Esteban Galindo - Grup de Recerca Bellesguard

sassa circular amb vuit lòbuls que encerclen un lleó rampant i un gall, símbols

que fan referència a la reina Margarida de Prades, dona del rei Martí.

Dos perfils gruixuts de ferro forjat en forma de T conformen el fust, tot ell trenat per donar-li més força, i que acaba en dues volutes que serveixen de base per la creu. El treball de decoració de la forja reproduceix les fulles del fals pebrer que es troba al seu costat.

La creu, també de ferro forjat, adopta la forma de la Creu de Malta amb decoració de volutes en els seus extrems. Un cercle central uneix les quatre parts de la creu, ornamentat amb vuit florons i quatre ratlles ondulades.

Com no podia estar d'una altra manera el pragmatisme imperava en les obres de Gaudí. Així, de l'últim terç del fust trenat, arrenca un braç horitzontal que termina amb un fanal, convertint la creu de terme en un punt de llum. Aquest fanal en origen era il·luminat per gas.

Malauradament l'obra al trobar-se a l'exterior presenta diverses patologies que afecten el seu estat, però tot i això, s'erigeix imponent rebent tots els visitants de Bellesguard.

el SÚPER
QUE
T'estima

Seguim creixent a Sant Gervasi

Via Augusta 188, cantonada Santaló · Disposem de pàrquing
C/ Teodora Lamadrid 21-23

plusfresc:
de Lleida



T'ho portem
a casa!



servei a domicili
gratuït

Per a compres
superiors a 60€

4€ de cost per a les compres inferiors



majors de 65 anys gratuït a partir
de 35€ de compra, compres
inferiors cost 2€

Servei
clica&recull

*Servei gratuït per compres superiors
de 75€. Per a compres inferiors,
cost de 4€.



1

Fes la compra
a plusfresc.cat

2

Marca l'opció
Clica&Recull


3

Vine a recollir la teva compra
a la zona senyalitzada del pàrquing
de Plusfresc de Via Augusta, 188

Fes la teva compra online!

segueix-nos a  
www.plusfresc.cat

71 ESTABLIMENTS AL TEU SERVEI!

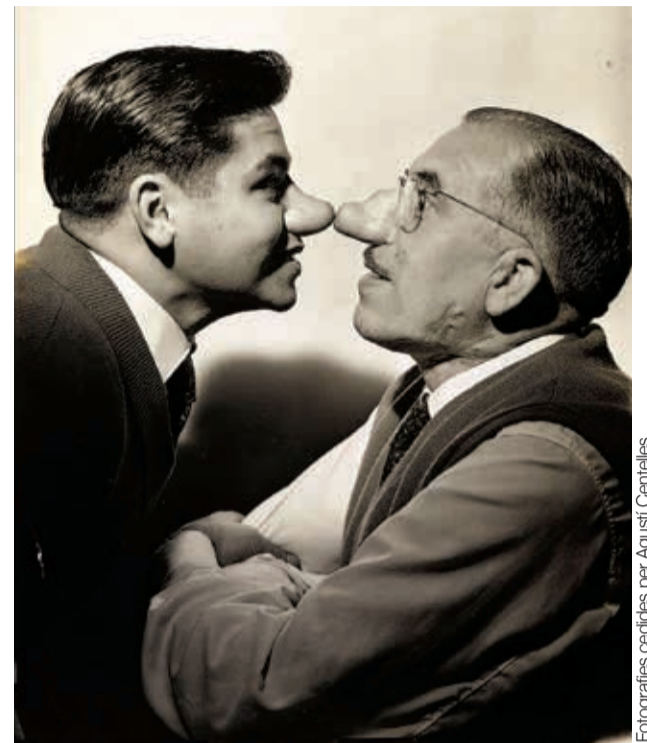
 Telèfon gratuït d'atenció: 900 300 192

treballant a Sant Gervasi

Agustí Centelles Molinero, fotògraf



Fotografia: Javier Sardá - www.fotosarda.com



Fotografies cedides per Agustí Centelles

► **Fotografies: Javier Sardá; textos: J. Sardá i J. Mestre**

Agustí Centelles Molinero (Agustí II) és fill de Sergi Centelles Martí i nét d'Agustí Centelles Ossó (València 1909 - Barcelona 1985), considerat un dels pares del fotoperiodisme espanyol. L'avi va haver d'abandonar el país el 1939, al final de la Guerra Civil espanyola. Després de passar per un camp de refugiats i treballar a França, va tornar el 1944 i aconseguí legalitzar la seva presència a Espanya el 1946, però les autoritats franquistes li prohibeixen exercir de fotoperiodista. Això el va convertir en un dels pioners de la fotografia industrial i publicitària a Barcelona i Espanya.

Els anys 60 la família Centelles trasllada el negoci de l'Avinguda de la Llum a la Diagonal 379, on obren d'una botiga amb atenció al públic. Poc després, el 1962, estableixen a Sant Gervasi, al carrer Ciutat de Balaguer 31, un laboratori que els permet ampliar el negoci. Ara disposen d'un departament de processament mecanitzat amb les noves tecnologies de l'època: la C41 (revelat de negatius), l'E6 (revelat de diapositives), les còpies paper, etc. Aquell laboratori industrial ha evolucionat fins convertir-se avui en un estudi digital on treballen diàriament Agustí II amb el seu pare Sergi com a assessor i assistent de luxe.

El 1982 la família Centelles (en Sergi, la seva mare Rosalia i els dos fills Agustí —nascut el 1967— i Sílvia), trasllada la residència a Sant Gervasi, en el carrer Torres i Pujal, en un pis de nova construcció. Des dels 16 anys, doncs, la relació de Agustí II amb Sant Gervasi va passar a ser completa, vivint i treballant com ajudant del pare. Amb 25 anys va iniciar estudis de fotografia a l'IDEP, en l'especialització de la fotografia de publicitat.

El 26 de setembre de 1992 es va casar amb la Montse, i decideixen deixar de viure a Sant Gervasi per instal·lar-se

a Premià, on viu la família de la dona. En aquests últims 10 anys, els clients i la feina s'ha transformat molt amb l'evolució digital i les xarxes socials. El treball és més directe amb els clients, que han incorporat departaments de màrqueting prescindint de les agències de publicitat. El treball és més profitós amb els agents de màrqueting de les empreses que entenen les diferències entre un treball d'aficionat i un de professional. El sistema digital li permet ser fotògraf i retocador, i ha assistit a cursos de Photoshop que li han aportat més especialització.

L'any 2009 la família Centelles va arribar a un acord amb el Ministeri de Cultura per gestionar i preservar el treball de l'avi i els negatius de l'època en la qual el seu avi va ser reporter de premsa. En aquell moment la Generalitat no va valorar com una cosa prioritària preservar la fotografia feta a Catalunya, cosa que el seu pare Sergi opina que ha canviat a conseqüència de decisió de la família. L'Agustí II fa de gestor de l'obra del l'avi, coordinat amb el pare, gestionant les exposicions que es van fer fins l'any 2009, cobrint les despeses de cada esdeveniment per al manteniment, transport, preservació i difusió. Actualment fan coincidir amb "la nit dels museus" un dia de portes obertes de l'estudi, on exposen l'obra de l'avi amb les màquines que va utilitzar.

Agustí II defineix el treball com a fotògraf professional com una habilitat per interpretar i comunicar voluntats alienes, tot limitant la creativitat pròpia del fotògraf que anteposa a la professionalitat. En comptades ocasions, quan el pas del temps permet un cert grau de complicitat i confiança, fa una versió personal diferent de l'encàrrec, però mantenint el missatge acordat amb el client.

A dal i a l'esquerra, Agustí Centelles, nét, al plató de l'estudi de fotografia. A la dreta, Agustí Centelles i el

seu fill Sergi. A sota, Agustí Centelles, nét i avi; i vista de l'estudi d'Agustí II, ple d'equipaments digitals.



Fotografia: Javier Sardá - www.fotosarda.com

Foto productos & personas

clases particulares y asesoría

multicelido transparente + difusor 3000 + tra de cartulina negra

2-Quad

metacelido cartulina negra

1-Quad

xx pequeño

bloque de madera

FotoSarda

JAVIER@FOTOSARDA.COM

tel: 934184305

Botiga especialitzada en tot tipus de labors, tenim teles, fils, accessoris, kits... Club de labors per compartir espai i experiència.

Latorja, 26
Tel.: 93 215 91 37



Especialistes en punt de creu, patchwork a mà i a màquina, ganxet, mitja, llenceria, puntes de coixí, etc.

Provença, 256
Tel.: 93 488 27 84
Per a més informació:
info@punt dona.com
Botiga en línia:
www.punt dona.com

Codelearn: Les habilitats del futur, avui

Codelearn és la xarxa d'escoles pionera a Catalunya en l'ensenyament de la **Programació, la Robòtica i el Pensament computacional**.

El **Pensament Computacional** es centra en conceptes bàsics com la lògica, la relació causa - efecte, la construcció d'algorismes com a mètode de resolució de problemes, i ensenya a enfocar els desafiaments. És, en resum, **l'habilitat d'aprendre a aprendre**.

Aprenent **Programació** s'adquireixen les habilitats del pensament computacional. A cada cop més països, com el Regne Unit i la Xina, ja s'ensenya programació dins les escoles com una matèria obligatòria més i ja forma part del currículum escolar, ja que és un gran avantatge per afrontar un futur de canvis i incerteses. En aquest sentit cada cop són més els països que veuen clar que és imprescindible formar els nens i joves en aquestes matèries, **doncs es preveu que, en els propers anys, un 71% dels llocs de treball en STEM (Ciència, Tecnologia, Enginyeria i Matemàtiques) estaran centrats al voltant de la Programació**.

Mitjançant la **Robòtica** els alumnes treballen diferents habilitats com la investigació, la resolució de



problemes i la creativitat, i representa un **complement perfecte per a l'aprenentatge de la programació**.

Codelearn té els seus inicis a Manresa l'any 2012 on un grup professors i treballadors de la indústria de la informàtica, amb ganes de canviar i millorar l'educació, van començar a desenvolupar un mètode innovador i una plataforma educativa pròpia, per a què nens i joves poguessin aprendre d'una manera divertida i efectiva.

Un dels factors claus de l'èxit d'aquest mètode és l'enfocament gamificat de la plataforma: **aprendre**

a programar es converteix en una aventura pels alumnes.

El mètode no acaba, però, a la plataforma i amb els ordinadors: els alumnes treballen i aprenen amb les últimes tecnologies: Robots Lego **Mindstorms**, **Arduino**, **Raspberry Pi**, **Impressores 3D**, etc. són alguns dels elements amb els que els alumnes interactuen constantment.



L'AVENTURA D'APRENDRE A PROGRAMAR!

codelearn

computational thinking

PROGRAMACIÓ, ROBÒTICA, IMPRESSIÓ 3D I MOLT MÉS!

MATRÍCULA OBERTA

VISITA'NS A CODELEARN SANT GERVASI!

C/ Balmes, 456 - 08022 Barcelona - Tel. 93 178 06 26
santgervasi@codelearn.cat - codelearn.santgervasi - www.codelearn.cat

reportatge: Festa Major del Farró

La Festa Major del Farró 2016

Crònica de la festa

► El jardí

La Festa Major del Farró d'enguany es reparteix en dos cap de setmanes, el del 9 a l'11, i el del 16 al 18 de setembre, cosa que permet ampliar molt l'oferta d'activitat. Això ha estat possible per la implicació creixent de les entitats, les escoles i els comerços del barri, que col·laboren activament amb l'Associació de Veïns i la Comissió de Festes.

El tret d'inici de la Festa va ser el divendres 9 al vespre, a la plaça Mañé i Flaquer, amb el pregó de Pau Miró, home de teatre, dramaturg, director, actor. Fa uns cinc anys que viu al Farró i, tot i que viatge molt, tornar a la quotidianitat del barri l'asserena i li permet gaudir de la vida. Pau destaca l'ambient tranquil dels carrers del Farró... i les xarcuteries, teteries, confiteries, forns, restaurants i sobretot les cafeteries on, a més de fer-te un cafè et fan companyia i suport psicològic.

Per Miró, en una Barcelona que desapareix —engolida pel turisme, les fires i la progressiva pèrdua de personalitat—, el Farró resisteix mantenint i enfortint la seva identitat. No és l'únic barri resistent dins d'aquesta ciutat que anem perdent, però no en queden gaires.

La vetllada va seguir amb el sopar de carmanyola i amb una animada cantada d'havaneres amb el grup Barca de Mitjana

El cap de setmana vinent, més Festa Major!



Dues fotografies del pregó de Pau Miró, amb gent de la Comissió de Festes. A sota, vista de la plaça Mañé i Flaquer amb un sopar de Festa Major.



■ ■ ■ Pintura i manualitat ■ ■ ■

El dissabte 10, la Festa Major va començar amb una cercavila pels carrers del barri, animat pels Trabucaires de Gràcia, els Bastoners de Gràcia i el Malson de la Vella, també de Gràcia, i va acabar a la plaça Mañé i Flaquer. Al carrer de Francolí, l'Estudi Soriano-Camacho va organitzar un taller de pintura i treballs manuals obert a tothom, en el que se celebrava el seu 10è aniversari. Finalment, al vespre, es va fer el Sopar de Festa Major, que va ser cuinat per Picus Restaurant. La vetllada va acabar amb uns concerts de cantautors, de versions i una punxada de DJ fins a la matinada.



Fotografies: Jaume Arisa

Fotografies: Jaume Arisa

■ ■ ■ Concurs de Fotografia ■ ■ ■



Fotografia: Marcel Urgell

El diumenge 11 de setembre, a la plaça de Mañé i Flaquer, hi va haver una ballada de sardanes, el vermut de la Comissió de Festes i el lliurament de premis del Concurs de Fotografia del Farró. Aquest any hi va haver molta participació, més de 40 concursants, i un excel·lent nivell artístic. El 3r Premi va ser per la fotografia "Núvol o fum", de Mercè Albigès; el segon per "Roca", d'Anna Huguet; i el 1r Premi per "Enllaçat (detall d'una cadira de vímet)", d'Àngel Mur. Finalment, el premi especial per un tema del barri del Farró, va ser per "Punxes", de Marcel Urgell, que recull un detall de la tanca de l'escola TEA, un projecte pioner amb nens amb trastorn d'espectre autista. En els mesos vinents hi haurà exposicions amb les obres participants en el concurs. Reproduïm tres d'aquestes fotografies.



Fotografia: Àngel Mur



Fotografia: Anna Huguet

Clínica Dental Echeverría

‘Volem ser dentistes de capçalera: propers i atents’

Ja fa més de 70 anys que aquesta clínica vetlla per la salut bucodental dels pacients i aposta per la investigació i la innovació. Ara, acaben d'inaugurar una especialitat al seu centre, l'odontopediatria. Ho fan per garantir una bona salut dental dels més petits, una salut acompanyada del tacte i els recursos necessaris per a què l'infant gaudeixi de l'estada al dentista sense tenir por. En parlem amb Ana Echeverría, directora actual i néta del fundador.

Qui hi ha darrere del nom de Clínica Echeverría?

La clínica ha passat de generació en generació familiar. El meu pare era catedràtic, el meu avi va ser fundador de dues societats odontològiques a Espanya i jo ara recullo el seu llegat. Actualment som un grup de metges que portem treballant junts molts anys i aquesta relació ens permet que el tracte cap a la gent sigui proper, afectuós i atent. A més a més, ens dediquem a la docència, ja que els metges que treballem a la clínica som també professors d'universitat i, per tant, estem constantment apostant per la investigació i innovació.

Com a directora, què és el que més t'agrada de la feina?

M'agrada el temps que dediquem als pacients; quan els atenem, exercim un servei molt dedicat i sense presses, escoltem, aconsellem i creem un vincle de confiança per a què el pacient se senti segur de deixar en mans d'altres la seva salut bucal. De la mateixa manera, el contacte amb el personal és exquisit; som pocs i creixem junts, consensuem les coses, ens sentim acompanyats i aquesta sensació de treball en equip, penso que es transmet al pacient de manera molt positiva.

Des de fa tres mesos oferiu l'odontopediatria. Què és exactament?

És el tractament de la salut bucal general en el pacient més petit, de 0 a 16 anys. És a dir, que l'odontopediatria se centra en totes les malalties bucodentals dels nens i nenes. El que hem fet nosaltres ha estat contractar una doctora especialista en aquest àmbit, Carmen Colombo, i habilitar una sala de la clínica amb temàtica infantil, plena de jocs i amb una decoració acollidora i tendre. Així, hem aconseguit crear un espai on el nen se senti còmode i ahora també hem invertit en instruments de feina especials per alleugerir les molèsties als petits. Fins i tot, tanquem la clínica una tarda i l'obrim no-



més per als infants; així, aconseguim un context on els més petits se senten còmodes i no pateixen per anar al dentista.

És un servei que no es troba en tots els dentistes...

Així és, perquè implantar una especialitat en una clínica implica crear un espai propi, una inversió gran i una aposta que no et garanteix que sigui successiva. Nosaltres no ho hem provat, sinó que hem apostat amb totes les garanties per oferir aquest servei perquè sabem la importància de prendre cura bucal de les persones des que són ben petites, volem que les generacions que vénen estiguin sanes.

Així doncs, quina és l'edat per portar els nens al dentista per primer cop?

Nosaltres ens fixem molt en el model d'Estats Units, líder en matèria de salut bucal. Allà els nens assisteixen al dentista a partir del primer any, ja que és quan els infants han desenvolupat totes les dents de llet. Així doncs, l'edat ideal és entre el primer i el segon any. No té cap sentit portar al teu fill al dentista per primer cop amb 4 anys, ja que a aquesta edat ja pot tenir càries i per tant necessitarà una intervenció. La llei de prevenir abans que curat té especial rellevància quan parlem de nens, ja que en les edats primerenques és quan es poden crear les bases per a una futura vida sana.

Però amb un any els nens encara no tenen càries. De què serveix anar al dentista?

Com dèiem, la nostra vocació és completament preventiva.

No volem tractar, sinó que volem mantenir sans els fills, crear un vincle de confiança amb els petits i la família i ser realment dentistes de capçalera, propers i atents. La salut bucodental és molt important tot i que al nostre país no hi hagi una consciència prou clara sobre això; no n'hi ha prou amb netejar-se les dents cada dia, cal un seguiment des de ben petits per així a la llarga no tenir grans problemes més enllà dels inevitables marcats per l'envelliment de les persones.

I si el meu fill és molt nerviós i es belluga molt...?

Per aquest motiu apostem per una especialista que es dedica exclusivament a l'odontopediatria. Durant el màster i cursos que ha realitzat, ha adquirit capacitats i recursos per tractar amb els nens, dels més fàcils fins als més complicats. A més a més, gràcies a les noves tecnologies, disposem d'un mètode que pocs dentistes tenen, la sedació per inhalació, una tècnica molt popular a els Estats Units per la seva àmplia acceptació entre els nens, ja que és indolora, sense efectes secundaris i de ràpida eliminació. Amb aquest mètode, en el cas d'haver d'intervenir, els podem mitjà dormir perquè estiguin més tranquils..

Com han anat aquests tres primers mesos en què esteu oferint el servei?

Estem molt contents perquè tots els pacients que han posat un peu a la clínica han decidit quedar-s'hi. Aquest fet, és el que ens indica que estem fent bé la feina. A més a més, oferim una primera cita gratuïta perquè el que volem és que els nous pacients tinguin l'oportunitat de jutjar per ells mateixos si decideixen quedar-se o no.

Què us diferencia d'altres clíniques?

Som una clínica força familiar i ens agrada construir una relació afectiva amb els nostres pacients. La nostra il·lusió és portar la salut dental d'una persona des que té un any fins que en té més de 80, ja que cada pacient és un cas i necessita una atenció i seguiment constants per a què li puguem aportar un servei de qualitat amb les màximes garanties. Ahora som moderns i apostem per la innovació i la investigació en tot moment.

CLINICA DENTAL ECHEVERRÍA

Ronda General Mitre 174-176, principal

08006 Barcelona

T 932 124 796

dentalecheverria@dentalecheverria.com

www.dentalecheverria.com



La riera de Sant Gervasi

Segona part de la història de les rieres del barri: la de Sant Gervasi era la més central

► Pep Arisa

Aquesta riera tenia l'origen sota mateix del pic del Tibidabo, a 512 m, i en una fondalada sota la "carretera de les aigües", anomenada el *torrent del Maduixer*.

Al seu pas per l'actual avinguda del Tibidabo, s'hi afegia el *torrent del Frare Blanc*. Travessava, per sota, la carretera d'Horta a Sarrià (l'actual Passeig de Sant Gervasi) i continuava, pendent avall, per l'actual carrer de Balmes.

Més endavant, d'on ara hi ha la plaça Kennedy, segurament pel seu pas per un fondal pedregós entre els turons del Putxet i de Monterols, rebia el nom de *torrent de l'Infern*. També separava els barris de la Bonanova i del Putxet.

A l'alçada del Mercat, a l'actual plaça de Joaquim Folguera, s'hi afegia el *torrent de Can Castanyer*. A partir d'aquí, a l'alçada del que avui és l'avinguda del General Mitre, rebia el nom de *Riera de Sant Gervasi* i s'obria pas, plana avall, un cop superats els turons de Monterols, a un costat, i el del Putxet, a l'altre. Passada aquesta avinguda, on llavors hi havia el desaparegut carrer de Wagner, la riera entrava serpentejant entre algunes finques, dins del barri de Farró.



Plànol d'Almera de 1900 (ICC). Vista del Torrent de l'Infern, sota el Putxet, el 1910. Placa del carrer Laforja.



Per sota d'un pont travessava el carrer de Guillem Tell (antigament anomenat de Sant Josep) i les vies del tramvia 17 que hi passaven. Aproximadament al creuament dels actuals carrers de Lincoln i de Sant Eusebi, passava per sota la via del Ferrocarril de Sarrià que circulava per la rasa de l'anomenat carrer del Carril (l'actual Via Augusta). I continuava pendent avall, fent ziga-zagues, fins arribar a l'actual plaça de la Gal·la Placídia, coneguda antigament amb el nom de *La Creu Trencada*, on confluint amb la *Riera*

de Cassoles. En aquest tram separava els barris del Farró amb els de Monterols, primer, i Galvany més avall.

Presència al territori

Fins a començaments del segle XX, el traçat de la Riera de Sant Gervasi tingué una presència significativa en el territori. A partir dels anys 30 de la passada centúria, principalment per la urbanització de la zona alta des de la plaça Molina fins dalt de tot del carrer de Balmes i els seus carrers adja-

cents, el clavegueram i les obres de construcció i cobertura dels túnels de l'actual línia de l'Av. del Tibidabo dels FGC, van fer desaparèixer aquesta riera.

Del pas d'aquesta riera pel barri, només en resten alguns testimonis en escrits, documents gràfics (mapes i fotografies) i uns pocs indicis de l'antic traçat en alguns indrets, com ara:

- al Passatge Putxet, situat a l'interior de la illa de cases que hi ha al número 6 del carrer del Putxet, entre Balmes i Rios Rosas. A la finca del davant, al carrer Putxet número 3 amb un gran portal, també s'hi pot endevinar l'espai ocupat per l'antiga llera.

- al carrer de Lincoln, entre Guillem Tell i Santjoanistes, l'esmolada aresta que forma les façanes principal i posterior de la casa número 53 —visible per damunt de les casetes dels números 49-51— mostra, clarament, la irregular forma de la parcel·la que limitava amb la llera de la riera.

- i al que durant uns anys tingué sobre la paret d'una de les cases que hi ha a l'entrada, el rètol de "*carrer de la Riera*". Un altre antic carreró, (actualment l'accés a un taller de reparacions d'automòbils) que hi ha al número 6 bis del carrer dels Laforja.

Aquesta tardor vine a gaudir dels tallers de Psico2!

(Per a pares i adults)

Com puc gestionar la meva ansietat?
Què és l'ansietat i com la podem vèncer nosaltres mateixos.

Dissabte 22 d'octubre
de 10h a 14h

El meu fill té por!
Què són les pors i com podem ajudar als nostres fills quan tenen por.

Dissabte 12 de novembre
de 10 a 14h

Grups reduïts
Durada 4h (10h a 14h)
Preu 30€
Lloc al centre Psico2,
Plaça Mañé i Flaquer, 9

Per a més informació et pots posar en contacte amb nosaltres al:
660 899 977 o 606 651 288
info@psico2.com
www.psicoo2.com
(aquí podràs veure d'altres tallers que tenim preparats!)

Papa, Mama: Tinc por!

Per què apareixen les pors? Per què el meu fill té por a coses que abans no en tenia? Cal entendre, que patir i experimentar pors en la infantesa, és part del desenvolupament propi d'un nen o nena. La majoria d'aquestes pors són passatgeres, ja que estan associades a diferents estadis evolutius i van variant a mesura que evolucionen tant a nivell cognitiu, social com emocional. Un exemple d'això són les pors als sorolls forts que experimenten els recents nascuts durant els primers sis mesos de vida o la por per separació o als estranys que va apareixen durant els primers anys de vida. A vegades les pors dels nostres fills ens fan patir o ens preocupen. Hem de tenir clar que, igual que quan estàs enfadat, trist o content, experimentes emocions, i és important que ho facin tant els nens com en els adults, sentir por també ho és. No només és normal, sinó que és positiu que els nens estiguin alerta per a poder protegir-se d'alguns perills.

Però, quan ens hem de preocupar? Doncs hem de fer aquest pas quan les pors no es resolen, quan afecten el seu desenvolupament, interfereixen en la seva vida i la de la seva família, o quan provoquen que el nostre fill estigui en un estat d'alerta constant i desproporcionat. És en aquests casos quan és important consultar un professional.

Tot i així, també podem aportar el nostre gra de sorra mantenint una actitud respecte

les pors dels nostres fills, fet que, fins i tot, pot ajudar a superar-les i no mantenir-les en el temps.

Algunes d'aquestes aportacions són:

1. No negar mai les pors: cal reconèixer-les i identificar-les tot parlant-ne, i fer que el nen se senti escoltat.
2. No renyar-lo ni humiliar-lo pel fet de tenir pors: no hem de fer comentaris despectius sobre aquest fet, ni comparar-lo amb un nen més petit que ell. Al contrari, cal transmetre-li seguretat i confiança. Castigant-lo no aconseguirem que les pors desapareguin, sinó que farem que el nen les amagui.
3. Evitar estils educatius sobre-protectors perquè fomenten la dependència, les inseguretats i les pors. Cal fomentar l'autonomia i l'autoestima.
4. Fer graduals en el nostre entorn perquè tingui temps d'acostumar-s'hi i entendre el canvi.
5. Seleccionar i evitar continguts no apropiats a la televisió, llibres, pel·lícules, etc. Cal escollir segons l'edat i les característiques del nen o nena.
6. No transmetre pors i preocupacions als nostres fills. Els nens noten les nostres pors.

Sala Home Cinema

Sala Hi-Fi

Bang & Olufsen



MONLEÓN

ELECTRÓNICA

Venga a conocer nuestro nuevo espacio de más de 1200m²

Como siempre, con las últimas novedades y las mejores marcas



C. Balmes 317 (esquina C. Copérnico) · 08006 Barcelona - España · T. +34 932 177 431 · E-mail: monleon@monleon.com

CLÍNICA DEL DOLOR

HOSPITAL EL PILAR (CLÍNICA DEL PILAR)
quirónsalud
 La salud persona a persona

- Tratamientos farmacológicos
- Infiltraciones articulares
- Bloqueos nervios periféricos
- Bloqueos centrales:
Epidural e Intradural
- Bloqueo sistema nervioso simpático
- TNS
- Iontoforesis
- Acupuntura y Electroacupuntura
- Radiofrecuencia Columna Vertebral:
Facetaria · Discal · Foraminal
- Radiofrecuencia nervios periféricos y Articulaciones
- Ozonoterapia:
Periférica, Discal, Articular y General
- Terapia Manual y Física

Dr. C. de Barutell Dr. F. Domingo

Las Clínicas o Unidades del Dolor son centros especializados en la prevención, diagnóstico, tratamiento del dolor, donde profesionales con conocimientos y experiencia estudian y valoran los problemas de dolor rebelde y plantean la estrategia para su control.

En la actualidad las Unidades del Dolor tratan pacientes con dolor crónico de origen no maligno en un 90%, aunque hay un 10% de pacientes con dolor por cáncer que pueden beneficiarse en dichas Unidades.

Nuestra Unidad del Dolor se adapta a lo anteriormente dicho con alta especialización en pacientes con patología de columna vertebral y articulaciones. Dolor de la columna cervical, dorsal y sobre todo lumbar, ocasionados por diferentes patologías de los discos intervertebrales (hernias, protrusiones), de las articulaciones de las vertebrales (facetar) y canal estrecho vertebral de origen degenerativo en la mayoría de los casos.

TRABAJAMOS CON LAS PRINCIPALES MUTUAS

memòria històrica

El Real Polo Jockey Club de Barcelona

Un indret del barri destinat a l'esport des dels inicis a l'actualitat

► Albert Anglès Minguell

21 anys de la història de l'emblemàtica entitat, amb més de 105 anys al servei de l'esport, varen ser al nostre barri. Al llarg de la seu periple, el club va assumir diferents denominacions i seus, estant lligat a l'esdevenir de la ciutat, amb nous esports importats per a la burgesia barcelonina.

El polo va ser introduït a Espanya per Pedro Nolasco González (1849-1946), cellerer de Jerez, que conegué aquest esport a Anglaterra el 1870, on era jugat per la família de Cristóbal de Murrieta, empresari espanyol establert a Kent. A la seva tornada a Espanya, Nolasco va fundar el "Jerez Polo Club" el 1872 a Jerez de la Frontera, el primer club de polo del país.

El polo, una nova passió dels barcelonesos burgesos

La Societat "Polo Club de Barcelona", com es va anomenar originàriament, va ser fundada el maig de 1897 a Barcelona per la iniciativa d'un petit grup d'aficionats al polo, encapçalats pel basc Enrique de Ibarrola. Poc després, es rebatejà Real Polo Club, comptant amb la presidència honorària del rei Alfons XIII. Ibarrola va ser alumne de Cristóbal de Murrieta a Anglaterra i viatjà molt sovint, on es va encomanar de la passió d'aquest esport, abans de ser professor d'equitació de Paulino de la Cruz i uns quants socis del desaparegut Círculo Ecuestre. L'objectiu de l'associació va ser el de fomentar el joc del polo, així com l'afició a l'esport de l'hípica, amb els recursos i mitjans necessaris per a la seva pràctica. Les activitats de l'entitat es varen desenvolupar inicialment (1897-1902) a la pista central del ja desaparegut Hipòdrom de Can Tunis al Port de Barcelona. La Plaça d'Armes del Parc de la Ciutadella va ser la segona seu (1902-1911) que va acollir el pri-



Fotografia: Frederic Ballell - Arxiu Fotogràfic de Barcelona (AFB)

mer Concurs Hípic de la Ciutat del 12 al 15 de juny de 1902. D'ençà 1908, el Real Polo Club de Barcelona es va fer càrrec de l'organització d'aquest concurs, incloent les proves internacionals i afegint al seu títol el de "Sociedad Hípica". El 1907 l'hoquei va començar a desenvolupar-se entre alguns socis del club, i es va jugar el primer partit a Espanya, el 1912.

La primera seu estable a la ciutat a Sant Gervasi (1911-1932)

L'any 1910 la societat va adquirir uns amplis terrenys a l'indret de Can Ràbia contigus a la carretera de Sarrià, i situats entre la Diagonal i els terrenys on uns anys després s'aixecaria el camp de futbol del RCD Espanyol, entre les rieres de Malla i Ballescà. Aquesta fou la primera seu social estable amb instal·lacions esportives pròpies. El parc esportiu de Can Ràbia va ser inaugurat el 1911 i comprenia bàsicament, en uns 93.000 m², una pista hípica amb

El Club de Polo va ser un punt de trobada de la burgesia barcelonina les primeres dècades del segle XX. Vista general de les instal·lacions, el juny de 1915.

El Real Club de Polo va viure un període d'esplendor als camps d'esports de Can Ràbia, al Turó Parc.

graderies, un camp de gespa per a la pràctica del polo, un altre d'hoquei, a més dels serveis d'estables, casetes pels esportistes, un ampli aparcament de carruatges i cotxes i uns espais socials al voltant d'un magnífic passeig ben enjardinat. Amb els temps, s'hi afegiren també algunes pistes de tennis. El recinte tenia l'accés des de la carretera de Sarrià. El rei Alfons XIII, gran aficionat a l'esport, el sovintejava de vegades. Al 1912, es va fusionar amb el Barcelona Jockey Club, donant origen a una nova Societat anomenada "Real Polo Jockey Club de Barcelona, Sociedad Hípica". El 1914 es va incorporar la secció de tennis, el quart pilar esportiu de la institució després del polo, l'hípica i l'hoquei.

Als anys 20 el club va tenir genets de gran prestigi, mentre que en categoria femenina l'amazona Matilde Foix va ser la més destacada. Els següents anys, el Real Club de Polo de Barcelona va nodrir de jugadors la selecció espanyo-

la d'hoquei, tant en campionats internacionals com als Jocs Olímpics.

De la Carretera de Sarrià a la Diagonal (1932-2016)

L'any 1932 i degut a una clara necessitat d'ampliació de les seves instal·lacions, el club va traslladar-se als terrenys de la Diagonal, on es troba actualment, canviant al 1939 la denominació oficial a "Real Club de Polo de Barcelona", vigent actualment. Durant tot aquest període, el club consolidà la seva participació a importants competicions internacionals en les diferents disciplines i consecució de diversos títols olímpics. Durant els anys 50, la construcció de la propera Ciutat Universitària no va suposar cap amenaça gràcies a les gestions del president del club i primer alcalde franquista de la ciutat: Miquel Mateu. Amb motiu dels Jocs Olímpics de Barcelona el 1992, el club va ser sotmès a una profunda remodelació de les seves instal·lacions, tot arribant a esdevenir un dels clubs esportius de més alt nivell internacional. El 1997, per celebrar el centenari de la fundació del club, el govern espanyol el va distingir amb la "Real Orden al Mérito Deportivo" per la seva valuosa contribució nacional i internacional en l'àmbit esportiu.

Les instal·lacions actuals comprenen 29 Ha reals d'extensió, 5 disciplines (hípica, polo, hoquei, tennis i pàdel) i gairebé 11.000 socis, presumint d'èxits tant a nivell nacional com internacional.

El parc esportiu de Can Ràbia va evolucionar fins convertir-se a partir de 1935 en Piscines i Esports

Fonts:

Barcelofília, Revista rusa en España (entrevista Eduardo Bonet), *Wikipedia, Informativos.net, web Real Club de Polo de Barcelona, Article LV* (Lluís Sierra), *RFEP, web fapolo.com* (història del polo)

scÖts
CORSETERIA • MODA ÍNTIMA • BANY

Especialistes en corseteria:
confort, maternal, esportiva,
teràpèutica, bodys, faixes
i moda bany.

Disponibles en totes les talles i copes.



C/ d'Armon, 6 Telèfon: 93 667 83 90

www.corseteriascots.com



Cultivar el Equilibrio Emocional

Una formació con aval científic, para el uso del minfulness y la compasión en el trabajo personal con las propias emociones.



Enrique Arellano Farias
miembro de la EABP



Consulta: Calle Platón, 6,
41-71, 08021, Barcelona
Horarios de 10 a 13 y de 16 a 19
de lunes a viernes. Citas concertadas.
info@cambiadechip.com • www.cambiadechip.com

psicoterapia • meditación
sanación • formación

ANTECEDENTES

Este programa surge de la reunión en Dharamsala en el año 2000, donde científicos de todo el mundo, filósofos y monjes, entre los que se incluye a SS el Dalai Lama, debatieron las "Emociones Destructivas". Como resultado de este encuentro el Dalai Lama propuso a los occidentales crear acciones para mejorar la vida emocional. Paul Ekman y Alan Wallace aceptaron el desafío y organizaron el primer CEE en el año 2002. Margaret Cullen impartió el material psicológico y Alan Wallace las prácticas contemplativas.

La investigación hecha por Ekman y Kemeny (con ayuda de Davidson, Greenberg y Goleman) demostró grandes beneficios. De este modo surge una perfecta sinergia entre las prácticas contemplativas tibetanas y los conocimientos más actuales de la investigación sobre emociones en la psicología occidental.

En el último libro publicado por SS el Dalai Lama "A FORCE OF GOOD: THE DALAI LAMA'S VISION FOR OUR WORLD", Su Santidad señala en varias ocasiones al CEE como el programa más indicado para promover la felicidad y el equilibrio emocional.

DESCRIPCIÓN DEL CURSO

El CEE te ofrece comprender las emociones desde el paradigma científico. A través de un aprendizaje teórico y experiencial lograras identificar las emociones en sus diferentes estadios de formación, promoviendo la conciencia sobre todas ellas para poder elegir como gestionarlas.

Las prácticas contemplativas tibetanas practicadas de un modo secular, nos aportan una gran oportunidad para entrenar y mejorar las capacidades atencionales con el "Cultivo de Mindfulness".

Nos facilita el poder profundizar en los diferentes estados emocionales, desarrollar actitudes positivas, a través de prácticas específicas de compasión, amabilidad, agradecimiento y ecuanimidad. Estas cuatro actitudes nos ayudan a estar más cerca de los demás, a contactar mejor, a abrirnos emocionalmente a las relaciones, mejorando las más complicadas y haciendo más plenas las relaciones cercanas.

Con una finalidad educativa y de crecimiento personal. No está diseñada para el tratamiento específico de trastornos psicológicos aunque se ha observado que reduce los síntomas de la depresión, aumenta las emociones positivas, mejora las habilidades atencionales y reduce

Dirigido a todo el público, especialmente aquellas profesiones que se dedican al cuidado de los demás: enfermería, medicina, psicología, educación, trabajo social, magisterio, etc.



Información e inscripciones:

Enrique Arellano Farias
Móvil: 661249973
Fijo: 934141128

email: info@cambiadechip.com

DURACIÓN: 42 horas
Fechas: 21-23 de octubre, 11-13 de noviembre,
16-18 de diciembre.
Precio: 350 Euros

Horarios generales: Viernes de 19 a 21 hrs.,
Sábados y Domingos de 10 a 13 y
de 15 a 18hrs.

Lugar: Casa d'Espiritualitat San Felip Neri,
carrer de la Nena Casas 37-47

Profesor: **Enrique Arellano Farias**: Psicoterapeuta Corporal, profesor acreditado del Método Cultivar el Equilibrio Emocional.

CENTURY 21 Alpha ESTARÀ AL BMP 2016

Ven casa teva amb CENTURY 21 Alpha
a vendidoen60dias.com



BARCELONA
MEETING
POINT



Cada oficina és jurídica y financierament independent

Century 21 Alpha
Calvet 56 baixos
T: 932 402 272

T: 655 626 936
M: alpha@century21.es
W: alpha.century21.es

CENTURY 21 ALPHA

Consells per practicar el Feng Shui a casa teva



► Josep Barcelona

El concepte Feng Shui s'ha posat molt de moda i significa vent i aigua. És una teoria d'origen taoista en la qual predomina l'ordre de l'espai per aconseguir una harmonia positiva

entre l'individu i tot allò que l'envolta.

A continuació et donem un parell de consells que et serviran per poder dur a terme una de les teories taoistes més influents dels últims anys.

Emmagatzemar correctament els objectes

Segons la teoria del Feng Shui, és imprescindible guardar els objectes en zones que estiguin properes al lloc on pertanyen. Per exemple: els llençols haurien d'estar guardades al dormitori on pertanyen. Per poder fer-ho, aconsellem tenir en compte les mesures dels armari i reservar-los un espai important per poder emmagatzemar totes les nostres pertinències d'una forma ordenada. Si anem a fer una reforma, podem fer una redistribució senzilla utilitzant alguns dels envans per posar armari encastats i així guanyar espai.

Pintar les parets per aconseguir una harmonia perfecta

En el Feng Shui pintar les parets està més relacionat amb l'estat anímic de la persona que amb el seu gust estètic. Per a això s'utilitzen els colors que estan en sintonia amb la natura: foc, aire, aigua, terra, fusta i metall.

Foc: Se sol utilitzar tant per a cuines com per a dormitoris infantils o juvenils. Els colors són de

tons potents, com ara grocs forts, taronges o vermells. Són colors que atreuen l'alegria i transmeten molta energia a l'estada en la qual hi són.

Aigua: El color blau i el negre són aquells que s'associen a l'element d'aigua. S'utilitzen principalment en banys i dormitoris. El negre sol utilitzar a manera d'objecte decoratiu, ja que és massa carregós per a una paret. En canvi, podem trobar tot tipus de tonalitats blaves per pintar les parets del bany o algun dormitori. El blau és un color que transmet calma i serenitat.

Terra: Són tonalitats terracotes, marrons, beix o pastís entre d'altres. Principalment s'utilitzen per al saló i menjador, ja que ajuden a la interacció entre les persones, reforcen l'estabilitat social i les relacions personals.

Metall: Són el blanc, el gris o tons metal·litzats. Els tons metal·litzats es poden donar si deixem parets en formigó vist, el qual és ja una tendència entre interioristes i arquitectes. Pel que fa al blanc i el gris, són més senzills d'aconseguir, ja que hi ha infinitat de tonalitats en el mercat. Els tres colors són ideals per decorar llocs de treball, oficines o despatxos. Llocs on sigui necessària la concentració.

Fusta: Comprenen la majoria dels verds i marrons. Es poden fer servir per a gairebé tots els espais, en concret per a saló i dormitoris. Són tonalitats que afavoreixen el creixement de la família.

I recordeu que ens podeu enviar tots els vostres dubtes immobiliaris a:

jbarcelona@c21alpha.es

Century 21 Alpha
Calvet 56 baixos
Tel: 932 402 272
info@c21alpha.es

explorar el jardí

Els jardins de Can Rocamora

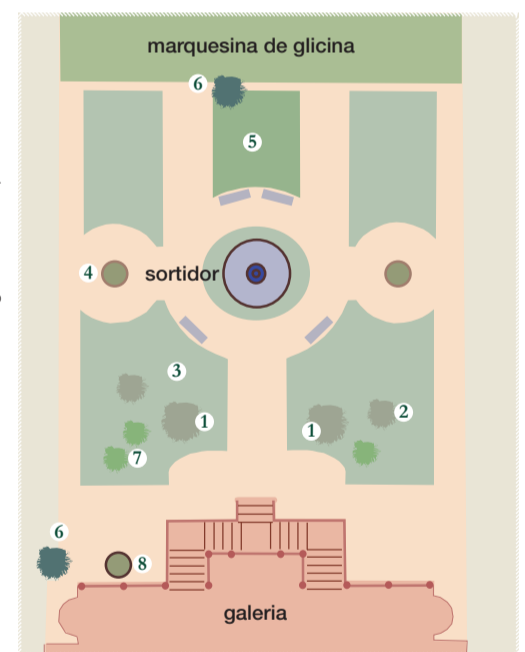
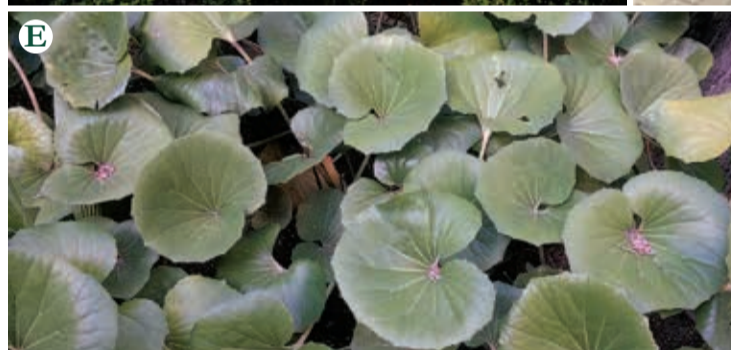
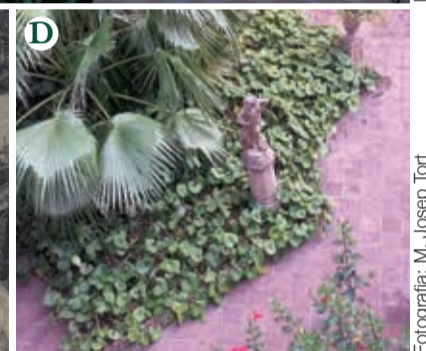
► Maria Josep Tort

A l'inici del carrer Ballester al barri del Putxet, s'alineen un conjunt d'antigues cases unifamiliars que contenen sengles jardins, que s'han reduït ostensiblement en el decurs del temps a causa de les necessitats crematístiques dels seus propietaris i de la pressió especulativa del moment. Una d'aquestes cases la va comprar l'industrial Manuel Rocamora i Vidal (1892-1976), un personatge d'arrels burgeses que va dedicar tota la seva vida al col·leccionisme. Li interessava més viatjar per tot el món a la recerca de peces úniques, que controlar les seves fàbriques de sabons i bugies que funcionaven com un rellotge.

Si ens endinsem a l'interior d'aquest edifici d'estil isabelí, farcit de quadres llibres i objectes, ens traslladem a una altra època. El temps sembla que s'ha quedat congelat dins aquestes parets.

Amb un ordre escrupolós, les diferents col·leccions d'en Manuel Rocamora entapissen el conjunt de parets de l'edifici i omplen mobles i vitrines. Quadres d'artistes rellevants, ceràmiques, indumentària, escultures, reclams publicitaris i moltes altres peces constitueixen una part del fons que avui, la **Fundació Rocamora**, gestiona amb l'objectiu de divulgar-ne el contingut.

Al obrir els grans finestralers que donen al pati del darrere, sorprèn la joia que s'estén davant nostre: un petit jardí d'estil romàntic que s'ordena al voltant d'un estany circular amb una font que brolla incansable. Al voltant, un conjunt de parterres de simetria regular, delimitats per maons de fang, alberguen diferents conjunts vegetals dominats per grans palmeres que s'enfilen per sobre dels límits de la casa. Bancs de marbre, escultures i testos decoratius de terracota acaben de vestir l'espai.



A - Vista frontal de la façana posterior de la casa, des de jardí. A primer pla, el sortidor.

B - Vista de la galeria, amb peces artístiques i vegetació d'interior

C - Fotografia antiga amb escultura

D - La mateixa escultura, a l'actualitat

E - Fulles de *Farfugium japonicum*

1 - palmeres *Washingtonia*

2 - palmera *Phoenix*

3 - *Farfugium japonicum*

4 - flor d'ocell

5 - parterre de boix

6 - xiprers

7 - margallons

8 - flor d'un dia *Hibiscus*

Abans de projectar el traçat de la Ronda del Mig, el jardí era tres vegades més gran i constituïa amb els altres veïnatsges un espai verd de primera magnitud dins d'una Barcelona en expansió. El jardí actual, acuradament cuidat, segueix mantenint l'esperit que el va fer créixer. És, senzillament, un petit racó entranyable on els somnis i la nostàlgia d'altres temps es poden desfermar en el llindar de la memòria.

A la part posterior del jardí, hi ha una gran pèrgola metàl·lica atapeïda per les branques retorçades d'una enorme glicina (*Wisteria sinensis*), una planta enfiladissa de creixement ràpid i fulla caduca que, a la primavera, abans que surtin les fulles, desplega els seus raïms florals de color blavós, oferint un espectacle únic que evoca imatges d'encanteri i somnis de ficció. Més tard, el fruit en forma de beina, explota i allibera les llavors més enllà dels 8 metres de distància. Davant de la pèrgola es dibuixa l'espai central del jardí en el qual podem destacar dos parterres circulars al costat de l'estany, que alberguen la planta *Strelitzia reginae*, comunament anomenada flor d'ocell, una planta herbàcia sempre verda molt coneguda per la vistositat de les seves flors en

forma d'ocell, asimètriques, de colors groc vermell i blau. Les fulles, molt llargues, són de color verd grisenc.

Els dos grans parterres que afronten la casa, contenen el conjunt botànic més notable del jardí. Es tracta de dos grups de palmeres del gènere *Washingtonia* i *Phoenix*, dues de les quals es situen simètricament arrencades a les escales d'accés a la casa i són les més longeves i altes del conjunt. Són dues palmeres centenàries que es van plantar possiblement quan es va construir la casa, l'any 1860. A la base d'aquests dos parterres destaquem la densa i bonica catifa d'una espècie de planta anomenada *Farfugium japonicum*, originària dels penya-segats costaners del Japó, Corea i Taiwan que presenta unes fulles perennes grans i arrodonides o en forma de ronyó, bastant dures, que creixen al cap d'amunt de llargues tiges. Es multipliquen sexualment mitjançant flors de color groc i també a través de rizomes que es propaguen fàcilment, colonitzant extenses àrees de terreny.

Maria Josep Tort és biòloga i especialista en arbres singulars

El xoriguer

► Enric Capdevila

El xoriguer (*Falco tinnunculus*) és un rapinyaire diürn que pertany a la família dels falcònids, d'uns 34 cm de llargada i uns 80 cm amb les ales obertes. El xoriguer és un ocell comú a



Barcelona, on crien més de vint parelles a la ciutat i una altra vintena al penya-segat marí de Montjuïc, una de les colònies més importants d'Europa, que està minvant des que es va desviar el riu Llobregat. És fàcilment identificable per la seva forma de volar quan caça, es queda gairebé parat cara al vent, en llocs oberts, a poca alçada i batent ràpidament les ales, fent l'aleta, mentre observa el terra buscant preses petites que captura llançant-s'hi en picat.

El mascle té el cap i el carpó de color grisós, per sobre és de color marronós amb taques fosques, per sota és més clar amb taques allargades; la cua té una ampla franja negra al final. La femella és de coloració més rogenca i tota tacada de manera més regular. Nia a forats, penyals o aprofitant construccions humanes. La majoria de les parelles ponen al maig, de 3 a 6 polls, que estan preparats per volar un mes després de néixer. El xoriguer s'alimenta de micromamífers (com ratolins o musaranyes), insectes, rèptils i petits ocells o polls.

La dita: L'àliga vola molt alta, però el falcó la mata

L'actualitat del Turó Parc

Entrevista a Bartolomé Criado

► Martí Rodríguez Mestre

Bartolomé Criado és, des de 2008, el president de l'Associació de Veïns i Comerciants del Turó Parc (ACiVTP), on treballa activament per aconseguir un barri millor pels veïns, els comerciants i els milers de persones que diàriament s'hi desplaça per treballar-hi. El passat mes de juliol, es va reunir amb el nou regidor del districte, Daniel Mòdol, per tornar a informar i reclamar les necessitats d'alguns serveis municipals.

Faci un balanç econòmic de la situació actual del Turó Parc. L'últim cop que ens vam reunir, tenien quasi un 100% d'ocupació comercial. En quin punt es troba ara?

Aquest any obrim una nova etapa a l'ACiVTP. El pla de reactivació econòmica que teníem planejat i que estàvem executant ja ha finalitzat. Tenim un règim d'ocupació comercial del 100%. Ja no tenim cap local comercial lliure, i els que veïeu lliures ja estan demanats. Pel que fa als despatxos d'oficines hem passat del 60% d'ocupació a pràcticament un 100%. Des del 2008 s'han obert prop dels 140 comerços nous, que representen uns 700 llocs de treball directes. Per exemple, establiments com Semon, que ha iniciat una nova etapa, tenen uns 30 treballadors. I si comptem les oficines, hi ha operadors que tenen 300 i 400 treballadors cada un d'ells.

El sector immobiliari ha entrat amb força. Veiem moltes oficines noves.

Correcte. S'està produint un canvi generacional al barri. S'han instal·lat 10 noves oficines immobiliàries que no només operen al barri, ho fan a la ciutat sencera. Però que estem veient? hi ha força persones grans que estan



Fotografia: ACiVTP

aprofitant aquest bon moment per posar els seus immobles a la venda, per tenir una bona jubilació. I aquest fet està provocant que estiguin venint parelles joves d'estrangers que treballen a prop d'aquí i que valoren la qualitat de vida que ofereix el Turó Parc. Tenim 4 parcs, i això és un gran atractiu.

Quins són els nous reptes d'aquesta etapa que comenceu a l'ACiVTP?

Des del 2008 sempre hem tingut una doble actuació, econòmica i social. La reactivació econòmica és una feina que depèn de nosaltres i hem demostrat que sabem fer la nostra feina. Els resultats ens avalen. Però al barri li manquen una sèrie de serveis socials que han quedat obsolets i/o es troben en mal estat. El que ens agradaria és que la tasca econòmica que hem fet al barri, i que beneficia a tota la ciutat és veguin com a mínim compensada amb les reivindicacions bàsiques que fa anys que demanem.

Comencem, quina és la situació del Turó Parc?

El projecte que es va redactar i aprovar en l'anterior mandat ha quedat aturat. El parc està patint una sobreexplotació, els arbres estan emmalaltint, i cauen algunes branques. Qualsevol dia pot passar una desgràcia. També hem presentat una proposta per treure pressió al parc. Hi ha un aspecte del qual ningú en parla i em sorprèn: quan es va fer la reforma del Turó Parc on es van obrir portes a cada un dels costats, va provocar que els vianants el passessin a utilitzar per travessar d'un carrer a l'altre. Si només tingués una porta, se li trauria molta pressió de gent de pas, que no venen per gaudir del parc. Simplement l'usen per travessar. L'espai pensat per als gossos tampoc és l'adequat.

Tenim notícies del tan demanat bus de barri, del local social?

Hem tornat a presentar una proposta integral. Tenim el recorregut dissenyat, perquè tothom pugui desplaçar-se als serveis públics del districte. Comunicaria serveis bàsics com el centre cívic Can Castelló, el Centre d'Atenció Primària, l'oficina de correus, etc. Necessitem un local social on poder reunir-nos. S'han perdut algunes oportunitats molt bones d'adquirir un espai per dedicar-lo a usos socials. Necessitem un centre de dia per a la gent gran. I actualment ens reunim a la cafeteria La Farga, que ens acullen generosament.

T'agradaria afegir alguna cosa més?

M'agradaria agrair a les publicacions gratuïtes, com la vostra, que ens doneu veu per expressar-nos i que doneu visibilitat per reivindicar-nos.

La font mutilada (plaça Molina)

► Roser Díaz Martín

Malgrat que sigui de pedra, el meu cor roman molt viu, dempeus enmig de la plaça, sóc com un lladre furtiu. Ploro per l'aixeta aigua per ofegar els meus records, I busco la veu de pedra que vaig deixar en algun lloc. No tic un pare escultor, ni tan sols jo sé d'on vinc, les paraules on ho deia s'han perdut entre la nit. Cridava "Homenatge al poble", Homenatge per tothom i ara amb boca mig tancada, felicito a quatre gats abans noblesa i entrega, queden en mitges veritats. Les llegendes amagades, diuen que em varen robar, tenia una placa ampla, bonica i amb il·lusions, però els anys setanta em duïen a la presó. M'obligaren a ser muda, m'escapçaren a traïció, deixant un forat de pedra, on abans tenia el cor. Em diuen Font Mutilada perquè ploro de debò, I demano que algun dia, em retornin la inscripció. Per arrodonir el miratge, aquell any l'Ajuntament van donar per bo l'escut, que ells creien més adient. Les cassoles de les bòbiles que hi havia al meu voltant ara son las cases soles, barri de gent benestant. Perdoneu perquè qui em vegi, no veu res del que jo sóc, disfressada a conveniència, titella d'un enderroc.

El 1874 amb la nauguració de la plaça Molina, ja figurava la font que és l'element més antic. En aquell moment el carrer principal era Alfons XII per això la font està encarada cap enllà. És una obra d'autor desconegut però sabem que en principi tenia un escut amb quatre cassoles, sota les palmes del martiri dels sants Protasi i Gervasi, que donen nom al barri. També tenia, sota la llegenda actual de "homenaje al ayuntamiento" una placa de la qual només queda un forat, on es llegia "Homenaje al Pueblo". Què va passar? per què és la 'Font Mutilada'? Dues vegades la varen treure per remodelar l'espai. Primer el 1961, però la varen tornar intacta. Va ser després al 1971, que la font va patir la mutilació: l'escut de les quatre cassoles, (representatives de l'activitat terrissaire de la zona) va desaparèixer i la silueta de quatre cases soles coronà l'escut de Sant Gervasi; aquestes, aïllades, diuen que eren les primeres que hi havien davant l'església de la Bonanova.

DECORACIÓN
CARPINTERÍA
EBANISTERÍA
CORTINAS
ILUMINACIÓN
OBJETOS DECORACIÓN
REFORMAS
BAÑOS
COCINAS
CARPINTERÍA ALUMINIO
CALEFACCIÓN
AIRE ACONDICIONADO
ALBAÑILERÍA
LAMPISTERIA / ELECTRICIDAD
PLADUR / YESERÍA
INSTALACIONES DE SEGURIDAD
HERRERIA
PINTURA
VIDRIERIA
PROYECTOS
ARQUITECTURA DE INTERIORISMO
DISEÑO DE INTERIORES
ESTILISMO
PATENTES PROPIAS

REFORMAS

PROYECTOS

DECORACIÓN

© CyberBCN 2004

Francisc Pérez-Cabrero, 7 - 08021 Barcelona - Tels. 93 209 78 74 / 93 183 09 82 / 93 183 09 83 - Fax 93 200 61 72 / <http://www.blaudecor.com>

TURÓ PARC

abans i ara

La farmàcia Boada de la plaça Bonanova

► Fotografia: J. Sardá; text: J. Mestre

La plaça de la Bonanova ha estat tradicionalment el centre de la vida social, religiosa i administrativa de Sant Gervasi: encara avui hi ha l'església parroquial que ens ho recorda. També hi havia un comerç que, de fet, s'ha de considerar tota una institució: la Farmàcia de Lluís Boada. Hi ha notícies documentals que aquesta farmàcia ja es trobava a la plaça de la Bonanova a finals del segle XIX; de ben segur que va ser una de les més antigues de Sant Gervasi. Es conserva una fotografia de cap a l'any 1915, ara fa un segle, amb l'aparador de la farmàcia i el mateix farmacèutic, en Lluís Boada (amb abric i barret), a la porta. Aleshores, però, la farmàcia estava a la part oriental de la plaça, tal com mostra la fotografia panoràmica actual.

Cent anys després la família Boada segueix portant la farmàcia, i s'ha creat una autèntica saga familiar de farmacèutics. Ara la farmàcia és a la part sud de la plaça, on ocupa un lloc ben destacat. És un establiment modern, funcional i molt eficaç pels clients, però no oblidem les llargues arrels a la plaça i al barri de la Bonanova.



Fotografia cedida per la Farmàcia Boada



Fotografia: Javier Sardá - www.fotosarda.com



Ahorro de hasta un 70% en cartuchos compatibles y reciclados.
Más de 2500 clientes particulares y empresas

Síguenos en:



www.tiendascolorplus.com
www.jsvnet.org



- Cartuchos para impresoras
- Copistería (A partir 50 copias, B/N 0,05€, col. 0,25€)
- Trabajos especializados para empresas (cartas, tarjetas de visita, regalos empresa, ...)
- Impresión fotos digitales y fotos carnet al momento
- Venta material informático (www.tienda.jsvnet.org)
- Servicio Técnico y Consultoría Informática (Diseño web - logos, Marketing promocional, videos corporativos)
- Impresoras y Copiadoras multifunción (Compra o renting)
- Envío paquetería: DHL Service Point y UPS-KYALA (Envío y recepción)

4a Mostra de Tardor, Comercial i Gastronòmica, de Sant Gervasi

dissabte **15** d'octubre

de 10 del matí a les 12 de la nit

- Plaça Frederic Soler
- Plaça Joaquim Folguera
- Carrer Vilarós
- Carrer Rubinstein
- Mercat de Sant Gervasi

Vine et convidem a

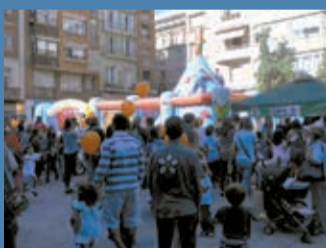
de 10 del matí a les 10 de la nit
Mostra Comercial

10 del matí, xocolatada
per a tothom

d'11 a 14,30 i de 17 a 19,30 h.

castells inflables i tallers participatius per als més menuts

de 20 a 24 h. "Tast de nit"
del Mercat de Sant Gervasi
tastet preparat a les parades del Mercat



13,30 h. Fideuà popular

a partir de les 19 h.

exhibicions de country

a partir de les 22 h.

rumba catalana

a partir de les 23.30 h.

disc jokey

T'esperem



Info Mostra Tel. 93 217 61 79

Organitzen :



Amb el suport de :



Ajuntament de Barcelona



gent gran

ACTIVITATS

SETEMBRE

DIJOUS 15, A LES 17 H

Reobertura de la Llar. Conversa participada per tots els assistents entorn de les vacances i els projectes que voldríem realitzar.

Llar Mossèn Lluís Vidal

c. Bigai, 12

DEL 19 AL 27 DE SETEMBRE

Inscripció a les **activitats informàtiques** de la UPC. Els cursos s'inicien a partir del 10 d'octubre.

Espai Bonanova

c. Muntaner, 441, baixos

DIMARTS 20, A LES 17 H

Vida Creixent. Reflexió dirigida per Mn. Jaume Angelats sobre "La condició de laic i de gent gran". Amb aquest tema, s'inicia el nou curs 2016-2017 que girarà sobre el "Paper dels laics en l'Església i en el món".

Llar Mossèn Lluís Vidal

DIMECRES 21, A LES 18 H

Projecció del film: **Dios mío ¿pero qué te hemos hecho?** (2004), de Philippe de Chauveron

Llar Mossèn Lluís Vidal

DIMECRES 28, A LES 18 H

Conferència de Ramon Pes, psicòleg, sobre "L'alegria i el compromís: dos donants de benestar".

Llar Mossèn Lluís Vidal

DIVENDRES 30 A LES 11:30 H

La gent gran ens retrobem: **Mou-te amb i per la gent gran.**

Casal de Can Castelló

c. Castelló, 1-7

OCTUBRE

DILLUNS 10

Inici de l curs de **Cant coral**, amb Alejandra Vela.

Espai Bonanova

DIVENDRES 14, A LES 9:30 H, A LA PLAÇA BONANOVA

Excursió al Solsonès amb visita a l'església i la cripta romàniques d'Olius i el cementiri modernista del mateix poble.

Preu: 34 € els socis i 37 € els amics

Llar Mossèn Lluís Vidal

Musicoteràpia a la Llar

"La música és una medicina per a l'ànima", Plató

► Oriol Cortadellas i Morera

Des dels pobles més antics de la prehistòria fins a l'actualitat, es reconeix la influència de la música en les diferents civilitzacions, on s'ha utilitzat per diverses finalitats. De vegades com a font medicinal, d'altres per a raons més espirituals o simplement pel gaudi en una trobada social.

D'alguna manera el que entenem avui per musicoteràpia és el recull de la saviesa de la humanitat entorn al poder de la música, més, tots els coneixements i mitjans científics actuals sobre l'aplicació de les qualitats de la música en els humans.

Actualment la musicoteràpia, tot i ser una especialitat relativament moderna, està present en forces àmbits i es vincula fàcilment amb altres professions, creant equips de treball multidisciplinars en salut mental, educació especial, tercera edat o desenvolupament prenatal entre d'altres.

A dia d'avui per exemple, gràcies a musicoterapeutes que treballen en hospitals, podem constatar amb rigor mèdic, la influència d'un estímul musical/sonor sobre un individu, coneixent si per exemple hi ha una acceleració o reducció del seu pols.

S'ha observat també, a través d'estudis científics, que amb l'aplicació de música, els productes anestèsics per a intervencions quirúrgiques lleus, poden arribar a disminuir fins a un terç. És pot afirmar doncs, que la musicoteràpia pot ajudar a reduir el grau d'ansietat i d'angoixa previ a una operació mèdica.

Quan es parla de musicoteràpia és important identificar quin paper fa la música. La música en musicoteràpia és el "vehicle" per a treballar uns objectius terapèutics concrets. La seva implementació no persegueix ni finalitats pedagògiques (el musicoterapeuta no ensenya educació musical), ni finalitats



Fotografia: Llar Mn. Lluís Vidal

La musicoteràpia pot ajudar a reduir el grau d'ansietat i d'angoixa previ a una operació mèdica

estètiques (no es realitzen judicis de valor artístic sobre les produccions sonores). La música només s'utilitza com una eina, a través de la qual s'aborden i es treballen les necessitats de cada pacient.

Les dites populars no sempre són científicament exactes però normalment mai deixen d'amagar un principi de realitat. Si parlem sobre la música, podem trobar algunes que diuen "qui canta el seu mal espanta" o "la música amansa les feres", deixant entreveure que la música té unes característiques pròpies ben especials.

Des de fa cinc anys, a la Llar d'avui Mn. Lluís Vidal, es programen quinzenalment sessions de musicoteràpia. Els professionals que dinamitzen aquesta activitat són Mar Gràcia (psicòloga i musicoterapeuta) i Oriol Cortadellas (integrador social, educador

social i musicoterapeuta).

Concretament, s'ofereixen sessions de musicoteràpia preventiva per a la tercera edat. Preventiva perquè s'entén que la música, si bé no cura certes patologies, si pot ajudar a millorar la qualitat de vida de les persones. En aquest cas, de les persones grans o de la tercera edat.

En un inici, la resposta dels socis de la Llar va ser força minoritària. Sobre tot es creu que per desconeixença. El boca orella però, ha fet que actualment, aquesta activitat gaudeixi d'un gran reconeixement i recolzament per part dels participants que assisteixen regularment a les sessions.

De cara al curs 2016-17, la primera sessió de musicoteràpia a la Llar Mn. Lluís Vidal, es realitzarà el proper dimarts 27 de setembre, de 18:30 a 20 h.

Si algú pot tenir interès, està convidat a venir-hi. Es garanteix una estona agradable, utilitzant sempre a la música com a excusa.

Visca la música i l'acció social!

Oriol Cortadellas i Morera és músic

Segueix-nos al web!

www.eljardidesantgervasi.cat

Llegeix totes les notícies anteriors, assebutat de l'agenda cultural, hemeroteca, xarxes socials...



Entre el record i l'oblit, la identitat

Cal mantenir una estimulació cognitiva o mental tota la vida per facilitar les connexions neuronals

► Edurne Iturmendi

El nostre cervell és fruit de l'evolució genètica i és l'òrgan que regeix tota l'activitat del nostre organisme: la respiració, la motricitat, les emocions, ... i la COGNICIÓ. En una persona adulta, el cervell pesa aproximadament un quilo i mig i conté cent mil milions de neurones que són capaces d'establir múltiples interaccions entre elles tot creant una enrevessada xarxa neuronal capaç de permetre l'aprenentatge. En les connexions, o sinapsis, es recull i es fixa el que aprenem. Són la base de la memòria.

Però, què passa quan disminueix o falla la capacitat neuroplàstica de les neurones? Entre les persones d'edat avançada existeix una preocupació davant alguns episodis de pèrdua de memòria. Però no sempre aquesta pèrdua és patològica, sovint, és fruit de dificultats per focalitzar l'atenció pròpies de l'envelliment. El problema rau quan hi ha una lesió cerebral, moren més neurones i sinapsis del que és normal i hi ha dificultats per funcionar en l'entorn quotidià. Llavors, sí que hem de sospitar que pot haver-hi una demència.

Sigui la pèrdua de memòria normal o patològica el que és molt important és mantenir una estimulació cognitiva o mental tota la vida a fi de facilitar i protegir les connexions neuronals que aixopluguen els nostres records, coneixements, aprenentatges, experiència. A més de fer exercici físic moderat, mantenir una activa relació amb l'entorn, practicar aquelles tasques intel·lectuals que més ens agraden, un exercici que segur fem, de manera conscient o no, individualment o en grup, espontàniament o en una sessió estructurada, i que ajuden a protegir la memòria i la identitat, és la reminiscència entesa com aquell procés natural, universal, innat, d'evocació de records, que es caracteritza per un retorn del passat per construir el relat del propi itinerari vital.



Fundació Uszheimer

pròxim, la qual cosa té la seva lògica perquè els aprenentatges que adquirim primer són els més útils per la supervivència. A l'hora d'acompanyar cal entendre el pes de la memòria remota i també saber que allò que gravem a la memòria relacionat amb unes emocions s'emmagatzema millor.

El 21 de setembre se celebra el dia mundial de l'Alzheimer, una malaltia que es caracteritza per la pèrdua de la memòria i de la identitat. Facilem la reminiscència i afermem el Jo dels que la pateixen per combatre aquesta malaltia atroç. I quan els oblits siguin majors que els records, siguem l'entorn els guardians de la memòria i recordem la identitat dels qui s'apaguen.

La vellesa sol ser un moment privilegiat d'introspecció per fer un passeig, un balanç, una revisió de la història de vida, emfatitzant certs episodis, renovant certs records, fent encaixar capítols. En fer-nos grans i naveguem entre el record i l'oblit, és molt important poder articular el relat de la pròpia existència, des dels seus orígens fins a l'actualitat. Tothom sap que la persona gran és propensa a recordar i rememorar, de manera reiterada, allò més llunyà mentre oblida ràpidament allò més

Edurne Iturmendi és educadora social

Fundació Uszheimer

Centre de Dia i Unitat de Memòria
Passatge Forasté, 11-13, 08022 BCN
Tel.: 93 418 65 65
fundacio@fundaciouzzheimer.org
www.fundaciouzzheimer.org
<http://www.premisoletura.com>

EQUILIBRIUM
CENTRE QUIROPRÀCTIC

ESTA PRIMAVERA DA EL PRIMER PASO PARA SENTIRTE BIEN

reconocimiento de la columna
plan personalizado + primera sesión

"Cuidamos de ti..." - Pablo Martínez DC.

📍 Calle Castanyer 4-6 08022 Barcelona [L7 El Putxet]

☎ 93 328 33 82 ▶ equilibriumquiropactic.es

 /equilibriumquiropactic



arts i lletres

LA VOCAL DE LIS

De llibres amb Custo Dalmau:

"Sempre recordo la pàgina..."

► Sandra Palau

Si hagués de definir a Custo Dalmau diria que és optimista, humil, sensible, tímid... A mesura que em vaig endinsant descobreixo quelcom més, veig un home amb una energia fascinant que es contagia, i un enigmàtic "je ne sais quoi" que captiva...

S'apropa amb el seu generós somriure acompanyat d'un subtil pas insegur, entre caòtic i despreocupat, que fa que tingui una gràcia encantadora. El coneixem pels seus espectaculars dissenys, pioner dels estampats, dels colors vius... i de provocar la necessitat de seguir vestits d'aquests colors també a l'hivern, fugint així del convencionalisme i del trist i insípid gris. Custo Dalmau és el dissenyador català més conegut internacionalment i això el convida a portar un ritme frenètic d'inacabables viatges... Diu que enyora viatjar per plaer, que la seva vida és un vol constant i que de tant en tant anhela aterratges llargs. Aquesta palpitant vida entre colors i passarel·les, permet, menys del que voldria, dedicar-se a gaudir d'una passió més desconeguda: els llibres. El Custo és un lletraferit que es cruspeix tres o quatre llibres de cop. És curiós per naturalesa i necessita nodrir-se de coneixements i aprendre entre pàgines...

Per què llegeixes?

Per una qüestió vital... La lectura, per a mi, és evasió i coneixement.

Un llibre que hagi canviat la teva manera de pensar?

Qualsevol de Jorge Bucay.

Quin gènere t'agrada més?

Llegeixo de tot, m'agraden aquells llibres que enganxen. Un dels que estic llegint ara és una novel·la històrica ambientada a l'Edat Mitjana. (*Parlant de novel·la històrica aprofito aquesta ocasió per a recomanar-li un dels nostres llibres de l'editorial, El hombre*

del sombrero de ala ancha *del nostre estimat Juan Bahima*).

Què ha de tenir la història que t'emocioni?

Sensibilitat.

I la que t'indigni?

Intolerància.

De quin color pintaries el teu llibre ideal?

Blanc. Combina amb tot (riu)

Ebook o paper?

Paper, sens dubte.

Quin grup et defineix millor?

1. Els que dobleguen les pàgines

2. Els que utilitzen punt de llibre

3. Els que prefereixen emprar la solapa de la portada.

Sincerament cap dels tres. (*torna a riure*) És que tinc molta memòria fotogràfica numèrica... Sempre recordo la pàgina...

Quina és la frase que no et cansaries mai de llegir?

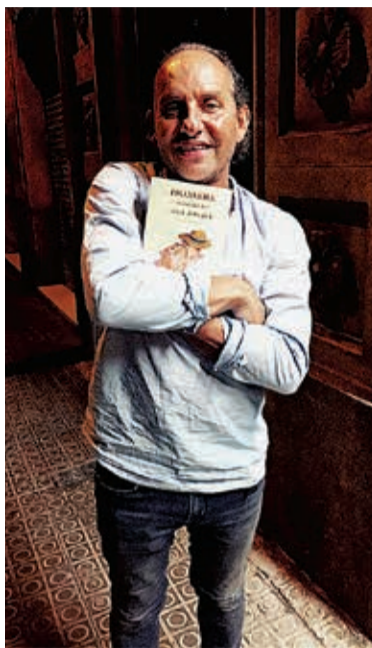
Viu i deixa viure.

Amb quin personatge històric t'identifiques?

Amb 'La Iguana' d'Alberto Vázquez Figueroa. M'hi identifico per aquesta capacitat d'adaptar-se.

Si no fos Barcelona... Quina seria la ciutat on ambientaries el teu llibre?

A Los Angeles... És una ciutat que em fa sentir com a casa. Allà és on va començar tot, allà vaig iniciar una col·lecció de fracassos consecutius amb la planxa de surf... M'atrauen les ciutats poc civilitzades però ordenades, com jo, amb un punt caòtic, amb un caos controlat. (*ara riu molt*)



Fotografia cedida per La vocal de lis

Aquesta entrevista la vam fer al mes de juny, i ara ens ha dit que el llibre que li vam recomanar, El hombre del sombrero de ala ancha, de Juan Bahima, li ha agradat molt, que ha estat la millor lectura d'aquest estiu, i ens ha enviat la foto amb el llibre.

Tercera entrega d'una novel·la d'intriga que té l'escenari a Sant Gervasi.

SANG A SANT GERVASI

El mat del pastor

novel·la per entregues, 3

► Jordi Quer

L'home de les rastres sortí del restaurant amb una bossa de plàstic. No s'havia acabat les turmes i se les enduia a casa? Vaig seguir-lo. Travessà la plaça Molina i agafà el carrer Guillem Tell. Ben aviat trencà Saragossa amunt. El seguiment era de les coses que portava pitjor de l'ofici. Si t'allunyaves massa, hi havia risc de perdre'l. Si t'apropaves, de quedar en evidència. Tota l'estona havent de vigilar que l'individu en qüestió no es girés i descobrís que anava rere els seus passos. L'home entrà al bar La terraza. Vaig esperar uns minuts i vaig fer el mateix. La terraza era un clàssic del Farró on es produïa un fet curiós: la gent hi jugava a escacs. Després de demanar una cervesa a la barra, vaig girar-me. Hi havia, en efecte, uns quants parroquians concentrats davant dels seus respectius taulells. L'home de les rastres s'havia afegit a ells. Semblava que el seu contrincant i ell eren coneguts. Vaig apropar-me i vaig seure a la taula contigua per seguir el joc que estava fent. No feren gaire cas de la meua presència. L'home havia deixat la bossa de plàstic, on suposava que hi havia les turmes, a la cadira que tenia al costat. Un detall em sorprengué. La roba que duia: un polo Lacoste, uns pantalons de lli blanc, pulcrament planxats, i uns mocassins d'ant. No era pas un tipus d'indumentària que encaixés amb el pentinat rastafari. Tampoc el colrat de la cara, estil raigs UVA. Tot plegat em feu cavil·lar si es tractava de l'individu que cercava. Una llum esmorteïda travessava els finestrals del bar. La terraza donava a un passatge que vés a saber perquè s'havia conservat i que donava una idea de com devia ser antigament el barri: cases modernistes, de màxim dues plantes, que disposaven d'una reixa i d'un minúscul jardí. Dubtava de què calia fer a partir d'ara. Trucar a la meua client amb la informació que tenia era ridícul. Em calia alguna cosa més. Un home s'assegué enfront meu amb un taulell d'escacs i parsimoniosament col·locà les figures en el lloc que els pertocava. Un cop ho va haver fet, em mirà de fit a fit convidant-me que iniciés la partida. Jugava amb

blanques. Vaig avançar el peó fins al requadre del mig. L'home respongué amb la mateixa posició amb un de negre. De petit havia jugat a escacs. El meu pare odiava el futbol i mirà que m'interessés per esports que no hi tinguessin relació. Tanmateix, hi havia alguna cosa constitutiva del meu temperament que m'impossibilitava reeixir mínimament en aquest esport: els nervis. Vaig provar el mat del pastor. Es tractava d'aconseguir la victòria amb les tres primeres jugades. Aquest tipus de mat era possible si el jugador que tenies davant no en sabia gens. No fou el cas. L'espontani a qui m'enfrontava no era un passerell. Hauria de desenvolupar tota una estratègia si volia guanyar-lo. Vaig mirar de reüll la partida del costat. Estava més avançada. L'home de les rastres havia cruspit una torre i un peó al seu adversari. Detestava el moment dels escacs en què després de la sortida dels peons, els cavalls i l'alfil, es produïa una llarga estona de contenció, en què trencar l'empat semblava impossible i aconseguir matar un simple peó era com iniciar el camí del triomf. Quan vaig arribar a aquest punt, en lloc de llançar-me a un incert atac, vaig optar per l'enroc. A la taula veïna l'home de les rastres feu un brillant salt de cavall amenaçant alhora una torre i un alfil. El seu contrincant es prengué una bona estona per decidir quina peça sacrificava, cosa que ell aprofità per anar al lavabo. El meu adversari avançà un peó en un requadre en què no hi havia cap peça a prop. Mentre intentava dilucidar què havia volgut fer amb aquell moviment, l'home de les rastres reaparegué. La meua sorpresa fou gran quan vaig adonar-me que s'havia canviat. En lloc del polo Lacoste, ara lluïa una samarreta cenyida amb una estelada i una falç i un martell. Les pantalons havien esdevingut uns bombatxos, els camals amplosos dels quals s'obrien a l'alçada dels bessons. Com si el canvi fos el més normal del món, s'assegué i prosseguí el joc. A diferència de la meua partida, que es trobava empantanegada, ell ho tenia tot de cara. Amb un àgil moviment de torre feu escac al rei.

(continuarà)



"Escrius?"

Que el teu talent no quedi en paper mullat"

"¿Escribes?"

Que tus palabras no se las lleve el viento"



carrer Balmes 179
(Passatge Arcàdia, local 10)
93 463 74 94
editorial@lavocaldelis.com

LES RESSENYES DE LA CASA USHER “Bake it simple”, d’Oriol Balaguer

► Casa Usher Llibreters

A gairebé tothom li agraden els pastissos, els xuixos i els croissants, però molts ens pensem que seriem incapaces de fer-ne un a casa que fos tan bo com el que comprem... Ara que ens ha arribat el llibre *Bake it simple: receptes fàcils de pasteleria para hacer en casa*, publicat per Planeta Gasto podem provar de fer de pastissera amb els secrets d’Oriol Balaguer.

Balaguer, que es va formar al Foix de Sarrià i a la cuina del Bulli, fa molts anys que recull premis per la seva feina com a pastisser (l’any 2001 va guanyar les millors postres del món, el 2008 va ser considerant com el millor pastisser-roboter d’Espanya i el 2014 el seu croissant artesà de mantega va guanyar el guardó com el millor de tot el país) i en aquest llibre posa a l’abast de tots els lectors les seves receptes i tècniques. A més de les pastisseries que duen el seu nom a Barcelona i Madrid, Oriol Balaguer també té xocolata i gelats propis i una escola de pastisseria.

Bake it simple comença amb un pròleg de l’actor Juan Echanove que no

s’amaga de llepar-se els dits amb els croissants de Balaguer. Echanove ens explica que dins la pastisseria tots tornem a ser una mica nens, tant els cuiners que juguen amb la massa com si fos plastilina, com els clients que amb les aromes i els sabors de les napolitanes, les palmeres... recorden els de quan eren petits.

En la primera part del llibre s’expliquen les tècniques i els trucs per posar-nos a cuinar. Per exemple, què faries si muntés la nata una mica massa? Doncs ben senzill, la bulls i l’aboques sobre la mateixa quantitat de xocolata negra i ja tens una trufa deliciosa!

Abans d’arribar a les receptes, també trobarem una llista amb els ingredients més utilitzats per fer els pastissos i galetes i que són uns ingredients tan habituals a la cuina de casa com llet o farina, i uns quants utensilis de pastisser i la seva utilitat en pastisseria.

I a continuació trobem les receptes, dividides en pastissos, galetes, especialitats com els bunyols de l’Empordà, masses (des de la del famós

croissant fins a la de diferents tipus de pa), postres i bombons, acompanyades de les fotografies dels plats de Joan Pujol-Creus, unes imatges que t’obre la gana de tan bona pinta que fan. Per fer les receptes més senzilles, tant els ingredients com la preparació estan dividits quan fa falta, per capes de les postres i estan explicades pas a pas en alguns casos fins i tot amb les fotografies d’aquests passos. Com a cirereta del pastís, en cada recepta i al final del llibre hi trobem unes pàgines amb ratlles perquè cada cuiner pugui apuntar els seus trucs i variants que han sortit bé.

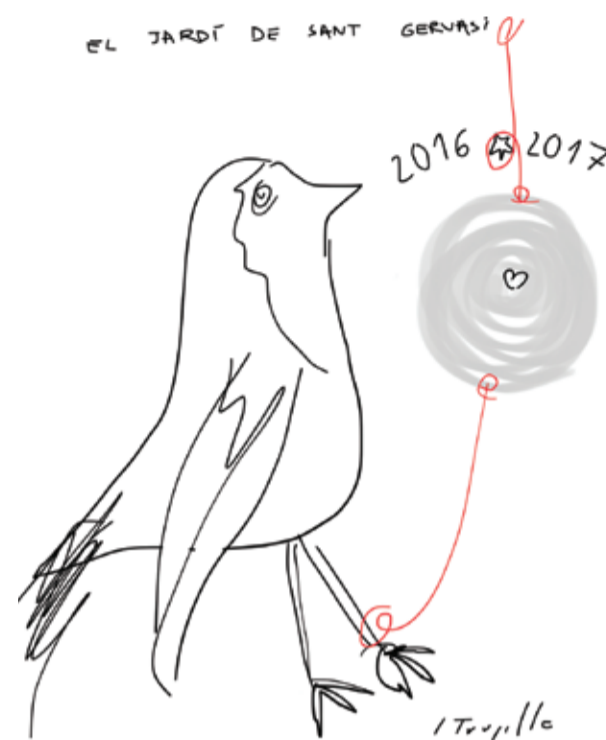
Així que ja no trobareu cap excusa per no intentar fer un pastís o unes galetes casolanes, i si no queden prou bones... sempre podeu anar a buscar un croissant a la seva pastisseria a la plaça sant Gregori Taumaturg.



c. Santaló 79

casausher@casausher.com

LA IL·LUSTRACIÓ INICI DE CURS



Il·lustració de Patricia Trujillo
Atelier de Sant Gervasi

El 10è aniversari de l’Estudi Soriano Camacho

Apostem per una educació més creativa on l’Art i el Pensament, amb majúscules, hi siguin presents

Han passat **deu anys** des que em vaig instal·lar al meu estudi de carrer Vallirana 45 on vaig començar a impartir les primeres classes i tallers sense saber què passaria. La veritat és que aquests anys, per a mi, han estat un èxit personal tant pel creixement com pel ventall formatiu que s’ofereix. Al començament hi havia pocs alumnes i any rere any han anat augmentant i ara som més de 50 entre nens, joves i adults. Any que passa anem afegint classes i tallers diferents.

Des del punt de vista personal, estic molt satisfeta de l’ambient creat a les classes i tallers. Gairebé tots els que proven una classe es queden perquè hem creat, entre tots, una atmosfera i un ambient molt agradable i humà a l’estudi. I també del nivell assolit que es pot veure cada any a la mostra de treballs que es fa, durant el mes de juny, a la Casa Sagnier sota el títol “*Petits i Grans Artistes*”. Dit per ells, unes de les de més nivell i qualitat. Si alguna cosa defineix el meu taller és que s’aprèn a dibuixar i pintar. No vull que el dibuix passi de llarg. Intentem treure la part creativa i artística de cadascú. Per a això es treballa d’una manera molt personalitzada. Tant l’Anna (professora i amiga) com jo pensem que fem

una feina molt important que consisteix a potenciar la sensibilitat dels alumnes, fer-los créixer artísticament i veure com evolucionen, i com cadascú troba el seu espai on expressar-se. I tot això és molt reconfortant.

Els nens no troben el moment d’acabar la classe. Veure com aprenen i escullen itineraris artístics -i com vénen a dir-t’ho-, emociona i confirma que hem d’apostar per una educació més creativa on l’Art i el Pensament, amb majúscules, hi siguin presents.

Només em queda agrair a tots els que han fet possible que portem **deu anys** al barri, primer als alumnes, professors i col·laboradors, Associació de Veïns del Farró, Casa Sagnier, família i amics.

L’Anna i jo us esperem aquest curs que comença per celebrar els deu anys amb un munt d’activitats gratuïtes on podreu fer un “petit tast d’art”, cafè & art - Scketching-, Apunts de model- Color, etc. Informació que anirem anunciant al Web i al taller.

De moment, us animem a què vingueu el dia 10 de setembre als tallers de pintura i treballs manuals per a tots, tant nens com adults que farem al carrer Francolí, 25.



ESTUDI SORIANO CAMACHO

Estudi: C/Vallirana, 45
08006 BARCELONA

Taller: C/Francolí, 25
08006 BARCELONA

Telèfon: +34 636 290 924

e-mail: estudi@sorianocamacho.com

web: www.sorianocamacho.com

salut i nutrició

LA POMA

► Marta Castells

Es creu que el pomer va ser el primer arbre que l'home va conrear, fa quinze o vint mil anys al centre de l'Àsia (en una zona muntanyosa al nord-est de la Xina i el Kazakhstan). A Europa, la poma ja es menjava a la prehistòria; més endavant, els romans en van millorar molt la producció gràcies al conreu agrícola. El pomer s'adapta a un ventall molt ampli de sòls, fet que l'ha convertit en l'arbre fruiter més conreat. A Catalunya, tradicionalment, s'ha cultivat en zones plujoses o de regadiu. Tot i que de pomes en podem menjar tot l'any, els millors mesos per consumir-ne són d'agost a octubre.

És rica en vitamina C, potassi i pectina (una fibra que forma part de la paret cel·lular de les plantes i que es troba especialment concentrada en la pell de les fruites; és molt soluble i, quan es combina amb el sucre o amb els àcids de la fruita, forma un gel; és per aquesta raó que és un dels ingredients principals de les mermelades).

Hi ha infinites varietats de poma que varien segons l'estació, però la més comuna és la Golden, que és poc perfumada i dolça. Si les aconseguim ecològiques, us recomano que la mengeu amb pell, perquè és on s'aglutina la major part de la pectina i les vitamines; però si no ho són, peleu-la, perquè a la pell també és on s'acumulen els pesticides, les ceres i els potenciadors de sabor.

Com la resta de les fruites, cal menjar-la fora dels àpats. Està indicada en dietes hipocalòriques, perquè conté poques calories. Si teniu problemes digestius, és millor cuinar-la o, si la mengeu crua, feu-ho només a l'estiu. La poma pot produir flatulències en persones propenses a patir-ne.

Aquesta fruita es pot considerar un dels millors menjars-medicina; ja ho diuen que «una poma al dia el metge t'estalvia». D'efecte refrescant, és molt beneficiosa per a l'aparell digestiu. Desperta la gana i és un bon remei contra la indigestió pel seu elevat

contingut en àcid màlic i àcid tartàric, que inhibeixen el creixement dels ferments i de bacteris nocius al tracte digestiu. Regula l'activitat intestinal: és un laxant eficaç, però alhora pot ajudar a tractar una gastroenteritis, sobretot si es consumeix cuita, gràcies a les fibres, el sofre, la fructosa, el sorbitol, el zinc i l'àcid gàl·lic que conté.

La pectina, que li confereix propietats depuratives, redueix el colesterol present en la sang i elimina els residus de radiació i els metalls pesants, com el plom o el mercuri. També conté quercetina, un flavonoide amb propietats antioxidants que neutralitza els radicals lliures i té un efecte anticancerós, ja que pot prevenir la formació de tumors. La poma és beneficiosa en el tractament de la depressió emocional associada a nivells baixos de glucosa.

Afavoreix la producció de fluids corporals, sobretot als pulmons, i es considera que protegeix aquest òrgan del tabac.

Curiosament, el suc de poma ajuda a relaxar-se quan s'està irritat per causa d'un bloqueig hepàtic, ja que refresca el fetge i la vesícula biliar; però la poma crua no està indicada per a persones nervioses. No calma l'excitació, però sí la irritabilitat per excés de foc al fetge.

Depenent de la varietat pot tenir alguna propietat extra, com la Reineta, que és un eficaç dentífric, o la Verda, que és un gran antisèptic natural.

Recordeu! *La Bíblia* no esmenta cap fruita en concret quan parla del pecat original.

VARIETATS

Hi ha milers de varietats de pomes, però gairebé a tot arreu es comercialitzen les següents:

Golden: sol ser arrodonida i de pell llisa i groga. De carn tendra i dolça. Té un sabor refrescant i delicat, gens àcid. Es conserva bé tant al natural com en fred. És ideal per

A la dreta, pomes de la varietat Red Delicious, caracteritzades pels colors vermell i groc.

A sota, un magnífic exemplar de pomera, amb els fruits a punt de collir.



coure-la o fer-la al forn. La recol·lecció es fa entre setembre i octubre.

Red Delicious: presenta un color vermell, més o menys intens, amb un puntejat groc. La carn és aromàtica i lleugerament ensucrada. Es conserva molt bé. Es recol·lecta entre setembre i octubre.

Royal Gala: de mida petita, de pell vermella amb fons groc. La polpa és compacta i cruixent. Té un gust dolç, poc àcid.

Reineta: de forma aplanada i pell verda groguenca. La carn és forta, cruixent i sucosa. Té un gust àcid. Molt adequada per coure-la.

Fuji: textura cruixent i gust dolç, tot i que no resulta gaire sucosa.

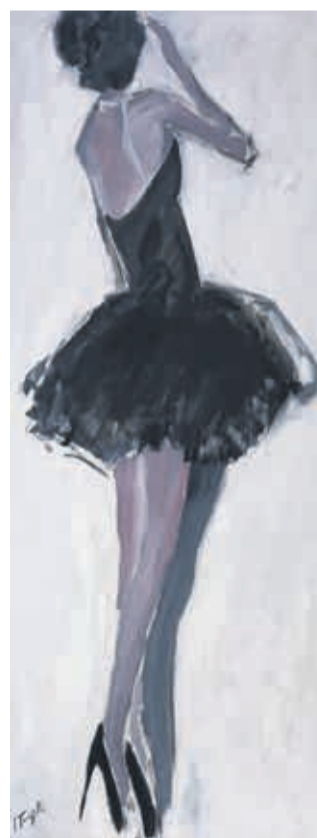
Starking: deriva de la Red Delicious. De forma lleugerament cònica, té un color molt vermell. La carn és forta i cruixent, amb un sabor molt agradable. Té una fragància destacada i el millor és menjar-la crua. Es cull a l'octubre.

Granny Smith: originària de Nova Gal·les (Austràlia), es caracteritza pel color verd intens de la seva pell. Té la carn cruixent i sucosa, i un gust àcid i refrescant.

Verda Donzella: sol ser més ampla que alta i amb un contorn irregular, el·líptic; és de color groc suau. La carn és dolça i cruixent. És ideal per fer postres o pomes farcides. Es conserva bé i madura els mesos d'hivern.

A LA CUINA

La poma té mil i una utilitats a la cuina i la rebosteria. Començant per les amanides, on combina agradablement amb tot tipus d'enciams i fruita seca. En canvi, el seu maridatge és molt més difícil amb productes també àcids i dolços com el tomàquet. Però és en l'apartat de pastissos on la poma presenta el seu currículum més ampli, des de la deliciosa compota fins al pastís de poma, passant pel famós *strudel*.



CURS ADULTS DIBUIX/PINTURA

MATINS
de dilluns a divendres 11:00 a 13:00 h
TARDES
dilluns · divendres 18:00 a 20:00 h
dimarts · dijous 19 a 21:00 h
2h SETM 60 € MES · 4h SETM 80 € MES
(les classes es recuperen al mes vigent, no acumulables)

CURS PER A NENS de 7 a 13 anys DIBUIX/PINTURA/CÒMIC/MODELATGE

TARDES
dilluns · dimarts · dijous 17:00 a 19:00
dimecres de 16:00 a 18:00 o de 18:00 a 20:00
divendres 16:00 a 18:00 h
2h SETM 60 € MES
(les classes es recuperen a la setmana següent, no acumulables)

CURS PER A NENS de 5 a 7 anys DIBUIX/PINTURA

dilluns · dimarts · dijous 17:00 a 18:00 h
1 HORA SETMANA 40€ MES (material inclòs)
(les classes es recuperen a la setmana següent, no acumulables)

Atelier
de SANT GERVAZI

ACADÈMIA BELLES ARTS · SALA EXPOSICIONS

Miquela Artés

‘Disfruto amb el meu ofici, orientant la clientela i elaborant nous productes de la vedella’

Carnisseria Miquela Artés és una nova parada del Mercat de Sant Gervasi. El Mercat del barri es posa al dia amb productes nous i de qualitat. A preus justos i amb atenció a les necessitats del client. Amb el temps que ja porta al barri, la Miquela ja s’ha fet una clientela que hi troba una vedella de Girona molt gustosa, la de tota la vida, que això sí, elabora de formes noves. Va aprendre l’ofici a una carnisseria del Bages i ara és veïna del barri.

► Josep Xurigué (@josepxurigue)

La Miquela és filla d’Artés, hi vivia i hi treballava des dels 15 anys, a una carnisseria amb molta tradició, la carnisseria Posas. Hi va aprendre tots els secrets de l’ofici. Amb la seva família van decidir venir a viure a Barcelona. Un dia va entrar al mercat va veure una parada en traspàs, i va dir, “aquesta és la meua!”

Com vas començar a treballar en el sector?

Vaig començar a una carnisseria del meu poble. Amb un mestre carnisser del Bages reputat. Vaig tenir sort i ho vaig aprofitar. M’agrada molt la meua feina, i fer bé les coses que faig. Ja de joveneta em van ensenyar a desfer, tallar i elaborar tota la vedella, a conèixer tots els seus secrets.

Arribes al mercat, i has renovat la parada? Si,estic a l’entrada i l’he feta més ampla i més lluminosa. Hi trobareu varietat i molta elaboració de producte nou. Tinc

molta varietat d’hamburgueses, i estic introduint creps, magdalenes, pastissos; tot això en carn. Rebosteria feta de carn. Una solució més fàcil de preparar, per a cada dia o per a àpats especials.

T’agrada estar al dia i formar-te? M’encanta la meua feina i aprendre. Dono així un millor servei. Estic fent un curs a Banyoles on ens ensenyen, als carnisseros, nous productes de vedella com la rebosteria. Crec que estar al dia i formar-me contribueix a poder ajudar millor als meus clients i clientes a trobar la millor carn i a elaborar-la de noves maneres d’acord amb el que necessiten.

Què hi podem trobar a la teua parada d’especial? Carn que ve de vedells petits de Girona, la mateixa carn gustosa de tota la vida. M’agrada que sigui d’una vedella de 200 kg com a molt; és més tendra. També estic introduint la vedella ecològica. És molt bona, té un gust amb personalitat, tant, com la vedella de Girona que porto i de sempre.



Fotografia: Javier Sardà - www.fotosarda.com

Com veus el mercat de Sant Gervasi?

M’agrada molt el barri, i hi sóc veïna. El Mercat n’és un dels motors. Està en una clara millora. És més acollidor, amb música, aire condicionat i sobretot, ara tenim uns preus raonables acompanyats de la bona qualitat que oferim. El servei a domicili i l’aparcament gratuït també fa molt còmode venir-hi.

La gent de barri és molt maca, acollidora, propera. M’agrada el tracte i orientar a les persones. A vegades la gent et demana consell, per tot tipus d’elaboració. Intento sempre oferir-ne la millor, amb honestedat, i que quedin contentes. El mercat és la millor fórmula per menjar de qualitat, fresc, per cuidar la salut de la família i disfrutar amb els gustos.

NOTÍCIES DEL MERCAT

El Mercat de Sant Gervasi ha convocat el **II concurs de Dibuix Infantil** “Dibuixa el teu barri, dibuixa el teu Mercat”. Fins al 15 d’octubre, proper a la Nit de Tapes, podeu venir amb els vostres fills i néts, de 3 a 10 anys, a dibuixar sobre el mercat i el Barri. El 15 d’octubre atorgarem vuit premis, quatre als infants de 3 a 6 anys i quatre per als infants de 7 a 10 anys. És un concurs que organitzem els paradistes amb la Perfumeria Icart i l’Autoservei Charter. ANIMEU-VOS-HII!

Més informació:

<https://www.facebook.com/Mercat-Sant-Gervasi-421830524593702/>

MERCAT DE
SANT GERVASI

ASSOCIACIÓ DE VENEDORS

www.mercatdesantgervasi.com

Plaça de Joaquim Folguera, 6
Tel. 93 4177874

Horaris:

Dilluns, dimecres, dijous i dissabtes:
de 8:00 a 14,30 h.

Dimarts i divendres de 8:00 a 20:30 h
amb una aturada al migdia

Serveis:

- Aparcament
- Repartiment a domicili

Troba'ns a:  

Mercat de Sant Gervasi

Menja bé, menja sa,
menja del nostre mercat!

AVIRAM

Aviram La Moreneta
Polleria Chelo

BAR

Bar Cafeteria El Mercat

CANSALADERIES

Barbany
Moniberic
Ginés i Loli

CARNISSERIES

Carnisseria Farran
Carnisseria Miquela Artés
Carnisseria Chelo

FRUITES I VERDURES

Fruites i verdures
Alcalà
Carles i Susi

Fruites i verd. Salcedo
La Selecta

LLEGUMS

Llegums Sumarroca

PASTA FRESCA

Farina Pasta Fresca

PEIXATERIES

Peix de platja César

Peix i marisc Ramon
Peix fresc Cesar 2
Peix de Platja Olivé

PESCA SALADA

La Bacallaneria de
Sant Gervasi

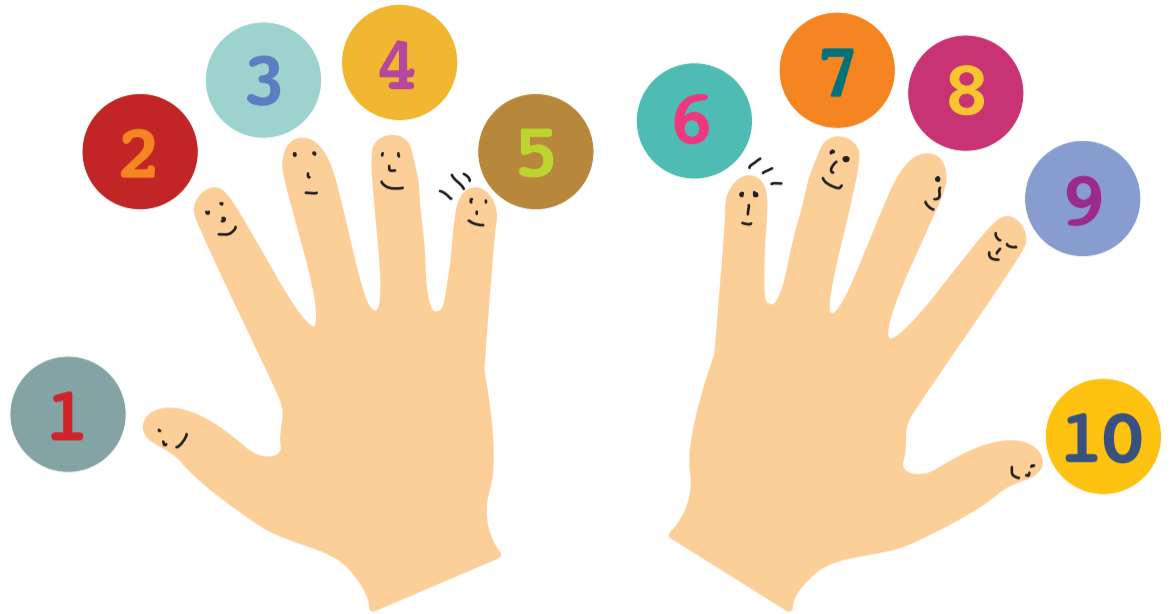
QUEVIURES

Alimentació Sant
Gervasi

pels petits de casa

Em-bar-bus-sa-ment

Un tigre, dos tigres, tres tigres.



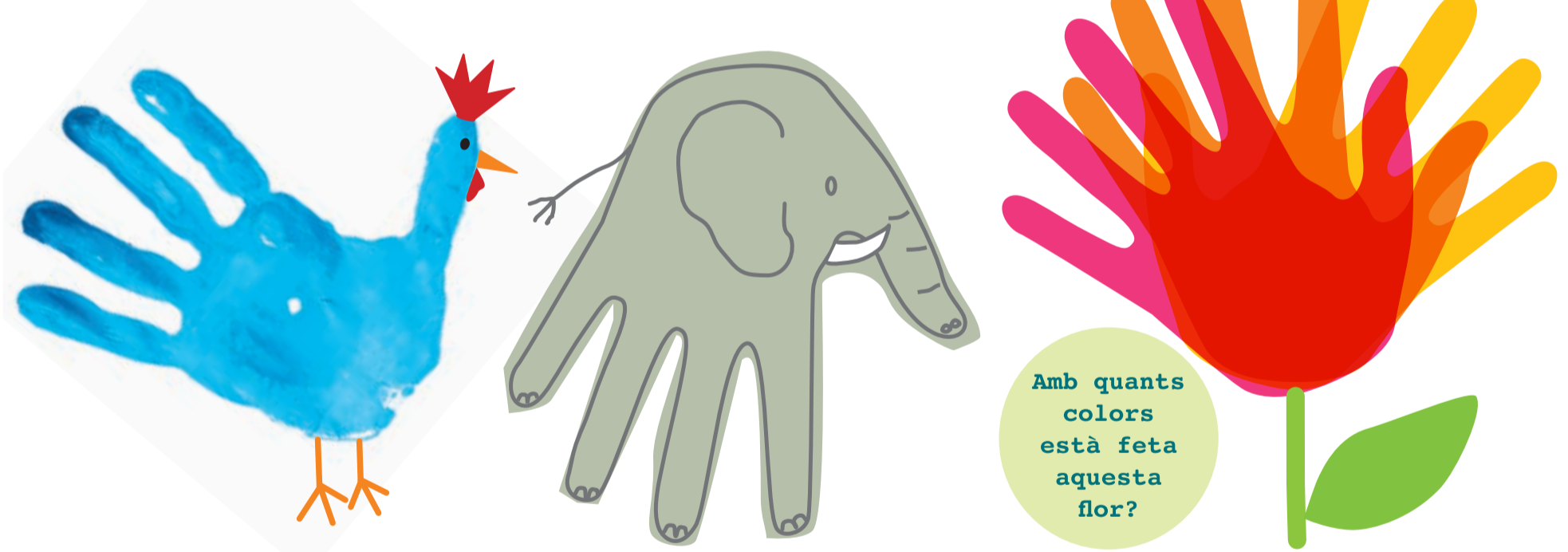
Aquest és l'un,
aquest és l'altre.
Tant m'estimo aquest,
com aquest altre.
Aquest fuig,

aquest l'empaita,
aquest s'ho mira,
aquest es gira,
aquest s'hi ajeu
i aquest fa deu!



Pinta i dibuixa amb les mans

Deixa les petjades de les teves mans o ressegueix-les i converteix-les en animals, flors, arbres, o allò que et passi pel cap.



Observa i escriu

La Mireia ja ha tornat del poble dels seus avis.
Què hi portava a la maleta?

S _ _ _ _ S _ _ _ _ P _ _ _ _ A _ _ _ _ V _ _ _ _ T _ _ _ _ M _ _ _ _ S _ _ _ _

S _ _ _ _ S _ _ _ _ C _ _ _ _ B _ _ _ _ R _ _ _ _ S _ _ _ _ F _ _ _ _ A _ _ _ _

D _ _ _ _ A _ _ _ _ B _ _ _ _ R _ _ _ _ S _ _ _ _ P _ _ _ _ S _ _ _ _

Items: Dress, Suitcase, Dress, Underwear, T-shirt, T-shirt, T-shirt, Skirt, T-shirt, Hoodie, Socks, Shorts, Tights, Pants.



Tus mejores fotos del verano quieren estar en el salón de tu casa.



¿Guardas tus recuerdos en un smartphone? ¿En una nube? ¿En una tarjeta de memoria? Tus fotos quieren que las imprimas en papel, que las conviertas en un cuadro, en un álbum, en un poster, en un recuerdo imborrable.

En EGM podrás hacerlo en tela, papel, dibond, metacrilato, madera... y como siempre, con la máxima calidad de impresión. Además, durante el mes de septiembre, tienes un **20% de descuento si nos traes este anuncio**. Estamos en Prats de Molló, 20.

¿No crees que ya va siendo hora de que tus fotos vean la luz y dejen de estar en la memoria de tu móvil?

passatemps, adreces d'interès

SUDOKU

		9	5			6		
	8	5	7			4	2	
2		7				3		9
			4				1	8
3	9				6			
9		1				2		5
	2	3			4	8	7	
		6			2	1		

Solució sudoku:

4	6	1	2	5	3	9	7	8
9	7	8	4	1	6	3	2	5
6	7	8	4	1	6	3	2	5
5	3	2	7	6	7	2	3	5
2	4	2	5	4	2	3	9	8
1	5	4	2	8	9	7	6	3
7	6	1	8	9	7	6	3	5
2	1	7	6	4	8	3	5	9
6	8	5	7	9	3	4	2	1
4	3	9	5	2	1	6	8	7

Solució observa i escriu

De la pàgina, 36, "pels petits de casa:

Les paraules són:

Samarretes, Dessuadora, Pijama,
Vestit, Mitjons, Faldilla, Calcetes,
Pantalons, Banyador

JOC MATEMÀTIC

Aquí tens un quadrat màgic: les sumes dels nombres de cada fila, de cada columna i de cada diagonal tenen el mateix resultat. En aquest quadrat, però, hem substituït alguns dels números per lletres. Quin número correspon a cada una de les lletres?

4	17	A
B	10	C
D	E	16

Solució:

A = 9, B = 2, C = 15, D = 5, E = 11

Proyoga Yamuna, fidelitat a l'essència del ioga

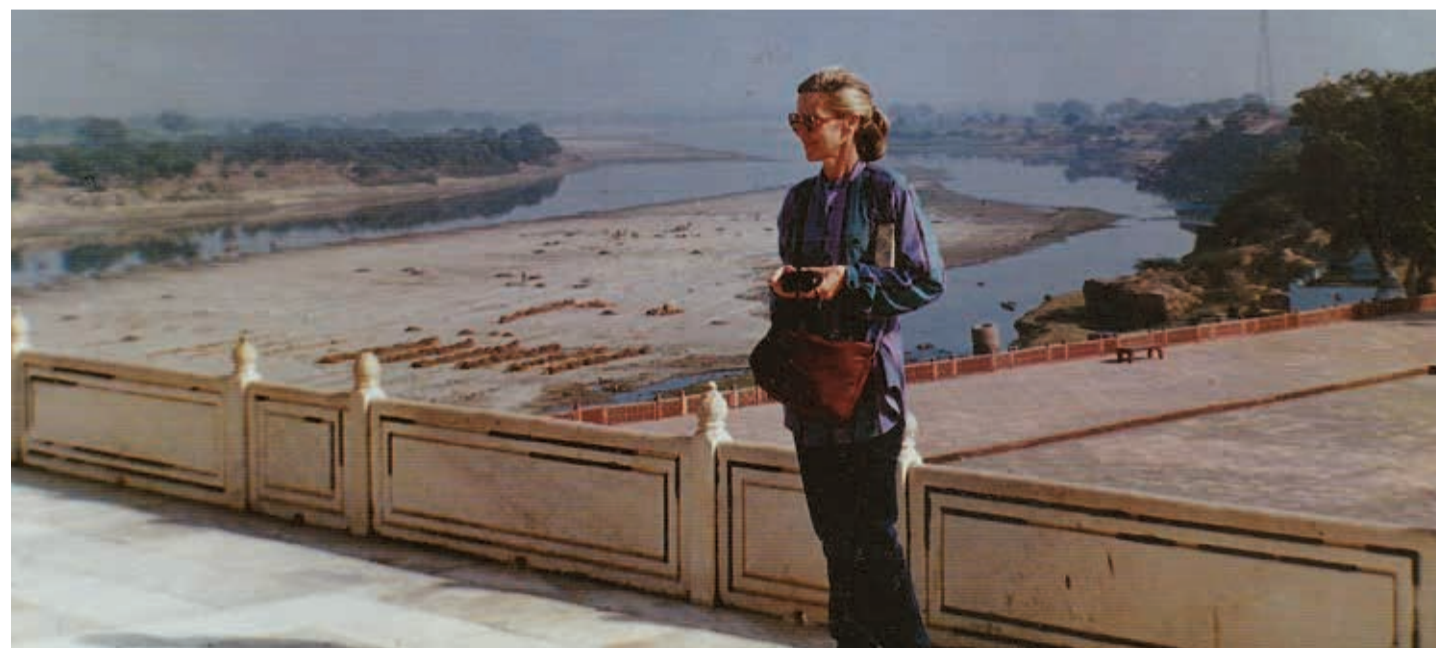
A Montse Barangé, in memoriam

► Anna Coma Salvans

El 1985, ara fa més de trenta anys, va obrir-se el centre Proyoga Yamuna al carrer Ravella núm. 12. Montse Barangé, la seva fundadora, ja feia molt temps que es dedicava al ioga. Un ioga que bevia de fonts diverses i respirava actualitat per tots costats. Però no es desviava mai del seu propòsit: despertar la consciència de les sensacions del cos, de les emocions i sentiments, i dels pensaments que mai no s'aturen, per connectar-se amb allò que no pot ser captat pels sentits, l'*Atman*, la nostra naturalesa essencial.

De tarannà afable i senzill, escoltava amb atenció i responia amb claredat. Ara en recordo dos exemples. Quan una alumna li va preguntar si podia practicar només raja ioga des de l'inici, contestà que seria com començar la casa per la teulada. Per a ella, el primer pas era adonar-se de les sensacions corporals i de la respiració. O, si algú de nosaltres s'enlluernava amb les asanes més difícils, ens deia que només era ioga si es feia des de l'atenció interna. "No mireu el dit, sinó allò que assenyala".

Les seves lliçons eren transmises a petites dosis, en iniciar la classe pràctica. Així



ens anaven penetrant *yamas* i *niyamas*, i compreníem que el ioga té fonaments morals que cal conèixer i observar. O ens introduïa en l'esotèric món dels *txakres* i vivenciàvem el nostre cos energètic. També escollia fragments dels clàssics hindús o dels mestres espirituals de tots els temps per fer-ne una reflexió. I ens iniciava en el pranaiama i en la meditació, suau i gradualment, com si passéssim

per un camí desconegut, on cal la màxima alerta. Tot això, normalment, completava la sessió de hatha ioga, curiosament preparada, com si fos una obra d'art. Qui va tenir la sort d'assistir a les seves classes, sap que no exagero. El seu llegat ha penetrat en moltes vides i, des de Proyoga, continuem fidels al seu propòsit.

Om, Shanti, Om

 **PRO YOGA
YAMUNA**
www.proyoga-yamuna.com
Tel. 93 200 33 69 - M. 697 75 89 53
C/ Ravella, 12 Entl 3ª - 08021 Barcelona

directori d'empreses i comerços de Sant Gervasi

<p>ALIMENTACIÓ</p>	<p>ESPORTS</p>	<p>FLORS I JARDINS</p>	<p>IMMOBILIÀRIES</p>	<p>RESTAURANTS</p>	<p>SERVEIS PER LA LLAR, REFORMES</p>
<p>LA NOVA CARNISSERIA DE SANT GERVASI</p>  <p>Truca i t'ho portem a casa</p> <p>93 211 25 59 / 616 675 312 miquelaartes@gmail.com Mercat de Sant Gervasi Plaça Joaquim Folguera, 6 08022 Barcelona</p>	<p>JO PILATES AUTHENTIC PILATES™</p> <p>jopilates.es / 651 695 714</p>	<p>GARDEN CENTER BABILONIA, C.B</p> <p>SERVEI A DOMICILI CONSTRUCCIÓ I MANTENIMENT DE JARDINS, TERRASSES I INTERIORS</p> <p>C/Santaló, 110 Barcelona Tel.Fax 93 414 12 26</p>	<p>IN-VESTMENTS PROPERTY ADVISORS</p> <p>WWW.IN-VESTMENTS.COM</p>	<p>Cuina d'avui, cuina de sempre</p> <p>LA FONDA DE SANT GERVASI BAR-RESTAURANT</p> <p>Obert de dilluns a dissabte, de 9 a 19 h.</p> <p>Sant Màrius, 22 - 08022 Barcelona T. 93 211 52 40 - fondasantgervasi.cat</p>	<p>MATALASSERIA A. MERCADER FUNDADA L'ANY 1885</p> <p>Alfons XII, 81 (Plaça Molina) 93 200 29 70 www.matalasseriamentercader.com mercader@matalasseriamentercader.com</p>
<p>ARTS</p>	<p>FARMÀCIES</p>	<p>theboj Floreria</p> <p>Bigai, 5 local 1 Barcelona M. 647 190 417 theboj@theboj.com T. 93 417 05 93 www.theboj.com</p>	<p>TROBALLAR TRES TORRES DISSENY I HABITATGE</p> <p>api alcat:1403</p> <p>www.troballar.es Angli, 41 Tel. 93 252 02 83 Mòbil. 650 249 043 miriam.fischer@troballar.es</p>	<p>FUSI BAR</p> <p>www.fusibar.com Sant Elies, 28 931 805 413</p>	<p>Reformes en general</p> <p>Tendals i finestres <i>DecoRemas</i> TOT PER LA SEVA LLAR</p> <p>Cupó 10% dte.</p> <p>Ronda General Mitre 135 08022 Barcelona www.decorem.com info@decorem.com tel. 93 212 61 06</p>
<p>ASTROLABIUS RAMON GORDOBA DE DALMASES</p> <p>TEL. 93 211 28 71 MANDRI, 64 08022 BARCELONA</p>	<p>FARMÀCIA CABANAS muntaner 476 · Bcn www.reservafarmacia.com 93 201 03 89</p>	<p>FOTOGRAFIA IMATGE I SÓ</p>	<p>MODA</p>	<p>SALUT</p>	<p>TOLDOS CARPINTERIA Y PERSIANAS</p> <p>Persianas BERLINÉS, S.L.</p> <p>Berlínés, 9-11 Tel. 93 417 38 55 info@persianasberlines.com</p>
<p>ESCOLES INFANTILS</p>	<p>FERRETERIES</p>	<p>EGM QUALITYIMAGE</p> <p>PRATS DE MOLLÓ, 20 08021 BARCELONA T. 93 201 63 88 F. 93 414 49 20 http://www.egm.es e-mail:egm@egm.es</p>	<p>DOOS</p> <p>Direccio Rda.Gral Mitre,100 T. 93 201 97 14 doos.bcn@gmail.com</p>	<p>IGA Institut Ginecològic Morera OBSTETRICIA - GINECOLOGIA REPRODUCCIÓ HUMANA Dr. A. Morera Juyol</p> <p>Via Augusta, 134 baixos 08022 Barcelona T. 93 318 99 43 morera@cmaugusta.com www.doctormorera.com</p> <p>Urgències 93 450 45 95</p>	<p>CONTRACTACIÓ D'ANUNCIS: Mariona Alumà: mariona.aluma @eljardisg.com</p>
<p>Escola infantil Peggy</p> <p>Marc Aureli, 18-20 Tel: 932 011 350</p> <p>info@escolainfantilpeggy.com www.escolainfantilpeggy.com</p>	<p>FERRETERIA DELMAS FERRETERS DES DE 1954</p> <p>Mandri, 28-30 08022 Barcelona TEL 934 176 763 MOV 620 823 111 www.ferreteriaadelmas.com</p>	<p>LABORATORI PROFESSIONAL VENDA DE MATERIAL AUDIO · VIDEO · CINEMA · MULTIMEDIA</p> <p>VIDEOLAB AUDIOVISUAL</p> <p>Santaló 133 · 08021 Barcelona www.videolab.es 932 005 400</p>	<p>ambmimo</p> <p>www.ambmimo.com</p> <p>Arimon, 1 Via Augusta, 120 93 253 06 17 93 162 02 30</p>	<p>Enrique Arellano Farias miembro de la EABP</p> <p>psicoterapia · meditación sanación · formación</p> <p>Consulta: Calle Platón, 6, 4t-7t, 08021, Barcelona Horarios de 10 a 13 y de 16 a 19 de lunes a viernes. Citas concertadas</p> <p>info@cambiadechip.com www.cambiadechip.com</p>	

Tot el que necessites, molt a prop teu!

www.eljardidesantgervasi.cat/directori-empreses

Directori de comerç de Sant Gervasi



contraportada: gent del barri

Joan Margarit, poeta

‘La poesia s’ha d’escriure en la llengua pròpia’

► M. Antònia Font Fernández

Comencem la temporada desplaçant-nos en el temps i en l’espai: hem viatjat a Sant Just per recordar una mica el Sant Gervasi de la postguerra. I també (i sobretot, de fet) per parlar dels viatges interiors i exteriors a què dóna peu la literatura. Entrevistem el poeta i arquitecte Joan Margarit.

Què us va portar a començar a escriure?

Devia tenir 17 anys: el resultat, no cal dir-ho, va ser un material bastant dolent. A l’Institut Ausiàs March, (que llavors era a Muntaner – Marià Cubí) havíem estudiat literatura sense llegir cap llibre, com qui està a la porteria i no para cap gol. Doncs bé, el 1955, després de sis dies de vaixell (perquè l’avió era més incòmode i a sobre molt car), ens vam mudar a Tenerife. I allà vaig tenir un professor que, per mitjà de Machado, em va fer descobrir un món que fins aleshores havia estat a les fosques. Ara, també és veritat que hi va haver la sotragada d’arribar al Batxillerat després d’una escolarització en què nens i nenes anàvem a aules separades...

Després vaig estudiar Arquitectura a Barcelona, i aquells anys van ser un anar i venir. Em desplaçava amb els vaixells mercants, que anaven molt buscats perquè oferien poques places però eren confortables i alhora barates. Recordo que aquells viatges s’assemblaven més a *Le voyage* de Baudelaire que no pas un creuer d’avui en dia, que no és cap altra cosa que un magatzem que entretén persones. Allò sí que era una situació propícia a la poesia... Avui en dia, en canvi, com que anem pertot, el desconegut el tenim a dins.

Quina relació pensa que hi ha entre la poesia i la vida?

La vida és el més fonamental que hi ha: tot el que expliquem són fets que ja han passat, més llunyans o més propers, però anteriors.

I quina diríeu que és la vostra concepció poètica, en termes artístics?

És absurd pensar que pots fer un poema com vulguis: escriure un bon poema és molt

difícil, l’escrius com pots i com saps. Perquè resulta que la poesia i la prosa són llenguatges diferents: en poesia es diuen coses que en prosa no es poden dir. I el més probable és que un poema no perduri.

Reviseu els poemes un cop els heu escrit?

Molt! Ara, que no em dedico a res més, trigo dos anys a enllestir un llibre, i quan no estava jubilat encara estava més temps. Jo no crec en la facilitat artística: l’espontaneïtat és perniciosa en qualsevol art, el que passa és que als qui tenen complex d’inferioritat (que no és poca gent) els tempta i els consola pensar que la poesia és un do innat. Però cal talent i dedicació, les dues coses, perquè la inspiració t’agafa treballant. És que les coses són molt complexes, i alhora molt senzilles: és a dir, tot el que embolcalla la complexitat és senzill, el que passa és que gairebé no podem entendre res. Si a sobre algun poeta vol canviar el nom a les coses... ja el planyo.

Al vostre entendre, la poesia s’ha d’escriure per recitar o per llegir en silenci?

Les dues coses: recitar és una mena de preludi de la lectura de veritat. El poeta fa una partitura i el lector la interpreta. Cada lector a la seva manera, i també un mateix lector a cada lectura, sobretot si ha passat temps. L’art, i per tant la poesia, funciona per repetició: per exemple, quan mires un quadre moltes vegades, sempre hi trobes aspectes diferents. I quan tens 70 anys, no deixes d’escoltar la mateixa música perquè saps que no te l’acabaràs mai.

La mirada repetitiva és diferent de la mirada puntual: mirar una cosa només un cop és fer turisme, i el turisme és una diversió que no té res a veure amb l’art. Per això els professors no han de lluitar per arribar al final del llibre. D’altra banda, recordem que la poesia no



Fotografia: Javier Sardá - www.fotosarda.com

El desconegut el tenim a dins

té públic. Així com la prosa admet un paper passiu, en la poesia, el poeta està sol amb l’instrument i la partitura. En definitiva, recitar és un episodi dins d’un període més vast: cada recitació és una interpretació, i per això hi ha poetes que no volen anar a recitacions.

Quina relació hi ha entre el català i el castellà quan escriu?

El nostre és un territori petit i per això sembla que hi ha pocs poetes, però en realitat tenim la proporció que ens pertoca. És per això que també hem de llegir en altres llengües. Ara bé, la llengua pròpia et dóna unes facultats que no et dóna cap altra llengua, i en poesia això encara és més evident. Però com més a prop tens una altra llengua, més et serveix. En això, els catalans som un cas únic: que jo sàpiga, la resta de parlants no poden recórrer a l’ajut d’una segona llengua d’origen. Val a dir que em refereixo a la coexistència de dues llengües amb una cultura plena. Aquesta circumstància, és clar, no es donava als anys 50, en què l’única llengua de cultura que teníem era el castellà. Per això durant vint anys vaig escriure en castellà, fins a comprendre que pensava en català però que em sortia escriure en castellà. I és que la prosa et permet més canviar de llengua (molts escriptors escriuen en francès sense ser francesos), però la poesia s’ha d’escriure en la llengua pròpia. Me’n va fer adonar Martí

i Pol: si podia escriure una carta en català, també hi podia escriure un poema.

Això sí, el castellà, ja que me l’han donat, me l’he quedat a la zona no lingüística que treballa abans que et posis a escriure. Mai he trobat un error que no hi sigui a l’altra llengua, i això m’ajuda.

Parlem del barri. Què en recordeu?

El 1936, els meus pares, un cop casats, van llogar una casa al passatge de Sant Felip, 10. Era una caseta molt petita i deixada de la mà de Déu. Poc després va esclatar la guerra, i el meu pare es va amagar a Sanaüja, que era on vivien els seus pares, per no anar a files. Ma mare era mestra i treballava a Rubí amb els FGC, que excepte l’estació de Muntaner, que no existia, eren com ara. L’estació de la Bonanova, que tenia la sortida al costat nord, era pràcticament als afores: fins a Sarrià no hi havia res. I des de plaça Molina, el tren anava a l’aire lliure. Més tard, gràcies a Rodoreda, vaig redescobrir el meu primer barri: la literatura també serveix per entendre el món.

I bé, després de la guerra, el meu pare va trobar feina a Regiones Devastadas, a Figueres. Cal dir que el transport era pitjor que ara: no sabies si trigaries tres hores o sis. De vegades amb la mare l’anàvem a rebre, fins que van veure que no era pràctic mantenir tres cases. I vam anar a viure a Rubí, de manera que només ens movíem entre dos llocs.

Fins que vau tornar a Sant Gervasi, davant el Turó Parc.

Exacte. Aleshores, la Diagonal era una via urbanitzada que travessava camps de cols i masies, on de fet hi anàvem a comprar. Darrere casa nostra ja eren els afores, i hi acampaven els gitanos. També recordo que, prop de l’avinguda de Sarrià, passada la plaça de Francesc Macià, hi havia el Meublé Diagonal, que va ser una institució que ni Franco va poder abolir.

I aquí acabem el viatge interior i exterior que havíem anunciat. Comença un nou viatge: comença el curs.



Cuina d’avui, cuina de sempre.

LA FONDA
DE SANT GERVASI
BAR-RESTAURANT



Obert de dilluns a dissabte, de 9 a 19 h.
Sopar per a grups, consultar.



Sant Màrius, 22 - 08022 Barcelona - T. 93 211 52 40 - fondasantgervasi.cat