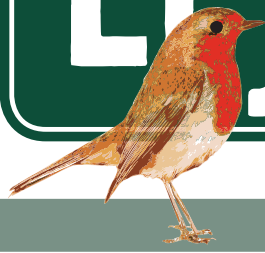


# El jardí de Sant Gervasi



NÚM. 4 | FEBRER 2015 | DIARI INDEPENDENT I GRATUÏT | [www.eljardidesantgervasi.cat](http://www.eljardidesantgervasi.cat) | DL B 25204-2014

LA BONANOVA | MONTEROLS | GALVANY | TURÓ PARC | EL FARRÓ | EL PUTXET

8

## Sant Medir

Tot sobre les colles de medins del barri i les desfilades d'aquest any

16

## Reformes urbanístiques

Les darreres obres que s'han fet al barri: Ronda de Mitre, Balmes i carrers de vianants

18

## El bosc de Bertran

Un espai privat molt antic i ben conservats de la ciutat

32

## Xavier Trias

Entrevista a l'alcalde de Barcelona i un veí amb propostes pel barri



Per publicitat: 637 96 16 17 / [marti@eljardisg.com](mailto:marti@eljardisg.com)



**Century 21**  
KECONDAL

T. 93 418 76 00



Mercat de Sant Gervasi / 934179656

## EXPO ALFOMBRA IRÁN

alfombras y kilims, persas orientales y modernas

# REBAJAS 50-70%

c/ Laforja 109, (esq. Calvet) Tel. 93.209.95.80

[www.expoalfombrairan.com](http://www.expoalfombrairan.com)



**GENERAL BROKING s.l.**  
correduria de seguros

1990 - 2015, 25 anys al servei dels nostres clients

mediació assegurances privades • particulars  
empreses / autònoms • vida

# CLINICA DENTAL

JOSEP MARIA CLEMENTE

25 anys | 1990 | 2015

Ronda General Mitre 190 - 93 211 12 11  
[www.cldental.es](http://www.cldental.es) - [recepcio@cldental.es](mailto:recepcio@cldental.es)





# Línia L7



la fórmula més ràpida

Nous trens per a una línia que t'acosta al centre de la ciutat de manera més segura, més còmoda, més ecològica, més ràpida.

**Av. Tibidabo – Pl. Catalunya: 9 minuts**



Nous **espais** per viatjar que et fan guanyar **temps**



**FGC**  
**Ferrocarrils**  
 de la Generalitat  
 de Catalunya

## la porta del jardí



## CRÈDITS

**Edició:**  
El jardí de Sant Gervasi SL  
**Coordinació comercial:**  
Martí Rodríguez Mestre  
martir@eljardisg.com  
**Coordinació editorial:**  
Jesús Mestre Campi  
jesus@eljardisg.com  
© Textos: dels autors  
© Fotografies i il·lustracions:  
s'esmenta l'autoria de la il·lustració o la seva procedència  
**Redacció:** Gràcia Farràs,  
M. Antònia Font Fernández,  
Jesús Mestre, Montse Roig,  
Javier Sardá, M. Josep Tort  
**Correcció d'estil:**  
Ester Bonet  
**Disseny de maquetació i maquetació:** Jesús Mestre, Gràcia Farràs i Mestre&Farràs scp  
**Impressió:** Tormiq  
**Tirada:** 10.000 exemplars  
Dipòsit legal B 25204-2014

**Fotografia de portada:**  
Javier Sardá: Rua del Putxet,  
el 14 de febrer

**Avís legal:** El titular de la publicació no serà responsable de cap error, inexactitud o irregularitat que puguin tenir els continguts publicitaris o dels patrocinadors. Per tant, estarà exempt de qualsevol responsabilitat derivada d'eventuals descomptes, ofertes i promocions de tercers, que es puguin oferir en la publicació. Tampoc no es fa responsable de les opinions i continguts expressats per terceres persones en la publicació.

## EDITORIAL

*El jardí creix:* en aquest número augmentem pàgines i a més ja tenim operatiu el web de la revista que, a poc a poc, esperem que pugui donar una nova dimensió al projecte, sobretot amb la participació de tothom qui ho desitgi. La revista té vocació de ser un projecte obert i a partir del web serà més fàcil de recollir i, si així ho voleu, publicar les vostres col·laboracions, opinions o comentaris.

També busquem incorporar reflexions i opinions sobre la realitat del dia a dia del barri a partir dels veïns i de persones que, per la seva feina, tenen un coneixement privilegiat del barri. A la contraportada trobareu una entrevista a Xavier Trias, veí i alcalde de la ciutat, que ens parla del seu barri, del Sant Gervasi on viu des de fa moltes dècades. I també, a les pàgines centrals, una enquesta sobre les darreres reformes urbanístiques i la seva afectació al barri, feta a especialistes en la matèria, tots ells també residents al barri. Aquestes seccions, en les quals cerquem la participació i l'opinió dels veïns i veïnes, les volem mantenir en els números següents.

Un cop passat el Carnaval, motiu de la portada, la festa de Sant Medir ja és ben a prop. El 3 de març, les tres colles de medins de Sant Gervasi faran la desfilada pels carrers del barri, i fins i tot a Gràcia i a Sarrià. És una festa molt dolça i ben arrelada a la tradició gervasiense. Recordem en aquesta revista la història de les tres colles, totes elles entre les més antigues de Barcelona, i indiquem els recorreguts de la desfilada.

## SUMARI

<b>Agenda</b>   4-5	18   <b>Històries de Cassoles</b> <i>El bosc de Bertran</i> Juan Pablo Torrents-Faura
<b>Nomenclator</b>   5	
<b>Notícies del barri, breus</b>   6 <i>Cap a la Biblioteca Joan Maragall!</i> M. Antònia Font Fernández	20   <b>Casa Sagnier</b> <i>8 de març, Dia de la Dona</i>
<b>Reportatge</b>   8 <i>La diada de Sant Medir</i> Jesús Mestre	21   <b>Turó Parc</b> <i>Parlem de jardins?</i> Javier Rodríguez Cambres
<b>Notícies del barri</b>   9 <i>Rua de Carnaval al Putxet</i> Javier Sardá i Jesús Mestre	22   <b>Explorar el jardí</b> <i>Itinerari de la Tamarita</i> Maria Josep Tort
<b>Articles</b>   10 <i>TRC ets tu, sóc jo, és aquell...</i> Julia Salas <i>El genoma humà i l'ADN</i> Marc Talló i Neus Mestre	24-25   <b>Gent Gran</b> <i>Convenció de la Gent Gran</i> <i>Cuidar el cuidador,</i> Isabel López
<b>Treballant a Sant Gervasi</b>   12 <i>Yolanda, fent feia a Ferrocarrils</i> Javier Sardá i Jesús Mestre	26   <b>Arts i lletres</b> <i>Barrachina Ramoneda, posant llum a la foscor,</i> Jesús Mestre
<b>Memòria viscuda</b>   14 <i>Una fàbrica del Putxet</i> Jesús Mestre Godes	28   <b>La cartellera del barri</b>
<b>A fons</b>   16-17 <i>Reformes urbanístiques recents</i> Pere Riera, Salvador Torrents <i>Un model de ciutat</i>	29   <b>Cuina de mercat</b> <i>Cuina de Carnaval i temps de Quaresma,</i> Biel Pérez Sarrado
	30   <b>Pels petits de casa</b> Gràcia Farràs
	32   <b>Contraportada</b> <i>Entrevista a Xavier Trias</i>



Aprender mentre gaudeixes és possible. Un planetari, un bosc inundat i més de 1.000 m<sup>2</sup> de ciència per tocar i descobrir amb tots els sentits.

Acosta't a l'únic lloc on oci i ciència, per fi, es troben.

[www.cosmoaixa.com/agenda](http://www.cosmoaixa.com/agenda)

CLIENTS  
"LA CAIXA"  
ENTRADA GRATUITA

MENORS  
16 ANYS  
ENTRADA GRATUITA

4 €  
ENTRADA ADULT

# CosmoCaixa



Obra Social "la Caixa"



# agenda del 18/II al 18/III



## Premi Solé Tura 2015

Convocatòria de la 6a edició d'aquest premi. Es convidava a les persones interessades en la producció de films a donar a conèixer els seus treballs audiovisuals, de ficció o documentals, sobre aspectes de les malalties del cervell i neurodegeneratives. **Fundació Uszheimer** Consulta les bases a [www.premisoletura.com](http://www.premisoletura.com)

## CAPS DE SETMANA DES DEL 17 DE GENER FINS A FINAL DE MARÇ, DE 10 A 17 H

S'obrirà al públic els **Jardins de Muñoz Ramonet** (carrer Muntaner, 282), a l'espera que comencin les obres de rehabilitació i accessibilitat. Districte de Sarrià-Sant Gervasi - Ajuntament de Barcelona

## FEBRER

### DEL 2 AL 28 FEBRER

Exposició fotogràfica: **Turkanas, els oblidats de Kènia**, de Pepe Gari, se centra a retratar la vida i les persones, d'una de les tribus més antigues, pobres i oblidades de Kènia. **Centre Cívic Vil·la Florida** Divendres 6, a les 17 h, projecció del vídeo *Into Kenia-Turkana*

### DIMECRES 18, A LES 19 H

DOCUMENTA'T: **Moviendo montañas**, presentació i debat a càrrec d'Anna Torrents i Laura Gómez, directores del documental. Joves d'Armènia, Azerbaidjan i Geòrgia treballen cada dia amb les comunitats locals per transformar els conflictes de la zona. **Centre Cívic Can Castelló**

### DIJOURS 19, A LES 19 H

Performance: **GEOCOCO**.

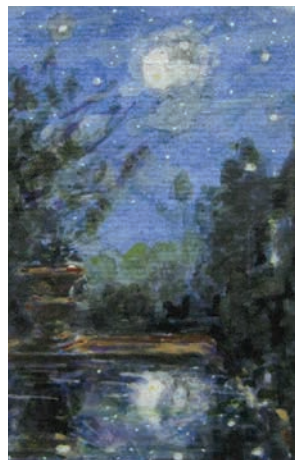
Jaume Refoyo i Marina Fdez. Zambrano et plantegen un repte: creus que series capaç de fer una línia recta perfecta sense l'ajuda d'un regle? I una corba perfecta?

### Centre Cívic Pere Pruna

Organitza: Traç, Centre d'Expressió Plàstica

### DIJOURS 19, A LES 19:30 H

Concert amb **Mireia Izquierdo**. Ens presenta el seu nou disc "Los 100 golpes" on realitza un recorregut des de la seva infantesa fins a la maduresa en un intnet d'entendre el dolor com una font d'aprenentatge. Les seves cançons són un homenatge a la gent i a la música que ha conegut i ha estimat. **Centre Cívic Vil·la Florida**



### DIVENDRES 20, A LES 19 H

Inauguració de l'exposició: **Parlem de jardins?** que es podrà visitar des **DEL 20 DE FEBRER AL 6 DE MARÇ**. Un repàs a l'evolució del jardí com a disciplina artística, a la vegada que metàfora d'una vida millor. Primer s'analitzen les claus que ens permeten reconèixer i identificar els "estils històrics" en un jardí, i després quina ha estat la relació entre la nostra ciutat i el món del jardí al llarg de la seva existència. **Centre Cívic Pere Pruna**

### DISSABTE 21, A LES 10 H

Itinerari: **Dr. Andreu vs Eusebi Güell**, a càrrec d'Adaptam BCN. En el tombant del

segle XIX a XX dos prohoms de Barcelona van tenir una idea molt similar: construir una ciutat-jardí seguint el model implantat a les ciutats industrials angleses.

### Centre Cívic Pere Pruna

Inscripcions presencials o en línia a <https://inscripcions.ccperepruna.cat/ccivic/> Preu: 5,01 €

### DISSABTE 21, A LES 10:30 H

**Bunyols de quaresma**, taller amb Laurier Hgilimana.

Aprendrem a fer en família diferents varietats de bunyols, inclosos els de vent.

### Centre Cívic Vil·la Florida

Adults i infants de més de 4 anys Preus: adult 9,95 € infant 4,94 € Supl: 7 €

### DISSABTE 21, A LES 10:30 H

Cuida't: **Intercanvi per a practicants de prana-violeta**. Mètode senzill de sanar el cos de bloquejos energètics, toxines, energies i emocions negatives, que cura el cos energètic i físic. **Centre Cívic Can Castelló**

### DISSABTE 21, A LES 11 H

**A casa tots i totes a la una**, amb Gates Gatunes. Què, quan, com i qui fa les coses de casa? Qui t'acompanya al parc? I a l'escola?

**Biblioteca de Sant Gervasi - Joan Maragall** A partir de 4 anys

### DEL 23 FEBRER AL 13 MARÇ

Exposició: **Alimañas**, a càrrec d'Iris Zaragoza. Ingènues, autoritàries, arrogants, intel·ligents... Les mirades d'aquesta sèrie d'animals il·lustrats, una mica humans, es barregen amb les de l'espectador fent-li un gest de complicitat. Són personatges de la realitat social que veiem cada dia als mitjans de comunicació o passada la cantonada. **Centre Cívic Can Castelló**

### DILLUNS 23, 19:30 H

**Coco Chanel i la revolució**

**de la moda**, dins del cicle "Un te amb Leonardo". Des d'un hospici de monges fins icona de la moda, Chanel és un dels personatges més influents del segle XX. Representa un estil de dona innovadora, empresària, que canvia radicalment la imatge i l'actitud femenines.

### EspacioConSentido

Entrada: 15 €

### DIMARTS 24, A LES 18 H

Xerrada: **Estudiar a l'estranger, oportunitats per a joves menors**, a càrrec de l'Assessoria de Mobilitat Internacional de la Xarxa de PIJ's de Barcelona. Els alumnes d'ESO, Batxillerat i Formació Professional poden fer una estada formativa a un país de la Unió Europea. **Casa Sagnier** Cal fer inscripció prèvia

### DIMECRES 25, A LES 19 H

Vine a saber més de... productes de temporada: **Especial ous**. Els paradistes del Mercat de Sant Gervasi presenten les varietats d'ous que trobem al mercat, l'origen i el perquè de les diferències de preu. El cuiner David Sanmartin prepararà unes degustacions. **Centre Cívic Vil·la Florida**



### DIJOURS 26, A LES 19 H

Xerrada i exposició fotogràfica: **L'Avinguda secreta del Tibidabo**, un llegat històric, amb Gloria Soler i Eugènia Vidal, conixerem l'actual avinguda del Tibidabo a través d'un temps històric. Els seus orígens i la història d'aquesta via de la ciutat. Alhora que és un espai que amagat de l'agitació ciutadana encara

és viu i conserva bona part del seu atractiu original. **Espai Putxet**

### DIJOURS 26, A LES 19:30 H

Concert amb **Painomi**, un grup de música català format per quatre noies joves: un violí, un piano i dues veus a les quals se sumen una petita col·lecció d'instruments que apareixen al llarg del concert. Elles són: Isabel Archs, Clàudia Ibáñez, Clàudia López, Clàudia Padilla. **Centre Cívic Vil·la Florida**

### DIJOURS 26, A LES 20 H

**Concert de música clàssica i moderna**, amb alumnes i professors de ritme i so. **Centre Cívic Pere Pruna**

### DIVENDRES 27, A LES 11 H

Cuida't: **Parlem-ne**, a càrrec de la Fundació Infantil por la Protecció Familiar. Taller dedicat a exterioritzar pensaments i sentiments. Existeixen malalties directament relacionades amb la incapacitat d'expressar emocions i sentiments: problemes digestius, úlceres, infart, hipertensió, colon irritable... Però també ens pot generar problemes de relacions, d'autoestima, etc. **Centre Cívic Can Castelló** i **Fundación Infantil por la Protecció Familiar**

### DIVENDRES 27, A LES 19 H

**Concert de música clàssica**, a càrrec dels alumnes de l'EM Sant Gervasi. **Centre Cívic Pere Pruna**

### DIVENDRES 27, A LES 19H

Música't: **Dones cançó**. Un xou diferent amb ànima femenina. Un esdeveniment en el qual pot succeir de tot, on es fusionen diverses disciplines —música, poesia, teatre— i molta creativitat. **Centre Cívic Can Castelló** Inscripcions des del 16 febrer Reserves: 93 241 78 74 o [infocancastello@gmail.com](mailto:infocancastello@gmail.com)

### DISSABTE 28, A LES 11 H

**More stories on the story-train voyage!**, amb Sophie Heydel. El seu tren divertit ve ple de contes. Salteu a bord i gaudiu del viatge! **Biblioteca de Sant Gervasi - Joan Maragall** A partir de 4 anys. Narració en anglès.

## MARÇ

### DILLUNS 2, A LES 19 H

**Lluitem contra el malbarament alimentari**. Sessió sobre la situació actual i les causes que l'origen. Es vol conscienciar sobre l'ús que fem dels aliments com a consumidors i les solucions que cadascun de nosaltres pot aplicar. **Biblioteca Joan Maragall i Banc dels Aliments**



### DISSABTE 3, TOT EL DIA

**Sant Medir**, les colles de medins omplen els carrers de Sant Gervasi de caramels. **A PARTIR DE LES 8:45 H** Cercavila de les colles Agrupació Bonanova, l'Antiga de Sant Medir i Humorística. **A PARTIR DE LES 18 H**, nova cercavila pel carrers del barri.

### DISSABTE 3, A LES 17:30 H

**S.I. (Super iaies)**, amb Mon Mas. Històries d'una àvia valenta i viatgera, carregada amb un parell de maletes plenes d'histories! **Biblioteca de Sant Gervasi - Joan Maragall** A partir de 4 anys.

el SÚPER  
QUE  
T'estima

Visita'ns al supermercat de Sant Gervasi

Via Augusta 188, cantonada Santaló · Disposem de parking

**plusfresc:**  
de Lleida

**el supermercat més fresc!**



**servei a domicili  
gratuït**

per a compres superiors a 75 euros.  
Cost de 4 euros per a les inferiors.



**parking  
gratuït**



segueix-nos a    
[www.plusfresc.cat](http://www.plusfresc.cat)



**70 ESTABLIMENTS AL TEU SERVEI!**  
Telèfon gratuït d'atenció: 900 300 192



**DIMECRES 4, A LES 18:30 H**  
 Documenta't: **Dones grans, grans dones.** La vellesa femenina al cinema. Hi ha grans personatges que són dones grans que dignifiquen la vellesa i enriqueixen les lectures de la feminitat.  
**Centre Cívic Can Castelló**  
 Reserves: 93 241 78 74 o [infocancastello@gmail.com](mailto:infocancastello@gmail.com)

**DIMECRES 4, A LES 19:30 H**  
**Comunicar la idea**, amb Heidi Güells de CEO People H2O. Conferències sobre les claus per ser emprenedor.  
**EspacioConSentido**  
 Preu: 8 €

**DIMECRES 4, A LES 19:30 H**  
 Dia Internacional de la Dona: **Igualtat salarial, mite o realitat?** Jornada de debat i reflexió entorn la igualtat de gènere en el món laboral.  
**Centre Cívic Vil·la Florida**

**DIJOUS 5, A LES 19 H**  
 Conta'm una òpera: **Siegfried, de Wagner**, xerrada-audició amb Pepe Reche, de MUSICOLOGICS. Siegfried és la tercera òpera de la coneguda tetralogia **L'anell dels Nibelungs** de Richard Wagner, un drama en tres actes basat en la mitologia nòrdica.  
**Centre Cívic Pere Pruna**

**DIJOUS 5, A LES 19:30 H**  
**Dona i cançó**, un projecte musical, poètic, teatral... Un espectacle de varietats on quatre artistes comparteixen cadascuna un treball de 20 minuts, ple de vida, llum, color, i de feminitat.  
**Centre Cívic Vil·la Florida**

**DIVENDRES 6, A LES 18 H**  
**Cinefòrum Iguana.** Iniciativa del Col·lectiu Iguana, un grup de persones del barri amants del cinema d'autor, que es reuneixen per visionar col·lectivament una pel·lícula escollida prèviament pel grup.  
**Casa Sagnier**

**DIVENDRES 6, A LES 19 H**  
 Presentació del projecte **Barris solidaris.** L'entitat E-Cristians presenta aquest programa orientat a organitzar la solidaritat entre barris. I exposició **Carteles invisibles, DEL 2 AL 31 DE MARÇ**, que dóna visibilitat a un sector de la població barcelonesa que s'ha vist obligat a fer del carrer, casa seva i el seu mitjà de vida.  
**Centre Cívic Vil·la Florida**

**DIVENDRES 6, A LES 20 H**  
**Concert de cant coral**, la coral Baluern i el cor de cambra En Clau Vocal ofereixen un concert de música coral a capella.  
**Centre Cívic Pere Pruna**

**DIVENDRES 6, A LES 20:30 H**  
**Conversaciones significativas en el Putget.** Tertulia y profundización del texto: "La mente y el espíritu del hombre avanzan cuando son probados por el sufrimiento... El sufrimiento y la tribulación libran al hombre de las pequeñeces de la vida mundana, hasta que alcanza un estado completo de desprendimiento."  
 Mas informació: 93 209 95 80 y 619 835 239, assistència llibre

**DISSABTE 7, A LES 11 H**  
**Reial Monestir de Sant Pere de les Puel·les**, Rutes per la Memòria Històrica amb Sònia Tres.  
**Centre Cívic Vil·la Florida**  
 Inscripció prèvia al Punt d'Informació del Centre 93 254 62 65 o [ccvilafiorida@qsl.cat](mailto:ccvilafiorida@qsl.cat)

**DIUMENGE 8, A LES 12 H**  
**L'Orent vol cantar**, espectacle infantil a càrrec d'Inspira Teatre. Un conte basat en la vida d'Ornette Coleman, un saxofonista, trompeta, violinista i compositor americà de jazz.  
**Centre Cívic Vil·la Florida**  
 Edat: de 3 a 7 anys  
 Preu: 3,51 €



**DILLUNS 9, A LES 19 H**  
 Celebrem el dia de la dona: **El batec de la poesia contemporània de dones en català**, amb M. Antònia Massanet, poetessa i estudiant de la poesia catalana contemporània.  
**Biblioteca de Sant Gervasi - Joan Maragall**

**DILLUNS 9, 19:30 H**  
**Peggy Guggenheim i les avantguardes artístiques**, dins del cicle "Un te amb Leonardo", conferències sobre la vida de 8 dones que van canviar el món.  
**EspacioConSentido**  
 Entrada: 15 €

**DIMECRES 10, A LES 17:30 H**  
**Contes per a pares i fills**, amb Gina Clotet.  
**Biblioteca de Sant Gervasi - Joan Maragall**  
 A partir de 4 anys

**DIJOUS 11, A LES 19 H**  
 Parlem de... **La dona avui: rols familiars, reptes i dificultats.** 1a xerrada: **L'àvia i la criança del néts.** Relacions entre néts, mares i àvies. Ajudes, acords i desacords, a càrrec de Jordi Torner metge psicoanalista del Centre Laforja.  
**Centre Cívic Can Castelló**

**DIJOUS 12, A LES 19 H**  
 Inauguració d'exposició: **Essències. Instal·lacions i fotografies.** Visitable del **12 DE MARÇ AL 2 D'ABRIL.** Obres del col·lectiu de dones artistes 7xset, Marta Ballvé, Tatiana Blanqué, Celia Conesa, Ma-

ria Fabre, Dolores Mayorga, Emma Sabadell i Clàudia Salamonesco que intenten transmetre l'essència dels poemes de Joan Margarit.  
**Centre Cívic Pere Pruna**

**DIVENDRES 13, A LES 19 H**  
 Teatre de petit format: **Im-protocols**, amb la Cia Toons.  
**Centre Cívic Can Castelló**  
 Inscripcions 2 de març

**DIVENDRES 13, A LES 20 H**  
 Concert: **Les dives barroques**, amb Mireia Latorre (soprano), Peter Krivda (viola de gamba) i Igor Davidovics (arxillaüt).  
**Centre Cívic Pere Pruna**

**DISSABTE 14, A LES 10 H**  
 Itinerari: Dones artistes a Sarrià, amb Carolina Chifoni.  
**Centre Cívic Pere Pruna**  
 Preu: 5,01 €

**DISSABTE 14, A LES 11 H**  
 Tasts obsequi de productes del mercat: **Crema de ceps i copa de cava.**  
**Mercat del Galvany**  
 Associació de comerciants del Mercat Galvany

**DISSABTE 14, A LES 12 H**  
 Titelles: **La Petita Momo**, **Espai Putxet**  
 Més de 4 anys

**DEL 15 AL 26 DE MARÇ**  
 Exposició: **Pepita Teixidor**, a càrrec del CIRDA. La millor pintora de flors del seu moment i la primera dona amb un monument a Barcelona.  
**Centre Cívic Can Castelló**

**DIMECRES 18, A LES 19:30 H**  
**Emprendre no es masculí**, amb Mar Alarcón, fundadora de Social Car. Conferències per a descobrir les claus per ser emprenedor.  
**EspacioConSentido**  
 Preu: 8 €

.....  
**Més informació d'aquests activitats i d'altres al web:**  
[eljardidesantgervasi.cat](http://eljardidesantgervasi.cat)

## NOMENCLÀTOR La plaça de Frederic Soler



Cap a l'any 1860, quan ja s'albira el creixement de Sant Gervasi de Cassoles, l'Ajuntament se sent limitat en el vell edifici de la plaça Bonanova, conegut com "El Mesón", i es va proposar traslladar les cases consistorials a la part central del carrer Major (avui Sant Gervasi de Cassoles), entre els carrers Arimon i Sant Màrius, però a la banda de la riera de Sant Gervasi, just al punt on es trobava amb el torrent de Castanyer. Aquest projecte necessità vint anys per poder-se fer, però finalment el 1884 s'inaugurava el nou Ajuntament amb les escoles, l'escorxador i un espai regularitzat on els mercaders i pagesos podien posar parada. Davant de l'Ajuntament es va deixar prou espai per fer-hi una plaça, que va rebre el nom de Constitució en honor a la Constitució de 1869. La urbanització de la plaça va reforçar el carrer Major com a eix central de la vila i definí un nou centre polític, econòmic i social, prudentment allunyat de la parròquia. Amb l'annexió a Barcelona va caldre canviar el nom de la plaça (hi havia més d'una plaça que tenia el nom de Constitució), i l'Ajuntament barceloní el 1907 decidí posar-li el nom de Frederic Soler en honor al poeta i dramaturg d'èxit, també conegut com a "Serafí Pitarrà". Cal esmentar que aleshores encara vivia un altre Frederic Soler, alcalde de Sant Gervasi entre els anys 1885 a 1887 —i, per tant, un dels primers usuaris del nou Ajuntament—, però no se li podia dedicar la plaça ja que va morir el 1908. La plaça i la seva rodalia va millorar notablement amb la construcció del nou mercat cobert, l'any 1912. Més endavant, a partir dels anys vint, les obres del carrer Balmes van soterrar la riera de Sant Gervasi, de manera que la zona va disposar d'un altre accés. Finalment, l'any 1964, es va enderrocar l'Ajuntament i el mercat, per fer-ne un de nou, més modern, que és el que hi ha actualment.

*La fotografia, cedida pel Bar Restaurant Hidalgo, mostra a vista d'ocell el mercat, la façana posterior de l'Ajuntament i la plaça de Frederic Soler tal com eren a mitjans dels anys cinquanta. A l'esquerra de la imatge es veu l'entrada a la fàbrica de perfums Icart.*

**Cañellas**

JOIES-RELLOTGES-PLATA-REGALS-COMPLEMENTES  
 AV. PAU CASALS, 20 - 08021 BARCELONA



# ¡LIQUIDACIÓN TOTAL!

JUBILACIÓN - NUEVO PROYECTO  
 y POR REMODELACIÓN Av. PAU CASALS

TODO a MENOS de COSTE **hasta -60% Dto.**  
 Y AGOTAR EXISTENCIAS

*Aceptamos sus viejas Joyas de Oro  
 como abono a cuenta de modelos nuevos*

L/V de 10-14h y 16'30-20H. (3 PK ZONA) T: 93 200 87 87



## notícies del barri

# Cap a la Biblioteca Joan Maragall!

► **M. Antònia Font Fernández**

«Ostres, ja fa un part prematur que la van inaugurar i encara no he trobat el moment d'anar-hi!». Per fer denteta als qui encara no hàgiu trepitjat la biblioteca nova, us diré que d'aquí cinc minuts ja no tindreu excusa. O, millor dit, tindreu l'excusa perfecta. Ara fa un any, el 53 % dels barcelonins tenien el carnet de Biblioteques de Barcelona, però un 60 % dels lectors de la Biblioteca Joan Maragall se l'han fet al llarg d'aquests set mesos. Més dades temptadores: el centre pot presumir de rebre unes 800 visites cada dia, malgrat que els dissabtes l'afluència baixa força.

«Normal, tantes visites: hi ha molts estudiants!». És probable que alguns lectors hàgiu evocat la imatge d'estudiants que treuen fum pel cap (l'únic fum possible), o potser us imagineu arxius esgrogueïts. Però Barcelona, a més de mercats per a l'estómac, té mercats per a l'intel·lecte, oberts a tothom perquè hi mengi de gust (he avisat que us volia fer denteta). No debades, l'any passat, les biblioteques van ser el servei públic més ben valorat de la ciutat per novè any consecutiu.

Tota la població, per tant, hi pot trobar el seu lloc: taules amb endolls i cadires, butaques o prestatges per recórrer en cerca de la llaminadura, ja sigui en forma de música, pel·lícula, revista o llibre. Si algú no troba la que busca, que no es doni per vençut: si el que li ve de gust és a una altra biblioteca, que sàpiga que cada quatre dies arriben cinc maletons carregats de material interbibliotecari. I qui tingui problemes físics per desplaçar-se a l'equipament, que no pateixi: la Biblioteca Joan Maragall fa préstecs a domicili.

«I ja van portant les novetats que surten? Per què... què hi ha, exactament?» La Biblioteca disposa del lot que la Diputació els imposa cada mes i d'un pressupost per adquirir llibres. La directora, Angelina Ca-

bré, assegura que el criteri essencial és la qualitat, un criteri que sovint es completa amb el d'evitar duplicitats innecessàries amb la Biblioteca Clarà.

A més, ben aviat descobrirem el fons especialitzat de la Biblioteca i veurem ampliadament les parades de còmic, guies de viatges i lectures en llengua estrangera. Això sí, si algun paladar prefereix degustar productes de la terra o bé productes estatals, que recordi que el món editorial publica el 70 % de la cultura en castellà i el 30 % en català. El menú que trobarà a la Biblioteca, per tant, reflecteix els hàbits nutritius de Catalunya.

«Jo tinc llibres per donar...». Com que la cultura s'expandeix però l'espai físic és limitat, cal ser objectiu amb l'interès dels materials. Per això, els lectors que tinguin documents sobre Sant Gervasi o sobre autors locals poden emplenar una desiderata: si el gènere aconsegueix un distintiu de qualitat, compartirà parada amb el fons d'Isabel Núñez i algunes edicions antigues de Maragall.

D'altra banda, la Biblioteca també fa la funció d'activitoteca: a part del club de lectura, aviat hi haurà més activitats per al públic d'entre 16 i 65 anys, cosa que s'agraeix. Un dels plats forts seran les presentacions de llibres, de manera que podrem estar al dia sense sortir del barri.

«Jo no sé ben bé què vull...». Si sou lectors indecisos, la marca Google us ajudarà: a l'hora de muntar les exposicions, el personal sovint fa cas de les demandes que detecta entre els lectors. Altres vegades, en canvi, mira d'avançar-se a la gola del públic. Per acabar, destaquem que la Biblioteca ha estat pionera en el servei d'autoprèstec, que aviat s'implementarà a la Biblioteca Jaume Fuster, entre d'altres. Dit això, ja teniu l'excusa perfecta per fer cap a la Biblioteca de Sant Gervasi Joan Maragall: el cap menjarà de gust. O, millor dit, l'intel·lecte.



### Premi Ciutat de Barcelona

I, de postres, un motiu petri per conèixer la Biblioteca de Sant Gervasi Joan Maragall: acaben de concedir-li el Premi Ciutat de Barcelona d'urbanisme i arquitectura. El jurat, compost per Jordi Badia (president), David Bravo, Giovanna Carnevalli, Meritxell Inaraja i Ramon Vilalta, ha valorat que l'edifici s'integra perfectament amb el desnivell de 36 escalons que hi ha entre el carrer de Sant Gervasi de Cassoles i el jardí de Vil·la Florida. Això ha permès connectar fluidament l'espai urbà i l'espai interior: la Biblioteca, més que com un bloc típic, és un espai concebut a escala humana. A més, gràcies als patis interiors, l'equipament és tan recollit com lluminós. Llàstima que els patis estiguin tancats. La Biblioteca de Sant Gervasi Joan Maragall la van projectar David Baena i Toni Casamor, de l'estudi BCQ, i es va inaugurar el 19 de juny de 2014.

## BREUS

### El llegat Grinsberg

El divendres 30 de gener, al vespre, es va fer un càlid acte de presentació de la biblioteca "León y Rebeca Grinberg" al Centre d'atenció i investigació en Salut Mental iPsi. Aquesta biblioteca, formada per uns 1.800 exemplars, alguns ja descatalogats, és una de les més importants en obres sobre psicoanàlisi i estarà oberta al públic professional mitjançant un carnet i el pagament d'una quota simbòlica. Alberto Grinberg, fill de León i Rebeca, va fer la presentació d'aquest fons bibliogràfic que ell ha donat a iPsi i que els seus pares havien anat aplegant al llarg de la seva vida. S'hi recullen llibres essencials per conèixer qualsevol aspecte de la psicoanàlisi, molt d'ells difícils de localitzar. L'acte va acabar amb l'acompanyament musical del tercet vocal "Tres Quarts de Tres", que van alternar cançons catalanes i argentines, i unes peces excepcionals de Puixkin, escrites durant el seu desterrament al nord de Rússia. I amb un generós brindis! Sant Gervasi, doncs, disposa d'una de les millors biblioteques especialitzades en aquesta branca de la psicologia a iPsi. Formació Psicoanalítica, a la Ronda de Mitre 203 bis, 1r 1a.

### L'eco del secret



Ignacio Royo, després de les seves primeres novel·les *El precio de la duda* i *Entre tu vida y la mía*, ens sorpren de nou amb *Los ecos de un secreto*, publicat per Aurifany editorial el passat desembre.

L'obra indaga en els secrets d'uns personatges que van saber viure en silenci una història marcada pels capricis del destí. El seu relat, profund i ple de sentiments adormits pel temps, ens porta a descobrir el valor de la tendresa i sobretot, el valor d'una fortalesa indestructible per mantenir l'únic que la vida els va deixar gaudir: els records.

### AV Sant Gervasi Sud

El dimarts 3 de febrer es va celebrar l'Assemblea de l'Associació de Veïns de Sant Gervasi Sud en la que Imma Cardona, presidenta els darrers anys, va deixar el càrrec propiciant una nova Junta en la qual van entrar nous socis i gent jove.

## Les claus per emprendre amb èxit

► **El jardí**

Pepe Borrell, director de CrowdCube Espanya, va donar el tret de sortida el dimecres 4 de febrer al cicle de conferències "Caràcter emprendedor" que proposa Espacio Con Sentido. Borell va explicar la situació per poder finançar un projecte de negoci: a Espanya, la major part dels projectes es posen en marxa amb recursos propis, un 77%, o amb suport familiar el 27%, i només un 7% arrenca amb crèdits bancaris. Però 7 de cada 10 empreses tanquen abans dels dos anys, i el 70% es

degut a la falta de finançament. El finançament, doncs, és el gran repte amb què es troben els emprenedors espanyols.

El cicle "Caràcter Emprendedor" ofereix set conferències més que també tractaran de les passes a seguir per posar en marxa una idea empresarial. La proposta convida perfils experts en cada àrea per inspirar, motivar i ajudar als emprenedors a començar a donar forma als seus somnis empresarials. Perquè a Espacio Con Sentido volen ajudar a transformar idees en empreses.

Programa de conferències:

- 18/02: **Legalitzar la Idea**, Frederic Segura
- 04/03: **Comunicar la Idea**, Heidi Güells
- 18/03: **Emprendre no és masculí**, Mar Alarcón
- 01/04: **Emprenedoria responsable**, Miquel de Paladella
- 15/04: **Emprendre als 40**, Óscar Sánchez
- 29/04: **Intraemprenedoria**, Xavier Fericle
- 13/05: **Fracasar amb èxit**, Luis Manent

Preu cicle sencer: 60 € / conferència: 8 €  
Apunta't: [hola@espacioconsentido.org](mailto:hola@espacioconsentido.org)

Visites i vacances  
Medicina interna  
Cirurgia  
Neurologia  
Laboratori  
Etologia i comportament  
Diagnòstic per imatge  
Urgències i hospitalització  
Visites i pinso a domicili  
Perruqueria i botiga  
i molt més!

**-20% la 1<sup>a</sup> visita!**  
**-5€ la 1<sup>a</sup> perruqueria!**

TRAPELLES  
VETERINÀRIA

C/ST. EUSEBI Nº48-50 LOCAL 2 08006 BARCELONA TELF: 935116828 URG: 680737916  
E-MAIL: [centreveterinaritrapelles@gmail.com](mailto:centreveterinaritrapelles@gmail.com)

**RÀPID MODOLELL**  
F. BALAGUER

**Reparació de calçat**  
**Servei de serralleria**  
**Duplicat de claus**  
**Comandaments de pàrquing**  
**Claus i comandaments**  
**per cotxe i motos**

c/ Modolell, 57, local 4 Barcelona  
[franbalaguer@gmail.com](mailto:franbalaguer@gmail.com)

DLL 16-20h DM-DV 9-14h/16-20h DS 10-13:30 h  
dilluns matí tancat

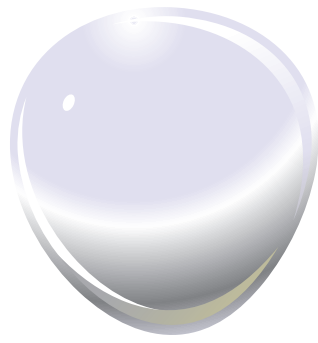
**PER PUBLICITAT**

telèfon mòbil:  
**637 96 16 17**

correu e.:  
**[marti@eljardisg.com](mailto:marti@eljardisg.com)**



# Centre Integral de Bellesa i Salut



etern  
centre Wellness

## Sessió corporal **totalment gratis**

(Només per als lectors d'aquest diari, indicant el codi: EL JARDI)

*A escollir: VelaSmooth Pro, Cavitació, Pressoteràpia, Massatge reductor, Electroestimulació, ...*

INCLOU VALORACIÓ I PROGRAMA PERSONALITZAT

Promoció vàlida fins el 15 de Març



[www.eternwellness.com](http://www.eternwellness.com)

C/ Arimon 18-20 | 08022 Barcelona | tel. **93 181 39 34**

Dilluns-Divendres: 9:30 a 22:00 h. | Dissabte: 10:00 a 18:00 h. | Diumenge: 10:00 a 14:00 h.



# La diada de Sant Medir

Tot sobre les colles de medins de Sant Gervasi i les desfilades d'aquest any

## ► Jesús Mestre

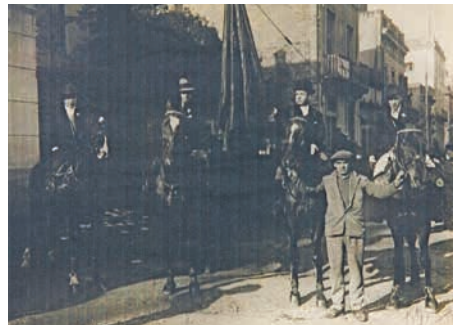
Com cada any, en el moment que sembla que l'ambient ens porta aires, olors i colors de primavera però encara ens queden més d'una setmana d'hivern, ens arriba l'alegria dels medins omplint els carrers del barri de brogit i caramels. Cal fer una petita parada a les feines quotidianes per veure passar la cercavila amb les cavalleries i els camions per tots els racons del barri. I a Sant Gervasi hi ha una llarga tradició de medins, que s'inicia a meitats del segle XIX. De fet, avui mateix, tres de les quatre colles de medins més antigues de Barcelona són les de Sant Gervasi.

Un aplec és la jornada en què un santuari o ermita celebra la seva gala o festa major. Solen tenir un caràcter religiós, com el pelegrinatge en honor a un sant, una santa o una marededéu, però també aspectes lúdics i festius. L'Aplec de Sant Medir, el dia 3 de març, és paradigmàtic, i la seva vigència actual ben significativa. Sembla que el seu origen es deu a la iniciativa de Josep Vidal, forner establert a Gràcia però originari de Sant Cugat, que el 1830 anà en romiatge a l'ermita de Sant Medir, a Collserola, muntat en una euga i tocant un timbal i un sac de gemecs. Agraïa el fet d'haver-se guarit de reuma. Poc després, van aparèixer colles d'amics que imitaven aquest romiatge. Així, el 1856 es va fundar la primera colla a Gràcia, i ben aviat també se'n van crear a la Bordeta, Sarrià i Sant Gervasi.

## L'origen dels medins a Sant Gervasi

La colla més antiga de Sant Gervasi, la Societat de Romeus, es va fundar l'any 1861. Unes dècades després, el 1887, hi hagué una escissió dins d'aquesta colla, que dona pas a la Colla Agrupació Bonanova de Romeus. Així mateix, la Societat passa a anomenar-se Colla Antiga de Sant Medir i estava vinculada a l'Ateneu de Sant Gervasi. L'any 1912 es fundà la Colla Humorística, relacionada al Farró i a la plaça Mañé i Flaquer. Tenien la singularitat d'anar muntats sobre burretts. El 1947 van haver de canviar el nom pel de La Perla. Les tres colles segueixen plenament vigent a l'actualitat.

Les principals activitats de les colles de medins són preparar el romiatge fins a l'ermita, passant per la carretera de l'Arrabassada i Collserola, i les desfilades pel barri, lloc on es reparteixen llaminadures generosament.



De dalt a baix, l'Antiga el 1929, la Humorística cap el 1945, i l'Agrupació Bonanova, cap el 1960. Fotografies cedides per les colles.

Així, l'any 1925, la Colla Humorística es reuní a les 7 del matí al bar Benet de la plaça de Mañé i Flaquer i, seguidament, s'organitzà una comitiva que es posà en marxa i que estava formada per dos batidors de la Guàrdia Municipal de gran gala damunt de cavalls i, a continuació, la resta anaven sobre burretts: el capità de la colla; el capità de bandera, el banderer, el cordonista dret, el cordonista esquerra i sis acompanyants. Els seguia la Banda Bonanova de músics. Primer es feia una volta al barri, i tot seguit uns representats de la colla anaven fins a Sant Medir, normalment en camions. Hi havia dinars de germanor a Sant Gervasi i a Sant Medir, on es feia una missa. A la tarda es reunien de nou a la plaça Mañé i Flaquer, per fer una nova desfilada fins a Gràcia, on s'unien a les colles d'aquest barri. Era costum acabar amb un ball.



## Programa de Sant Medir, la festa dolça.

**Dimarts, 3 de març**, a partir de les 8:45 h, la colla Agrupació Bonanova, i a partir de les 9:30 h les colles Humorística de Sant Medir, la Nova de Sant Medir de Sarrià, l'Antiga de Sant Medir, i la Jovenívola de Sant Medir, faran una cercavila pels carrers i les places de Sarrià - Sant Gervasi. Les colles de Sarrià i la colla Agrupació Bonanova, es trobaran a la Seu del Districte, a la plaça del Consell de la Vila, on es farà la recepció institucional. A partir de les 18:00 h, la colla Jovenívola i l'Agrupació Bonanova, i a les 18:30 h les tres colles restants, sortiran en cercavila cadascuna des dels seus locals socials omplint els carrers de nens i nenes, cavalls i de caramels.

A les 13:00 h del mateix dimarts 3, dia de Sant Medir, se celebrarà la tradicional missa en honor a Sant Medir a l'esplanada del Miracle de l'Ermita.

**Diumenge dia 8 de març**, les colles de Sant Gervasi, es trobaran als Jardinetes de Gràcia, per anar a la rua de la Bordeta amb la resta de colles de la ciutat.

Una bona escola,  
una escola propera

Llar d'infants  
Infantil i  
Primària  
Secundària

**escola  
LYS**

c/ Puig-reig, 9 i 13  
(FGC - Pàdua, M L3 - Lesseps)  
escolalys@escolalys.cat  
www.escolalys.cat

**JORNADA DE  
PORTES OBERTES  
7 DE MARÇ 2015  
d'11h a 14h**

PER A VISITES ANTICIPADES:  
Tel. 93 417 50 79



# Rua de Carnaval al Putxet

► **Fotografies:** Javier Sardà;  
**text:** El jardí

A les 10 del matí del dissabte 14 de febrer, davant del parc de la Tamarita s'havia reunit, puntual i matiner, una colla de comparses que estaven ben preparada i disfressada per iniciar la Rua de Carnaval del Putxet: les banderes, els lacasitos, el parxís, les cartes, etc. El dia rúfol i ennuolat no va refredar l'ànim de les comparses, i tot funcionava com havien previst a l'Agrupament Escolta Pere Quart, amb seu a la parròquia de Sant Cecília, que comptava amb el suport entusiasta i indispensable dels Diables i Tabalers de Les Corts. Tothom ben decidit a llevar les son a la gent del barri de Craywinckel. La Rua va enfilar decidida el passeig de Sant Gervasi amunt, fins a arribar al carrer de Craywinckel, per seguir per la República Argentina avall i girar al carrer del Caire, on s'iniciava la dura pujada fins a l'esplanada de davant l'Espai Putxet, tot omplint de xerino-la i percussió els carrers de Portolà i Marmellà. Allà dalt, els tabalers van fer la darrera actuació, va ser l'hora de la fotografia de grup, la xocolatada pels més menuts i un espectacle d'animació, mentre els més despistats podien fruit de les magnífiques vistes del lloc. La Rua havia portat l'alegria del Carnaval al Putxet.



## Vetllem per la família!

### ATENCIÓ INDIVIDUAL O FAMILIAR

- **Assessorament sobre criança** i relacions pares-fills
- Seguiment del **desenvolupament motor** (0-2 anys)
- Tractament del **còl.lic del lactant**
- **Treball terapèutic:** prematurs, retards motors, problemes neurològics
- **Flors de Bach i Reflexologia podal**
- **Fisioteràpia i kinesiologia**

### ACTIVITAT EN GRUP

- Massatge Infantil (**1-9 mesos**)
- Pas a Pas amb el teu fill (**0-3 anys**)
- El Petit Gimnàs (**gateig-3 anys**)
- El Jardí de les Emocions (**3-6 anys**)
- Primers Auxilis a nens (**pares, cuidadors**)

### ATENCIÓ ADULTS

- **Fisioteràpia i Kinesiologia**
- **Meditació i Integració Emocional**



**creix amb traça**

DESENVOLUPAMENT INFANTIL I ACOMPANYAMENT FAMILIAR  
C/Alacant, 30-32 · 08022 · BARCELONA · TEL 93 254 67 66  
www.creixambtraça.com · info@creixambtraça.com

## CONSULTA MÉDICA

- Tratamiento de **HERNIA DISCAL**, mediante técnica percutánea mínimamente invasiva, con control de rayos X, sin necesidad de ingreso y con el alta médica en 4 horas.
- Tratamiento del dolor:
  - Tratamiento de la rodilla con el método **ORTHOKINE**, clínicamente probado y avalado por el Ministerio de Sanidad
  - Triple tratamiento **OZONOTERAPIA:** Paravertebral, Intradiscal y Autohemoterapia

El Dr. Jaume Soler i Subirats es un referente en la especialidad de Traumatología y Reumatología. Dirige la Unidad de Cirugía Mínimamente Invasiva. Es licenciado en Medicina con la calificación de sobresaliente en la Universidad de Barcelona.



Cap d'Unitat de Cirurgia Avançada  
Mínimament Invasiva de Columna

CONSULTA MÉDICA

Rda. General Mitre, 135 08022 Barcelona  
T. 933 623 754 M. 648 794 742  
drjaumesoler@gmail.com



## articles

### RC ets tu, sóc jo, és aquell...

Fa uns anys incorporàvem la qualitat a l'empresa, avui li toca a la responsabilitat corporativa (RC)



► **Júlia Salsas**

Deia el titular d'un article de fa molts diumenges al suplement econòmic d'un diari generalista: "les empreses per una banda, el país per una altra". Què encertat, què real! Què dolorosa diagnosi, tan perfecta i encertadament resumida en nou paraules. Una realitat que ha provocat, entre d'altres causes, la crisi d'aquest el nostre país, parafrasejant, per posar-li una mica d'humor a aquesta situació, al per molts estimat Sr. Cuesta. Però és cert que hem de prendre'ns-ho seriosament. Però no s'ha de confondre ser seriós amb la teva feina (professional i personal), S'ha d'adoptar una posició davant aquest fet més professional i intentar unir de manera eficaç i eficient l'empresa amb la societat que l'envolta. No són ni poden ser indissociables: l'una sense l'altra no podria existir, i l'altra fa que la una pugui créixer. Potser en un futur ens estalviem moltes conseqüències que avui estan arruïnant, no només a nivell econòmic sinó, i sobretot a nivell psicològic, multitud de societats.

De la mateixa manera que fa uns anys incorporàvem el concepte i el sistema de gestió a les empreses de la qualitat, avui li toca el torn a la responsabilitat corporativa. Però probablement, primer cal explicar al ciutadà, a aquell que no es mou entre consells d'administració, a aquell que desconeix el funcionament integral d'una organització, què és això de la RSC, o RSE, o RC. Perquè la RC podrien ser les sigles corresponents a la Responsabilitat Ciutadana i així RC series tu, i jo, i aquell, i el de més enllà. Sí, la RC comença per cada un de nosaltres, cada ciutadà ha de comprendre que també té unes co-responsabilitats amb el seu entorn. I és que, com molt bé apuntava Argandoña en un dels seus més que didàctics escrits "pot ser responsable una col·lectivitat de persones? (...) Les empreses no tenen una ànima que es pugui condemnar, ni un cos que es pugui flagel·lar. Per tant, no es pot dir que l'empresa sigui responsable en el mateix sentit que ho són les persones". Per on començar? Pel principi: un ciutadà responsable s'aconsegueix a través d'una bona educació. També l'estudiant s'ha de començar a formar en matèria de responsabilitat corporativa. Sense pretendre ni voler restar mèrit a les escoles de negocis, aquestes haurien de replantejar-se alguns conceptes que inculquen amb autèntica cura com la "competitivitat" per donar pas a altres com la "col·laboració", la "co-creació"... La RSC sap d'això i en moltes de les seves polítiques fomenta la unió de parells, fins fa poc tan dispars com l'empresa i el tercer sector, els sindicats i els accionistes, els empleats i el medi ambient... Una de les formes que les empreses utilitzen per abordar qüestions socials són les aliances intersectorials amb organitzacions de la societat civil, un sistema que busca atendre assumptes socials i mediambientals con-

jugant enfocaments diferents però sent capaç de generar beneficis mutus. Compartint els coneixements, recursos i experiència de cada sector, aquestes aliances tenen el potencial de crear solucions innovadores per al desenvolupament sota un plantejament més integrat i sostenible, de manera que generen oportunitats econòmiques, ataquen les necessitats socials i mediambientals i complementen les estructures de govern. Si alguna cosa positiva pot suposar aquesta crisi és com entre tots podem redissenyar el capitalisme, on l'eix i el motor de canvi se centra en el ciutadà i no tant en els beneficis.

És durant la formació dels joves, aquells que els propers anys dirigiran les empreses del nostre país, quan hem de mostrar i ensenyar-los el camí més directe per desenvolupar una bona gestió empresarial, un govern ètic de companyies en què el foment de bones pràctiques i la inclusió de valors socials i mediambientals no soni a alguna cosa merament "marquetinià", sinó es contempli com una actitud competitiva - en el sentit positiu de la paraula - i creadora de valor empresarial.

La innovació ha aconseguit guanyar adeptes amb més facilitat i major rapidesa entre estudiants, grans empreses i pimes, polítics i societat en general que la RSC. Perquè és una cosa que, d'entrada, tothom entén encara que pocs sàpiguen de veritat com i amb què innovar. Doncs senyors, ser un ciutadà i una empresa responsable, avui dia, també és innovador. I innovar en l'educació és una de les grans responsabilitats per aquest 2015. Establir les bases d'un nou enfocament educatiu per aconseguir institucions creadores de capital social a través de directius i empresaris competents, lluitadors, líders que sàpiguen articular competitivitat i cooperació, creació de valor per a l'accionista amb la creació de valor per al conjunt d'implicats (o stakeholders), que sàpiguen harmonitzar el curt amb el llarg termini. En cas contrari, algun dia, aquest mateix suplement econòmic d'aquest mateix diari generalista obrirà les pàgines amb un article el títol podria ser "escoles de negoci, fàbriques d'especuladors; societat, creadora d'éssers responsables". I sent així, ¿qui voldrà entre les seves files a aquests "depredadors sense valors?".

Comprometem aquest any, cada un des de la seva àrea d'influència, a ser més responsables: el món acadèmic a dotar de valors als seus estudiants, les empreses a fomentar i desenvolupar pràctiques responsables a través de la unió estratègica amb altres entitats, els empleats a ser proactius i resolutius en la seva tasca diària, els mitjans a difondre mitjançant les seves pàgines les accions que transcedeixen del màrqueting social i que sorgeixen de l'ADN de les empreses veritablement compromeses...

Perquè no tot és RC, però RC som tots, amb el permís d'Hisenda.

Júlia Salsas és directora de l'assessoria Con Sentido Común i d'Espacio Con Sentido

### NATURALMENT CURIOSOS

## El genoma humà i l'ADN

El genoma és el nostre manual d'instruccions



► **Marc Talló Parra i Neus Mestre Farràs**

Ahir baixava del metro quan vaig sentir una parella que parlava sobre genètica. Deien que Google d'aquí

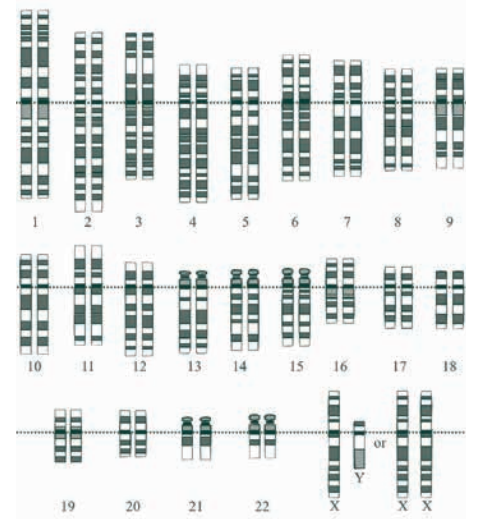
poc podria saber si tenim càncer o quan ens morirem.

Fa molt de temps semblava que la biologia revolucionaria la medicina. Com es planteja a la pel·lícula *Gattaca* (1997), es creia que s'aconseguiria una màquina per saber com seriem, quins problemes tindríem o de què i quan moriríem. Això que semblava ciència ficció a la pel·lícula d'Andrew Nicoll, no estava tant allunyat del que estava passant en aquells anys. L'any 1990 va néixer el Projecte del Genoma Humà, un projecte que tenia per objectiu conèixer i caracteritzar l'ADN dels humans.

Impressiona això de conèixer el nostre genoma i ADN! Però segur que algú se li escapa què són exactament. Doncs bé, el **genoma** és el nostre manual d'instruccions. Conté tota la informació de les nostres característiques físiques: determina si som rossos, el color dels ulls, la forma del nas, si tenim algun defecte de visió...; però també, si som susceptibles de tenir alguna malaltia. I l'**ADN** la tinta amb què està escrit aquest manual d'instruccions. El problema és que utilitza un llenguatge de només 4 lletres, que nosaltres no podem entendre, però per sort les nostres cèl·lules sí. Tota aquesta informació l'heretem dels nostres pares biològics i ens permet fer arbres genealògics, a més, podríem dir que coneixent l'ADN de cada persona, seria una manera de generar molta informació sobre una persona, de "conèixer-la" sense la necessitat d' haver-la vist mai.

La idea de pensar en què coneixent la seqüència del nostre genoma podem saber moltes coses de nosaltres mateixos és una arma de doble fulla. Per una banda, pot ser bo a l'hora de prevenir algunes malalties, ja que tan sols canviant hàbits podem evitar la seva manifestació; per l'altra banda però, també existeix una part dolenta: el fet de conèixer la susceptibilitat de patir una malaltia, per exemple, pot condicionar la resta de la nostra vida, i podria utilitzar-se com a negoci a l'hora d'establir les taxes de les assegurances mèdiques. Un altre problema és la quantitat d'informació que es podria arribar a generar, si se seqüenciés el genoma de cada persona al planeta, tindríem acumulada molta informació que no som capaços d'entendre en la seva totalitat. Tanta informació que no cabria ni en un milió de llapis de memòria d'1Tb!

Tornant a la parella del metro que us explicàvem, ara hi ha laboratoris que si els envies una mostra de saliva poden extreure informació de l'ADN i saber quines i amb quina susceptibilitat podien presentar-se diferents malalties. Aquesta eina, tan fàcil d'utilitzar com omplir de saliva un tub, però, no és tan senzilla i perfecta com pot semblar.



Representació gràfica del cariotip humà normal. La imatge prové del National Human Genome Research Institute - Modified from Human Genome Project From

Actualment sabem com està organitzat el genoma humà (coneixem els capítols del manual d'instruccions), per tant, se sap on poder trobar diferents tipus d'informació. Tot i així, encara hi ha parts que no som capaços d'entendre. La ciència avança ràpid però a part de l'ADN hi ha moltes malalties o característiques nostres que depenen de l'ambient on hem crescut. Per exemple, encara que el nostre manual d'instruccions digui que és molt poc probable que tinguem càncer de pulmó, si fumem molt això pot canviar.

Esperem que en un futur no molt llunyà es pugui entendre el codi que ens amaga la biologia fins poder entendre tot el nostre genoma. Per tant, hem de confiar en l'ètica de les persones i intentar que aquests avenços per entendre com som, no es transformin en un negoci.

### NATURALMENT CURIOSOS

Ah! Si ens voleu conèixer, tampoc cal que busqueu mostres biològiques nostres en aquest article i les envieu a desxifrar: us estalviem aquesta feina! Som el Marc Talló Parra i la Neus Mestre Farràs, dos biòlegs humans acabats de sortir del forn. Amb aquesta columna volem fer arribar la ciència a tothom, plantejar-vos diferents arguments per poder ser crítics en temes d'actualitat i poder desmentir a la veïna del segon quan us digui: "això és cert perquè està comprovat científicament".

Diuen que els científics parlem un altre idioma i que no se'ns entén però, si teniu alguna curiositat o voleu que parlem d'algun tema relacionat amb la ciència només cal que ens envieu un correu electrònic a:

[naturalmentcuriosos@gmail.com](mailto:naturalmentcuriosos@gmail.com),

o entrar al web

<http://eljardidesantgervasi.cat>,

ompliu el formulari que hi ha a

"Col·labora" i ens l'envieu.

Intentarem incloure les vostres demandes a aquesta secció.





COMPRAR - VENDER - ALQUILAR

¿SABIAS QUE EN LA RED CENTURY21 EL TIEMPO MEDIO DE VENTA DE UN PISO ES DE 90 DIAS?

<p><b>VALLCARCA</b></p> <p><b>60m2 2H 1b</b> <b>197.000€</b> Ref.: ke0017-0165</p> <p><small>PISO</small> Excelente piso para parejas. Vallcarca i els Penitents, 60 m. de superficie, dos habitaciones, un baño, propiedad para entrar a vivir, orientación sureste, suelo de parquet, carpintería exterior de pvc.</p>	<p><b>PARÍS</b></p> <p><b>100m2 4H 2b</b> <b>325.000€</b> Ref.: ke0017-0175</p> <p><small>PISO</small> Orientado a sur, tranquilo, con fachada a patio interior. Dispone de 4 dormitorios, 2 baños, salón de 25m2 y cocina con lavadero. Ideal ubicación. Parking opcional. Vivienda recientemente actualizada, finca de 1970.</p>	<p><b>F. MACIÀ</b></p> <p><b>95m2 3h 2b</b> <b>386.500€</b> Ref.: ke0017-00arm</p> <p><small>PISO</small> Reformado completamente en octubre de 2014 con muy buenas calidades, séptimo y luminoso piso en magnífica zona, cerca Lilla Diagonal y Frances Macià. Ascensor y parking.</p>	<p><b>HURTADO</b></p> <p><b>120m2 4H 2b</b> <b>398.500€</b> Ref.: ke0017-0176</p> <p><small>PISO</small> Excelente piso acabado de reformar, a estrenar, muy luminoso, muy buenas calidades, climatizado, cocina equipada. Dispone, además, de dos pequeños patios privados.</p>	<p><b>CRAWINCKEL</b></p> <p><b>160m2 5H 2b</b> <b>460.000€</b> Ref.: ke0017-0139</p> <p><small>PISO</small> Magnifico piso de 275 m2 construidos, con terraza de 10m2, muy próximo a Via Augusta y al Turo Park. Para actualizar: Gran salón comedor (biblioteca de 70m con chimenea), amplio recibidor, cocina office y lavadero.</p>
<p><b>ARIBAU</b></p> <p><b>130m2 4h 2b</b> <b>535.000€</b> Ref.: ke0017-0117</p> <p><small>PISO</small> Piso muy tranquilo, acogedor, equipado y reformado, con mucha luz y tranquilidad, con vistas a la ciudad y a la calle Aribau.</p>	<p><b>SANT GERVASI - CLINICA QUIRÓN</b></p> <p><b>175m2 5H 3b</b> <b>575.000€</b> Ref.: ke0017-0151</p> <p><small>CHALET ADOSADO</small> Sin alejarse del centro y de los servicios, comercios, transportes, podemos disfrutar de este chalet adosado, soleado, al lado de la naturaleza y de unas increíbles vistas al mar y a toda la ciudad.</p>	<p><b>PJE FORASTE</b></p> <p><b>150m2 2h 1b</b> <b>599.000€</b> Ref.: ke0017-0157</p> <p><small>ÁTICO</small> Fantástico. Calle tranquila, piso todo exterior con vistas a la montaña. Zona con Jardín, piscina comunitaria, frontón. Trastero y plaza parking. Tiene una gran terraza de 32m2.</p>	<p><b>C/ MAÓ</b></p> <p><b>160m2 5H 2b</b> <b>535.000€</b> Ref.: ke0017-0204</p> <p><small>PISO</small> Localizado en una de las mejores zonas del Barrio La Bonanova. Con mucha luz, finca clásica rehabilitada totalmente con gastos comunitarios muy bajos. Parking opcional.</p>	<p><b>RASET</b></p> <p><b>300m2 5H 4b</b> <b>1.130.000€</b> Ref.: ke0017-0147</p> <p><small>PISO</small> Les Tres Torres, 310 m. de superficie, 28 m2 de cocina, 50 m2 de comedor, 30 m2 de terraza, 5 habitaciones dobles, 3 baños, un aseo, propiedad para entrar a vivir, orientación sureste.</p>



SEA ASESOR DE LA MARCA CENTURY 21, LA MAYOR RED INMOBILIARIA DEL MUNDO.

Passeig de Sant Gervasi, 90, L3 08022 - Barcelona Tel.: +34 93 418 7600  
 kecondal@century21.es kecondal.century21.es C21kecondal.com aicat - 4768



## treballant a Sant Gervasi

# Yolanda, fent feina a Ferrocarrils

► **Fotografies: Javier Sardá; textos: Jesús Mestre**

Yolanda Peralta va néixer a Barcelona l'any 1963, i el 8 d'octubre de 1986 va iniciar la seva relació amb Ferrocarrils de la Generalitat de Catalunya (FGC). Els primers vuit anys no tenia plaça fixa, estava com a "disponible" i donava diferents serveis en les línies urbana i suburbana. D'aquests anys recorda que encara hi havia les "classes" 2a i 3a a la línia suburbana, a partir del Peu Funicular. No recorda, però, els cotxes en la línia de l'Av. Tibidabo que disposaven d'una zona per a la classe 1a amb seients de vellut. En aquella època cada cotxe tenia el seu revisor que controlava els bitllets a tots i cadascun dels passatgers, i encara no existien els passos controlats i guiats per màquines automàtiques: l'accés a l'andana era lliure, i era l'operari de taquilla el responsable de recriminar al que intentés "colar-se". Eren els temps dels cotxes de la sèrie 111, que se'ls coneixia com "els copitos". Posteriorment, ha vist com deixaven de circular les unitats 111 i néixer les 112, les 113 i les 114. Només va deixar el seu lloc a la taquilla de l'Av. Tibidabo mentre van durar les obres de reforma un estiu, quan l'estació de Putxet es va convertir en l'última parada. Al seu retorn va trobar l'estació de l'Av. Tibidabo bastant canviada, amb millors accessos per als persones de mobilitat reduïda, quatre ascensors i escales mecàniques, i les noves màquines de control d'accés que, poc temps després, van portar a l'eliminació de les taquilles.

Des de 1994 fins a 2014, durant 20 anys, Yolanda va estar fixa en l'estació de l'Av. Tibidabo, i ha fet totes les especialitats, excepte la de maquinista: va ser taquillera quan els bitllets eren de cartó marró, encarregada del baixador i cap d'estació. Quan es van suprimir categories, va passar a ser agent d'estacions i avui està en funcions d'agent de les parades de La Bonanova, PI Molina i Sant Gervasi. L'uniforme es reduïa a una bata, poc després va ser una faldilla i camisa de color blau clar i ara l'uniforme és de color vermell, més tècnic i sense distinció de gènere.

### Preparació i missió de l'agent d'estacions

Per ser agent d'estacions cal haver fet cursos de prevenció incendis, d'evacuació i de primers auxilis. La seva missió és preocupar-se dels objectes trobats, des dels clàssics com poden ser mòbils fins a documents de molt valor per a les persones que l'han perdut i procuren recuperar-los. En una ocasió, la dona d'un arquitecte va recuperar els plànols que el seu marit li havia confiat; aquest descuit li va produir una gran ansietat, potser proporcional al treball que representaven. En altres casos, s'han trobat i recuperat radiografies personals o documentacions



Al costat, la Yolanda a les màquines validadores de l'entrada a l'estació de Sant Gervasi, el febrer de 2015.  
A sota i a l'esquerra, dues vistes de l'estació de l'Av. Tibidabo, una dels anys seixanta i l'altra a l'actualitat, abans els trens eren molt més curts!  
A la dreta, inauguració de la línia de l'Av. Tibidabo el 30 de desembre de 1953, amb el bisbe de Barcelona Gregorio Modrego. Les fotografies històriques són de FGC



d'estrangeria perdudes. L'agent és un referent per a l'usuari, proporciona informació o atén un accidentat en les primeres actuacions i s'encarrega d'avisar al centre de control. També ha de revisar la maquinària automàtica, tant les de validació com les expenedores de bitllets. I, per exemple, controlar la il·luminació de les instal·lacions o el correcte funcionament dels ascensors.

El mateix dia que estem amb la Yolanda, neva a la part alta de Barcelona i, en l'estona que conversem (uns 20 minuts), ha atès a uns nois que consultaven l'operativitat del servei i a dues senyores amb problemes amb les bandes magnètiques de les targetes, qüestió que soluciona de forma instantània i les usuàries ho agraeixen.



**FLOATING ISLANDS.es**

Creem testos flotants per a les teves petites plantes o cactus. El mode més original de reutilitzar ampolles de vi decorant l'espai que tu vulguis.








Utilitza el codi "jardi" i l'enviament serà gratuït: [www.floatingislands.es](http://www.floatingislands.es)

**FOTO PROFESIONAL**  
Regalo . Book . Retrato

**FOTO DE SEGUIMIENTO**  
Embarazo . Primeros pasos . Infancia

**FOTO PARA DOCUMENTACIÓN PATRIMONIO**  
Inmuebles . Muebles . Arte . Joyas

FotoSarda

www.fotosarda.com/SantGervasi  
934184305 . 656853193

PERROCLICK.COM

Servei de veterinari i de perruqueria  
Treballem amb les millors marques

Ronda General Mitre, 110  
08021 Barcelona  
93 667 23 14

www.perroclick.com  
perroclick.com  
info@perroclick.com

Eléctrica  
ATENAS S.L.

INSTALACIONES • REPARACIONES • MONTAJES  
ELECTRICIDAD • LAMPISTERIA • GAS • CALEFACCIÓN

Atenas, 1 - 08006 Barcelona    Tel. 93 201 67 60 Tel / Fax: 93 201 67 60  
electricaatenas@yahoo.es

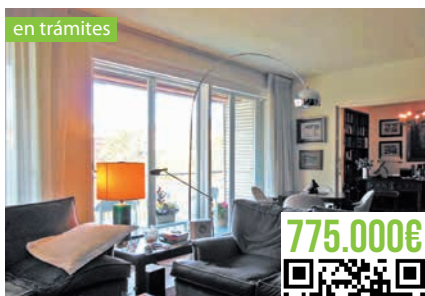
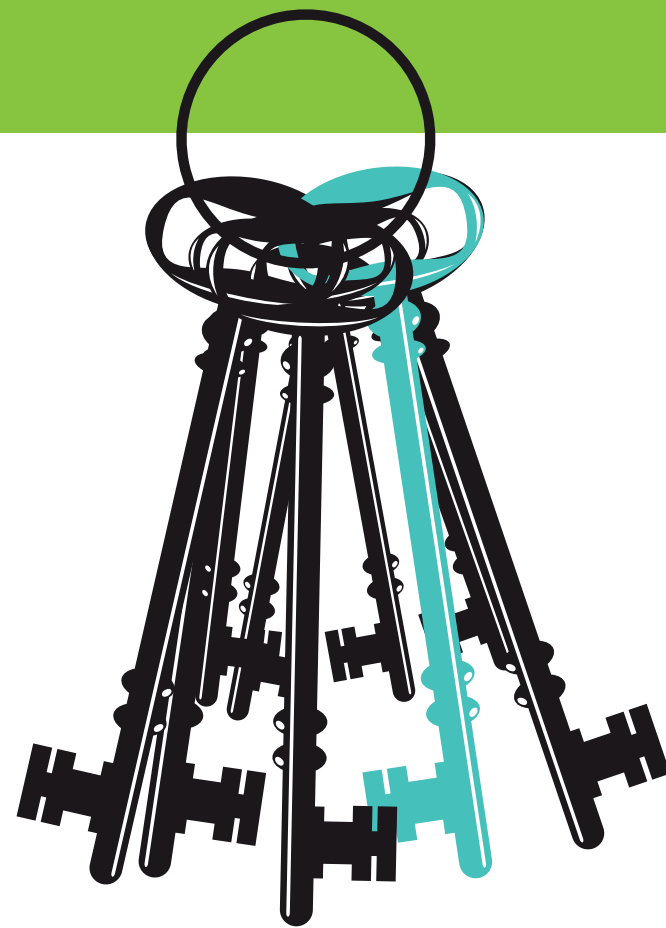




# SOMOS DIFERENTES, HACEMOS COSAS DIFERENTES, NOS INTERESAN LAS PERSONAS COMO TÚ

.....  
**¡DESCUBRE VIVENDEX!**

La inmobiliaria diferente que hará tu vida más fácil



en tràmites

**775.000€**

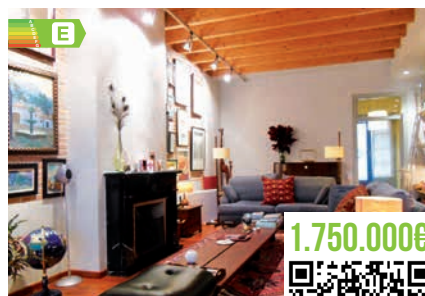
LUZ Y AMPLITUD  
EN GANDUXER  
198m<sup>2</sup>, 4hab, 3+1baños



G

**670.000€**

LUZ Y DISEÑO CON LA  
DIAGONAL A SUS PIES  
150m<sup>2</sup>, 2hab, 2baños



E

**1.750.000€**

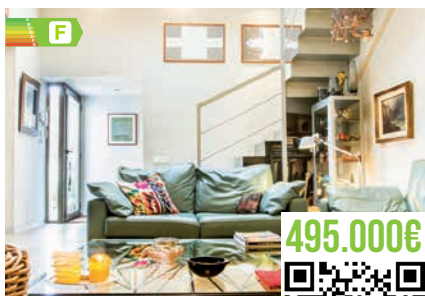
CASA DISEÑO PASSATGE  
MULET  
270m<sup>2</sup> en 3 plantes, 5hab,  
2+1baño



en tràmites

**1.750.000€**

EN EL CORAZÓN DE  
PEDRALBES  
390m<sup>2</sup>, 5hab, 2+2baños,  
pkg+trastero



F

**495.000€**

TORRE MODERNISTA  
VALLVIDRERA  
150m<sup>2</sup> 2 plantes, 3hab,  
2baños



G

**1.300.000€**

NATURALEZA EN EL CORA-  
ZÓN DE SANT GERVASI  
282m<sup>2</sup> 4 plantes, 5hab,  
3+1baños



G

**350.000€**

CALIDEZ EN  
LES CORTS  
109m<sup>2</sup>, 3hab, 2+1baños



G

**710.000€**

ESPECTACULARES VISTAS  
EN SARRIÀ  
150m<sup>2</sup>, 4hab, 2baños



## VENDE TU PISO

Con nuestro Plan de Acción tenemos la mejor fórmula de comercialización para tu inmueble. ¿Te apuntas?

**93 418 49 48**

¡Síguenos! [www.vivendex.com](http://www.vivendex.com)



EQUIPO EN  
FORMACIÓN  
CONSTANTE



CLIENTES  
INTERNACIONALES



UN SOLO INTERLOCUTOR,  
MUCHAS POSIBILIDADES.



VIVENDEX  
MAGAZINE



FOTOGRAFÍA  
Y VÍDEO  
PROFESIONAL

OFICINA CENTRAL C/ Folgueroles 17-25 local 2 08022 Barcelona | t. 93 418 49 48  
DELEGACIÓN REUS C/ Ample, 46 bis 43202 Reus | t. 977 08 97 29



## memòria viscuda

## Una fàbrica del Putxet

Records de la sederia Vilà Ruvira, la Fàbrica Vermella

## ► Jesús Mestre Godes

Avui he pujat, com molts anys enrere, el carrer Homer i m'he arribat fins els Jardins del Turó del Putxet i veure, una vegada més, tot descansant, una bona part de Collserola, aquest pulmó verd de Barcelona, que cada vegada és menys verd...

Tot pujant, no he pogut deixar de veure el conjunt de cases que, a la meua esquerra, estan ocupant, ja de fa anys, la gran superfície que abrigava una de les fàbriques tèxtils més importants, tant pel conjunt del seu gran edifici, com per la qualitat de la seva producció de teixits de seda artificial, el raíó. A Sant Gervasi era popularment coneguda com la "Fàbrica Vermella".

Quan vaig acabar els estudis de peritatge tèxtil, vaig entrar al despatx del cap d'estudis per acomiadar-me. Em va fer asseure —cosa que no havia fet mai en les variades vegades que vaig estar-hi abans— i després de divagar sobre el trencament que cada any es produïa amb els seus alumnes, em va preguntar si ja tenia emparaulada alguna feina.

Li vaig dir la veritat: me n'havien proposat una, a través d'uns parents: una petita fàbrica de cotó al capdamunt de Gràcia, però sense cap mena de futur.

—Però és una bona idea per començar. Necessites passar de la teoria a la pràctica... i quan vegis que els telers no et mosseguen, torna'm a veure...

Vaig sortir content de la visita i quan vaig anar a la fàbrica, vaig confirmar la meua impressió anterior: seria un bon aprenentatge... però res més. No obstant això, després, em va saber greu haver de deixar-los... Va ser als tres mesos, després que hagués anat veure el Sr. Pinyol, el cap d'estudis. Sempre recordaré les seves paraules:

—T'estava esperant... Precisament m'han demanat un xicot com ajudant de contramestre, en una de les millors fàbriques de Barcelona...

Jo vaig arrufar el nas. Tenia la convicció que pels estudis i la pràctica que havia fet, podia aspirar, almenys, a contramestre. El Sr. Pinyol ho va advertir i em va dir que la proposta d'introduir-me a aquesta fàbrica, era un dels millors passos que podia fer. I a més, hi podia entrar immediatament.

—Mira, tu vés a la fàbrica Vilà Rubira, parles amb el director, el Sr. Blanch i se-



A sobre, detall del plànol de Viven Martorell de 1929, on es veu l'emplaçament de la Fàbrica Vermella, a la cantonada dels carrers d'Homer i Escipió. Al costat, fotografia actual del lloc on hi havia la fàbrica, avui ocupat per habitatges.

gons vegis, decideix-te... però, no badis! Vaig concertar telefònicament la visita amb el Sr. Blanch i i, per primera vegada a la meua vida vaig enfilar Homer amunt, fins que a la mà esquerra vaig veure una gran fàbrica, tota ella de maons vermells i que semblava molt nova. Era Vilà Rubira SA, la Fàbrica Vermella, pel color dels maons a les façanes. Vaig entrar-hi, i vaig demanar pel Sr. Blanch. Després d'una estona —pels meus nervis em va semblar llarga— va entrar el director, que em va fer tota una sèrie de preguntes tant personals com tècniques, i que vaig contestar com millor sabia. Estàvem en un gran despatx perfectament ordenat, quasi bé luxós. En res s'assemblava a la fàbrica de Gràcia. Només el soroll amortit dels telers, et tornava a la realitat.

Penso que el Sr. Blanch em va explicar ben bé el que s'esperava de mi, el que guanyaria, i altres coses, però jo estava tan sorprès i admirat, que no recordo res més que sí, ho acceptava tot. Llavors ell em va ensenyar tota la fàbrica: es tractava d'una gran nau, una immensa nau, plena de telers que feien un soroll aterridor, si el comparava amb el de la fabriqueta de Gràcia. No hi havia ni una sola columna, els corredors de circulació semblaven acabats de polir, tant nets i lluents que els veia. El soroll era eixordador: la immensa nau, plena de telers, estava a ple rendiment i la conversa amb el Sr. Blanch es feia més que difícil. Em va ensenyar les altres dependències i els magatzems, que estaven en el pis de sota, tot d'una netedat fora de mida, tractant-se d'una fàbrica tèxtil.

En el moment d'acomiarar-ne, em va dir: —Esperi's. Ja té el permís del Radium? Jo em vaig quedar parat: de qui diu? El senyor Blanch, al veure la meua cara d'ignorància supina, m'ho va explicar:

—El Radium és el sindicat obrer tèxtil,...a l'ombra. No tenen cap legalitat, però nosaltres no ens interessa quedar-hi malament. I per això, si ells no l'hi donen la seva aprovació, no pot treballar aquí...

Érem en plena època franquista, potser la més dura de la postguerra... i jo no entenia res. Però vaig anar al bar que em va indicar el senyor Blanch i en una taula al final del bar hi vaig trobar l'home del Radium. Va ser una entrevista dura però al final va ser amigable. Em va donar un cartó amb una R, pel senyor Blanch, que volia dir que se m'acceptava.

Vaig entrar pel fer el torn primer: començàvem a les sis del matí i recordo que m'havia de llevar abans de les cinc, anar a buscar el tramvia 64 a la Bonanova, baixava al carrer Muntaner i des d'allà caminant pels carrers de Sant Gervasi com si volés anar a la plaça Lesseps, però abans d'arribar-hi agafava el carrer Homer fins que al capdamunt hi havia Vilà Rubira SA. Al mig any de fer ajudant, vaig passar a contramestre i així vaig passar tres anys a la fàbrica Vermella. La meua vida va fer un canvi substancial i del món tèxtil vaig passar al de tècnic comercial precisament dirigit cap a la mateixa indústria.

Uns anys després, el Sr. Blanch em va assabentar dels canvis que s'estaven produïnt a l'empresa, pels variants que va imposar l'hereu, en Vilà Reyes. No tot va anar bé, i per els diaris es va conèixer el final poc lluït dels seus telers sense llançadora. Sembla que la gravetat de la situació va portar a la desaparició de l'empresa i de la fàbrica que, tot s'ha de dir, ocupava un lloc més adient per l'edificació urbana que la d'un perímetre industrial. Però cada vegada que m'enfilo per Homer per gaudir de la pau i les vistes que assaboreixo des del Putxet, quan passo per davant del conjunt de cases aixecades en el perímetre de la Fàbrica Vermella, no deixo d'enyorar-la. Potser es que estic enyorant el temps de la meua joventut.

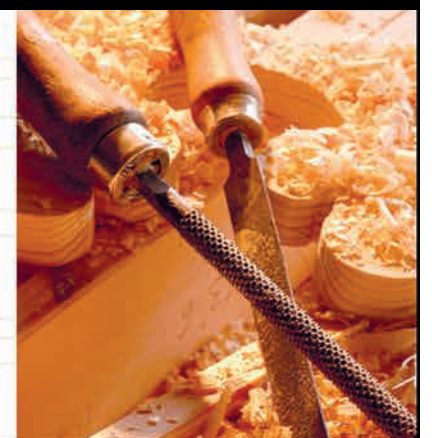
Jesús Mestre Godes és escriptor d'història, autor d'*Els catters*. El 2014, a proposta del districte de Sarrià - Sant Gervasi, l'Ajuntament li va concedir la Medalla d'Honor de la Ciutat



FUSTALENDO

Fusteria i ebenisteria a mida

- Portes
- Finestres
- Cuines
- Parquets
- Escales
- Mobles
- Altells
- Cases de fusta
- Rehabilitacions integrals
- Tendals

M. 615514307 / [www.fustalendo.cat](http://www.fustalendo.cat) / [fustalendo@gmail.com](mailto:fustalendo@gmail.com)



## Equilibrium Centre Quiropràctic

### La salut, en harmonia y equilibrio



Los seres humanos somos un conjunto de sistemas y subsistemas que funcionan en armonía cada día sin que nos demos cuenta de ello. Respiramos inconscientemente e involuntariamente y nuestro corazón late de la misma manera, y nuestro sistema digestivo trabaja cada día para proporcionarnos los nutrientes que necesitamos para realizar las actividades diarias. Todo esto ocurre en nuestro cuerpo a la vez que estamos inmersos en una rutina de trabajo, con nuestros hijos, amigos, etc. Nuestro organismo suele funcionar de manera armónica y equilibrada, no obstante hay ocasiones en las que por factores externos y/o internos, dicho equilibrio se ve afectado.

Vivimos muchas veces a las carreras, nos saltamos una que otra comida en el día, dormimos pocas horas, hacemos poco ejercicio y eventualmente estos hábitos empiezan a hacer mella en nuestra salud. Estos son factores que también aceleran el proceso de envejecimiento de nuestro cuerpo, haciendo que sus signos aparezcan más pronto de lo esperado. Como resultado de ello emergen modificaciones morfológicas y fisiológicas que afectan nuestro cuerpo en general, tanto a nivel interno como externo.

Así pues, cabe mencionar que existen diferentes teorías acerca de las causas del envejecimiento y las dificultades de salud que estas acarrearán. La teoría de los radicales libres señala que con el tiempo el oxígeno en nuestro cuerpo se convierte en un agente tóxico que limita la duración de las células y como consecuencia hace que envejecemos. La teoría del gasto metabólico afirma que envejecemos puesto

que nuestra capacidad metabólica se ve mermada con los años. La teoría del colágeno dice que al disminuir la cantidad de esta sustancia en nuestro cuerpo, perdemos elasticidad en la piel y entonces aparecen las arrugas. En resumen con el paso del tiempo experimentamos cierto deterioro en nuestra salud, presentándose así enfermedades cardiovasculares, osteoporosis, problemas articulares y deterioro cerebral.

Dicho esto, lo importante es cuanto podemos hacer por nuestro propio cuerpo, para que se mantenga en armonía y equilibrio aun con el paso de los años. La clave está en dedicar un espacio de tiempo, a pesar de nuestras apretadas agendas, para que los sistemas del organismo se regeneren y auto-regulen sin que sea necesario que aparezcan síntomas como dolores de cabeza, contracturas musculares, lumbagos, etc., como señal de que no estamos funcionando del todo bien.

La quiropráctica resulta ser una excelente alternativa para alcanzar dicho objetivo y proporcionar a nuestro cuerpo el cuidado que necesita. A través de la quiropráctica nuestro cuerpo logra funcionar adecuadamente, tanto a nivel mecánico como a nivel profundo, haciendo posible mejorar nuestra calidad de vida en el presente y favorecer nuestra salud para el futuro. Recuerda, tu salud depende de ti.

Pablo Martínez Jarque, quiropráctico



c/ Castanyer 4-6

93 328 33 82

[www.equilibriumquioprac.com](http://www.equilibriumquioprac.com)

Facebook: [equilibriumquioprac](https://www.facebook.com/equilibriumquioprac)

## Century 21 Alpha

### Suggeriments per vendre la casa (II)



Seguim amb els suggeriments que vam iniciar el mes passat.

**Preselecció de potencials compradors:** netejar i ordenar la casa per cada visita pot arribar a ser esgotador, per això convé evitar al màxim les visites innecessàries. Assegurat que la persona interessada a veure casa teva està realment motivada per a la compra i té els recursos necessaris. I no oblidis una cosa molt important: per la teva seguretat demana sempre a totes les visites que t'ensenyin el seu DNI. No per vendre un pis has de deixar entrar a casa a un desconegut.

**Facilita les visites:** Moltes persones se senten intruses al visitar una casa quan el propietari està present. També es poden sentir incòmodes de fer una contraoferta si saben que estan negociant amb el propietari. Per això es millor comptar amb l'assessorament i objectivitat d'un assessor experimentat.

**Protecció contra futures reclamacions:** Consulta amb un professional amb coneixements del sector immobiliari abans de signar un contracte. Un contracte de compravenda mal redactat pot tenir conseqüències legals molt costoses.

**Informació al comprador:** Tu coneixes bé el teu barri però potser el potencial comprador no. Per això prepara un dossier amb informació sobre els transports, comerços i altres dades que puguin ser decisius per valorar el immoble i influir en la decisió de compra.

**Negociació professional:** Arribar a un enteniment entre el comprador i el venedor requereix tenir uns coneixements i habilitats especials per la negociació. Per això sempre es millor tenir amb tu a un professional que t'ajudi a obtenir el millor preu i sense preocupacions.

**Seguretat:** No oblidis una cosa molt important i és que si has decidit vendre casa teva tu mateix, per la teva seguretat demana sempre a totes les visites que t'ensenyin el seu DNI. No per vendre un pis has de deixar entrar a casa a un desconegut.

Esperem que aquests consells us hagin servit d'ajuda. Vendre una casa es probablement la transacció financera més gran que farem a la nostra vida. És un procés relativament complex que pot portar molt de temps i en el que tenir coneixements de màrqueting, jurídics i financers són factors sovint decisius. Per això hem d'evitar que es converteixi en una aventura frustrant i potencialment costosa.

Recordeu que ens podeu enviar tots els vostres dubtes referits al món immobiliari al mail: [jbarcelona@c21alpha.es](mailto:jbarcelona@c21alpha.es)

Josep Barcelona  
Gerent de Century 21 Alpha



## Creixambtraça

### La salut física, psíquica i emocional



A Creixambtraça acompanyem i vetllem per la família i el seu benestar. Presentem la nostra línia de treball específica per ajudar els adults des d'una atenció individual.

**Amb KINESIOLOGIA:** una teràpia natural no invasiva. Té un enfocament global i holístic de l'ésser humà i de la vida i ens acompanya a recuperar la salut prenent consciència del que ens està passant, quines necessitats tenim i com podem solucionar els nostres problemes. És un concepte relativament nou que integra components de medicina tradicional xinesa, punts reflexos nerviosos i circulatoris, neurologia, medicina energètica, nutrició, bioquímica... Etimològicament, significa estudi del moviment. Tècnicament, és un model terapèutic que utilitza el Test Muscular com a mecanisme de Bio-informació, buscant en aquest estudi corregir els possibles desequilibris que afecten la persona.

Fent un test per valorar els músculs del teu cos podem conèixer com està la teva energia, quines emocions poden estar bloquejades i quins factors estan impedit que recuperis la salut o el benestar. Cada múscul del nostre cos està associat a un òrgan i cada òrgan a emocions concretes. Per exemple, el múscul deltoide anterior està relacionat amb l'òrgan de vesícula biliar i aquest a diferents emocions, com la ràbia continguda, i fins i tot a un tipus de nutrició específica, la vitamina A que ajuda a aquest múscul a estar sa. Amb aquest sistema obtenim molta informació que t'ajuda a tenir un enteniment més

profund de com cada situació afecta la teva salut i a recuperar-la de forma més eficient.

**Oferim sessions de Kinesiologia per:** Alliberar estrès - Tractar qualsevol malaltia física o psíquica - Alliberar o disminuir tensions produïdes per temes professionals, personals o familiars - Suport en els processos de desenvolupament i creixement personal.

**Amb FISIOTERÀPIA:** una eina de salut per tractar afeccions de l'aparell locomotor. **Indicada per a la recuperació funcional o rehabilitació física.** Nosaltres utilitzem tècniques de massatge, mètodes manuals i exercicis físics.

**Oferim sessions:** Tractament terapèutic per a problemes articulars (artrosi, artritis), pèrdues d'orina, malalties motores i neurològiques - Rehabilitació després d'accidents, traumes - Massatge descontracturant - Fisioteràpia esportiva - Fisioteràpia per a l'embaràs, pre part i post part.

**Amb MEDITACIÓ I INTEGRACIÓ EMOCIONAL:** Si busques resoldre conflictes que es generen en la teva vida diària del tipus que siguin, aquestes dues tècniques et poden ajudar a anar cap a dins i observar una situació concreta que t'hagi passat, fins a experimentar les emocions que afloren en aquest moment. Amb pràctica i constància, poc a poc podràs conèixer millor com funcionen interiorment i anar modificant la teva percepció inicial, la qual moltes vegades és la verdadera causa del teu patiment.

Eva Ferran Font, pedagoga i psicomotricista

Directora de creixambtraça

[www.creixambtraça.com](http://www.creixambtraça.com)

932 546 766 o 628 638 289

## Fundación Infantil

### Trasmitir las tradiciones a los niños

► **Cristina Turú**

Aprovechando que se aproxima la celebración de Sant Medir, hemos decidido realizar una pequeña reflexión sobre la importancia de transmitir nuestras tradiciones a las nuevas generaciones. Las celebraciones típicas de cada región, son su marca de distinción e identificación; sus ciudadanos las celebran con orgullo y las comparten, fomentando la comunicación y la relación entre ellos. Celebrar con los más pequeños y no tan pequeños... fiestas tradicionales, haciéndolos partícipes del evento, ayudará a mantener su apego por nuestras costumbres, les aportará conocimientos sobre nuestra historia personal, familiar y cultural, aspectos que permitirán la adquisición de una identidad personal más consolidada en su futuro.

Consideramos fundamental que las nuevas generaciones conozcan sus raíces y orígenes; a través de actividades lúdicas y de ocio, promoveremos las buenas relaciones familiares y la participación en la vida cultural de nuestra ciudad.

Nuestras tradiciones familiares son muy importantes para la evolución y desarrollo de los niños, ya que a través de nuestros rituales les transmitimos normas de conducta, valores y unión. Las costumbres se originan en el núcleo familiar, la familia es el agente educativo más importante de un niño, por lo que formar adecuadamente a nuestros hijos, nietos, sobrinos, etc. Siendo una sólida base para su futuro ya que le ayudará a crear sus formas de pensar, sentir y actuar

Los niños necesitan una cultura familiar con un sistema de valores estable, donde puedan sentirse identificados e integrados en una comunidad, con unas creencias y maneras de actuar concretas. El bebé aprende imitando, lo que experimente y observe, le ayudará a formar su carácter adulto. Cada cultura tiene una manera concreta de cuidar a los niños y así le transmiten una forma concreta de vivir.

Se ha demostrado lo importante que son los hábitos y rutinas en la educación de los niños: las rutinas diarias, los cumpleaños, las estaciones del año, las fiestas tradicionales, etc. Son muy importantes para los niños y les agradan mucho, ya que les generan sentimientos de estabilidad, control y predicción. Debemos permitir al niño ser él mismo dentro de nuestras tradiciones familiares, dándole espacio a sus gustos y creatividad, ya que en el futuro residirá en él la decisión de continuar o modificar las tradiciones que le hemos transmitido.

Cristina Turú, psicóloga



Paseo San Gervasio 16-20, Esc.B Bajos  
08022 BARCELONA



## a fons: urbanisme

# Reformes urbanístiques recents a Sant Gervasi

Sobre de les últimes obres que s'han fet al barri: Ronda de Mitre, Balmes i carrers de vianants

### ► El jardí

En els darrers anys s'ha emprés una sèrie de reformes importants en alguns dels principals eixos de comunicació de Sant Gervasi que han de tenir influència en el urbanisme i la mobilitat en el barri. En part, aquestes obres són projectes de ciutat i segueixen d'altres que s'havien iniciat anteriorment. Però tenen una innegable influència a Sant Gervasi, a més de les moltes molèsties que poden haver ocasionat al veïnat, al mateix temps s'han fet altres intervencions limitades —tant aquests darrers anys com anteriorment—, amb l'objectiu d'anar reduint el trànsit de vehicles de motor dels interiors dels barris, per exemple al carrer del Camp, del mercat de Sant Gervasi, bona part del Farró o a l'entorn de la plaça Cardona, entre altres.

*El jardí de Sant Gervasi* vol conèixer el parer dels experts i els proposa que donin la seva opinió sobre aquestes reformes. Són dos arquitectes i veïns del barri, Pere Riera i Salvador Torrens, perquè en facis una valoració crítica. En propers números de la revista, ena agradaria que agents socials (representants d'associacions de veïns, de comerciants, etc.) també donin la seva opinió. I també qualsevol veí o veïna ho podeu fer mitjançant el nou web de la revista!

La Ronda de Mitre, tot i ser un projecte contemplat en el Pla Jaussely de principis de segle XX, va ser executat en època de l'alcalde Porcioles a finals dels anys seixanta, i va suposar construir una via ràpida que dividia en dos Sant Gervasi. La reforma que s'ha fet reverteix aquesta situació? S'ha quedat curta pel barri però també respon a necessitats de ciutat?

**Pere Riera (PR).** La reforma que s'ha fet, de ben segur que és deutora d'algunes limitacions imposades per necessitats de mobilitat de tota la ciutat i, en conseqüència, no pot revertir totalment la negativa situació creada prèviament, però és innegable que la nova urbanització disminueix la fragmentació urbana i millora la connectivitat dels vianants; pacifica i articula, adequadament, els carrers afluent com a conseqüència de la continuïtat de les voreres i augmenta, substancialment, el verd urbà amb les noves plantacions d'arbres al centre i als laterals. En definitiva, es guanya qualitat urbana i mediambiental.

**Salvador Torrens (ST).** En gran manera, perquè entenc que amb la reforma que s'ha fet s'apropa els dos Sant Gervasi: ampliació important de les voreres, eliminació de certs desnivells entre les voreres i la Ronda donant lloc a proximitat



A sobre, dues vistes de la Ronda de Mitre on es cerca posar verd i voreres amples a una via de gran intensitat de circulació de vehicles. A la pàgina següent, de dalt a baix, detall de la intervenció al carrer Balmes, el punt d'intersecció entre la Ronda de Mitre i Sant Gervasi de Cassoles, i diverses solucions en carrers veïnals: davant la Biblioteca, a Arimon, a Septimània i a Santjoanistes.

de les dues bandes, bastants passos de vianants, etc. No s'ha quedat curta, millorable sí, i entenc que respon també a necessitats de ciutat.

El carrer Balmes és va obrir els anys vint i trenta del segle XX però no es va començar a urbanitzar fins els anys quaranta. Amb el temps s'ha transformat en una via semi-ràpida que també configura barris dins de Sant Gervasi. L'eixamplament de voreres és suficient? O cal cercar altres vies de pacificació del trànsit?

**PR** La singularitat del carrer Balmes és ben palesa ja que, sobretot, pel fet de no tenir arbres, no segueix la pauta morfològica de la majoria dels carrers de l'eixample i, en conseqüència, sempre ha estat un carrer ambientalment més desafortunat que els altres. En canvi, la seva major amplada i el seu llarg recorregut nord-sud enmig d'altres carrers més estrets i més lligats a la vida veïnal, li atorguen una gran potencialitat de connectivitat urbana. Malgrat tot i a la llum de les consideracions fetes prèviament sobre el model urbà, potser s'hauria d'haver apostat, ara i aprofitant la nova reforma, per un carril menys per a vehicles a canvi d'unes voreres més amples (no perdem de vista que tal com

## Un model de ciutat per orientar les polítiques urbanes



### ► Pere Riera

Totes les consideracions al voltant de la mobilitat depenen tan del coneixement global de la xarxa de mobilitat del conjunt de la ciutat com del model de ciutat. Un model de ciutat que, després, fonamenta i orienta totes les polítiques urbanes. Ambdós fets, es condicionen mútuament de tal manera que les dades objectives derivades dels fluxos de mobilitat s'interpreten, es modelen i s'apliquen d'acord amb les prioritats estratègiques subsidiàries del model de ciutat. I a l'inrevés.

Dit això, i acceptant el meu limitat coneixement de les particularitats i exigències de la xarxa global de mobilitat urbana, vull posar de relleu la importància del model de ciutat ja que, en els transcendents moments de canvi que estem vivint, esdevé una prioritat indefugible per valorar qualsevol política sectorial i, entre elles, la de mobilitat.

La ciutat que coneixem és el resultat d'un llarg i lent procés de formació que no podem mai abastar, adequadament, al marge dels intensos processos de creació destructius propis de la civilització industrial que, darrerament, l'han modelada: sota l'errònia creença en un progrés material il·limitat i amb un augment exponencial de la velocitat de canvi en tots els aspectes de la vida, l'aparició de l'automòbil i la seva enorme popularització, a mitjans del segle passat, van trencar tots els equilibris urbans precedents.

En front del gran impacte d'aquestes darreres realitats i malgrat l'excel·lent i nostàltrica tradició urbanística del pla Cerdà, el desencert d'un seguit de polítiques

especulatives i antiurbanes, basades, entre d'altres, a atorgar la prioritat de la mobilitat urbana al vehicle privat sense tenir cap mena de cura mediambiental, han provocat una indiscriminada i creixent invasió dels cotxes en tots els àmbits urbans amb conseqüències molt negatives sobre la qualitat de l'habitabilitat de la ciutat. Els antics pobles propers, que avui formen els barris, menys preparats per aquests canvis atesa la seva estreta i rural xarxa de carrers, encara s'han vist més afectats per aquests fets.

Així les coses i a les beceroles d'un canvi radical de paradigma global, (voracitat financera sense precedents i sense cap control democràtic; destrucció sistemàtica d'espais naturals i urbans a escala planetària; descrèdit absolut de les falses creences en un planeta amb recursos il·limitats; situació social cada cop més injusta i desigual amb nivells intolerables d'exclusió social i de pobresa; progressiu deteriorament mediambiental de la comuna casa-ciutat planetària), res és més pertinent que la preocupació pel model de ciutat del qual la política de mobilitat n'és deutora. En conseqüència, no comença a ser hora ja d'apostar per aquelles alternatives de present que portin associades unes promeses de futur més habitables?

Jo crec que sí, que ja va sent hora de deixar les mitges tintes i d'apostar, decididament, per polítiques que limitin la mobilitat privada, que afavoreixin i prioritzin el transport públic, així com altres formes de mobilitat més toves i menys contaminants; que impulsin la renaturalització de l'espai urbà i que apostin per un espai públic convivencial i de qualitat mediambiental. El futur ja és ara.

I ara, vol dir que cal fer un pas més i veure-hi més enllà de la pura problemàtica circulatòria. Ara, vol dir que cal construir, entre tots, el nou model de ciutat postindustrial que volem i necessitem. Ara, vol dir que cal encetar, amb urgència, un tractament global de les condicions de vida del barri per tal d'obtenir, a mig termini, la certificació europea d'Ecobarri. Aquest és l'horitzó.

### El sentit de les reformes a Sant Gervasi

Vull deixar ben clar que el sentit general de les reformes va en la bona direcció, encara que, amb la mateixa claredat i alhora, voldria dir que enyoro una mica més de radicalitat i compromís, teòric i pràctic, amb un model de futur clar i sostenible poèticament, tècnicament i socialment. Més bellesa, més solvència i més participació. Que cadascú entengui i desenvolupi aquestes tres línies de futur com cregui convenient, en el ben entès compartit que, la ciutat, aquesta meravellosa i ancestral creació humana, sempre està en procés de construcció i, en conseqüència, necessita ser defensada, sense defalliment, tant dels continuats atacs de l'entropia pròpia del pas del temps, com i sobretot, de les voracitats especulatives i les deixadeses administratives que la fan més ineficaç, injusta i lletja, és a dir, més inhabitable i menys urbana.

Baixant més de nivell, voldria comentar un exemple puntual que conec prou bé: arran de la darrera eliminació del doble sentit al carrer Muntaner a partir de la Via Augusta en amunt, tot el tràfic cap el nord, es va desviar pel carrer Santaló amunt fins la plaça d'Adrià on, després de recórrer alguns metres pel carrer del Camp i baixar pel curt carrer de Prats de Molló, un

d'aquests carrers estrets i veïnals, creua la Ronda de Mitre i puja pel carrer Mandri. Quan dic tot el tràfic, vull dir l'habitual, que ja és molt, més dues línies de bus (58 i 64) amb les terribles i negatives conseqüències acústiques que tot plegat genera. De tal manera, que quan arriba el bon temps (uns vuit mesos, pel cap baix), els veïns no poden tenir els balcons o les finestres obertes pel fort i continuat soroll provocat pel trànsit. Poques defenses hi ha: o aguantar-se, o posar-se taps a les orelles, o tancar-ho tot i posar l'aire condicionat (mala solució des de molts punts de vista). Qualsevol solució no sembla fàcil, però una cosa és segura: uns carrers tan estrets com els de Camp i de Prats de Molló no són aptes per suportar un nivell de trànsit i de soroll tan alt, ja que es produeix un greu deteriorament de la seva qualitat urbana.

No sóc competent per arbitrar solucions, però només a tall de suggeriment i per encoratjar la tria d'alternatives, m'atreveixo a dir que, potser, no sigui convenient tornar a fer el carrer Muntaner de dues direccions, però potser es podria incloure un carril bus de pujada al carrer Muntaner des de la Via Augusta; o, potser, els busos podrien continuar per Via Augusta sense pujar per Santaló, girar més endavant pel carrer de Ganduxer amunt, agafar Ronda de Mitre i tornar a pujar pel carrer Mandri amunt... o potser... o potser...

Sí, no és fàcil, certament, però caldria donar algunes explicacions i trobar una solució a aquest greu conflicte, ben aviat. I si n'hi ha d'altres semblants, també. Les exigències de futur no han de ser mai incompatibles amb les urgències de la salut del dia a dia de la ciutat.



passa a l'Eixample, la filera de motos aparcades, arbres, parades i altres elements urbans, les redueixen en un 30/40 per cent de la seva amplada) i a canvi, també, de la incorporació del carril bici i d'algun tractament permeable de la pavimentació (recordem l'exemple excel·lent del Passeig de San Joan).

En qualsevol cas, cal celebrar la incorporació de l'arbrat i la seva progressiva assimilació morfològica a l'ADN de l'Eixample Cerdà.

**ST.** Entenc que l'eixamplament de voreres és necessari, però cal cercar altres vies de pacificació del trànsit.

Podria eixamplar-se, per exemple basant més una vorera que l'altra amb arbrat adient, de forma que els vianants poguessin tenir un caminar més tranquil, el més semblant al de barri.

El carrer Sant Gervasi de Cassoles, l'antic Carrer Major de la vila, també era el camí medieval de Barcelona a la Bonanova i Bellesguard. Fins fa poc, era un dels principals carrers de trànsit de vehicle en sentit sud-nord. S'ha de convertir definitivament en un carrer de vianants? En quin grau de prioritat pels vianants?

**PR.** És ben sabuda la gran incapacitat de la societat industrial per harmonitzar els interessos de millora i de canvi amb els antecedents geogràfics, històrics i patrimonials de cada lloc. En nom del progrés i a cops indiscriminats d'expansió i terraplenat; d'oblit, degradació o d'enderroc, s'han anat perdent i malbaratant molts recursos naturals, històrics i patrimonials.

L'històric carrer de San Gervasi de Cassoles, en canvi i per la seva singularitat, pot ser una bona oportunitat per fer les coses d'una altra manera si acaba esdevenint un espai de prioritat per als vianants, on els vehicles no hi trobin facilitats i on, en canvi i seguint el model de la nova Biblioteca Joan Maragall, els equipaments històrics, el mercat i el conjunt de la vida urbana hi trobin un marc favorable per intensificar la seva presència i la seva qualitat de convivència.

Aquest carrer, que esdevé una esclota d'interioritat urbana entre la intensitat de Balmes i Muntaner, es podria urbanitzar amb una morfologia exemplar i singular capaç de fer coexistir tres realitats ben diverses: la d'eix cívic històric amb presència patrimonial i dotacions comunitàries; la de corredor verd amb més presència vegetal i amb zones de permeabilitat (no oblidem que una de les debilitats del barri



Fotografies de Pau Farràs

## La ciutat, aquesta meravellosa i ancestral creació humana, sempre està en procés de construcció

és la manca de verds de proximitat); tot permetent, alhora, el pas dels vehicles de servei i del veïnatge a velocitat molt reduïda. La seva amplada variable hi ajuda i la seva situació singular, invita a l'assaig.

**ST.** S'ha de convertir en un carrer de vianants, amb el màxim de prioritat per a aquests.

Eixamplar i fer noves illes de vianants dins dels barris. Es pot començar a valorar el fruit que estan tenint experiències com convertir en zones de vianants àrees prou extenses com en el Farró. Cal seguir en el mateix sentit en altres barris, com a la Bonanova -eixos Camp-Sant Gervasi de Cassoles-, a Monterols, o a Galvany -a l'entorn de la plaça Cardona? Penseu que aquestes àrees de vianants afavoreixen que hi hagi més sentit de pertinença de la gent amb el barri?

**PR.** Són lloables totes les millores que s'han fet en aquests carrers veïnals més estrets: secció única, arbrat, pavimentació, mobiliari i d'altres, que acaben configurant un ambient urbà més apropiable pels veïns, alhora que pacifiquen el trànsit i fan més habitable la ciutat.

Permeteu-me, però i al fil del punt anterior, un suggeriment que tal volta pugui ser d'utilitat: obviament, no tots els carrers tenen la mateixa càrrega de memòria cívica ni d'elements patrimonials que el de Sant Gervasi de Cassoles, però tots tenen una posició singular i específica dins el conjunt del barri i tots presenten alguns trets diferencials que els distingeix.

A partir d'aquest fet, em pregunto si no fora bo d'entendre i saber valorar aquest caràcter específic i diferencial de cada carrer. No sols per combatre la uniformitat urbana, sinó per assajar nous tractaments, per augmentar la riquesa i diversitat dels ambients urbans i per poder articular globalment una bona oferta de serveis ja que, en uns carrers on, la seva limitada amplada obliga a fer una selectiva tria del mobiliari urbà i dels usos més adients, la visió diferencial i no genèrica de cada un dels carrers ha de permetre un millor compliment de les necessitats globals del barri. Fem un exercici pràctic per visualitzar millor el que plantejo: en la limitada amplada

de cada carrer, cal reservar-hi tres metres per assegurar el pas dels vehicles i, alhora, guardar uns passos mínims inviolables de 2 metres aproximadament, a banda i banda, pels vianants.

Fet això, només es disposa d'una franja de 2 o 3 metres, depenent de l'amplada de cada carrer, on enquibir-hi els usos i els elements de mobiliari urbà, que són molts i variats: aparcament, arbrat, fanals, parquímetres, contenidors de brossa, bancs, papereres, àrees de permeabilitat, altres elements vegetals, jocs diversos, petites terrasses, fonts, etc.

Més enllà dels elements urbanitzadors comuns inevitables, el que plantejo és concentrar l'atenció en les opcions potencials que pot oferir aquesta franja de entre 2 o 3 metres ja que, d'acord amb la varietat de situacions urbanes existents, l'aparició de solucions diverses, híbrides, específiques, flexibles i innovadores poden donar nous espais d'oportunitat, més enllà de les limitacions associades a la tradicional i coneguda secció, longitudinalment estesa, amb l'aparcament en filera a una banda i l'arbrat a una o a les dues bandes. Que és un bon punt de partida tipològic, però un tipus que pot evolucionar.

Un tipus de secció de carrer que, sovint, presenta patologies inacceptables: quan cal posar parquímetres, fonts o altres elements urbans, sempre es posen damunt les estretes voreres que, molts cops, no arriben ni a un metre. El vianant sempre hi perd quan, en canvi, el que caldria fer és encarar una remodelació alternativa d'aquesta limitada, però decisiva, molla d'espai disponible.

**ST.** Cal seguir, però sense perdre de vista la idiosincràsia de cada barri, i aquestes àrees de vianants afavoreixen que hi hagi més sentit de pertinença de la gent amb el barri.

**Pere Riera i Pañellas** és doctor en arquitectura, i ha estat professor a l'Escola Eina, a l'Escola d'Arquitectura del Vallès i al Departament de Projectes Arquitectònics de la Universitat Politècnica de Barcelona. És soci fundador de RGA Arquitectes.

**Salvador Torrents i Vergés** és arquitecte i responsable de la Seu de Sarrià-Sant Gervasi del Col·legi d'Arquitectes de Catalunya. És soci del despatx d'arquitectes AMB, al carrer Bertrand i Serra.



**KanGo!** és un projecte del Districte de Sarrià-Sant Gervasi pensat per potenciar l'ús del transport públic, contribuir a l'autonomia dels infants i millorar la mobilitat al barri.

El projecte consisteix en una senyalització especial als autobusos i a les parades, i en la ubicació de Cooperants **KanGo!** a les parades d'arribada d'autobús amb dispositius mòbils que serviran per informar a les famílies mitjançant un correu electrònic o un sms.

El Districte i TMB apostem decididament per esponjar el trànsit potenciant l'ús del transport públic, a la vegada que ensenyem als nostres fills i filles a moure's d'una manera més responsable, ràpida, eficient i intel·ligent.

L'autonomia personal, el poder fer "coses de grans" i la confiança donada pels pares i mares, a més de ferlos créixer com a persones i com a ciutadans, els dona seguretat en ells mateixos.

Arribar a l'escola és més fàcil i segur que mai amb **KanGo!**

Estalvia't embussos amb **KanGo!**

Ajuda a créixer els teus fills i filles amb **KanGo!**



bcn.cat/  
sarria-santgervasi  
twitter.com/BcnSarri\_ST\_Gerv  
telefon: 010 (24h)

Per informació i inscripció consulta el web  
[bcn.cat/sarria-santgervasi/kango](http://bcn.cat/sarria-santgervasi/kango)





## històries de Cassoles

# El bosc de Bertran, un indret bucòlic al cor del Putxet

És un dels espais privats més antics i més ben conservats de la ciutat de Barcelona

### ► Juan Pablo Torrents-Faura

Tot comença al 1861 quan l'historiador i polític barceloní Felipe Bertran i Amat s'instal·la al barri del Putxet, obrint nous carrers al barri i alçant la seva casa-palauet, que encara perviu i que ens recorda a una vila italiana, dins del bosc del Putxet. Amb el seu fill, José Bertran i Musitu, és quan la família Bertran comença a ser rellevant a principis de segle. Bertran i Musitu (1875-1957) advocat i polític, fou un dels fundadors de la Lliga Regionalista de Francesc Cambó i ministre de justícia del Govern de Sánchez Guerra l'any 1922.

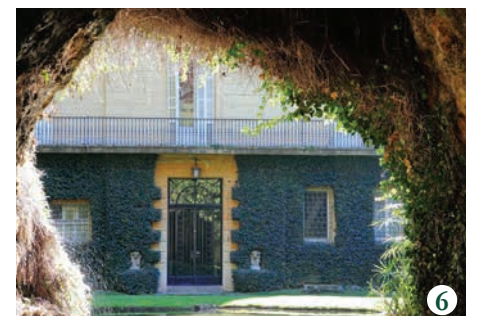
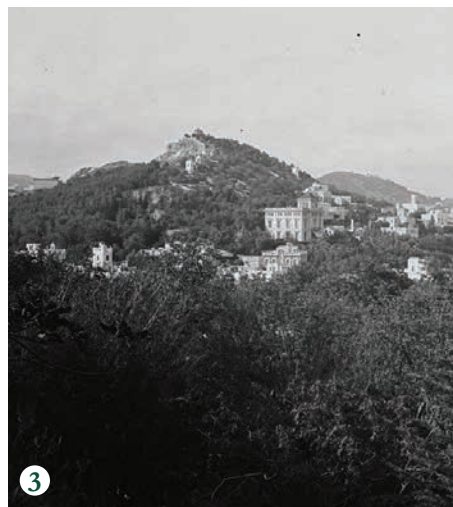
Al 1962, l'arquitecte Nicolau Rubió i Tudurí dissenyà uns jardins d'estil isabelí i romàntic a la finca de la família Bertran, que ocupa gran part del bosc privat, i que foren encarregats per Felipe Bertran i Güell, fill de José Bertran i Musitu.

Actualment tot el bosc està conformat per sis cases o torres grans, destacant òbviament la casa-palauet on viuen actualment els senyors Bertran de Caralt. Les altres finques van ser habitades temps enrere per famílies com els Zobel, els Olano, els Hartmann, els Schönhöfer, els Viladomiu i fins fa poc els Sanchís. Cal destacar que a la finca on viu a dia d'avui la família Però, situada a la part més alta del bosc, es va rodar una escena del film de Woody Allen, Vicky, Cristina Barcelona. El bosc té tres entrades: per una banda el carrer Musitu, per l'altre el carrer Roca i Batlle a la zona més elevada del bosc, i per últim el carrer Putxet que limita amb la Ronda del General Mitre.

### El jardí i el Palauet de la família Bertran

Arribant per l'entrada del carrer Putxet, pugem un camí que ens endinsa al jardí particular amb parts d'obaga i solana, palmeres, unes enormes oliveres d'origen eivissenc, roures, camèlies i buguenvil·lees. La presència de l'aigua en dolls i brolladors, tot envoltant la "vila italiana" de quatre plantes amb unes escalinates laterals i a sota, un porxo on trobem tres escultures neoclàssiques davant d'un estanc i on a l'interior del porxo, hi ha una capella. El palauet té una piscina situada a la segona planta a més de quadres, tapissos i diverses peces d'art ubicades a totes les plantes. A l'altre costat del palauet, trobem la façana principal on crida l'atenció una corda metàl·lica amb una campaneta per trucar a la porta i en front hi ha un petit torrent on brolla aigua natural potable de la muntanyeta del Putxet que desemboca en un petit llac que dona lloc a unes coves. Aquestes coves tenen dues entrades: una al costat del petit llac i l'altra, és una entrada excavada en una pedrera i que s'accedeix través d'un túnel. Aquestes coves van ser durant la Guerra Civil un refugi antiaeri i en l'actualitat acullen unes bodegues de vi.

Per altra banda i amb una mica de sort, es poden veure mentre es passeja pel bosc, alguns dels animals que hi habiten com ocells i esquiroles. En definitiva, un plaer per als sentits i una bona oportunitat per descobrir uns espais d'elevat valor estètic i ambiental.



**Mentre es passeja pel bosc, amb una mica de sort es pot veure alguns dels animals com ocells i esquiroles**

### Dels anys 40 fins l'actualitat

En Peter Schönhöfer, que viu actualment al llinard amb el bosc privat, m'explica que la seva família que és d'origen austríac, es va instal·lar a una de les torres que hi havia dintre del bosc a principis dels anys 40 fins a mitjans de la dècada dels 50. Peter ho recorda com si estigués dintre d'una "selva" on hi havia animals com serps i tortugues, i al fons de la finca Bertran hi havia una pedrera on s'hi accedia a través d'un túnel; just al davant hi jugava a futbol amb els Hartmann. Explica amb certa nostàlgia que al palauet Bertran es feien festes i recepcions importants amb personalitats de l'alta burgesia catalana i del món de la faràndula, com el torero Manolete. També em comenta que al carrer Putxet hi ha una font d'aigua pública, i que fins a mitjans del segle XX la gent venia a omplir garrafes d'aigua, perquè aquesta provenia de la deu del bosc dels Bertran i era molt bona, però que ja fa molts anys que a la font només surt aigua de l'"aixeta".

Respecte a la mantenició del bosc i del palauet, actualment es dediquen dos jardins a temps complet. En José Manuel, un dels jardineros, em comenta que porta més de 15 anys treballant aquí i que va "heretar" aquesta feina del seu pare, el qual va estar gairebé 40 anys treballant a la finca, i que a dia d'avui s'ha perdut bastant el fer festes privades ja que la família no ve gaire a viure-hi.

Com a curiositat, a Youtube podeu trobar un documental filmat per l'egarenc Carles Barba sobre la Barcelona de 1964-65, i on al minut 7:19 surten unes imatges de Felipe Bertran i Güell al seu bosc particular: [www.youtube.com/watch?v=K9yJFVSD5no#t=71](http://www.youtube.com/watch?v=K9yJFVSD5no#t=71)

**PS.** El 8 de febrer, mentre es redactava aquest article va morir Teresa Márquez Patiño, esposa de José Felipe Bertan de Caralt. Dedicuem l'article a la seva memòria.

Juan Pablo Torrents-Faura és periodista i consultor de comunicació

1- Vista general del palauet i jardins de la casa de la família Bertran, construït a mitjan segle XIX.

2 - Escultura neoclàssica situada al porxo i en front d'un estany, cosa que dona un estil romàntic a aquest jardí.

3 - Vista del vessant sud del Putxet amb el bosc i palauet de Bertran, l'any 1912, presa des de la finca de Can Gil al turó de Monterols.

4 - Vista general del bosc i, al fons, la torre, on viu la família Però, dins mateix del recinte del bosc privat.

5 - El passeig de les oliveres, amb més de 50 anys d'antiguitat. Van ser portades expressament des d'Eivissa.

6 - Entrada principal del palauet de la família Bertran, presa des de la cova que hi ha dintre del bosc. Entremig hi ha l'estany alimentat pel petit torrent d'aigua natural, tal com és comentat a l'article.

Totes les fotos, excepta la 3, són de Juan Pablo Torrents-Faura. La fotografia històrica, en blanc i negre, prove de l'arxiu de la família Gil.





# Barnavasi, l'Eix Comercial de Sant Gervasi

*Comerç de qualitat a la part alta de la ciutat*



**Eix Comercial de Sant Gervasi**  
 adreça d'atenció  
 Septimània, 31 bxs. D6  
 08006-Barcelona

telèfon: 93 217 61 79  
 horari d'atenció: de 10 a 14 h. i de 17 a 20 h.  
 e-mail: barnavasi@eixosbcn.org



## Casa Sagnier

# 8 de març, Dia Internacional de les Dones

Aquest any l'Ajuntament de Barcelona dedica una especial atenció a la lluita per aconseguir la igualtat salarial. La diferència entre el salari mitjà de dones i homes en el mercat de treball i que s'ha denominat esclatxa salarial, té dues dimensions. Per una banda hi ha la segregació horitzontal (o divisió per sectors, on els més feminitzats són pitjor pagats) i per altra banda la segregació vertical (el sostre de vidre, el terra enganxifós; promoció i salari desigual dins cada sector). Per canviar aquesta situació és necessària la implicació de tota la societat i posar l'èmfasi en una cultura d'empresa que promogui la igualtat d'oportunitats, de tracte i la no discriminació de les dones al mercat de treball.

### Fomentar entre les noies la vocació cap estudis tecnològics

El PIAD i el PIJ Sarrià-Sant Gervasi organitzen en el marc de la campanya "Informa't: I tu ja tens clar què estudiar?" una xerrada-taller dirigida especialment a noies, familiars, docents i orientadors sobre l'accés de les noies en els estudis mitjans i superiors relacionats amb la tecnologia, un dels sectors amb més prestigi i sortida laboral avui dia, i amb menys presència femenina. A Catalunya un 54% de l'estudiantat universitari són dones, percentatge que es redueix al 26% en les carreres tecnològiques en general, i a un 6% en algunes especialitats com informàtica a la UPC.

Si les dones avui dia són la meitat de les persones usuàries de les noves tecnologies, com és que tenen tan poca presència programant software o dissenyant hardware? Què està passant per a què la presència femenina en aquests sectors no només no augmenti, sinó que segons un estudi del MIT, en els últims 10 anys s'hagi reduït un 30%? És casual que tants cops haguem sentit dir "no, és que això no és per a mi", o "no ho toco que ho espatllaré"? D'on ve aquesta por o manca d'interès? Quina és la relació entre la construcció del gènere i l'accés de les noies i dones a la tecnologia? L'equip d'investigació de JovenTic ([http://](http://joventic.uoc.edu)

[joventic.uoc.edu](http://joventic.uoc.edu)) donarà algunes respostes en aquesta xerrada que es farà al Centre Cívic Casa Sagnier el proper dia 5 de març, a aquestes i d'altres preguntes, amb l'objectiu de desmitificar la tecnologia com una cosa d'homes, difícil i llunyana, i animar les noies a accedir-hi. Es farà des d'una visió realista del que implica formar-se i treballar en l'àmbit de les enginyeries, avantatges i desavantatges, i sobretot tenint en compte possibles vies i sortides per afrontar i superar amb èxit l'anomenada fractura digital de gènere, a partir de les experiències extretes de noies enginyeres que avui dia estan estudiant o estan exercint al mercat laboral.

### M. Dolors Pey, antiga resident de la Casa Sagnier

Molt abans de ser un centre cívic, la Casa Sagnier fou la torre d'estueig de l'arquitecte Enric Sagnier i Villavechia (1858-1931). La casa -del 1900- ha tingut diverses finalitats, entre les quals la de ser un 'Colegio Mayor' a partir del 1955. I és en aquest context acadèmic que ens hem d'aturar, perquè l'entrevista que presentem a continuació té dos vessants; la primera, conèixer de primera mà el dia a dia d'una resident del col·legi i, en segon terme, posar èmfasi en el paper que ha jugat i juga la dona en la societat. O sigui que PLAY, REC i xst!, que gravem!

M. Dolors Pey va estar al Col·legi Major "Virgen Inmaculada" els cursos 1973-74 i 1974-75. Es va llicenciar en Filosofia i Lletres i en Dret. Un cop acabada la carrera de Filosofia i Lletres va dedicar-se a l'ensenyament. Acabats els estudis de Dret, es va decantar per l'àmbit jurídic, en el qual segueix treballant.

### Com era la vida diària al centre?

La vida diària al Col·legi Major venia determinada pels horaris de classe a la Universitat i les coincidències de les estudiants a les hores dels àpats, quan es comentaven els temes personals o d'actualitat. Hi havia estudiants de tots

els indrets de la península i alguna estrangera, la qual cosa enriquia molt les relacions personals. Es feien activitats culturals, una revista, un concurs literari, partits de tennis... Es gaudia molt també, de les passejades pel jardí, xerrades a les sales d'estar, tertúlies als dormitoris... Les normes que regien eren de respecte als horaris del centre i, òbviament, a les persones i les instal·lacions, sense massa particularitats.

### Com va ser la teva experiència com a dona a la universitat en aquell moment?

Venint d'un Institut de Batxillerat mixt, el pas a la Universitat no va suposar en molts aspectes un canvi substancial, però si va representar complir l'objectiu d'entrar a formar part d'una institució d'ensenyament superior emblemàtica i poder accedir als coneixements desitjats. Pel que fa a l'ambient de la Universitat d'aquells anys, sobretot a Lletres, estava molt polititzat i van haver-hi moltes setmanes de vaga; a Dret, al grup del vespre, l'ambient era més tranquil i predominaven els nois, la majoria dels quals ja treballava. En general, va ser una etapa molt intensa i molt enriquidora.

### Penses que s'encaminava més a les dones cap a les carreres de lletres que a les de ciències?

Una de les principals sortides de les carreres de lletres ha estat la docència, la qual cosa ha estat associada sempre a uns horaris més fàcilment compaginables amb la vida personal i familiar i aquest aspecte pot haver prevalgut respecte d'altres.

### La situació de la dona ha canviat?

És evident que la situació de la dona ha canviat molt i així, per exemple, a la Universitat, en determinats àmbits de coneixement, predomina l'alumnat femení. Queden pendents molts aspectes encara per aconseguir la plena igualtat com és l'accés de la dona a determinats càrrecs directius, bàsicament del sector econòmic i financer, i acabar amb tots aquells aspectes relacionats amb la violència de gènere.



## I aquest mes de febrer...

Del 27 de febrer al 20 de març  
Els divendres de 17,30 a 19h  
**Taller de creació de lletres rap**  
Per nois i noies de 12 a 18 anys

Dimecres 25 de febrer  
i 11 de març, a les 19 h  
Grup de tertúlies literàries **Punt de Lectura**, la petita àgora cultural del barri.



Dissabte 28 de febrer a les 10 h  
**Costura solidària: Kimo-kap**  
Us convidem a venir a cosir kimo-caps, uns mocadors pel cap pels nens i nenes que estan en tractament d'oncopediatria.  
+ info: [kimo-kap.blogspot.com.es](http://kimo-kap.blogspot.com.es)

Dimarts 3 març de 12:30 a 14.00h  
**Grup alletament matern**

Fins al 9 de març  
**Convocatòria instantcraft**  
+ info: [lagaleria.casasagnier.net](http://lagaleria.casasagnier.net)

Dimarts 10 de març a les 19 h  
Sessió **Verkami**: coneix de primera mà la plataforma més coneguda de **crowdfunding**

Divendres 13 de març a les 19.30 h  
**4a Edició CUS\_TÈXTIL\_DIY**

Del 4 al 31 de març  
Exposició fotogràfica **Panxetes, Les corbes de la vida**, de Marta Ricart

### Casa Sagnier

c. Brusi, 51-61 08006 Barcelona  
93 414 01 95  
[ccivics.bcn.cat/casasagnier](http://ccivics.bcn.cat/casasagnier)

# morera

## ASSESSORS - FINQUES

DES DE 1968

### ASSESSORAMENT LABORAL - FISCAL - COMPTABLE ADMINISTRACIÓ DE FINQUES

*El compromís amb les persones.*

carrer Madrazo 54  
Ronda de Sant Pau 25-27 5-2  
Tlfn: 93 441 06 43 - 93 414 46 91  
Fax: 93 170 29 53  
E-mail: [info@assessorsmorera.cat](mailto:info@assessorsmorera.cat)  
web: [www.assessorsmorera.cat](http://www.assessorsmorera.cat)



# Parlem de jardins?

El Centre Cívic Pere Pruna acull aquest febrer una exposició que utilitza Barcelona i els seus jardins com a mitjà per fer una aproximació històrica i sensitiva al món del jardí

► **Javier Rodríguez Cambres**

Entre el 20 de febrer i el 6 de març, el Centre Cívic Pere Pruna acull l'exposició *Parlem de jardins?*, una mostra preparada pel grup de treball de la seu de Sarrià-Sant Gervasi del Col·legi d'Arquitectes de Catalunya en col·laboració amb l'Ajuntament del Districte, l'Escola Decroly de Barcelona i els laboratoris Pfizer.

La idea de l'exposició és fer un repàs a l'evolució del jardí com a disciplina artística, a la vegada que metàfora d'una vida millor. Això es fa des d'un triple vessant, tot passant revista a quines són les claus que ens permeten reconèixer i identificar els estils històrics en un jardí i com els jardins han estat vistos i interpretats per les diferents cultures, analitzant quina ha estat la relació entre la nostra ciutat i el món del jardí al llarg de la seva existència, i per últim donant unes pautes pràctiques i uns exemples de com mirar un jardí.

El fil conductor, o millor dit l'excusa, d'aquesta exposició són alguns elements triats dels nostres jardins, que en forma d'aquarel·les i fotografies ens aporten la mirada pictòrica i la visió personal dels autors de l'exposició, i que complementen la part escrita. És una exposició divulgativa que ens permet aproximar el públic en general i a les escoles del districte, en particular, als secrets del món creatiu dels jardins, tot aprofitant exemples concrets de jardins situats a la nostra ciutat com ara: La Tamarita, El Laberint, El Turó Parc o el Palau de Pedralbes, entre d'altres.

L'exposició, però fa una mirada molt més àmplia, al llarg dels 30 plafons que la componen. En la primera part, es fa un repàs als estils històrics dels jardins, des dels mites del paradís fins als temps moderns. Segueix un àmbit dedicat als estils dels jardins de Barcelona, des de la ciutat romana al període democràtic actual. Aquestes parts de caràcter més teòric, en segueix una de més concreta dedicada a "Com mirar un jardí", que se centra en l'anàlisi de vuit jardins de la ciutat, entre ells el del Turó Parc. La mostra acaba fent una valoració de la figura de Nicolau M. Rubió i Tudurí, veí de Sant Gervasi i la persona que ha consolidat el jardí mediterrani.

## Jardins del Turó Parc

Com quasi tots els jardins de Rubió i Tudurí, també el del Turó és una lliçó viva de jardineria; combina de forma magistral i sempre amb un interès didàctic, algunes de les teories jardineres històriques que ell tan bé coneixia i que tan dominava. I per unir aquestes parts d'interpretació independent utilitza una tipologia de jardí ja existent, però que ell elabora i inventa, de lectura fàcil i absolutament arrelada en la tradició i en la memòria col·lectiva, com és el jardí mediterrani. Per accedir al jardí Rubió i Tudurí decideix utilitzar el llenguatge barroc, això és perceptible en l'elecció de l'oval com a generatriu d'una geometria que s'eleva a partir d'ell i que es materialitza en la plaça i en la part de reixat que la tanca, i en la idea de perspectiva múltiple que es reconeix en les cinc portes i en les tantes fileres de roures retallades (mínima expressió de l'art de la topiària pròpi d'aquesta època) que apareixen un cop creuat el llindar del jardí, però també perquè, posa els ulls precisament en les fugues dels teatres clàssics, en una clara referència al teatre de la vida i a la teatralitat barroca.

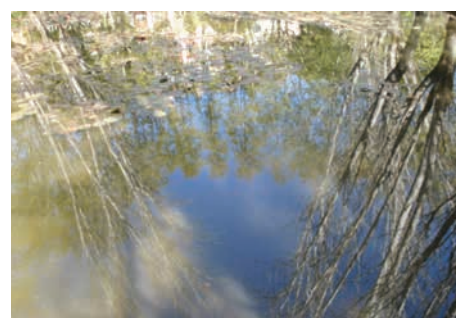
A partir d'aquí has de travessar la matriu de jardí mediterrani que trava i connecta les parts diferenciables d'aquest jardí per arribar al segment que dedica Rubió a explicar-nos en què consisteix un jardí renai-xentista de caire francès amb una certa sensibilitat de jardí andalusí.

Fixeu-vos que hem utilitzat tres categories o definicions de jardí per explicar el que Rubió i Tudurí ens proposa en la zona següent. Veiem com, ordena simètricament a través d'un eix, que té en el seu extrem un motiu escultòric amb un discurs propi, uns elements naturals i d'altres artificials de geometria senzilla, amb unes vistes simples i tot i que partit en dos nivells per causa de la topografia, bastant ben connectats; i el més important, d'escala humana –la mida no és tan gran que ens faci perdre de vista els altres usuaris, ni els arbres tan grans que ens releguin a una posició secundària; es podria dir que l'escala elegida és l'adequada per relacionar les plantes amb els arbres i tot amb l'ésser humà. Fins aquí el punt de Renaixement, però també és francès, perquè té aquell punt de saló de passeig on uns van i altres vénen i on et pots asseure a observar.

A més a més el declivi interior dels parterres en forma de *boulingrin* ens ho confirma. Però encara n'hi ha més, el reguerol d'aigua que uneix els dos nivells d'aquesta part del jardí no deixa de ser una picada d'ullet a la cultura hispanoàrab i a l'univers simbòlic de l'Islam.

Sortim d'aquest ambient i sense adornar-nos-en, novament ens endinsem en el jardí mediterrani que aquí es fa més espès i ampli; suficient com per albergar el teatre de titelles, la placeta del quiosc i el cobert. La vegetació mediterrània a base de pins i d'heura li acaba de donar un toc melancòlic i una mica romàntic al paratge. Arribats aquí, Rubió i Tudurí decideix explicar-nos què és un jardí de paisatge, o millor dit com l'entén ell, per la qual cosa aprofitant la presència de dos talls impressionants, obre una clariana al bosc i hi disposa un prat al més pur estil dels grans parcs anglesos i un estany amb nenúfars. Com que l'estany té una dimensió adequada, contribueix a realçar la vegetació que l'envolta i a introduir, amb els seus reflexos, una nota de color arran de terra. Més enllà la pista de patinatge i la zona de jocs infantils ens acompanyen, a través de la matriu de jardí mediterrani, cap a la sortida.

Volem fer una referència al joc que fa Rubió i Tudurí amb la composició cromàtica de les espècies; combina hàbilment els arbres i pensant en els seus colors particulars perquè les diferents tonalitats de verd ressalten les unes sobre les altres –fins i tot perquè en les èpoques en que els arbres de fulla caduca perden les fulles- la composició no perdi valor; i sobre ells, com si es tractés d'un oli impressionista, algunes pinzellades de color que proporcionen els Prunus o les magnòlies o els massissos de flors de temporada. No massa colors, però ben col·locats.



.....  
**PARLEM DE JARDINS?**

**AUTORS**

TEXTOS: Javier Rodríguez Cambres  
AQUAREL·LES I DUBUIXOS: Javier Rodríguez Cambres  
FOTOGRAFIES: M. Antònia Várez Pastrana, Josep Txo, Javier i Núria Rodríguez Cambres, Sofia Luqui Vallés  
PROPOSTA EXPOSITIVA: Sofia Luqui Vallés, Raquel Calvo Sanchez  
DESENVOLUPAMENT PEDAGÒGIC: Anna Lafuente, M. Antònia Valero, Marta Adroer, Jesús Esquinas, Cristina Mora i Rita Rodríguez Ribas

**DECORACIÓN**  
CARPINTERÍA  
EBANISTERÍA  
CORTINAS  
ILUMINACIÓN  
OBJETOS DECORACIÓN

**REFORMAS**  
BAÑOS  
COCINAS  
CARPINTERIA ALUMINIO  
CALEFACCIÓN  
AIRE ACONDICIONADO  
ALBAÑILERIA  
LAMPISTERIA / ELECTRICIDAD  
PLADUR / YESERIA  
INSTALACIONES DE SEGURIDAD  
HERRERIA  
PINTURA  
VIDRIERIA  
**PROYECTOS**  
ARQUITECTURA DE INTERIORISMO  
DISEÑO DE INTERIORES  
ESTILISMO  
PATENTES PROPIAS

**BLAUDECOR**  
Reformas84s.l.

**DECORACIÓN**

**REFORMAS**

**PROYECTOS**

© CyberBCN 2004



## Itinerari entre els arbres de la Tamarita

### ► Maria Josep Tort

Fem la passejada per la Tamarita, al passeig de Sant Gervasi 47 - 49, tot observant les espècies d'arbres més remarcables, i els conjunts vegetals que configuren.

Els jardins de la Tamarita són un dels pocs catalogats com històrics de Catalunya —només n'hi ha 25— i de Barcelona. A començament del segle XX, l'industrial cotoner Llorenç Mata va comprar part de la finca del Frare Negra a la família Craywinckel. En morir l'any 1911, un nebot de l'industrial, Alfred Mata Julià, va encarregar a Nicolau M. Rubió i Tudorí l'enjardinament. Va ser un dels primers treballs de Rubió i aquí ja va començar a desenvolupar el seu concepte de "jardí mediterrani", tot i que també introdueix elements típics del jardí renaixentista com ara la plaça dels Quatre Continents, amb escultures de Virgilio Arias.

A la part de ponent dels jardins, els més propers a l'avinguda del Tibidabo, hi passava el torrent del Frare Blanc cosa que Rubió aprofita per fer tot un joc de rampes i escales, amb baranes plenes de testos amb falgueres, que li dona al jardí un ambient ombrívol i humit.

### Espècies d'arbres remarcables

#### 9 Pitòspors - *Pittosporum tobira*

Originaris de la Xina i el Japó són plantes arbustives i aromàtiques que poden assolir més de tres metres d'alçada i adoptar ocasionalment estructura d'arbre. A les grans ciutats s'utilitzen sovint com a tanca vegetal pel seu ràpid creixement i per la seva resistència a la contaminació. En els jardins de la Tamarita podem observar alguns exemplars arboris molt notables, però la majoria de pitòspors els trobem en un munt de metres lineals de tanca vegetal que separa diferents espais del parc. Hi són presents en el pas del torrent del Frare Blanc i en la plaça dels Quatre Continents i jardins adjacents convivint amb altres espècies.

#### 13 Xicandra - *Jacaranda mimosifolia*

Procedent de l'Amèrica del sud, aquest arbre de fulla caduca està amenaçat per la seva vulnerabilitat a la sequera, però s'ha introduït a tot el món com espècie ornamental per la vistositat de les seves flors de color blau porpra que s'agrupen en ramells i broten abans que ho facin les fulles, la qual cosa fa que la floració sigui espectacular.

#### 8 Roure pènel - *Quercus robur*

Aquest roure, catalogat com arbre d'interès local és únic i excepcional, a Barcelona n'hi ha molt pocs d'aquesta espècie i cap altra adopta una forma tan peculiar i asimètrica com aquest: un gran tronc s'enlaira vertical cap al cel i un altre surt gairebé reptant des de la base de l'arbre i



- |                        |                         |
|------------------------|-------------------------|
| 1 Pi blanc             | 8 Roure pènel catalogat |
| 2 Canyes de bambú      | 9 Pitòspor arbori       |
| 3 Wollemia nobilis     | 10 Falgueres            |
| 4 Llorers arboris      | 11 Platans              |
| 5 Araucària            | 12 Teixos               |
| 6 Truana de dos colors | 13 Xicandra             |
| 7 Ombú o bellaombra    | 14 Murtra               |



A - les dues murtres, els dos teixos i, al fons, el palauet de la Tamarita; B - l'araucària; C - les falgueres decoren una de les escales; D - la plaça dels Quatre Continents, amb les escultures de Virgilio Arias representatives d'Europa, Àsia, Àfrica i Amèrica; també es veu el gran roure pènel catalogat; E - la branca lateral del roure, gairebé a nivell del sòl.

Fotografies de Maria Josep Tort

es bifurca diversos cops fins a l'alçada dels nostres caps. Impressionant.

#### 3 Wollemia nobilis

A l'àrea de ping-pong ens sorprèn un petit arbre "engabiat" dins quatre parets protectores de tela metàl·lica. S'anomena *Wollemia nobilis* i és un exemplar raríssim, un fòssil vivent de la família de les Araucariàcies que es va trobar a Austràlia l'any 1994 i la comunitat científica el feia extingit des de fa dos milions d'anys. La troballa de 40 exemplars al parc australià de Wollemia (d'aquí ve el seu nom) ha permès iniciar un projecte de recuperació de l'espècie en el qual s'han implicat tots els jardins botànics del món.

#### 5 Araucària - *Araucaria cunninghamiana*

És un arbre resinós emparentat amb els pins i originari d'Amèrica del Sud i Oceania. De fulla sempre verda pot assolir els 80 m d'alçada i viure gairebé 1.000 anys. Té un aspecte singular fruit de la disposició en verticil del seu brancatge que creix horitzontal en diferents nivells al voltant del tronc. El fruit és un tipus de pinya que conté llavors comestibles.

#### 12 Teix - *Taxus bacatta*

Aquesta espècie ja existia a l'època dels dinosaures i les primeres cultures europees el veneraven per les propietats de la seva fusta, dura i flexible però sobretot per la seva

toxicitat. Les fulles, l'escorça i les llavors contenen taxina, una substància cardiotòxica que paralitza el cor en dosis elevades. Per contra, el fruit, una baia carnosa de color vermell, és comestible. Celtes i càntabres se suïcidaven amb les llavors del teix per no rendir-se a l'enemic.

#### 14 Murtra - *Myrtus communis*

És una planta arbustiva molt comuna arreu de la mediterrània i molt aromàtica, la paraula myrtos en grec vol dir perfum. La murtra ha estat cultivada des de l'antiguitat per les seves propietats medicinals i per obtenir-ne un oli essencial molt utilitzat en perfumeria. Al jardí de la Tamarita en trobem dos exemplars esculpits en forma oval darrere de la casa, al costat de dos teixos i sis tarongers agres.

#### 10 Falgueres

Un munt de testos de terracota plens de falgueres del gènere *Polypodium* ens acompanyen pels racons secrets d'aquest magnífic jardí i, a les parets de l'estany-gruta situada a l'extrem superior del recinte, trobem una delicada falguera molt menuda i elegant que s'anomena falguera de tija negra (*Adiantum capillus-veneris*).

Les falgueres són plantes que no tenen ni flors ni llavors, es reproduïxen per espores i viuen en llocs humits. Creixen ufaneses si disposen d'un sòl ric en humus.

Maria Josep Tort és biòloga i especialista en arbres singulars

### El pit-roig

#### ► Enric Capdevila

El pit-roig (*Erithacus rubecula*) és un ocell menut, d'uns 14 cm, de l'ordre dels passeriformes, relativament abundant als boscos humits

de Catalunya, i als nostres parcs i jardins de pobles i ciutats. És inconfusible, pel seu plomatge de tons marrons per sobre i gris blanquinós per sota, amb una taca roig carbassa a la cara i el pit. Cria d'abril a agost, amb màxim de dues postes, de quatre a sis ous. Fa un niu hemisfèric a base de molsa, herbes i fulles seques, a forats d'arbres o de murs, tant als jardins com al bosc. A la tardor i a l'hivern, quan a la població sedentària s'ajunten emigrants procedents del centre i nord d'Europa, es torna més sociable i confiat, i es deixa veure a prop, posat en una branca baixa o fent saltirons per terra, cercant insectes i petits fruits. Quan sent el perill aixeca la cua. El seu cant és variat.

La dita: Com més petit és l'ocell, més becada







**LA MAYOR RED INMOBILIARIA DEL MUNDO**

+ DE 73 PAISES + DE 7.700 AGENCIAS  
+ DE 130.000 ASESORES INMOBILIARIOS

Calvet 56  
08021-Barcelona  
Tel: 932 402 272  
info@c21alpha.es  
www.c21alpha.es



**COMPRAR - VENDER - ALQUILAR**

## CLÍNICA DEL DOLOR TAC - ALTA TECNOLOGÍA

**Tratamiento de la hernia discal, fractura vertebral, ciática y otras causas de dolor de espalda.**

UTILIZACIÓN DEL TAC PARA LA REALIZACIÓN DE LAS INTERVENCIONES. MAYOR PRECISIÓN. MENOS RIESGO DE COMPLICACIONES. SIN NECESIDAD DE QUIRÓFANO.

CONSULTE

**Dr. AMADEO MUNTANÉ SÁNCHEZ**

Tel: 659 259 968  
Mail: muntanesanchez@yahoo.es  
WEB: www.doctormuntane.es



# El jardí de Sant Gervasi estrena Web!!

Visitan's a: [www.eljardidesantgervasi.cat](http://www.eljardidesantgervasi.cat)

- Consulta a l'agenda de totes les activitats del barri.
- Comenta les notícies, entrevistes, articles, cròniques i reportatges.
- Descarregat tots els números anteriors.
- **RACÓ DELS VEÏNS:** obrim aquest espai on recollirem els comentaris que ens envieu. Llença't i digues la teva! Volem saber el que penses!




**Vols rebre per correu electrònic cada número de *El jardí de Sant Gervasi*?**

1. Entra a [www.eljardidesantgervasi.cat](http://www.eljardidesantgervasi.cat)
2. Introdueix el teu correu electrònic a la dreta de la web a l'apartat de Newsletter
3. Rebràs 11 comunicacions a l'any! Una cada mes. Pots donar-te de baixa quan ho desitgis.

**L'opinió dels lectors**

La teva opinió és molt valuosa per **El jardí de Sant Gervasi**, i fonamental per enriquir la publicació. Molts ja us heu adreçat a nosaltres i junts intentem millorar el **JSG** en cada número. Descobreix com fer-ho al web! És molt fàcil



## gent gran

# Convenció de la Gent Gran de Barcelona

Trobada per adoptar estratègies i compromisos de futur a l'entorn d'àrees clau per a les persones grans de la nostra ciutat

### ► Dolors Morella

Els dies 3 i 4 de febrer, a l'Auditori Axa, es va celebrar la IV Convenció de Les Veus de la gent gran de Barcelona. L'eix central de la convenció va ser "Les persones grans protagonistes de la ciutat". Va ser una trobada de representants de col·lectius de les persones grans de la ciutat, convocades pel consell Assessor de la Gent Gran de Barcelona. En aquest consell, Sant Gervasi hi té a Roser Ponsati i Joan Trullàs, que avui ens faran cinc cèntims del que ens interessa saber què fan les persones grans i actives pel seu col·lectiu.

### Qui és i què fa el Consell Assessor?

És un consell de gent gran format per persones que treballen voluntàriament en diferents entitats de la ciutat.

Té la missió d'assessorar a l'Ajuntament de Barcelona, sobre els temes que creu importants o bé sobre els temes que sol·licita el propi Ajuntament.

### Què destacaríeu d'aquesta Convenció?

El treball que no es veu i que s'ha fet especialment en els sis darrers mesos. I en el que una cinquantena de persones del districte hi hem participat molt activa i directament.

### Quins temes vareu tractar?

Bàsicament, van ser agrupats en quatre grups:

1. Persones grans en la vida quotidiana
2. Persones grans actives i compromeses
3. Persones grans amb benestar i salut
4. Persones grans amb igualtat i bon tracte

### D'aquests temes, quins creieu que ens



### toquen més de prop?

Nosaltres dos, vam participar més intensament en la vida quotidiana amb temes com: la solitud, l'adequació dels habitatges, els instruments jurídics per protegir els nostres drets, les pensions, les llistes d'espera hospitalàries, mobilitat (transports públics, excrements de gos, bicicletes, ...), disseny dels espais públics, d'entre altres.

### Com s'està treballant per abordar alguns d'aquests temes? Com per exemple, la solitud?

En el districte, hi tenim el projecte RADARS, els Àpats en Companyia, els casals i entitats de gent gran, l'Activa't als parcs... I des de ciutat, s'està començant el projecte de VINCLESBCN, que el que pretén és amb l'ajuda de les noves tecnologies, pal·liar la solitud.



A dalt, vista de la sala del Auditori Axa on va tenir lloc la IV Convenció de Les Veus de la gent gran de Barcelona. A la cloenda va participar l'alcalde Xavier Trias.

A sota, Roser Ponsati i a en Joan Trullàs. Fotografia cedida per la IV Convenció de Les Veus de la gent gran de Barcelona.

## El Maria Canals s'acosta a la gent gran

Maria Canals, pianista i pedagoga, va crear el Concurs Internacional de Piano Maria Canals, ara ja fa 61 anys. Certamen que va crear per donar la possibilitat als artistes locals de contrastar el seu nivell amb els de fora. Des dels seus inicis ha comptat amb un important suport de la societat civil de Barcelona i Catalunya. Hi han participat uns 7.000 concursants d'un centenar de països dels 5 continents, amb la col·laboració desinteressada de 180 jurats procedents de tot el món. Celebra les seves proves al Palau de la Música Catalana de Barcelona.

El suport de la societat civil és tant econòmic com en forma de préstec de pianos: Més de 100 famílies de Barcelona cedeixen els pianos de casa perquè estudiïn els concursants.

El Concurs Maria Canals, organitza diferents activitats paral·leles arreu del territori català amb l'objectiu d'acostar la música a tothom. És en aquest context on a Sarrià - Sant Gervasi, ens arriba el Maria Canals Educa, dirigit a la gent gran. On amb un conjunt d'activitats educatives volen donar a conèixer el repertori pianístic i generar interès per aquest instrument. És el 3r any que ho fem i esperem que sigui de tant nivell com sempre!



### Programa a Sarrià - Sant Gervasi

Conferència - audició comentada:

#### Les sonates per a piano de Beethoven

Dimarts 24 de febrer, a les 11 h  
A càrrec de Marta Muñoz, pianista nascuda a Barcelona, que comença a tocar el piano a l'edat de 7 anys. Estudia el grau superior de piano al Conservatori Superior del Liceu. Obtenint les màximes qualificacions finals tant de piano com de cambra.

Al Casal de Gent Gran de Can Castelló.

#### Recital de piano - didàctic i comentat

Dimarts 3 de març, a les 11 h  
A càrrec de Clàudia C. Valetta, gran pianista premiada al Concurs Maria Canals. A la Casa Orlandai.

### Tertúlia musical dialògica

Dimarts 10 de març, a les 11 h  
Moderadora a càrrec de Núria de Canals, pianista titulada pel Conservatori Superior de Música del Liceu i Llicenciada en Història i Ciències de la Música per la UAB. Professora de piano a l'Escola de Música de Casp.  
Al Casal de Gent Gran de Can Castelló.

### Visita a la 1a prova del Concurs

Dimarts 17 de març, a les 10 h  
Cal inscriure's.  
Al Petit Palau de la Música Catalana.

### Gran final del Concurs Maria Canals, amb orquestra

25 de març, a les 20.30 h  
Preu: 20 €  
Cal inscriure's abans del 4 de març.  
Al Palau de la Música Catalana.

El Concurs Internacional de Música Maria Canals, que s'organitza des de l'any 1954, està organitzat per l'Associació del Concurs Internacional de Música Maria Canals de Barcelona, una entitat declarada d'Utilitat Pública i membre de la Federació Mundial de Concursos Internacionals de Música.

## ACTIVITATS DEL 18 / II AL 18 / III / 2015

### FEBRER

#### DIMECRES 18, DIMECRES DE CENDRA

Celebrem l'inici de la Quaresma amb unes paraules de mossèn Carles i d'unes pregàries amb cant dirigits per Carla Costa.  
Llar de Mn. Lluís Vidal  
c. Bigai, 12 baixos

#### DIJOUS 19, A LES 17:30 H

Cicle Teatre Musical: **Cats i el fantasma de l'òpera**, amb Laura Gómez.  
Casal de Can Castelló

#### DIVENDRES 20, A LES 17:30 H

Tarda de Cinema: **Esperame en el Cielo**  
Casal Llar mare de Déu de Gràcia  
pl. Lesseps, 25 baixos

#### DIMARTS 24

Visita cultura a la **Sinagoga del carrer Avenir**. Inscripcions: 93 200 75 15  
Casal de Sant Ildefons  
c. Marià Cubí, 111

#### DIMECRES 25, A LES 18 H

Xerrada sobre **Què hem de menjar, com i per què**, a càrrec del Districte.  
Llar de Mn. Lluís Vidal

#### DIJOUS 26, A LES 17:30 H

Cicle Teatre Musical: **Mamma mia, Mar i cel, i Flor de nit**, amb Laura Gómez.  
Casal de Can Castelló

#### DIVENDRES 27, DE 10 A 12:30 H

**Compartim amb els infants**, noves tecnologies de 5è i 6è de l'Escola Augusta. Una bona manera de posar en valor el paper de les persones grans, mentre es comparteixen experiències enriquidores de joc i tertúlies amb els infants.  
Casal de Can Castelló

### MARÇ

#### DIMECRES 4 A LES 17:30 H

Projecció comentada de fragments de l'òpera **La Bohème**, de Giacomo Puccini.  
Llar de Mn. Lluís Vidal

#### DIJOUS 5, A LES 17:30 H

Presentació del llibre **Las siete casas** a càrrec de l'autora Dory Sant Heilbruner.  
Casal de Can Castelló

#### DILLUNS 9, A LES 11 H

Passejades urbanes: **Sant Antoni**. Nivell de dificultat baix - 1 h 30 m  
Casal de Can Castelló

#### DIMARTS 10, A LES 10:30 H

Visita cultural: **El barri de Palau**, a càrrec d'Ignasi Carbonell. Cal inscripció prèvia.  
Esplai Bonanova  
c. Muntaner, 441 baixos

#### DIJOUS 12, A LA TARDA

Activitats de gent gran de districte: **13a Mostra de Teatre**. Els grups de teatre dels casals del districte, ens regalaran una tarda per somriure i emocionar-nos. Segur que hi descobrirem talents de gent propera que ens encantarà. No hi faltis!  
Centre Parroquial de Sarrià

#### DIMECRES 18, A LES 17:30 H

**La revoltosa** cinefòrum de sarsuela.  
Llar de Mn. Lluís Vidal



# La importància de cuidar el cuidador

Les responsabilitats de tenir cura d'un familiar malalt dificulten que el cuidador puguin disposar del temps i de les forces necessàries per cuidar-se a si mateix

► **Isabel López**

Són moltes les etapes que experimenta una persona cuidadora d'un familiar amb una malaltia neurodegenerativa. L'impacte emocional que suposa per aquestes persones, la sobrecàrrega que pot patir al llarg dels anys, és ben coneguda pels professionals de la salut: la síndrome del cuidador cremat (o *burn-out*). I cal que tots en siguem conscients.

És important tenir en compte que la cura d'una persona amb un trastorn cognitiu progressiu com ara l'Alzheimer pot arribar a ser una experiència satisfactòria, positiva, emotiva i gratificant. Això no significa que aquesta valoració global de l'acte de cuidar quedi exempta de la feixuguesa i de les conseqüències negatives que implica conviure durant anys amb una persona afectada per una malaltia neurodegenerativa.

Són moltes les diferents fases que pateixen aquests cuidadors. Un dels primers passos que afronten és la recerca del diagnòstic. És en aquest moment quan l'angoixa comença a créixer; el fet de no saber amb exactitud que li passa al nostre familiar crea una situació de desorientació. Un cop obtenen un diagnòstic, això pot suposar tant un estat de xoc, com un alleujament de l'estrès que han estat patint durant aquest temps d'incertesa.

Una de les primeres reaccions que poden



ocórrer són de por, tristesa, ira i desesperança. Per això és sumament important tenir accés a informació i orientació objectiva i individualitzada per a cada cas. Només quan la persona que té cura d'un familiar malalt accepta la realitat i les noves responsabilitats és quan comença a reconèixer-se com a cuidador. És el moment, doncs, d'assumir aquest nou rol i d'afrontar les diverses problemàtiques de la persona dependent. L'assumpció d'aquest nou paper tindrà conseqüències en l'àmbit familiar, però també en el social i laboral. És en aquest període quan

la persona cuidadora pot sentir un gran desgast tant físic com psicològic, i pot patir diferents trastorns i és el cuidador un pacient ocult.

Sentir-se acompanyat i escoltat és un primer pas per trencar amb aquesta situació que ens crea angoixa i ansietat. Però aquestes situacions, encara que poden durar anys, no són per sempre; s'ha de pensar en un futur quan el nostre familiar deixi d'acompanyar-nos. És important fer un bon procés de dol anticipat, per tal que el dol definitiu sigui el més saludable possible.

Les múltiples i variades responsabilitats de tenir cura d'un familiar malalt dificulten que aquestes persones puguin disposar del temps i de les forces necessàries per cuidar-se a si mateixes. No obstant, els cuidadors que volen gaudir d'un major benestar tant emocional com físic han d'aprendre a cuidar-se en els diferents aspectes que l'engloben.

Des de la Fundació Uszheimer, sabem com experiència que és molt important ajudar aquestes persones a tenir una vida més plena, ordenada i saludable. Invitem a tota la comunitat a preocupar-se per aquelles persones del seu voltant que estan patint una d'aquestes situacions. Animar-les a descarregar tensió, sense jutjar-les, i a preguntar-li, des de la sinceritat, un: "I vostè com està?"

Isabel López és terapeuta de la Fundació Uszheimer

.....  
**Fundació Uszheimer**  
 Unitat socioeducativa d'alzheimer  
 Passatge Forasté 11-13  
 08022 Barcelona  
 Tel.: 93 418 65 65  
 info@fundaciouuszheimer.org  
 http://fundaciouuszheimer.org  
 http://www.premisoletura.com

# DENKEN, centro integral de entrenamiento de la memoria

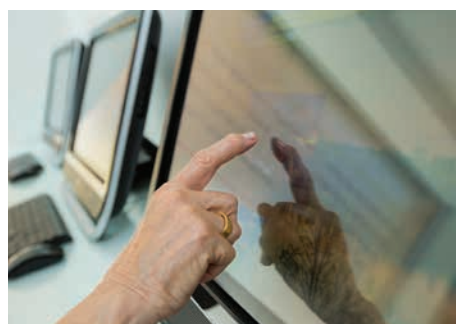
Denken es un innovador centro de entrenamiento de la memoria dedicado a todas las fases y causas del deterioro cognitivo. Desde su inauguración a finales de 2014, este centro, ubicado en la calle Balmes 256, ha tenido una gran acogida por su tratamiento integral, moderno y no farmacológico hacia los problemas de la memoria.

**¿Cuál es el perfil de usuario de Denken?**  
 Desde el punto de vista de la prevención todas las personas que han superado los 65 años. Hoy tenemos la gran oportunidad de tener la certeza científica de la existencia de la plasticidad cerebral, en otras palabras, la posibilidad del cerebro de re-crear las redes neuronales a través del entrenamiento mental. Esto debería inducir a cualquier persona que ha superado los 65 años a hacerse un test de prevención en nuestro centro y si hubiera alguna señal proceder al entrenamiento. Desde el punto de vista del entrenamiento y tratamiento, todas las personas que sufren indicios leves o avanzados de deterioro cognitivo -pérdidas de memoria, dificultades de atención, etc.- deben entrenar inmediatamente las áreas de la mente con el objetivo de evitar un deterioro mayor.

**¿Cuál es el metodo Denken?**  
 Nuestra metodología es un entrenamiento

integral, trabajamos la mente, el cuerpo y los sentidos. No hay nada que no esté en nuestra mente, que primero no haya pasado por los sentidos. Un entrenamiento cognitivo completo trabaja las tres áreas, mente, cuerpo y sentidos.

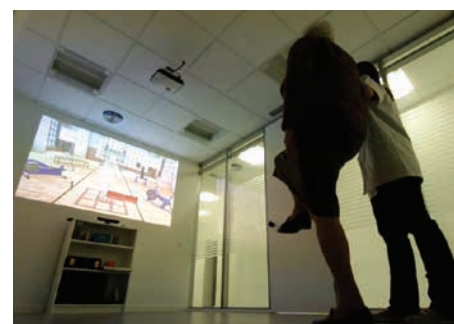
**¿Qué tecnología usan?**  
 Programas científicamente validados en grandes pantallas táctiles que van dando respuestas inmediatas si la persona acierta o no, con el soporte continuo de un psicólogo especializado en este tipo de entrenamiento. Además del entrenamiento mental, trabajamos todos los aspectos funcionales con una plataforma virtual para reforzar la movilidad articular la coordinación, el ejercicio cardiovascular, el equilibrio y la flexibilidad. Finalmente para la parte sensorial usamos una metodología holandesa de estimulación multisensorial en una sala



especialmente equipada para este fin.

**¿Como realizan los programas en Denken?**  
 Nuestros programas de entrenamiento son individuales o colectivos de máximo 4 personas.

**¿Porque las personas deberían ir a Denken?**  
 Es simple. Si vivimos más, vivamos mejor. La Organización Mundial de la Salud ha declarado el Alzheimer la epidemia del siglo XXI. Las razones de este dramático anuncio es que vivimos cada vez más. Por ejemplo, un adulto de 60 años tiene una esperanza media de vida de cerca de 25 años y debería ocuparse del estado de sus facultades cognitivas, del mismo modo que se preocupa por ver los resultados de sus niveles de colesterol. Es fundamental potenciar nuestra reserva mental con en-



trenamientos cognitivos, de esta forma es mucho más difícil que las enfermedades neurodegenerativas hagan mella en nuestro cerebro y limiten nuestra autonomía.

**¿Cuál es el perfil del profesional que trabaja en Denken?**  
 Nuestro equipo de rehabilitación y entrenamiento está formado por neuropsicólogos que realizan las evaluaciones, psicólogos clínicos especialmente entrenados en este tipo de entrenamiento, geriatras que realizan la valoración integral y fisioterapeutas que coordinan la parte motor-funcional.

**¿Ustedes van a domicilio?**  
 Denken es también una propuesta completa de servicios a domicilio. Con su consociada Auxis, asistencia domiciliar integrada realiza todos los servicios a domicilio desde la rehabilitación a la selección de personal específico para la atención y cuidado de personas en su propio domicilio.

**¿Qué debe hacer una persona que empieza a tener breves vacíos de memoria?**  
 Debe llamarnos, reunirse gratuitamente con nuestro terapeuta, reservar una evaluación neuropsicológica para poder determinar exactamente las funciones cognitivas que necesitan un entrenamiento.





## Barrachina Ramoneda, posant llum a la foscor

La Mariarosa i en Marçal s'esforcen a conviure amb l'art i les lletres en la realitat del dia a dia

### ► Jesús Mestre

El matrimoni Barrachina Ramoneda viuen en un confortable pis de la part alta del carrer Balmes des de l'any 1975. Abans, des dels anys seixanta, havien viscut a la República Argentina, de manera que coneixen Sant Gervasi des de fa molt de temps i s'estimen molt el barri. En destaquen la tranquil·litat que si respira els diumenges al matí, on no se sent gairebé res i pots anar saludant amb calma els veïns que et creues tot anant al forn, al quiosc o a la cafeteria més propers.

Marçal Barrachina i Tomàs va néixer l'any 1930 i Mariarosa Ramoneda i Soler el 1933, tots dos a Barcelona. Es van conèixer quan estudiaven Belles Arts a l'Escola Superior Sant Jordi, a principi dels anys cinquanta, i des d'aleshores van unir les seves trajectòries vitals. L'any 1949 en Marçal entra a treballar a la Sala Parés del carrer Petrixol, on va aprendre l'ofici de restaurador de quadres. Més tard, a finals dels anys seixanta, obre amb la Mariarosa el taller de restauració Barrachina Ramoneda al carrer del Pi, un taller que s'especialitza en la restauració de pintura catalana dels segles XIX i XX, activitat en la qual són experts tant per l'ofici de conservació i restauració, com pel coneixement dels pintors cosa que els converteix en un dels principals perits en pintura catalana d'aquest període. Els seus certificats d'autenticitat són requerits per molts inversors en art abans de fer adquisicions importants.

Un dels treballs més destacats que ha fet el taller Barrachina Ramoneda ha estat la restauració de la col·lecció de Josep Sala i Ardiz que va fer donació al Museu de Montserrat, la qual cosa convertí aquest museu amb una de les pinacoteques més destacades del país. Sala i Ardiz també era veí del barri, vivia en una espaiosa torre situada entre els carrers Espinoli i Marmellà, i ha estat un dels col·leccionistes d'art més importants de Catalunya.

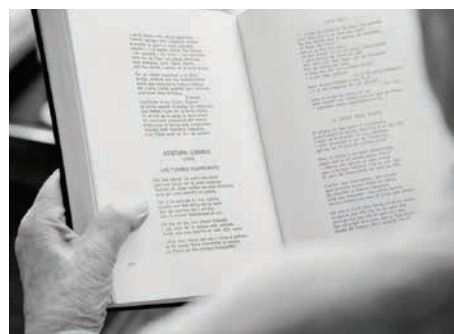
A part del treball com a restauradors, tant en Marçal com la Mariarosa han tingut vocació artística. Ell com a pintor i ella en el camp de les lletres. Tant l'un com l'altra han aconseguit nombrosos premis i distincions: la Mariarosa més de 30 pels seus poemes i relats. L'any 1986 publica el poemari *El meu reialme*, precedit per un càlid pròleg de Lluís Gassó i Carbonell. Ara, fa ben poc, ha publicat el volum de relats *L'ignasi*, i diu disposar de més material



A dalt, la Mariarosa i en Marçal; a sota la Imma Doménech i la Mariarosa durant la lectura dels poemes.

recollit. Fa, doncs, molts anys que escriu i ho fa perquè en sent necessitat. Escriu tal com li surt de l'ànima, per expressar els sentiments que té i pel repte de poder-ho fer; no és de revisar gaire els seus escrits i això permet que siguin directes i espontanis, amb sensació de ser una expressió autèntica del que vol transmetre l'autora. En Marçal, diu, que més d'una nit, en èpoques que la Mariarosa era molt activa, se la trobava escrivint i plorant.

La visita a la llar dels Barrachina Ramoneda inclou una sensible i emotiva lectura per part de la Mariarosa dels poemes *Les tombes flamejants*, de Ventura Gassol i, tot seguit, *Una pàtria bella*, seu però pensat com una continuació del d'en Gassol, que forma part d'antologies poètiques catalanes.



Fotografies de Javier Sarcó

### L'ignasi.

Pàgines de la vida cruel

El desembre de 2014 l'editorial Aurifany, de Sant Gervasi, va publicar el primer llibre de relats de la Mariarosa Ramoneda, *L'ignasi*, un volum que reuneix nou històries d'aquest personatge, un home solter a punt d'arribar als seixanta anys que a vegades és entrañable i d'altres patètic. L'autora juga destrament amb els sentiments de l'ignasi, ara l'infla com un gall per després mostrar-lo com un globus desinflat; ara ben decidit per després sentir-se aclaparada pels dubtes. Bé, una mica com tothom..., i aquesta facilitat per descriure sentiments i estats d'ànim ens fa proper i creïble els relats.

Imma Doménech, l'editora, descriu el món de l'autora en el Pròleg del llibre: "La Mariarosa, em va captivar des del primer instant, la seva veu et convida a escoltar-la i a dansar com ho fan les seves mans al ritme de les paraules. Tot el seu món és música: el seu espòs, la petita Fiona... És impossible no sentir aquesta bella melodia... I sí, he tingut la sort d'entrar i gaudir del seu gran espai. Per mi, així és la Mariarosa, un diamant pur sense necessitat de vestir. [...] He rigut, he plorat, he patit... M'ha provocat mil emocions, i estic segura que l'ignasi no deixarà a ningú indiferent."

### Esperança

Amb cada raig de sol, cada bufada del vent que cerca l'arbre del camí, comença el naixement d'una esperança que l'ànima desclo cada matí.

Vindrà la nova aurora somniada?  
Tindrà la terra amada un sol ixent?  
I, quina renaixença benaurada  
vindrà a fondre les ombres de ponent?

La dalla de l'amor sega cadenes,  
aquesta serà l'arma del demà,  
una alforja de pau a cada esquena  
i el cor de tots els homes a la mà.

"Cants a la terra",  
dins *El meu reialme*, 1986



## EQUILIBRIUM

CENTRE QUIROPRÀCTIC

DESCUBRE HOY LO QUE  
LA QUIROPRÁCTICA  
PUEDE HACER POR TI  
Y EMPIEZA A AÑADIR  
SALUD A TU VIDA

C/ CASTANYER 4-6  
08022 BARCELONA  
TEL. 93 328 33 82

www.equilibriumquiopractic.es  
f equilibriumquiopractic



Fas treball social i et sents en un atzucac?  
Ets mestre i et trobes davant d'una  
situació escolar difícil?

Treballes en equip i no avances?

Vine al curs

"Observar per avançar"

demana informació a

nodre@nodre.com

o trucant al 677 17 63 93

Descompte del 30% per cada 3 inscripcions



# CIC Escola de Batxillerats

- 9 itineraris diferents
- Llengües estrangeres: CIC Escola d'Idiomes
- Doble titulació Batxillerat - Baccalauréat

**Sessions informatives**  
4 i 11 de març  
a les 19h



[www.iccic.edu/batxillerats](http://www.iccic.edu/batxillerats)

Via Augusta, 205 | 08021 Barcelona | Tl. 93 200 11 33



# la cartellera al barri

## CAMINO A LA ESCUELA

**Gènere:** Documental  
**Qualificació:** Tots els públics  
**Versió:** VOSE

**Director:** Pascal Plisson  
**Durada:** 75 min  
**Distribuïdora:** Abordar - Casa de Películas

**Sinopsi:**  
Narra la història real i extraordinària de quatre nens i nenes, herois quotidians - Jackson, Carlitos, Zahira i Samuel - que han d'enfrontar-se diàriament amb una multitud d'adversitats i perills per arribar a l'escola. Aquests joves viuen en quatre punts molt distants de la terra, però comparteixen les mateixes ganes d'aprendre i són conscients que només l'educació els obrirà les portes a un avenir millor.

*Camí a l'escola* és una pel·lícula que desborda optimisme i esperança en un futur, on per Jackson, Carlitos, Zahira i Samuel tot és possible amb coratge, predeterminació i esforç.  
**BALMES, BOLICHE**

## CINCUENTA SOMBRAS DE GREY

**Gènere:** Drama, romanç  
**Qualificació:** Més de 18 anys  
**Versió:** VOSE

**Director:** Sam Taylor-Johnson  
**Actors:** Jamie Dornan (Christian Grey), Dakota Johnson (Anastasia Steele), Jennifer Ehle (Carla), Luke Grimes (Elliot), Victor Rasuk (José Rodríguez), Eloise Mumford (Kate Kavanagh), Max Martini (Jason Taylor), Rita Ora (Mia), Marcia Gay Harden (Dra. Grace Trevelyan)  
**Durada:** 125 min  
**Distribuïdora:** Universal

**Sinopsi:**  
Primer lliurament d'una trilogia literària escrita per E.L. James. L'argument d'aquesta sensual novel·la gira entorn de l'Anastasia Steele, una estudiant de Literatura que rep l'encàrrec d'entrevistar un jove empresari, en Christian Grey. La inexperta i innocent Ana intenta oblidar-lo, però aviat comprèn quant el desitja. Quan la parella per fi inicia una apassionada relació, Ana se sorprèn per les



Fotograma de la pel·lícula *Timbuktu*, dirigida per Abderrahmane Sissako. Explica una història a l'entorn dels extremismes religiosos al nord d'Àfrica. Fotografia cedida per la distribuïdora Golem Films.

peculiaris pràctiques eròtiques d'en Grey, alhora que descobreix els límits dels seus propis i més obscurs desitjos.

**BALMES, CINESA DIAGONAL**

## FOXCATCHER

**Gènere:** Biopic, drama  
**Qualificació:** Més de 12 anys  
**Versió:** VOSE

**Director:** Bennett Miller  
**Actors:** Steve Carell (John du Pont), Channing Tatum (Mark Schultz), Mark Ruffalo (Dave Schultz), Sienna Miller (Vanessa Redgrave)  
**Durada:** 135 min  
**Distribuïdora:** Vértigo

**Sinopsi:**  
Sol, enfonsat i sense recursos, l'excampió olímpic de lluita lliure Mark Schultz és convidat pel milionari John du Pont per viatjar a la seva luxosa finca i muntar junts un equip per als Jocs de Seül 1988. Mark aprofita l'oportunitat amb la intenció de sortir també de l'ombra del seu popular germà gran David, prominent entrenador i guanyador igualment de la medalla olímpica. Però un cop instal·lat al centre d'entrenament de la granja Foxcatcher, el que en principi sembla una relació d'amistat i respecte mutu es torna una mica més fosca a causa de la personalitat explosiva de DuPont i la pressió psicològica que

exerceix contra tots els de seu voltant.

**BALMES, BOLICHE, CINESA DIAGONAL**

## INTERSTELLAR

**Gènere:** Ciència-ficció  
**Qualificació:** Més de 12 anys  
**Versió:** VOSE

**Director:** Christopher Nolan  
**Actors:** Matthew McConaughey (Cooper) Jessica Chastain, Anne Hathaway, Michael Caine, Bill Irwin, Casey Affleck, Topher Grace, David Oyelowo, Michael Caine, John Lithgow, Ellen Burstyn  
**Durada:** 168 min  
**Distribuïdora:** Warner Bros

**Sinopsi:**  
*Interstellar* narra las aventuras de un grupo de exploradores que hacen uso de un agujero de gusano recientemente descubierto con el propósito de superar los límites hasta ahora conocidos por la Humanidad y conquistar las vastas distancias a la que abre paso el viaje interestelar.  
**CINESA DIAGONAL**

## LA ISLA MÍNIMA

**Gènere:** Thriller  
**Qualificació:** Més de 16 anys  
**Versió:** Castellana

**Director:** Alberto Rodríguez  
**Actors:** Antonio de la Torre, Raúl Arévalo, Javier Gutiérrez, Nerea Barros, Jesús Carroza  
**Durada:** 104 min  
**Distribuïdora:** Warner Bros

**Sinopsi:**  
Alberto Rodríguez ("Grup 7") dirigeix el thriller "L'illa mínima", en el qual podrem veure l'Antonio de la Torre, Raúl Arévalo, Javier Gutiérrez i Jesús Carroza. La pel·lícula està ambientada en els anys 80 i explica la història de dos policies que són enviats de Madrid a Sevilla per investigar un brutal assassinat.

**BALMES, CINESA DIAGONAL**

## RED ARMY

**Gènere:** Documental  
**Qualificació:** Tots els públics  
**Versió:** VOSE

**Director:** Gabe Polsky  
**Actors:** Viacheslav Festisov, Scotty Bowman, Anatoli Karpov y Alexei Kasatonov  
**Durada:** 84 min  
**Distribuïdora:** Caramel

**Sinopsi:**  
La pel·lícula narra les destinacions creuades de la Unió Soviètica i de l'equip d'hoquei sobre gel conegut com "L'exèrcit vermell": una dinastia única en la història de l'esport. L'excapità de l'equip, Slava Fetisov, evoca la seva trajectòria fora del comú: primer adulat com un heroi nacional i després condemnat com a enemic polític. És la història de la Guerra Freda sobre el gel i la vida d'un home que es va atrevir a enfrontar-se al sistema soviètic.

**BALMES, BOLICHE**

## TIMBUKTU

**Gènere:** Drama  
**Qualificació:** Més de 12 anys  
**Versió:** VOSE

**Director:** Abderrahmane Sissako

**Actors:** Abel Jafri, Hichem Yacoubi, Kettly Noël, Pino Desperado, Toulou Kiki, Ibrahim Ahmed, Layla Walet Mohamed, Mehdi A.G. Mohamed, Fatoumata Diawara, Adel Mahmoud Cherif, Salem Dendou, Mamby Kamissoko, Yoro Diakité, Cheik A.G. Emakni  
**Durada:** 96 min  
**Distribuïdora:** Golem

**Sinopsi:**  
Les rodalies de Timbuctu han caigut en mans d'extremistes religiosos. Kidane viu tranquil·lament a les dunes amb la seva dona Satima, la seva filla Toya i Issam, un nen pastor de 12 anys. A la ciutat, els habitants pateixen el règim de terror imposat pels jihadistes: prohibit escoltar música, riure, fumar i fins i tot jugar a futbol. Les dones s'han convertit en ombres que intenten resistir amb dignitat. Cada dia, uns tribunals improvisats llancen sentències tan absurdes com tràgiques.

El caos que regna a Tombouctou no sembla afectar Kidane fins al dia en què accidentalment mata Amadou, un pescador que ha acabat amb la vida de "GPS", la seva vaca preferida.

**BALMES, BOLICHE**

## SANT GERVAZI I EL FESTIVAL BARNASANTS

La sala Luz de Gas ha acollit els primers concerts del festival, els de Marwan, Sílvia Comes i Maria de Medeiros.

L'argentí Edgardo Cardozo actuarà per primera vegada a Barcelona el divendres 20 gràcies a la complicitat entre el festival de cançó i el cicle Hamaques, organitzat per la Casa Amèrica Catalunya. Després de militar a Puente Celeste, mític grup de folklore de Buenos Aires, Cardozo es llança en solitari i presentarà el debut "6 copas". El dissabte 21 serà el torn del gadità Javier Ruibal, una nit de flamenc, rock, jazz i ritmes caribenys de la mà d'un músic veterà amb més de deu discos al mercat. L'incombustible Javier Krahe tancarà els recitals de febrer el dimarts 27: cançons i poemes plens de crítiques àcides i humorístiques amb l'amor i el desamor en el punt de mira.

Els concerts seran a la sala Luz de Gas a les 21 h.

**JPC COM** Comunicació Marketing RR.PP.  
**AGÈNCIA DE COMUNICACIÓ**

- Disseny corporatiu
- Gabinet de Premsa
- Marketing online

SERVEIS PER A  
**EMPRESSES I PARTICULARS**

Bertrand i Serra, 17 - 19 · 08022 BCN · t: 934 177 217 · www.jpccomunicacion.es · info@jpccomunicacion.es

dinamització participativa •  
consultoria d'equips •  
estudis qualitius •  
formació a mida •  
disseny didàctic •

**nod(r)e**  
diàleg i desenvolupament organitzacional  
WWW.nodre.com

677 17 63 93  
nodre@nodre.com



## CUINA DE CARNAVAL I TEMPS DE QUARESMA

### ► Blai Pérez Sarrado

L'esmorzar de Carnaval és tradició a molt llocs del territori català, i normalment a base de torrades i sardines a la brasa, Carnaval és la festa de les carns, les llaminadures i els bons vins, on a més a més, per la zona del Garraf com la regió del Penedès, hi apareix la xatonada o xató, amanida coneguda i estesa arreu de Catalunya.

Segons la teoria més acceptada, el xató tindria el seu origen en el món vinícola. Quan una vegada el primer vi estava a la punta i a punt de ser tastat, es procedia a aixetonar la bóta, una cerimònia primordial en el procés que consistia en col·locar una petita aixeta (l'aixetó) la qual permetia que sortís el vi.

Aquest ritual marcava l'inici de la festa del vi nou, una celebració que s'acompanyava d'un bon àpat a base d'ingredients salats com el peix, que fàcilment es trobaven a totes les cases dels pagesos, servits amb fulles de la verdura de temporada d'hivern, i tot plegat amanit amb una salsa especial, el gran secret del plat, elaborada també amb ingredients de proximitat i de gran qualitat que disposaven totes les cases, com les ametlles, avellanets, alls, oli d'oliva verge extra, vinagre i sal. Aquest festeig popular que acompanyava la cerimònia d'aixetonar la bóta de vi és doncs, a l'origen de les actuals xatonades populars.

Malgrat ser un plat tradicional en tota la regió del Gran Penedès, el qual el formen, el Baix Penedès, l'Alt Penedès, el Garraf i part de la comarca de l'Anoia, és un menjar de paternitat disputada i diverses poblacions s'atribueixen el seu origen, com el Vendrell, Sitges, Vilafranca del Penedès o Vilanova i la Geltrú, cadascuna amb arguments i referències històriques. En l'actualitat, gairebé totes les poblacions d'aquesta zona de Catalunya, disposen d'almenys una variant pròpia de la recepta d'aquesta amanida, i en tota la regió s'han popularitzat les tradicionals xatonades, on els participants poden gaudir degustant la ja coneguda recepta.

Quan parlem del xató, parlem doncs, de gastronomia en majúscules que combina la influència marítima amb l'horta, una excel·lent mostra de la cuina tradicional catalana, que un cop més fa ús de la mescla d'ingredients de gran qualitat, i que amb encert aprofita els productes de temporada, especialment pel que fa a la fruita i verdura, que combinades amb excel·lents carns i peixos, donen lloc a una gastronomia rica i variada, els secrets i trucs de la qual



han passat de generació en generació, fins a convertir-se en una de les cuines més seguides, i que ha esdevingut el bressol dels cuiners de renom internacionals.

El xató és doncs, una amanida de finals d'hivern i principis de primavera que es pot prendre com a plat únic, i la manera més tradicional i pròpia de servir-lo es fer-ho en una cassola de fang cuit, on es disposa l'aliment per portar-lo a taula.

El muntatge del plat també té els seus rituals, es comença col·locant al fons de la cassola l'escarola, ben neta i amb un pessic de sal, al damunt s'hi posa el bacallà juntament amb la tonyina en oli i filets d'anxova, finalment s'adorna amb olives arbequines i tot plegat ben amanit amb la salsa de xató, tipus salsa romesco. Una salsa molt característica i comú del litoral de Tarragona, i típica de moltes poblacions costaneres, que acompanya amb el mateix encert, siguin plats de peix o de verdura, com poden ser els calçots, i per descomptat l'amanida del xató.

A hores d'ara ja podem dir que el xató no és qualsevol amanida, i tan és així que de l'associació de les poblacions més rellevants del món del xató en va néixer la Ruta del Xató, on hi participen diverses localitats i restaurants, on s'hi poden gaudir de diverses activitats per a grans i petits, i on a més de degustar les diverses receptes s'hi fan grans demostracions de les habilitats culinàries en l'elaboració del plat, convertint-les en grans concursos gastronòmics, com el passat diumenge 1 de febrer, que es va celebrar la 29a Xatonada Popular del Vendrell i el 29è concurs de Mestres Xatonaires del Vendrell.

Històricament, la primera constància en un document d'aquest plat sembla ser en una crònica periodística, en el diari local Eco de Sitges amb data 13 de febrer del 1896, on s'hi parla d'una menja que havia reunit a comensals com Santiago Rusiñol. Aquest descobriment fa que l'ajuntament d'aquesta localitat decideixi, declarar el dia 13 de febrer, Dia Internacional del Xató.

## PANADONS D'ESPINACS

### Ingredients:

per a la massa:  
400 g de farina de força  
2 sobres de llevat químic  
10 g de sal  
125 ml d'aigua  
25 ml d'oli

### per al farcit:

1 kg d'espínacs frescos  
150 g de panses de Corint  
75 g de pinyons  
3 grans d'alls  
sal  
oli d'oliva verge

### Preparació:

Primer fer la massa:

En un bol, hi evoqueu la farina, la sal, el llevat i l'aigua molt a poc a poc, remeneu-ho bé amb una cullera. Quan la massa hagi quedat com de goma, amasseu-la durant uns 8-10 minuts.

Tapeu la massa i deixeu que pugui, fins que augmenti el seu volum més del doble.

Pel farcit: renteu molt bé els espínacs. Escaldu-los en una olla amb aigua bullint i sal.

Escorreu-los fins que quedin ben eixuts. Deixeu-los refredar i ja es podran amanir amb les panses, els pinyons, els alls ben picats, oli d'oliva i sal, deixeu-ho macerar.

Amb la massa ja fermentada, feu-ne 12 boles aprox. de la mateixa mida i amb un corró, aplaneu cada bola el màxim possible, fins que quedi una massa ben fina i de forma rodona. És essencial enfarinar el corró i el marbre perquè no se'ns hi enganxi la massa.

Escalfeu el forn a 180°C.

Poseu la mescla d'espínacs amanits a dins i tanqueu la massa en forma de mitja lluna.

Finalment, poseu els panadons al forn en una safata coberta amb paper de forn, durant 15/20 minuts a 180°C, o fins que quedin ben daurats, traieu-los del forn i pin-teu-los amb oli d'oliva.



MERCAT DE  
SANT GERVASI  
ASSOCIACIÓ DE VENEDORS

[www.mercatdesantgervasi.com](http://www.mercatdesantgervasi.com)

Plaça de Joaquim Folguera, 6  
Tel. 93 4177874

### Horaris:

Dilluns, dimecres, dijous i dissabtes:  
de 8:00 a 14,30 h.

Dimarts i divendres de 8:00 a 20:30 h  
amb una aturada al migdia

### Serveis:

- Aparcament
- Repartiment a domicili

Troba'ns a:  

# Mercat de Sant Gervasi

Menja bé, menja sa,  
menja del nostre mercat!

### AVIRAM

Aviram La Moreneta  
Aviram i ous Marisa

### BAR

Bar Cafeteria El Mercat

### CANSALADERIES

Moniberic  
Ginés i Loli

### CARNISSERIES

Carnisseria Farran  
Carnisseria Fernando  
Carns Selectes Vicky

### FRUITES I VERDURES

Fruites i verdures  
Alcalà  
Carles i Susi

Fruites i verd. Salcedo  
La Selecta

### LLEGUMS

Llegums Sumarroca

### PASTA FRESCA

Farina Pasta Fresca

### PEIXATERIES

Peix de platja César

Peix i marisc Ramon  
Peix fresc Cesar 2  
Peix de Platja Olivé

### PESCA SALADA

La Bacallaneria de  
Sant Gervasi

### QUEVIURES

Alimentació Sant  
Gervasi



# pels petits de casa

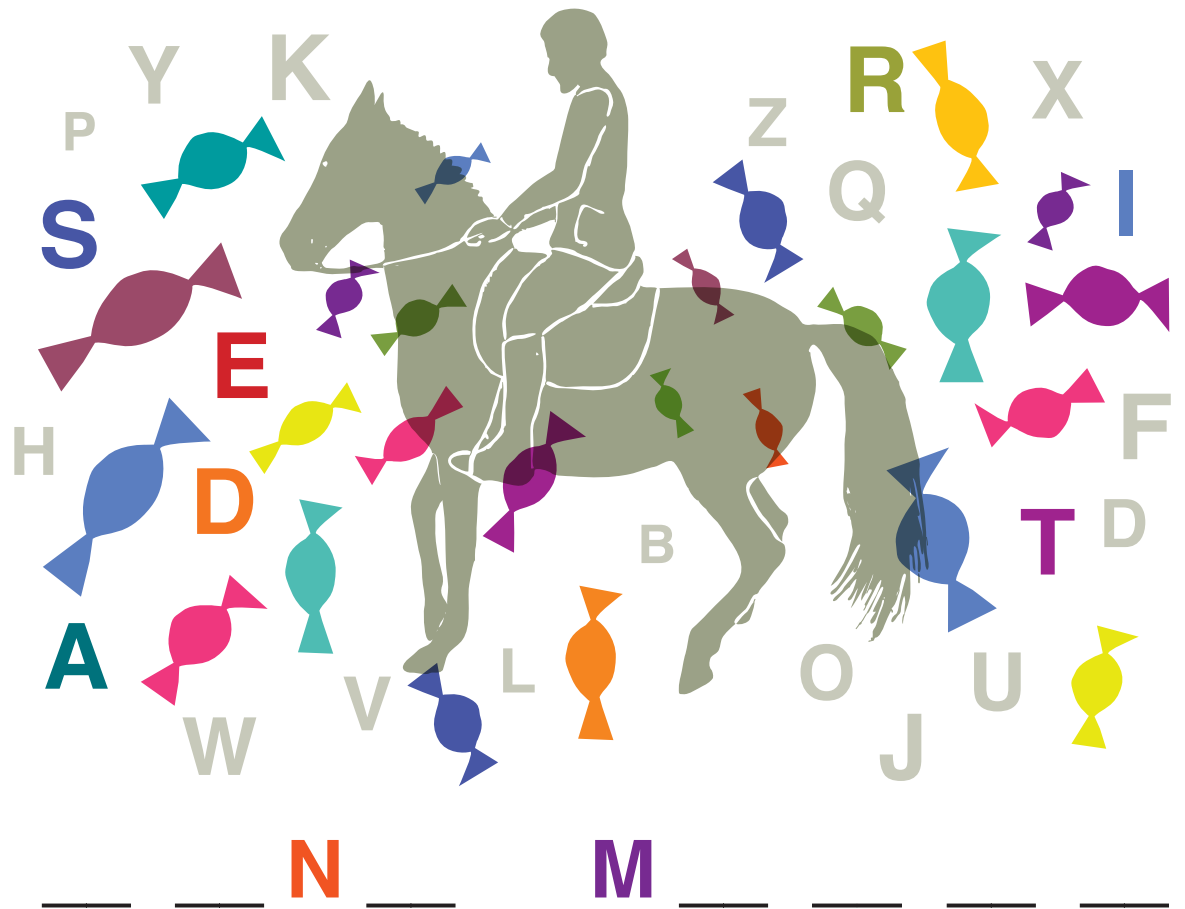
**Em-bar-bus-sa-ment**



A un pi xic  
escala no en cal,  
si en cal, du-li.

Entens el significat  
d'aquest embarbussament?  
Si no ho entens, pots  
preguntar-ho als teus pares,  
avis o mestres.

Si ho dius molt  
depressa sembla xinès;  
prova-ho!!!



Y K P S E H A W V L O J U Z R Q X I F T D B

**N M**

Quina festa celebrem el 3 de març?

Entremig dels caramels trobaràs  
les lletres que falten!

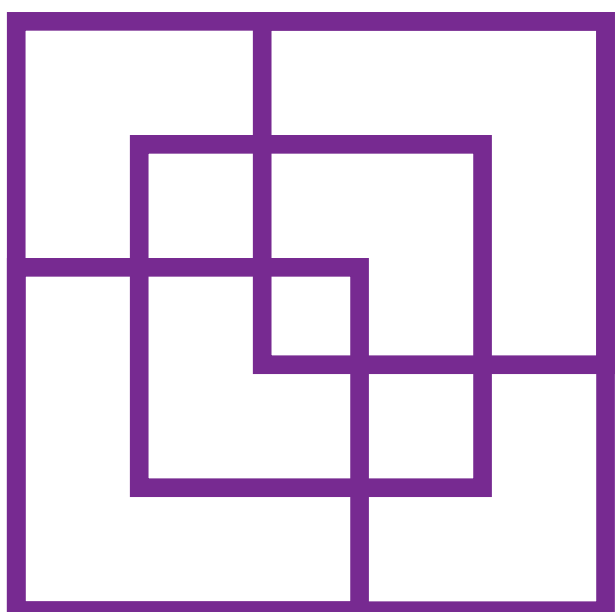
### Endevinalla

Qui dels dos va nèixer abans:  
el pare del meu besavi, o l'avi del meu avi?

El Gervasi vol fer un collaret per regalar a l'àvia Mercè,  
però hi ha 3 o 4 peces que no casen. Potser estan desordenades?  
O potser són els colors i les mides el que falla?  
Quines peces són? Ajuda el Gervasi!



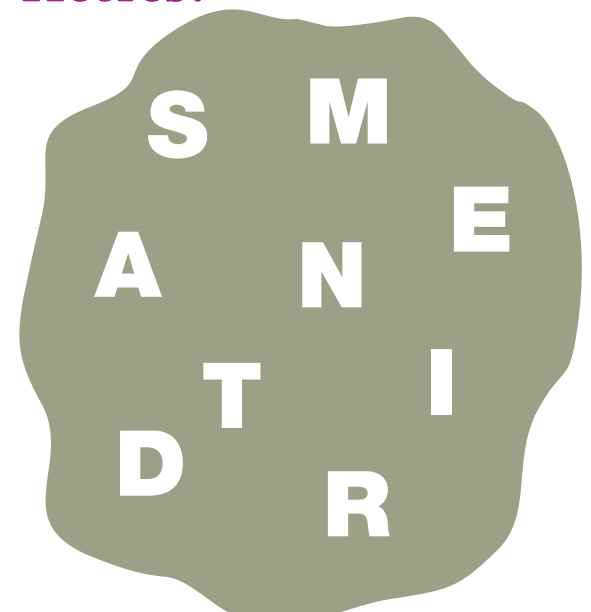
Quants quadrats veus?



Potser et resulta més  
fàcil amb colors?



Quines paraules pots  
fer amb aquestes  
lletres?





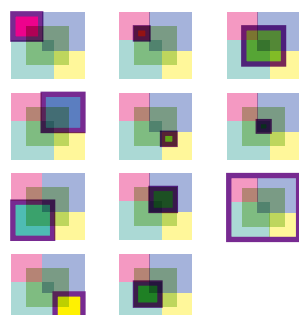
SUDOKU

8		9			5	1	7	
	5		1	7				
			9					2
2		7			9	6	3	
	4		6					8
6			8	3				4
			7		1			
1		3		2	4			8
9		4				5		7

Solució sudoku:

7	1	5	9	8	3	4	2	6
9	8	6	2	4	5	7	3	1
6	9	8	7	9	1	4	2	3
5	6	9	8	3	7	2	4	1
3	4	1	6	5	2	7	9	8
2	8	7	4	1	9	6	3	5
7	1	6	9	4	3	8	5	2
4	5	2	1	7	8	3	6	9
8	3	9	2	6	5	1	7	4

Solució quadrats de colors:



SOPA DE LLETRES

En aquesta sopa de lletres trobareu el nom (o part del nom) de 20 parcs o jardins de Sant Gervasi (7 en horitzontal, 8 en vertical i 5 en diagonal).

J	O	C	A	R	L	E	D	T	N	O	F	T	R	A
M	R	T	R	M	S	P	B	T	J	O	A	E	N	D
A	D	R	I	N	A	U	O	N	G	M	I	I	N	E
R	R	E	M	F	E	T	R	B	A	N	U	C	A	R
Q	A	S	A	O	Z	G	N	R	G	Q	A	E	M	O
U	U	T	T	M	A	E	I	A	R	N	M	D	E	D
E	G	O	L	L	E	T	S	A	C	N	A	C	N	O
S	S	R	A	V	A	E	M	A	H	B	R	A	H	R
D	E	R	N	I	T	D	S	B	D	A	I	W	A	M
A	L	E	A	W	R	T	C	E	P	C	M	A	H	I
L	L	S	C	A	A	S	L	O	R	E	T	N	O	M
E	E	D	U	N	M	O	R	A	G	A	S	E	U	L
L	B	D	Y	I	G	U	A	D	I	R	O	L	F	V
L	E	E	O	S	T	N	E	N	A	M	M	F	V	E
A	R	O	I	G	I	R	A	V	E	N	T	O	S	A

Solució:

- Can Altamira
- Can Castanyer
- Can Castelló
- (Dr. Samuel)
- Hahnemann
- (Dr. Roig i Raventós
- (Enric) Sagner
- Font del Racó
- (Josep) Amat
- (La) Tamariu
- (Marta) Manent
- Marques d'Alella
- (Mercè) Rodoreda
- Monterols
- Moragas
- (Poeta) Eduard
- Marquina
- Tres Torres
- (Turó del) Putget
- Turó Parc
- (Vila) Florida
- (Viver de Can) Borni

Descuento inmediato de 100€  
Para su tratamiento de ortodoncia

**Sant Gervasi**  
CLÍNICA DENTAL  
*Perfeccionem el teu somriure :)*

**Dra. Deyanira Díaz Patiño**  
Máster Ortodoncia  
Col. 3488 COEC

Carrer Calvet 59, Entlo 4  
08021 Barcelona



**PRIMERA VISITA GRATUITA**

 **93 348 68 79**

[www.ortodonciasantgervasi.com](http://www.ortodonciasantgervasi.com)

**Safaja**  
PRECUINATS



**Vine i descobreix**  
l'extensa gamma de productes Safaja.

T'oferim precuinats **elaborats amb les millors matèries primeres**, conservant la **cuina tradicional**.

Amigó, 23 - 08021 Barcelona  
Telèfon: 93 129 10 49  
Mòbil: 688 243 535  
e-mail: [amigo23@safajabotigues.com](mailto:amigo23@safajabotigues.com)

**Horari:**  
Dilluns Tancat  
De Dimarts a Divendres  
matins de 9.30 a 15 h  
tardes de 17.30 a 21 h  
Dissabtes i Diumenges  
de 10 a 14.30 h



## contraportada / gent del barri

# Xavier Trias, un veí amb propostes pel barri

“El govern de la ciutat és una responsabilitat de tots i cadascú pot aportar-hi el seu granet de sorra”

### ► El jardí

Xavier Trias i Vidal de Llobatera (Barcelona, 5 d'agost del 1946) és metge pediatra i polític, i alcalde de Barcelona des de l'1 de juliol de 2011. Entre altres responsabilitats a la Generalitat de Catalunya, ha estat conseller de Sanitat i de la Presidència. També va ser portaveu de Convergència i Unió al Congrés dels Diputats.

**Tot i néixer a l'Eixample, vostè és veí de Sant Gervasi des de fa molts anys. Ens podria dir per què va escollir viure amb la seva família al barri?**

En efecte, jo vaig néixer a la Rambla de Catalunya amb Consell de Cent, on vaig viure amb els meus pares i els meus germans fins que tenia deu anys. Però com que la família anava creixent —érem dotze germans—, els meus pares van decidir traslladar-se a una casa més gran a Sarrià - Sant Gervasi, al carrer Pau Alcover.

**Com recorda el barri quan vostè s'hi va instal·lar?**

Era un barri molt diferent, amb poques cases, on jo jugava a futbol amb els amics en un descampat que hi havia entre Ganduxer i Mandri. També hi havia una hípica i es podia anar a cavalcar a Collserola. Tot això ha canviat molt i hem passat d'un barri de torres individuals a un barri amb blocs de pisos.

**Ens pot explicar alguna anècdota com a metge que viu en el barri?**

No és una anècdota. Quan els germans ens vam anar casant i els pares ja no necessitaven una casa tan gran, van dividir el terreny i van construir pisos. Uns els van vendre i els altres se'ls van quedar les meves germanes, i en el pis de la planta baixa vaig instal·lar la meva consulta de pediatra durant un munt d'anys.

**En les darreres dècades, Sant Gervasi ha estat molt absorbida per Barcelona. Creu que és important que recuperi la seva identitat, la seva singularitat? Com ho pot fer?**

A Sarrià - Sant Gervasi hi ha realitats molt diferents. Des del barri de les Tres Torres, més benestant, fins a l'antic Sant Gervasi a l'entorn de l'església de la Bonanova o el carrer Arimon, per exemple, que és més familiar. Ara Sant Gervasi està més ben connectat i integrat a la ciutat, però segueix conservant moltes característiques que l'han definit des de sempre com a barri residencial, amb parcs i zones verdes, i centres educatius i sanitaris de prestigi, que ens estan ajudant a impulsar-lo com a

Districte del Coneixement, en col·laboració amb les empreses de la zona. Des del meu punt de vista, la millor manera que tenim perquè segueixi conservant la seva identitat és fent participar més els seus veïns i veïnes en els projectes de futur del barri.

**Pensa que fent el carrer de Sant Gervasi de Cassoles per a vianants es potencia el centre històric del barri?**

Sempre que fem que un carrer sigui de vianants, els barris, els veïns, els comerciants i tota la ciutat hi guanyen. Especialment quan es tracta dels centres històrics dels nostres barris, amb les seves característiques pròpies i un ric patrimoni urbanístic, cultural i social que cal preservar. Fer una primera part del carrer de Sant Gervasi de Cassoles per a vianants ha estat, sense dubte, un pas molt important en aquest sentit, perquè ha permès recuperar la importància de l'antic carrer major de Sant Gervasi.

Una millora que volem continuar en el proper mandat perquè el carrer de Sant Gervasi de Cassoles segueixi consolidant-se com a eix cívic i ciutadà, on els vianants tenen prioritats, i que ja connecta la nova biblioteca Sant Gervasi-Joan Maragall amb altres equipaments com el Mercat de Sant Gervasi, el centre de serveis social d'Armon, el centre cívic o la parròquia.

**Quin futur veieu en la divisió territorial en barris? Quines atribucions se'ls ha de donar per diferenciar-los dels districtes?**

Com he esmentat abans, sóc un gran defensor de fer participar els veïns i veïnes en les decisions que són importants per al barri on viuen. Perquè, en definitiva, són ells els qui coneixen millor els punts forts i febles del barri, les seves potencialitats i les seves mancances. En aquest sentit, és important que seguim donant protagonisme als Consells de Barri com a òrgans de participació i treballar conjuntament amb el teixit veïnal i les entitats, que fan una tasca molt important per cohesionar els nostres barris.

**Sou partidari d'una major implicació de la ciutadania en les qüestions de proximitat? Com es pot afavorir una participació ciutadana responsable?**

Totalment. Per això des de l'Ajuntament estem impulsant el “Govern Obert”, que és una nova manera de fer política basada en la transparència i la participació ciutadana. Passem de governar per a les persones a governar amb les persones. Perquè el govern de la ciutat és una responsabilitat de



Fotografia: Ajuntament de Barcelona

### Són els veïns i veïnes qui coneixen millor els punts forts i febles del barri, les seves potencialitats i les seves mancances

tots i cadascú de nosaltres pot aportar-hi el seu granet de sorra. Tothom està cridat a implicar-se en els reptes que Barcelona té entre mans, perquè és així com aconseguirem afrontar-los millor i la ciutat podrà encarar el futur amb confiança i optimisme.

**La majoria d'equipaments socials i culturals que s'han obert al barri en aquesta darrera dècada. Quina valoració en fa? Creu que se n'han de fer més, sobretot al barri de Galvany?**

La valoració no pot ser més positiva. Tots aquests equipaments socials i culturals són essencials per a Sant Gervasi i per millorar el benestar i la qualitat de vida dels seus veïns i veïnes. La biblioteca Joan Maragall forma part d'un conjunt excepcional, amb els jardins i el Centre Cívic Vil·la Florida, i juntament amb els centres cívics Can Castelló i la Casa Sagnier està impulsant la vida social i cultural del barri amb l'ampli ventall d'activitats que s'hi organitzen. Hem de seguir treballant en aquesta direcció perquè tots els barris de la ciutat tinguin equipaments de qualitat a l'abast de tothom. I és cert que ara, cal impulsar especialment la part sud de Sant Gervasi, el barri de Galvany, on estem fent un esforç important per convertir en equipaments públics el jardí i la casa de Can Ferrer, l'antiga clínica del doctor Ripoll i la finca Muñoz Ramonet, on remodelarem els jardins per obrir-los definitivament al públic i rehabilitarem els edificis.

En la línia del que comentava abans, en aquests moments estem iniciant un procés conjuntament amb els veïns, en el si del Consell de Barri de Galvany, per definir els futurs usos de tots aquests nous equipaments.

**Quin paper creu que han de tenir les associacions de veïns i de comerciants en la vida social i política del barri?**

Hi tenen un paper molt important. Les associacions de veïns i les de comerciants són les que recullen, i ahora impulsen, les demandes i les propostes per millorar els nostres barris i fer avançar la ciutat en tots els àmbits. Com a alcalde, em satisfà molt que les entitats de Sant Gervasi, del Putxet i del Farró tinguin cada vegada més activitat, perquè això contribuirà sens dubte a què tothom se senti implicat en el present i futur del barri i de Barcelona. Sense anar més lluny, el nou Centre Cívic del Farró, que començarem a construir aquest 2015 a la finca de Vil·la Urània, és un projecte que va ser treballat i consensuat amb les entitats i associacions del barri, amb un resultat molt satisfactori per a tothom. Això fa que ja se'l sentin molt seu i es plantegin com compartir la gestió futura de l'equipament.

**Com a veí, què proposa per fer un Sant Gervasi més proper a les persones.**

Sobretot, m'agradaria que es continuï promovent el diàleg i el treball conjunt amb els veïns, amb els comerciants, amb tothom que tingui ganes de fer de Sant Gervasi un barri cada dia millor, més accessible i més ben comunicat, més segur, més net i més ben il·luminat. Seguir ajudant les persones que més ho necessiten i fer que el barri tingui cada vegada més uns equipaments i uns serveis de qualitat.

**Penseu que una revista com *El jardí de Sant Gervasi* pot ajudar a recuperar la identitat de barri? Proposeu algun consell o suggeriment?**

N'estic convençut. Revistes com la vostra són molt importants per difondre tot el que es fa als barris, per dinamitzar-los i cohesionar-los. El meu suggeriment és que, igual que a la ciutat, el més important de la revista siguin les persones. Per això és interessant que recolliu totes les iniciatives que es fan a Sant Gervasi, les activitats de les entitats, els testimonis de les persones que hi viuen o que hi treballen, i les propostes de la gent. Segur que ens enriquirà a tots i ens ajudarà a conèixer millor tot el que Sant Gervasi té per oferir-nos.

MOTOSPazio  
BARCELONA

Visita'ns a [facebook](#)

movento  
en moviment des de 1923

PIAGGIO®  
LIBERTY 125 ie



59€/mes

Finançament 0% d'interès a 36 mesos sense entrada.  
Comissió apertura 275€. Oferta vàlida fins al 31 de juliol de 2015

Serveis taller  
• Manteniments • Preparar la ITV  
• Reparacions generals  
• Recanvis



30€

DESCOMTE PER QUALESVOL  
REPARACIÓ A TALLER\*

WWW.MOTOSPazio.ES

CALVET, 49 - BARCELONA | T. 931 931 022 | info@motospazio.es  
(\*Oferta vàlida fins al 30 de març del 2015)