

UNA APOSTA PER LA RENATURALITZACIÓ DE LA CIUTAT

**INFORME SOBRE ELS PARCS
I ESPAIS ENJARDINATS
DE SARRIÀ SANT GERVASI**



junts

Introducció: Motius i expectatives

Sarrià – Sant Gervasi és el districte més extens de tots els que formen la ciutat de Barcelona. El motiu que sigui el districte amb més superfície és que Sarrià – Sant Gervasi abasta la part més gran del Parc Natural de la Serra de Collserola que correspon al terme municipal de Barcelona. Des de gairebé tots els barris del nostre districte qualsevol ciutadà pot plantar-se amb pocs minuts al bell mig d'un espai natural des d'on pràcticament es pot oblidar que es troba a tocar d'una ciutat de més d'un milió d'habitants i envoltat d'una gran àrea metropolitana. Som, en aquest sentit, un districte afortunat per aquesta proximitat a un gran espai verd com és Collserola i, més encara, si tenim en compte que un cop abandonem el parc natural i tornem a endinsar-nos a la trama urbana, la realitat que ens trobem és completament oposada. Malgrat tenir accés a la natura, Barcelona (i com a conseqüència també Sarrià – Sant Gervasi) és una ciutat que s'ha construït durant molts anys i es continua construint a dia d'avui d'esquena a la natura.

Malauradament, el treball de camp que durant els darrers mesos hem impulsat des de Junts per Catalunya juntament amb veïns i usuaris dels espais verds del districte de Sarrià – Sant Gervasi confirma empíricament la mala connexió que hi ha entre la natura i la ciutat. Per un costat perquè aquelles forces polítiques que més bandera fan de la defensa del medi ambientals són les mateixes que han imposat des de fa més de 40 anys un model urbanístic a Barcelona deslligat de la natura. Un dels màxims exponents d'aquestes polítiques és la tristament coneguda com a “plaça dura” tan típica dels nostres barris i que a Sarrià – Sant Gervasi apareix en espais remarcables com la pròpia plaça Bonanova o tot el conjunt de places del barri del Farró que es caracteritzen per l'absència total de verd natural. D'altra banda, perquè algunes de les inversions que haurien de contribuir a incrementar i millorar l'espai natural del nostre districte es troben aturades des de fa anys. Alguns exemples aquí també paradigmàtics com els jardins d'Oriol Martorell a Sarrià, tan necessaris a tocar de la Via Augusta, la coberta del Dipòsit del Rei Martí a la zona de Bellesguard a la Bonanova o el llargament reivindicat accés al parc del Putxet a través del carrer Bertran i Pare Fidel Fita. També en matèria d'espais verds notem al districte de Sarrià – Sant Gervasi el dèficit crònic d'inversió municipal que patim des de fa anys per part dels governs ja siguin del PSC o dels comuns.

Junts per Catalunya es va presentar a les darreres eleccions municipals posant sobre la taula el concepte de renaturalització de la ciutat. La nostra proposta és fomentar que la natura torni a ocupar el seu espai a les ciutats, canviar el model de la plaça de granit per espais naturals que esdevinguin epicentres de salut, d'esport, de biodiversitat i de convivència i que, alhora, actuïn de barreres contra la contaminació ambiental i acústica. Aquest estudi demostra que Sarrià – Sant Gervasi és un districte que té tots els elements necessaris per ser pioner en aquesta transformació de la ciutat, per fer de conductor natural entre la Serra de Collserola i la ciutat més densificada. Ara bé, per fer-ho realitat calen recursos i voluntat política, que

és precisament allò que no han posat els governs municipals durant molts anys i que és precisament allò que Junts per Catalunya es compromet a fer en el futur.

Aquest és un treball que el grup municipal de Junts per Catalunya de Sarrià Sant Gervasi fa temps teníem en ment i que en aspectes parcials hi hem estat a sobre presentant iniciatives al govern i escoltant les queixes i comentaris dels veïns (*vàrem promoure des del govern al 2014 un estudi participatiu dels espais verds públics del barri de Les Tres Torres). La feina de camp que es presenta a continuació és el fruit del treball fet pels membres del Grup Municipal de Junts per Catalunya de Sarrià Sant Gervasi, associats, simpatitzants i usuaris dels parcs.

Darrerament l'aspecte la de ciutat pel que fa a l'espai públic, i del verd en especial, ha sofert al nostre parer un abandonament, que no podem atribuir a les necessitats esdevingudes per la crisi de la Còvid_19, que certament les han pogut agreujar; respon a una manca de projecte i rumb pel que fa a com han de ser els espais verds i jardins de la nostra ciutat al segle XXI, com els actualitzem, com poden ser molt més eficients per a les necessitats i lleure dels nostres veïns i veïnes dels 73 barris de Barcelona.

Aquesta qüestió no és menor donat que l'organització de les ciutats i dels espais públics han evolucionat molt ràpidament en els darrers 60 anys i perquè nous usos i noves prioritats i costums dels nostres conciutadans aterren en espais majoritàriament concebuts abans d'aquests canvis. Població gran molt majoritària en moltes zones, una organització i cura familiar dels infants més estressada per horaris laborals i disponibilitat limitada dels progenitors, major consciència del benefici del contacte amb la natura i els espais de lleure a l'aire lliure, per a tothom en general i per a persones amb diversitat funcional molt especialment, implementació d'elements d'esbarjo infantil adequats per edats i segurs, manteniment exhaustiu del mobiliari urbà, augment exponencial de la convivència amb animals i la seva cura i companyia a les llars,...i tants altres aspectes que podríem afegir a la llista.

Els espais verds del districte i les seves funcionalitats i manteniment és un dels aspectes més recurrents en les queixes i comentaris dels veïns als nostres consellers dels sis barris i a les audiències públiques i els respectius consells de barri; per la insalubritat d'alguns espais de gossos, el deficient manteniment d'accessos i escales, els pocs bancs i el deficient manteniment general dels espais infantis i llocs per seure... tots ells aspectes que ens parlen de la baixa qualitat de nostres parcs i de l'espai públic en general de Sarrià- Sant Gervasi. Per be que en aquest treball posem el focus als parcs i jardins dels nostres barris, el verd és present també als escocells, parterres verds de places i carrers i altres espais on també s'hi nota un grau alt d'abandonament. Un manteniment acurat de l'arbrat permet planificar, salvar exemplars amb tractaments específics, replantar, i evitar en molts casos la proliferació de plagues associades i altres perills associats a la manca de manteniment de troncs i branques. Son massa freqüents, en aquests casos, les queixes de veïns sorpresos per la tala d'algun exemplar centenari, sense cap avís i comunicació, fruit de la urgència de les actuacions.

Sent un districte amb un percentatge elevat de gent gran i amb la major densitat d'escoles d'Europa, posar l'accent, temps i focus al verd ens sembla, a priori, molt encertat. La realitat dels espais enjardinats i parcs que a primer cop de vista considerem molt millorable ens ha fet pensar que era convenient posar-hi un criteri d'anàlisi igual per a tots els espais per obtenir-ne una fotografia clara de la situació.

Aquest grup de consellers municipals i voluntaris hem recorregut tots els barris: Bonanova, Galvany, Les Tres Torres, Putxet-Farró, Sarrià i Vallvidrera- Tibidabo- Les Planes i hem treballat a partir d'una fitxa de valoracions objectives i el nostre criteri com a veïns i usuaris dels espais. L'informe no pretén ser un estudi tècnic, més aviat és el recull de les observacions del grup impulsor organitzat per fer-ne valoracions com a usuaris; ens hem marcat com objectiu, conèixer pam a pam tots els espais amb criteris homogenis i proporcionar, al govern del districte i a tots els veïns de Sarrià- Sant Gervasi, que en definitiva en som els que en fem ús, feina i lupa sobre una temàtica que preocupa. Esperem que les conclusions d'aquest treball serveixin de motivació i guia que decidirà al govern impulsar un pla de xoc als nostres espais verds públics.

Sarrià Sant Gervasi és molt gran i divers; amb una part a la plana de Barcelona i una part molt important de muntanya, tocant a Serra de Collserola; ocupa al voltant de 2009 Ha i te 148.172 habitants; la densitat és important en alguns dels seus barris, com Farró*, Galvany* i Les Tres Torres*, que son els barris del sud del districte i compta amb amplis espais verds, privats i públics, sobre tots als altres: Bonanova, Sarrià i Vallvidrera-Tibidabo i Les Planes.

La densitat mitjana és de 73 hab/ha.

Barri	Població	Superfície	Densitat
Bonanova	25.919	223,4	116
Galvany	47.588	166,9	285
Les Tres Torres	16.591	78,8	211
Putxet-Farró	29.563	84,8	349
Sarrià	24.901	304,7	82
Vallvidrera-Tibidabo-Les Planes	4.698	1132,9	4

Dades estadística_barris_2019 Ajuntament de Barcelona

Tenint en compte totes les realitats hem procurat apuntar les necessitats segons cada entorn; així, per exemple, és imprescindible fer notar abans de continuar que l'antic barri del Farró, des del 2007 administrativament parlant barri Putxet-Farró, compta amb zero espais enjardinats, zero places amb verd i bancs o espais infantils amb gronxadors, per una població de aproximadament 15.000 persones.

Objecte de l'estudi:

La llista d'espais sotmesos a la nostra anàlisi han estat els 52 espais que marca el web de l'ajuntament de Barcelona i que divideix en espais infantils, parcs urbans i parcs històrics. Considerem a banda per la seva importància i característiques el parc de Collserola, i només pel que fa als seus accessos (mobiliari urbà d'enllumenat, bancs, papereres,...).

La fitxa tècnica consta de quatre espais diferenciats: el de comentaris i fotografies, el de test de serveis i racons i el de valoració quantitativa dels serveis disponibles, manteniment, etc... aquesta fitxa a mans de tots els membres del nostre grup impulsor ens ha permès homogeneïtzar criteris i valorar sota conceptes i premisses comparables.

BARRI: Barceloneta			
NOM: Jardins de Martí Luter			
ADREÇA: Passatge Maluquer			
Fitxa: 22		Estat gener: 2,63	
Tipsos de parc			
Urbà	<input checked="" type="checkbox"/>	1	
Històric	<input type="checkbox"/>		
Àrea infantil	<input type="checkbox"/>		
Espais			
Estat del terreny, bancs		1	
Espai infantil - gronxadors		0	
Ornamental (pèrgoles, efigies) si n'hi ha		3	
Arbres		9	
Parterres		2	
Gossos- metres d'espai i tanques		0	
Espai d'aigua (si n'hi ha)		3	
Estat d'escaleres, accessos, baranes		2	
Accessibilitat per mobilitat limitada		3	
Serveis			
WC		0	
Bar		0	
Papereres		1	
Espai Pícnic		0	
Font		0	
Espai gossets		0	
Font paperera		0	
Dispositiu baranes		0	
Tancats i reixa- horari		0	
Comentaris:			
Jardins amb espai esgaonat, tranquil, situat en el Passatge Maluquer. No hi ha valia de tancament, i sols consta una senyalització per aparcar els vehicles de Parcs i Jardins. Espai molt poc cuidat en general, tant en la part ornamental i verd com en el mobiliari públic; bancs descaltats del terreny, font i espais ornamentals bruts i detrats.			
Hi ha un espai senyalitzat pfpican de dimensions ridícules (4x3 metres). Els gossos campen per tot l'espai dels jardins sense llogar. Per les visites fetes sembla que tot l'espai només es visitats pels propietaris de gossos.			
Hi ha un espai d'estada amb pèrgola sense gaire manteniment per a fer-ne un ús amable amb bancs, etc; sol estar brut i detrat i amb tot tipus de brossa com papers, plàstics, preservatius i xeringues.			
No hi ha espai com a parc infantil, però sí un espai i aparell per fer gimnasia la Gent Gran, que no sembla tenir cap ús pels veïns i visitants. Amb alguns bancs per descansar, trencats i descaltats del terra.			
Fotos			

Partim de la idea que els espais públics verds han de respondre a les demandes dels veïns que en fan ús i sobre tot a la idiosincràsia del lloc on estan ubicats. Ens plantejem doncs si estan en bones condicions, si el seu disseny i mobiliari son suficients, per l'entorn on son i si estan actualitzats als usos que la gent demanda avui.

Ens hem fixat en qüestions bàsiques com:

- Estada del terreny, bancs
- Espai infantil - gronxadors
- Ornamental (pèrgoles, efigies) si n'hi ha
- Arbres
- Parterres
- Gossos- metres d'espai i tanques
- Espai d'aigua (si n'hi ha)
- Estat d'escaleres, accessos, baranes
- Accessibilitat per mobilitat limitada

I els serveis de:

WC
Bar
Papereres
Espai Pícnic
Font
Espai gossos
Font- paperera-
Dispensador bosses
Te tanca i reixa- horari

La llista per barris:

Bonanova

Plaça Rosa Sabater
Jardins Ferran Casablanques
Jardins de Ca n'Altimira
Jardins de la Tamarita
Jardins de la Vil·la Florida
Jardins de Martí Luter
Jardins de Teodor Roviralta
Parc de la Font del Racó
Parc Torrent Maduixer
Plaça Doctor Emili Mira i Lopez
Plaça John F. Kennedy

Galvany

Jardins Casa Sagnier
Jardins de Can Castelló
Jardins de Moragas
Jardins de Piscines i Esports
Jardins del dr. Samuel Hannemann
Parc de Monterols
Parc de Turó Park
Plaça Cardona
Plaça Wagner

Les Tres Torres

Jardins del Doctor Roig i Raventós
l'avinguda Sarrià - Agustina Saragossa
Plaça Manuel Corachan
Davant Corachan- entre Gral. Mitre i Buïgas.
Jardins del Camp de Sarrià- Can Ràbia
Plaça Martí Llauredó
Via Augusta - Anglí

Putxet

Jardins de Mercè Rodoreda
Plaça Ventura i Gassol
Jardins de Portolà
Jardins d'Elvira Farreras
Jardins Josep Amat
Jardins Marià Manent
Parc del Turó del Putxet

Sarrià

Marquès de Mulhacén - Ptge Roserar
Jardí de Joan Llarch
Jardins de Can Senillosa
Jardins de Can Sentmenat
Jardins de Joan Vinyoli
Jardins de la Vil·la Amèlia
Jardins de la Vil·la Cecília
Mare de Déu de Núria - Salvador Mundi -
Via Augusta - Passeig de la Bonanova
Parc Can Ponsic
Parc de Joan Raventós
Parc del Castell de l'Oreneta
Passeig Santa Eulàlia
Plaça de Cirici Pellicer

Vallvidrera- Les Planes

Plaça Pep Ventura
Parc de Collserola
Passeig Solé
Plaça del Mina Grott
Reis Catòlics

La llista per tipus d'espais, classificats per l'ajuntament de Barcelona:

AREES INFANTILS	29
PARC FORESTAL	1
PARCS HISTÒRICS	5
PARCS URBANS	17

Àrees infantils: son tots aquells que disposen un mínim de mobiliari de lleure per infants i que per les seves dimensions i ubicació no es poden considerar "parcs".

Bonanova

Plaça Rosa Sabater
Jardins Ferran Casablanca
Jardins de Teodor Roviralta
Plaça Doctor Emili Mira i Lopez
Plaça John F. Kennedy

Galvany

Jardins Casa Sagnier
Plaça Cardona
Plaça Wagner

Les Tres Torres

Jardins del Doctor Roig i Raventós
l'Avinguda Sarrià - Agustina Saragossa
Plaça Manuel Corachan
Plaça Martí Llauredó
Via Augusta - Anglí

Putxet

Jardins de Mercè Rodoreda
Plaça Ventura i Gassol

Jardins d'Elvira Farreras
Jardins Josep Amat
Jardins Marià Manent

Sarrià

Marquès de Mulhacén - Ptge Roserar
Jardí de Joan Llarch
Jardins de Can Senillosa
Mare de Déu de Núria - Salvador Mundi -
Via Augusta - Passeig Bonanova
Parc Can Ponsic
Passeig Santa Eulàlia
Plaça de Cirici Pellicer

Vallvidrera-Tibidabo-Les Planes

Plaça Pep Ventura
Passeig Solé
Plaça del Mina Grott
Reis Catòlics

Parcs urbans: Normalment son espais més amplis, amb pinedes i arbrat important, tenen diversos espais específics d'esbarjo per petits i grans, i son de dimensions que es compten amb hectàrees.

Bonanova

Jardins de Ca n'Altimira
Jardins de la Vila Florida
Jardins de Martí Luter
Parc de la Font del Racó
Parc Torrent Maduixer

Galvany

Jardins de Moragas
Jardins de Piscines i Esports
Jardins del dr. Samuel Hannemann
Parc de Monterols

Les Tres Torres

Davant Corachan- entre Gral. Mitre i Buïgas.
Putxet
Jardins de Portolà
Parc del Turó del Putxet

Sarrià

Jardins de Joan Vinyoli
Jardins de la Vila Amèlia
Jardins de la Vila Cecília
Parc de Joan Raventós
Parc del Castell de l'Oreneta

Parcs històrics: A SStG son cinc els espais verds classificats com històrics. Corresponen a enjardinaments dissenyats a principis de segle per arquitectes i paisatgistes de nomenada. Els jardins de la Tamarita a la Bonanova, Can Castelló i Turó Park a Galvany, els jardins de Can Sentmenat a Sarrià i de disseny molt més modern els jardins del camp de Sarrià- Can Ràbia a Les Tres Torres.

Bonanova

Jardins de la Tamarita

Galvany

Jardins de Can Castelló
Parc de Turó Park

Les Tres Torres

Jardins del Camp de Sarrià- Can Ràbia

Sarrià

Jardins de Can Sentmenat

Valoracions:

Els barris del sud del districte amb una població aproximada de 78.590 habitats (Galvany, Farró i Les tres Torres) compten amb 16 espais infantils i parcs urbans, mentre que els barris del nord, de 66.500 habitats aproximadament, concentren uns 36 parcs i espais infantils, a més del parc de Collserola. Aquesta és una primera realitat que provoca un ús intensiu d'alguns espais enfront d'altres i que té les seves conseqüències en el manteniment, sobretot.

Ens interessa en aquest estudi saber com estan tots els espais i com responen a les necessitats de veïns i usuaris, perquè és palès que les queixes de l'estat del verd, dels espais per lleure dels gossos i l'espai públic en general es produeixen quasi bé per igual a tots els barris del districte. És sens dubte un dels temes recurrents de tots els consells de barri, bé perquè no n'hi ha, bé perquè estan en molt mal estat, o perquè no responen a les expectatives dels seus usuaris; manteniment, disseny dels espais específics, mobiliari urbà i valor del verd són els quatre grans aspectes que després en detall es reflecteixen a les fitxes.

Àrees infantils:

Hem recorregut 29 espais específics a banda dels espais infantils dels grans jardins urbans.

En la majoria dels casos es tracta d'espais concebuts amb seguretat pels més petits i per tant solen tenir tancats de fusta. Son considerablement petits, amb tres o quatre elements de lleure pels menuts, que en alguns casos es redueix a dos o un sol element. Massa sovint els adults acompanyants no disposen d'espai per seure i vetllar els infants des de dins de l'àrea d'esbarjo.

Mereixen un suspens dels nostres observadors, vuit àrees infantils: els jardins Rosa Sabater, els jardins Ferran Casablanca (acabat de remodelar, sense cap participació dels veïns) i la plaça del dr. Mira i López, a Bonanova; la plaça Manuel Corachan i l'espai de Via Augusta-Anglí a Les Tres Torres, els jardins de Mercè Rodoreda i Marià Manent al Putxet i Marquès de Muhacén - pge. Roser a Sarrià.

I obtenen una puntuació força notable la plaça Martí Llauredó a Les Tres Torres; val a dir que considerem que podria ser més important si no fos per la concentració de famílies que en fan ús i que en sobrepassa les seves possibilitats i un petitíssim espai de gossos que no arriba als 30m². Tenen la consideració de notable els Jardins de Joan Llach i Can Senillosa a Sarrià.

Parcs urbans:

S'ha visitat 17 parcs urbans de dimensions considerables pels que son els espais verds del districte; tenen àrees ja importants d'arbrat i parterres. En aquestes zones el valor ecològic de la vegetació, els racons específics d'estades a l'ombra i els d'esbarjo de gossos son aspectes importants a considerar donat que l'espai per crear-ne les condicions hi son.

En aquest apartat hi ha greus deficiències a massa jardins que ens obliga a afirmar que hi ha una deixadesa manifesta tant en el manteniment com, i sobre tot, en la inversió que faria capgirar l'estat actual.

En la llista de molt deficients, hi trobem espais com els jardins de Martí Luter i la Font del Racó a la Bonanova i l'espai enjardinat de Prat de la Riba- Buïgas a les Tres Torres. I reben un suspens general els jardins de Can Altimira, per ser un espai només correcte amb un potencial importantíssim, i es situen en aprovats discretíssims per la mateixa consideració de possibilitats i expectatives en front d'estat actual: el parc del Turo del Putxet, els jardins de Moragas, el parc de Monterols, i els jardins de Portolà.

En aquest grup de parcs urbans cal remarcar amb molt bons comentaris i valoracions, el Torrent del Maduixer, Piscines i Esports, i pràcticament tots els del barri de Sarrià amb menció d'excel·lència pel parc de l'Oreneta i els jardins de Vila Amèlia.

Cal apuntar, no obstant, que malgrat l'estat general mereix bons comentaris, Piscines i Esports té greus problemes en la seva àrea de gossos i Torrent del Maduixer no respon a les necessitats del seu entorn, motiu pel qual no té visitants ni usuaris habituals. A Torrent del Maduixer ens referirem més endavant com exemple d'espai amb potencialitat, a mans de la voluntat política i la creença que l'espai verd públic ha de ser amable i **eficient**.

Parcs històrics:

Son cinc al districte de Sarrià sant Gervasi. Els jardins de la Tamarita a la Bonanova, Can Castelló i el Turó Park a Galvany, els Jardins de Can Sentmenat a Sarrià i, de més recent factura els jardins del Camp Sarrià - Can Ràbia a Les Tres Torres.

Dels cinc dos sobre surten amb valoracions molt bones Tamarita i Can Sentmenat. La Tamarita és un gran jardí amb molts espais diferenciats per el passeig i l'estada a l'ombra d'una vegetació consolidada, frondosa i cuidada. L'espai per infants és molt ampli i gaudeix de serveis complementaris que es fan un espai especial.

És espai concorregut per joves, estudiants dels entorns, i famílies; molt agradable. A la nit es manté tancat per be que de tant en tant hi ha visites no desitjades, saltant les tanques.

Respecte a les valoracions per barris i resumint el que es detalla i es pot consultar a cada una de les fitxes dels 52 parcs visitats, fent la valoració mitjana per cada barri el resultat és que només Sarrià arriba a assolir el notable, i Bonanova, Les Tres Torres i Putxet es queden en un aprovat molt discret. Recordem aquí que el Farró té zero espais que es puguin considerar parc infantil, parc urbà o plaça amb espai d'esbarjo. Per tant, no obté cap puntuació donat que malauradament, no pot formar part de l'estudi.

Sarrià és el barri que en té més. Dels tretze espais, dotze es situen per sobre de l'aprovat i arriben al més alt de la taula. Els dos únics parcs d'excel·lència són del barri.

El cas contrari és **Bonanova**, el segon barri amb més parcs, on d'onze, vuit suspensen o són molt deficientes, un aprova i només dos es situen en el notable.

Galvany: té nou parcs auditats; es situen tots entre l'aprovat, la majoria, i dos en el notable. Cap suspèn.

Putxet-Farró: la zona del Putxet té analitzats set espais; cinc es situen en la categoria de molt deficientes o suspens i només dos superen l'aprovat; un d'ells assoleix el notable.

Les Tres Torres: dels set espais analitzats, tres són en la categoria de molt deficientes, tres aproven, i només un ha estat valorat notablement.

Vallvidrera-Tíbidabo-Les Planes: dels cinc espais per avaluar, quatre s'han situat entre l'aprovat i el bé.

El **Parc de Collserola** no ha estat avaluat en els mateixos criteris per ser espai ben diferent i especial com hem explicat a l'inici de l'informe. Però per el seu ús intens, no voldrem deixar de dedicar-li unes línies valorant-ne, si més no, les condicions generals d'accés i serveis bàsics.

La **Carretera de les Aigües**, d'ús intensiu els caps de setmana, es troba en mal estat sobre tot pel que fa al paviment. Degut a les pluges s'hi produeixen sots que s'omplen d'aigua i tolls als marges del camí.

Pel que fa a la mobilitat hi ha una gran afluència de bicicletes que circulen a molta velocitat respecte al passeig d'altres usuaris i persones que hi acudeixen per a fer exercici. En ocasions caminar-hi és tant difícil que sembla necessari pensar en solucions com indicadors de velocitat recomanada, en alguns trams.

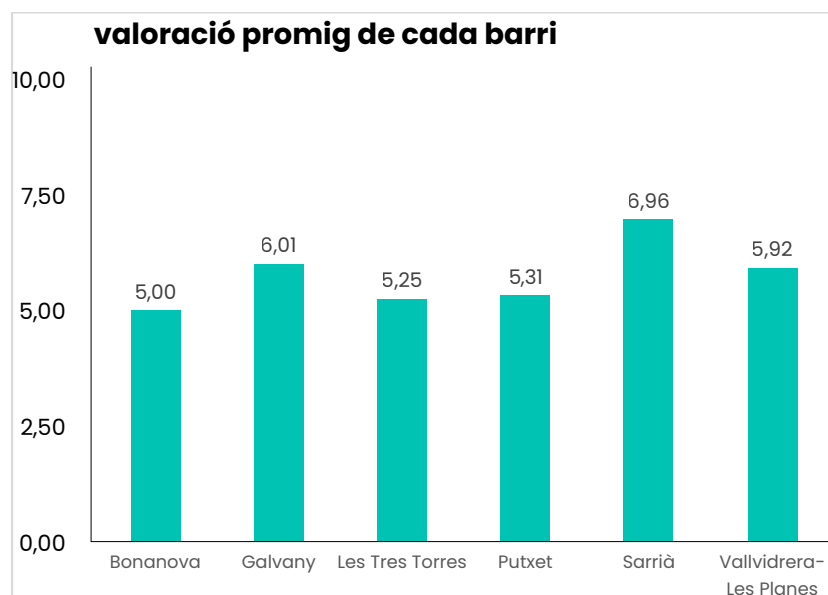
Al llarg de la carretera o camí de les aigües hi trobem massa poques papereres, de tal manera que els visitants no tenen gaire opcions per desfer-se de papers i ampolles d'aigua provocant que hi hagi brutícia als marges.

Tampoc hi ha gaires opcions de descans en bancs de fusta; n'hi ha ben pocs distribuïts al llarg de tot el recorregut. L'espai és tant magnífic que seria interessant promoure espais de descans amb els serveis més bàsics: bancs, papereres, llum...

Pel que fa als contenidors de brossa, la distribució no és homogènia i resulta ineficient al llarg de la carretera. N'hi ha pocs, sobre tot, de rebuig en distàncies massa grans per anar-hi a peu. Per exemple a la Font del Món i també a altres zones com el carrer Carròs, prop del Peu del Funicular.

Convindria una revisió de la distribució dels contenidors més adient i per tal que els veïns no hagin de fer aquests desplaçaments.

Son ben freqüents els botellots als vespres en aquesta zona, concretament a la drecera de Vallvidrera, a la zona de les escales que puguen des del Peu de Funicular. Es fa necessari més vigilància.



PARCS I JARDINS DE SARRIÀ SANT GERVASI**VALORACIÓ**

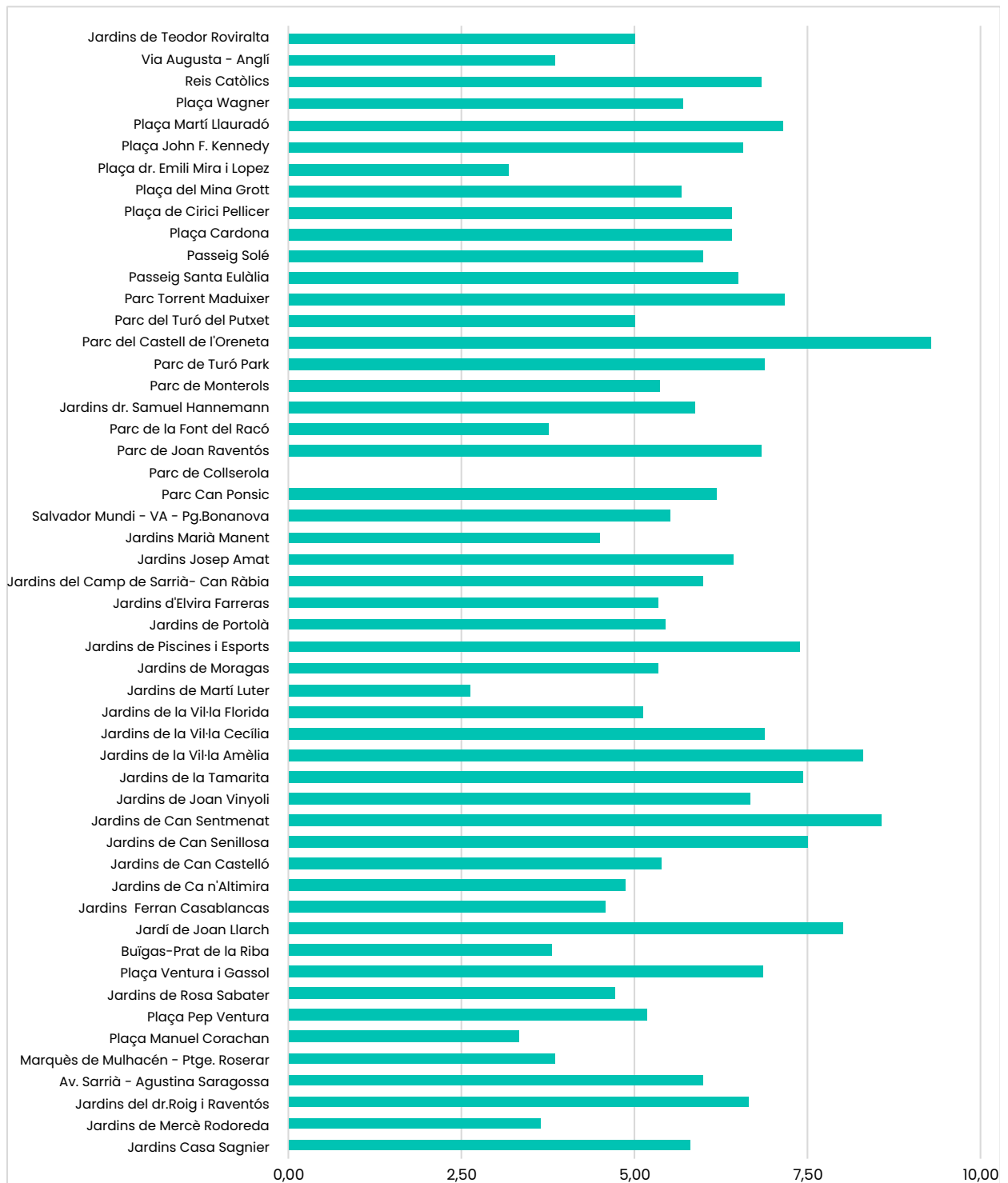
Bonanova	5,00
Plaça Rosa Sabater	4,71
Jardins Ferran Casablanca.....	4,57
Jardins de Ca n'Altimira.....	4,86
Jardins de la Tamarita.....	7,43
Jardins de la Vil·la Florida.....	5,13
Jardins de Martí Luter.....	2,63
Jardins de Teodor Roviralta.....	5
Parc de la Font del Racó	3,75
Parc Torrent Maduixer.....	7,17
Plaça Doctor Emili Mira i Lopez	3,17
Plaça John F. Kennedy.....	6,57
Galvany	6,01
Jardins Casa Sagnier.....	5,79
Jardins de Can Castelló.....	5,38
Jardins de Moragas	5,33
Jardins de Piscines i Esports.....	7,38
Jardins del dr. Samuel Hannemann.....	5,86
Parc de Monterols.....	5,36
Parc de Turó Park.....	6,88
Plaça Cardona.....	6,4
Plaça Wagner	5,71
Les Tres Torres	5,25
Jardins del Doctor Roig i Raventós.....	6,63
L'Avinguda Sarrià - Agustina Saragossa	6
Plaça Manuel Corachan	3,33
Davant Corachan- entre Gral. Mitre i Buïgas.....	3,8
Jardins del Camp de Sarrià- Can Ràbia.....	6
Plaça Martí Llauredó.....	7,14
Via Augusta - Anglès.....	3,86
Putxet	5,31
Jardins de Mercè Rodoreda	3,64
Plaça Ventura i Gassol	6,86
Jardins de Portolà.....	5,43
Jardins d'Elvira Farreras	5,33
Jardins Josep Amat	6,43
Jardins Marià Manent.....	4,5
Parc del Turó del Putxet.....	5
Sarrià	6,96
Marquès de Mulhacén - Ptge Roserar	3,86
Jardí de Joan Llarch.....	8
Jardins de Can Senillosa.....	7,5
Jardins de Can Sentmenat.....	8,57
Jardins de Joan Vinyoli.....	6,67
Jardins de la Vil·la Amèlia.....	8,29
Jardins de la Vil·la Cecília	6,88
Mare de Déu de Núria - Salvador Mundi - Via Augusta - P. Bonanova.....	5,5
Parc Can Ponsic.....	6,17
Parc de Joan Raventós	6,83
Parc del Castell de l'Oreneta	9,29
Passeig Santa Eulàlia	6,5
Plaça de Cirici Pellicer.....	6,4
Vallvidrera- Les Planes	5,92
Plaça Pep Ventura.....	5,17
PARC DE COLLSEOLA	
Passeig Solé.....	6
Plaça del Mina Grott.....	5,67
Reis Catòlics	6,83
Total general	5,74

Parcs i jardins de Sarrià Sant Gervasi	barris	valoració
Jardins de Martí Luter	Bonanova	2,63
Plaça Doctor Emili Mira i Lopez	Bonanova	3,17
Plaça Manuel Corachan	Les Tres Torres	3,33
Jardins de Mercè Rodoreda	Putxet	3,64
Parc de la Font del Racó	Bonanova	3,75
Davant Corachan- entre Gral Mitre i Buigas.	Les Tres Torres	3,8
Via Augusta - Anglí	Les Tres Torres	3,86
Marquès de Mulhacén - Ptge Roserar	Sarrià	3,86
Jardins Marià Manent	Putxet	4,5
Jardins Ferran Casablanca	Bonanova	4,57
Plaça Rosa Sabater	Bonanova	4,71
Jardins de Ca n'Altimira	Bonanova	4,86
Jardins de Teodor Roviralta	Bonanova	5
Parc del Turó del Putxet	Putxet	5
Jardins de la Vil·la Florida	Bonanova	5,13
Plaça Pep Ventura	Vallvidrera- TIB_Les Planes	5,17
Jardins de Moragas	Galvany	5,33
Jardins d'Elvira Farreras	Putxet	5,33
Parc de Monterols	Galvany	5,36
Jardins de Can Castello	Galvany	5,38
Jardins de Portolà	Putxet	5,43
Mare de Déu de Núria - Salvador Mundi - Via Augusta - P.Bonanova	Sarrià	5,5
Plaça del Mina Grott	Vallvidrera- TIB_Les Planes	5,67
Plaça Wagner	Galvany	5,71
Jardins Casa Sagnier	Galvany	5,79
Jardins del dr. Samuel Hannemann	Galvany	5,86
l'Avinguda Sarrià - Agustina Saragossa	Les Tres Torres	6
Jardins del Camp de Sarrià- Can Ràbia	Les Tres Torres	6
Passeig Solé	Vallvidrera- TIB_Les Planes	6
Parc Can Ponsic	Sarrià	6,17
Plaça Cardona	Galvany	6,4
Plaça de Cirici Pellicer	Sarrià	6,4
Jardins Josep Amat	Putxet	6,43
Passeig Santa Eulàlia	Sarrià	6,5
Plaça John F. Kennedy	Bonanova	6,57
Jardins del Doctor Roig i Raventós	Les Tres Torres	6,63
Jardins de Joan Vinyoli	Sarrià	6,67
Parc de Joan Raventós	Sarrià	6,83
Reis Catòlics	Vallvidrera- TIB_Les Planes	6,83
Plaça Ventura i Gassol	Putxet	6,86
Parc de Turó Park	Galvany	6,88
Jardins de la Vil·la Cecília	Sarrià	6,88
Plaça Martí Llauredó	Les Tres Torres	7,14
Parc Torrent Maduixer	Bonanova	7,17
Jardins de Piscines i Esports	Galvany	7,38
Jardins de la Tamarita	Bonanova	7,43
Jardins de Can Senillosa	Sarrià	7,5
Jardí de Joan Llarch	Sarrià	8
Jardins de la Vil·la Amèlia	Sarrià	8,29
Jardins de Can Sentmenat	Sarrià	8,57
Parc del Castell de l'Oreneta	Sarrià	9,29
Parc de Collserola	Vallvidrera- Les Planes	

ÀREES INFANTILS	5,63
Bonanova	4,80
Plaça Rosa Sabater	4,71
Jardins Ferran Casablanca	4,57
Jardins de Teodor Roviralta	5,00
Plaça Doctor Emili Mira i Lopez	3,17
Plaça John F. Kennedy	6,57
Galvany	5,97
Jardins Casa Sagnier	5,79
Plaça Cardona	6,40
Plaça Wagner	5,71
Les Tres Torres	5,39
Jardins del Doctor Roig i Raventós	6,63
L'Avinguda Sarrià - Agustina Saragossa	6,00
Plaça Manuel Corachan	3,33
Plaça Martí Llauredó	7,14
Via Augusta - Anglès	3,86
Putxet	5,35
Jardins de Mercè Rodoreda	3,64
Plaça Ventura i Gassol	6,86
Jardins d'Elvira Farreras	5,33
Jardins Josep Amat	6,43
Jardins Marià Manent	4,50
Sarrià	6,28
Marquès de Mulhacén - Ptge Roser	3,86
Jardí de Joan Llarch	8,00
Jardins de Can Senillosa	7,50
Mare de Déu de Núria - Salvador Mundi - Via Augusta - Passeig de la Bonanova	5,50
Parc Can Ponsic	6,17
Passeig Santa Eulàlia	6,50
Plaça de Cirici Pellicer	6,40
Vallvidrera-Tibidabo-Les Planes	5,92
Plaça Pep Ventura	5,17
Passeig Solé	6,00
Plaça del Mina Grott	5,67
Reis Catòlics	6,83

PARCS HISTÒRICS	6,85
Bonanova	7,43
Jardins de la Tamarita	7,43
Galvany	6,13
Jardins de Can Castelló	5,38
Parc de Turó Park	6,88
Les Tres Torres	6,00
Jardins del Camp de Sarrià- Can Ràbia	6,00
Sarrià	8,57
Jardins de Can Sentmenat	8,57

PARCS URBANS	5,86
Bonanova	4,71
Jardins de Ca n'Altimira	4,86
Jardins de la Vil·la Florida	5,13
Jardins de Martí Luter	2,63
Parc de la Font del Racó	3,75
Parc Torrent Maduixer	7,17
Galvany	5,98
Jardins de Moragas	5,33
Jardins de Piscines i Esports	7,38
Jardins del dr. Samuel Hannemann	5,86
Parc de Monterols	5,36
Les Tres Torres	3,80
Davant Corachan- entre Gral. Mitre i Buïgas	3,80
Putxet	5,22
Jardins de Portolà	5,43
Parc del Turó del Putxet	5,00
Sarrià	7,59
Jardins de Joan Vinyoli	6,67
Jardins de la Vil·la Amèlia	8,29
Jardins de la Vil·la Cecília	6,88
Parc de Joan Raventós	6,83
Parc del Castell de l'Oreneta	9,29



Conclusions:

Pel que fa a les conclusions generals de l'estudi efectuat, hem de ressaltar els següents aspectes:

En primer lloc és imprescindible un treball seriós per donar-li la volta la situació del Farró, treballant un pla general que pugui facilitar que els veïns del barri comptin amb espais a l'aire lliure amb verd, prioritzant-ne els usos més necessaris per la comunitat; proposem un treball ferm en aquest aspecte, buscant espais, consultant als veïns, per transformar en el que sigui possible aquesta realitat.

Pel que fa als jardins visitats, ens trobem amb un nombre de fins el 32% dels espais que no obtenen l'aprovat en els requeriments mínims d'un parc infantil o urbà per a lleure dels nostres conciutadans; és una xifra escandalosament elevada, i més tenint en compte que es concentren sobre tot en alguns barris del districte.

Manteniment i mobiliari urbà

El manteniment dels espais enjardinats existents, en general, és molt millorable; és recurrent els parterres amb les llambordes desfalcades per les arrels, terrasses de terreny i parterres secs amb sots i "reguerons" produïts per les pluges, les fons i les tapes d'escomeses de serveis públics trencades i sobresortint al ferm de sauló; son totes elles mostres d'un manteniment poc acurat tant de la part del verd com de les peces de serveis.

També cal remarcar que a la gran majoria dels parcs el mobiliari urbà, bancs i papereres son sovint escasses i estan en males condicions; trobem arreu bancs d'estil romàntic trencats, elements per a infants pobres i poc atractius, i papereres trencades i oxidades, Tots ells amb sots que arriben a desfalcicar el terreny.

Espais petits, problemes de convivència

En molts espais de tots els barris és freqüent el conflicte i les problemàtiques sobre els espais destinats a esbarjo per gossos. A Barcelona les darreres dècades ha augmentat exponencialment la quantitat de famílies que tenen cura d'un gos i els espais públics no han estat adaptats a aquesta realitat en la mesura de les necessitats. Ens trobem doncs, amb espais prou petits tipus "pipican" enganxat literalment a les façanes de veïns produint unes molèsties al descans i deteriorant la convivència entre propietaris de gossos i altres col·lectius d'usuaris.

Considerem que la cura d'animals te un valor social de primera magnitud per tothom i especialment pels petits i per els més grans, per aquesta raó ha de ser prioritari en la construcció adequada de la idea dels parcs que volem.

Enllumenat i usos no desitjats

En molts casos un enllumenat insuficient provoca sensació d'inseguretat en els usuaris i facilita la trobada de grups al capvespre i nits amb la pràctica de botellots i altres consums. L'enllumenat i cura dels racons és fonamental per què aquestes pràctiques quedin minimitzades. Sol ser reclamació recurrent de veïns per les molèsties de soroll a les nits i se senten desatesos un i altre cop.

Espais infantils més amplis

Pràcticament tots els espais infantils, si no son realment molt amplis estan encerclats amb tanques i porteta d'accés, amb criteris de seguretat. En aquest sentit els espais infantils son segurs. En general, però, son alhora molt poc amables per les seves ajustadíssimes dimensions; en la majoria de casos no arriben al 30% de l'espai total disponible.

Tampoc ajuda a millorar la percepció dels usuaris dues mancances molt principals: els elements d'esbarjo son pocs i antics i en la gran majoria de casos no hi ha espai per bancs pels adults acompanyants. La vigilància i acompanyament dels infants en els seus jocs creiem que ha de poder anar de la ma d'una estada amable amb seients pels adults, en el mateix recinte de joc.

En relació a aquest espai, doncs, el grup impulsor de l'estudi considera que han de ser repensats i necessiten inversió, en canvis de disseny i mobiliari, de manera urgent.

Espais en memòria de personatges il·lustres.

No son pocs els jardins i espais que rememoren personatges il·lustres de la ciutat, del país o internacionals.

Aprofitem aquest informe per alçar la veu un cop més en que cal fer molta més feina encara per atorgar memòria a una llarga llista de personatges, especialment femenins del nostre districte.

En tot cas, pels que ja gaudeixen d'un lloc, resulta vergonyant i de menyspreu a la seva memòria i aportacions al coneixement col·lectiu que els espais que duen el seu nom hagin merescut valoracions més que insuficients. Aquests és el cas de parcs com Martí Luter, Mercè Rodoreda, Manel Corachan,...entre d'altres.

Cal repensar les funcionalitats dels espais verds i parcs del districte

Som al S.XXI i els nostres parcs han estat dissenyats en la majoria de casos a principis del XX. Els usos i necessitats de la nostra comunitat han canviat estrepitosament en molts aspectes, també en el lleure i el l'ús de l'espai verd públic. Ens plantequem la necessitat que des de l'ajuntament de Barcelona es promogui un treball constant per actualitzar i optimitzar els usos de cada parc i racó que està donant, o hauria de donar, servei al barri.

A títol d'exemple, en aquest apartat ens fixarem en espais que, independentment de la seva posició al rànquing general, valorem com a desaprofitats i ineficients; posem d'exemple dos espais molt diferents.

Torrent del Maduixer: és un parc amb puntuació general alta. Amb un correcte manteniment, visió ornamental del verd i enllumenat eficients i moderns, rep molt poques visites perquè està situat lluny de les finques de veïns. En canvi, és punt de trobada habitual dels treballadors de la central de neteja adjacent, dels conductors de TMB que tenen en aquell punt final de línia i descans de trajecte i els usuaris de l'hort urbà del mateix espai. Per tot això, creiem que és un espai magnífic que hauria de tenir espais "placeta" de trobada i espai de pícnic pels descans de torn i migdia dels seus usuaris. És un espai amb gran potencial que necessita ser repensat.

Espai Prat de la Riba- Buïgas: és un espai de pas, a les portes de la clínica Corachan i de l'escola Santa Dorotea de les salesianes; entre General Mitre i la pròpia clínica. Podria donar resposta a tants usuaris que entren i surten dels serveis externs i d'hospitalització de la clínica. Hi ha un transit de taxis important que no tenen parada i no tenen gaire més possibilitats que encotxar i desencotxar de manera inconvenient per la mobilitat i el transit general del carrer. Per Prat de la Riba- Gral.. Mitre i Sant Joan Bosco hi passen diverses línies de bus i els seus usuaris creuen contínuament l'espai que ocupa aquesta plaça amb molt poc verd.

És un espai desavinent sense ombres, amb l'accessibilitat deficiente i que els veïns reclamen que sigui remodelada de fa més de 10 anys.

Més enllà dels parcs

No voldríem oblidar, com hem apuntat a l'inici del treball, tants i tants carrers i places del districte amb verd més o menys maltractat, espais poc ordenats i que necessiten ser remodelats. A cada barri en trobaríem un extensa llista com ara la plaça d'Orient, els jardins Les Tres Torres i els jardins Winston Churchill a Les Tres Torres; a Galvany l'avinguda Pau Casals és la mostra emblemàtica del maltracte a l'espai urbà dels barris, a més d'espais més petits com ara la placeta del carrer Beethoven o l'entrada per Madrazo als jardins Moragas; la part que correspon a la Bonanova de la plaça Comín, i la part alta del carrer Torres i Pujals, tot el carrer Mandri i la plaça del Camp també a la Bonanova; la placeta del carrer La Costa, on hi ha la casa de les nines o la cara sud de la plaça Comín al Putxet, la Plaça de Sant Joaquim, la plaça Mañé i Flaquer o la de La Torre al Farró; les plaça del Blaus i de Salvador Escamilla a Sarrià o la Llosa,... i tants altres indrets i racons alguns d'ells molt abandonats.

Down 5

Els pitjors espais. Segons els nostre equip mereixen l'actuació urgent perquè tenen un ús molt intens i, a l'hora, un estat deficient. Els situem breument, abans de consultar les fitxes.

Jardins de Martí Luter, Jardins de Manuel Corachan, espai del carrer Buïgas a tocar de la Plaça Prat de la Riba, els Jardins de Mercè Rodoreda i l'espai de Marquès de Mulhacen amb la plaça del Roserar.

- **Jardins de Martí Luter (Bonanova)**

Està situat en una zona eminentment residencial, al passatge Maluquer, a barri de la Bonanova. Es tracta d'un jardí d'aspecte i disseny romàntic amb pèrgola, escales i una font d'aigua central que ocupa l'espai central del jardí.

Al 2014, s'hi van instal·lar aparells de gimnàstica per a gent gran; l'aspecte de les instal·lacions denoten abandonament d'ús i de manteniment.

Els gossos i els seus acompanyants son ara els únics usuaris, que tampoc disposen d'un espai "pipi-can" mínimament reconeixible. (es tracta d'un tancat de 3X4m aprox.)

https://www.youtube.com/watch?v=a_s06BcT9zM

- **Plaça de Manuel Corachan (Les Tres Torres)**

Situat entre el carrer Buïgas i de Les Tres Torres, és un espai d'estada amb una part dedicada a esbarjo infantil.

Es configura com una plaça de serveis donat que fa façana amb la Clínica Corachan, l'escola salesiana de Santa Dorotea, i altres equipament sanitaris i de comerç.

Envoltada de plataforma invertida, remodelació de fa pocs anys, te molt de moviment tant rodat com d'usuaris a peu, per visites a la clínica, hospitalització i subministraments sanitaris.

El manteniment general és molt defectuós; els bancs, parterres i altres elements estan molt deteriorats, gronxadors molt precaris, així com l'adequació de l'espai als usos que els usuaris en fan i en podrien fer. En aquest aspecte aquesta plaça és un dels exemples d'espais a repensar totalment; treball de veïns en mandats anteriors li atorgaven una vocació d'espai verd "de repòs i medicinal", donant-li un caire nou i més amable.

És un espai força desavinent que necessita una nova interpretació urgent que el transformi en eficient i al servei dels usos del seu voltant.

- **Espai Buïgas/Gral. Mitre (Les Tres Torres)**

L'espai entre carrers amb arbres i esglaonat de parterres de sauló amb bancs per seure arrengrerat, a la manera d'un tren.

Tots el mobiliari que hi ha son els bancs d'origen i alguna paperera. Estan deteriorats i bruts fruit de l'estada intensiva de coloms. Hi ha una font en un dels extrems de l'espai.

En general l'espai no està complint de manera correcta amb les funcionalitats que si li suposen; finalment en un dels seus extrems s'hi produeix l'encotxament i desencotxament de vehicles privats i taxis per a pacients i visites de la clínica, sense espai adient per fer-ho.

- **Jardins de Mercè Rodoreda (Putxet)**

Situats entre el carrer de República Argentina, la baixada Blanes i el carrer de la costa, són uns jardins amb un gran desnivell i que connecten els dos carrers a través d'un passeig amb escales a l'interior dels jardins.

L'espai compta amb diferents zones, com Àrea de Jocs Infantils, espai per gossos i zones de pícnic. No obstant això, el manteniment de tots els espais és molt deplorable, el vandalisme i la decadència del mobiliari deteriorat fa que perdi tot el potencial d'esdevenir un espai on gaudir, jugar o llegir.

Concretament, l'espai de gossos és molt petit, la vegetació entra a dins de l'espai i la porta que tanca el recinte caní està mig trencada i els gossos poden escapar-se, definitivament no és un espai on convida a portar un animal de companyia.

Pel que fa a l'arbrat i a la vegetació, es pot observar com la vegetació no està cuidada i que és un jardí dominat per la vegetació i l'arbrat feréstec que creix sense cap poda, amb males herbes ocupant els parterres i impedit que entri el sol a l'interior del parc.

Els Jardins de Mercè Rodoreda s'han convertit en un lloc de pas una mica desagradable, ombriu i deixat. A més, aquest estiu els veïns han estat testimonis de l'evidència d'aquest estat quan es van percebre i enregistrar amb vídeo que els jardins eren l'hàbitat d'un gran nombre de murins i/o rates.

Es tracten d'uns jardins que commemoren el naixement de l'escriptora barcelonina Mercè Rodoreda, i és trist que un espai amb tant significat històric i literari estigui en un nivell tan alt de deixadesa i despreocupació.

- **Marquès de Mulhacén-Pl.Roserar (Sarrià)**

Es tracta d'una zona infantil molt petita que amb prou feines compta amb dues petites casetes i un parell de jocs, espai en força mal estat, brut i que denota que se li presta molt poca atenció, molt deixat. Una zona infantil que no convida gens a l'ús per part dels veïns i que, en conseqüència, es fa servir molt poc. És un clar exemple d'un espai que més enllà de netejar-lo, cal replantejar-lo per complet i que de cap manera pot mantenir-se com està ara mateix.

Si aquest treball del grup impulsor de Junts per Catalunya serveix per a la conscienciació per part de tothom de la necessitat de tenir espais verds públics suficients, agradables i amb un manteniment correcte haurem encertat en les hores i esforços invertits. Veïns i veïnes, administració política i mitjans de comunicació i opinió haurem aconseguit un punt de trobada des del que es pot començar a transformar i millorar el nostre espai verd públic a Sarrià Sant Gervasi.

La Barcelona dels barris, la ciutat a velocitat de passeig i lleure és el nostre objectiu avui. Hem vist, examinat, trepitjat i fotografiat, cinquanta-dos espais verds que ens permeten imaginar el Sarrià Sant Gervasi com el volem.

Les actuacions poden ser tant diverses en concepte i inversió com calgui però és necessari treballar en el manteniment del mobiliari urbà, intervenint en els desperfectes per una millora de la qualitat de la oferta actual.

En alguns casos l'ús de l'espai és inadequat i per tant, serà molt més adient proposar mesures dissuasives o fins i tot una remodelació global. Per altre banda, com es pot comprovar a les fitxes, el deteriorament, en d'altres, no es produeix pas per un manteniment deficient sinó, al contrari, per l'ús extensiu que en fan els usuaris; son espais que podrien "morir d'èxit" si no s'hi intervé adequant els elements de lleure i de mobiliari a la demanda.

El cas contrari: parcs i jardins amb molt poc ús també son freqüent en els espais que hem valorat; en aquests casos no compleixen tampoc amb l'eficiència esperada i seria interessant aprofundir en l'estudi pel que fa a les seves possibilitats respecte els equipament i possibilitats del seu entorn.

El valor ecològic i social dels espais verds a les ciutats és primordial i representen un valor afegit de gran qualitat als barris del SXXI; Estimem i cuidem més els nostres espais públics verds.

Imaginem Sarrià-Sant Gervasi, Junts!!

GRUP MUNICIPAL JUNTS PER CATALUNYA SARRIÀ-SANT GERVASI

juntscatsarriasantgervasi@bcn.cat

@juntsXCatSSTG (TW)

FITXES

**ESTAT I VALORACIÓ
DELS ESPAIS VERDS**

SANT GERVASI - LA BONANOVA

Nom de l'espai: Ferran Casablanças		Estat general: 4,57
Adreça: Pl. Ferran Casablanças, 2	La Bonanova	
Típus de parc:		
Urbà		
Històric		
Àrea infantil	1	
Puntuació		
Estada del terreny, bancs	1	
Espai infantil - gronxadors	4	
Ornamental (pèrgoles, efigies) si n'hi ha	2	
Arbres	4	
Parterres	2	
Gossos- metres d'espai i tanques	5	
Espai d'aigua (si n'hi ha)	2	
Estat d'escales, accessos, baranes	5	
Accessibilitat per mobilitat limitada	7	
Serveis		
WC	0	
Bar	1	
Papereres	1	
Espai Pínic	0	
Font	1	
Espai gossos	1	
Font - paperera	1	
Dispensador bosses	0	
Te tanca i reixa- horari	0	

OBSERVACIONS: (Estat de les instal·lacions, tipus d'usuaris per edat i lleure, mobiliari urbà, entorn del parc, ...)

Ha estat reformat ara fa un any; una reforma esperadíssima i reclamada als plans del barri de fa anys.

La reforma no ha estat a l'altura de les expectatives, des del govern no s'ha buscat la col·laboració dels veïns que finalment no han quedat satisfets amb el resultat per bé que ha millorat molt l'espai dedicat als gossos; no ha passat el mateix amb l'espai per infants tancat amb gronxadors; és petit i està ple sempre.

El manteniment del primer any fonamental per la consolidació dels espais i del verd no ha estat acurat. Els accessos han millorat però no els parterres que continuen abocant terra a la calçada els dies que plou fort.

L'estat general doncs mereix un suspens, donat que la inversió feta i tant esperada no ha estat eficient.



Nom de l'espai: Can Altimira		Estat general: 4,86
Adreça: carrer Maó, 9	La Bonanova	
Tipus de parc:		Observacions
Urbà	1	
Històric		
Àrea infantil		
Puntuació		
Estada del terreny, bancs	5	
Espai infantil - gronxadors	1	
Ornamental (pèrgoles, efigies) si n'hi ha	6	
Arbres	8	
Parterres	6	
Gossos- metres d'espai i tanques	0	
Espai d'aigua (si n'hi ha)	0	
Estat d'escales, accessos, baranes	6	
Accessibilitat per mobilitat limitada	2	
Serveis		
WC	0	
Bar	0	
Papereres	1	
Espai Pícnic	0	
Font	0	
Espai gossos	0	
Font - paperera	0	
Dispensador bosses	0	
Te tanca i reixa- horari	1	

OBSERVACIONS: (Estat de les instal·lacions, tipus d'usuaris per edat i lleure, mobiliari urbà, entorn del parc, ...)

L'estat general és correcte, a primer cop de vista.

Un cop dins es comprova que és un espai de molta vegetació i d'arbres importants que te diversos itineraris de passeig, cap d'ells accessible a cadires de rodes i amb dificultats per cotxets de nens petits.

És un parc amb grans possibilitats amb una qualitat de verd important; però en grau de deixadesa considerable.

No hi ha pipican i els gossos s'han apoderat de la part baixa; per tant, tot el que se situa en aquest espai està molt malmès: vegetació baixa, borals i mobiliari urbà.

Per la frondositat del verd, els espais d'ombra i un pont penjant que travessa el parc d'una punta a l'altra, te grans possibilitats per a passeig i jocs de natura pels nens; aquesta possibilitat tampoc està facilitada donat que aquest pont roman tancat de fa molt.

Els espais d'estada del parc es distribueix en quatre espais diferenciats de manera natural però no evident per l'usuari, el que provoca un cert desordre i conflicte entre usuaris. Compta amb un espai infantil tancat, de dimensions molt discretes i on no hi ha cap banc pels adults acompanyants, que s'han d'estar fora de l'espai de joc.

El parc compta amb una joia; es tracta de la sala hipòstila de grans columnes poderoses, tancada i sense cap ús de fa anys i que podria ser equipament per a usos comunitaris i culturals a l'aire lliure; així ho demanen les associacions del barri i està reflectit als plans de futur del barri de la Bonanova.

Finalment cal remarcar que considerem greu la no accessibilitat dels seus itineraris de passeig ja que la finca veïna al parc és un gran equipament per a gent gran que pot comptar els seus llogaters en més d'una centena, potser.

Can Altimira doncs suspen per les seves grans possibilitats no treballades i per no resoldre les demandes dels veïns, reiteradament denunciades.



Nom de l'espai: Rosa Sabater		Estat general: 4,71
Adreça: Folgueroles, 53	La Bonanova	
Tipus de parc:		Observacions
Urbà		
Històric		
Àrea infantil	1	
Puntuació		
Estada del terreny, bancs	5	
Espai infantil - gronxadors	6	
Ornamental (pèrgoles, efigies) si n'hi ha	0	
Arbres	4	
Parterres	4	
Gossos- metres d'espai i tanques	4	
Espai d'aigua (si n'hi ha)	0	
Estat d'escales, accessos, baranes	4	
Accessibilitat per mobilitat limitada	6	
Serveis		
WC	0	
Bar	0	
Papereres	1	
Espai Pícnic	0	
Font	1	
Espai gossos	1	
Font - paperera	1	
Dispensador bosses	0	
Te tanca i reixa- horari	0	

OBSERVACIONS: (Estat de les instal·lacions, tipus d'usuaris per edat i lleure, mobiliari urbà, entorn del parc, ...)

Jardins de dimensió petita; espai resultant d'una permuta amb l'Ajuntament de Barcelona, permetent aixecar dues plantes més a la promotora, carrer Moragas 10-22.

Per això, amb sortida a la plaça, i amb aparcament permès, hi ha també un supermercat (sembla ser que sense cap horari de càrrega i descàrrega)

Aquest passadís queda tancat a la nit amb una tanca, sense que consti cap referència de qual, que abans sí tenien.

La plaça està prou cuidada per Parcs i Jardins.

Hi ha espai tancat per gossos, molt petit; sempre prou ocupat, i amb baralles diàries. Està senyalitzat com a pipican i amb alguna paperera.

L'espai que correspon a parc infantil, està cuidat i tancat. No és gran, però sí cuidat. Amb alguns bancs per descansar.

Curiosament és un espai amb escales i rampes àmplies, que permet la circulació de cadires i cotxets.

Jardins totalment oberts, i sorollosos a l'estiu per okupació de grups de persones que molesten les finques veïnes. Malgrat els botellots i els avisos dels veïns, no es resol la problemàtica i seria molt necessari.



Nom de l'espai: Jardins de la Tamarita		Estat general: 7,43
Adreça: Sant Gervasi, 47	La Bonanova	
Tipus de parc:		Observacions
Urbà		
Històric	1	
Àrea infantil		
Puntuació		
Estada del terreny, bancs	8	
Espai infantil - gronxadors	6	
Ornamental (pèrgoles, efigies) si n'hi ha	8	
Arbres	7	
Parterres	5	
Gossos- metres d'espai i tanques	0	
Espai d'aigua (si n'hi ha)	6	
Estat d'escales, accessos, baranes	6	
Accessibilitat per mobilitat limitada	6	
Serveis		
WC	0	
Bar	0	
Papereres	1	
Espai Pícnic	0	
Font	1	
Espai gossos	0	
Font - paperera	0	
Dispensador bosses	0	
Te tanca i reixa- horari	1	

OBSERVACIONS: (Estat de les instal·lacions, tipus d'usuaris per edat i lleure, mobiliari urbà, entorn del parc, ...)

Jardins històrics de la ciutat de Barcelona.

Els jardins de la Tamarita, antiga finca de la família Craywinckel forma part del patrimoni públic de la ciutat.

Compta amb nombrosos espais de diferent registre i ús i la pròpia casa senyorial de l'època, actualment ocupada per les dependències generals de la universitat Blanquerna.

El disseny dels jardins son obra de l'arquitecte i paisatgista Nicolau M. Rubió i Tudurí, que va preservar les formes i disposicions vegetals originals.

Compta amb diferents espais d'estada d'estil romàntic i de gran valor paisatgístic amb fonts ornamentals i efigies, i espai de bosc i jardí infantil.

Les possibilitats de l'espai son molt importants i te una capacitat molt superior a la utilitzada realment per veïns i visitants.

A l'espai de la casa s'hi sol veure dormint persones sense sostres, a pesar que el perímetre dels jardins queda tancat a les nits. El manteniment del verd és important en extensió i bo.

És un jardí que podria oferir múltiples possibilitats al veïnat i visitants amb una reformulació adaptada a nous usos i necessitats.



Nom de l'espai: Jardins de Teodor Roviralta		Estat general: 5,00
Adreça: Teodor Roviralta, 63 (Av Tibidabo)	La Bonanova	
Típus de parc:		Observacions
Urbà	1	
Històric		
Àrea infantil		
Puntuació		
Estada del terreny, bancs	8	
Espai infantil - gronxadors	6	
Ornamental (pèrgoles, efigies) si n'hi ha	8	
Arbres	7	
Parterres	5	
Gossos- metres d'espai i tanques	0	
Espai d'aigua (si n'hi ha)	6	
Estat d'escales, accessos, baranes	6	
Accessibilitat per mobilitat limitada	6	
Serveis		
WC	0	
Bar	0	
Papereres	1	
Espai Pícnic	0	
Font	0	
Espai gossos	0	
Font - paperera	0	
Dispensador bosses	0	
Te tanca i reixa- horari	0	

OBSERVACIONS: (Estat de les instal·lacions, tipus d'usuaris per edat i lleure, mobiliari urbà, entorn del parc, ...)

Jardins amb espai prou ample, tot pujant cap el Tibidabo, amb entrada a mà esquerra, per la part superior, i junt a la Ronda de Dalt a la part inferior (davant CosmoCaixa). A la vorera superior, amb nombre parells de la mateixa Avinguda del Tibidabo, es troben els Jardins de la Font del Racò.

No està cuidat, però tampoc brut. Falta manteniment de les plantes i arbres. Quasi sempre desocupat.

Està senyalitzat i amb alguna paperera, pendent de buidar.

L'espai, a la part baixa, que podríem considerar com parc infantil, és mínim.

Pocs bancs per descansar. Curiosament és un espai amb moltes rampes, que permet la circulació de cadires i cotxets.

Senyalització d'espai amb gossos lligats.

Espai desaprofitat, per la seva ubicació i tranquil·litat podria ser adient per "passejada romàntica"



Nom de l'espai: John Kennedy		Estat general: 6,57
Adreça: Balmes, 470	La Bonanova	
Tipus de parc:		Observacions
Urbà		
Històric		
Àrea infantil	1	
Puntuació		
Estada del terreny, bancs	7	
Espai infantil - gronxadors	7	
Ornamental (pèrgoles, efigies) si n'hi ha	7	
Arbres	6	
Parterres	5	
Gossos- metres d'espai i tanques	0	
Espai d'aigua (si n'hi ha)	0	
Estat d'escales, accessos, baranes	7	
Accessibilitat per mobilitat limitada	7	
Serveis		
WC	0	
Bar	1	
Papereres	1	
Espai Pícnic	0	
Font	1	
Espai gossos	0	
Font - paperera	0	
Dispensador bosses	0	
Te tanca i reixa- horari	0	

OBSERVACIONS: (Estat de les instal·lacions, tipus d'usuaris per edat i lleure, mobiliari urbà, entorn del parc, ...)

Plaça amb una pèrgola central que domina tot l'espai i que proporciona un gran espai d'ombra a la plaça; Hi ha poc espai enjardinat, però amb vegetació molt consolidada al voltant de la pèrgola.

L'espai està al mig de l'inici del carrer Balmes i compta amb la sortida de FGC -Tibidabo i les parades de diverses línies de BUS. És un lloc de pas de vianants molt concorregut.

El Bar de la plaça permet seure i prendre quelcom tranquil·lament a pesar del soroll ambiental. Està net, i amb relatiu manteniment de les plantes i arbres.

L'ocupació principal és de les taules del bar, i dels dos kiosks, el de diaris i el de llaminadures.

L'àrea infantil està tancada i senyalitzada i amb alguna paperera. No és gaire gran, però sempre net.

Pocs bancs per descansar, excepte les cadires del bar.

Espai accessible, plenament pla, que permet la circulació de cadires i cotxets. La qualitat del verd és bona.



Nom de l'espai: Jardins de Vil·la Florida		Estat general: 5,13
Adreça: Muntaner, 548	La Bonanova	
Tipus de parc:		Observacions
Urbà	1	
Històric		
Àrea infantil		
Puntuació		
Estada del terreny, bancs	3	
Espai infantil - gronxadors	4	
Ornamental (pèrgoles, efigies) si n'hi ha	5	
Arbres	7	
Parterres	4	
Gossos- metres d'espai i tanques	0	
Espai d'aigua (si n'hi ha)	2	
Estat d'escales, accessos, baranes	8	
Accessibilitat per mobilitat limitada	8	
Serveis		
WC	1	
Bar	1	
Papereres	1	
Espai Pícnic	0	
Font	1	
Espai gossos	0	
Font - paperera	0	
Dispensador bosses	0	
Te tanca i reixa- horari	1	

OBSERVACIONS: (Estat de les instal·lacions, tipus d'usuaris per edat i lleure, mobiliari urbà, entorn del parc, ...)

Jardins d'una antiga finca d'estiueig. Actualment de titularitat pública i on s'ubica el CC del mateix nom i en edifici annexa la Biblioteca Joan Maragall.

Amb la remodelació dels edificis i la zona enjardinada es va aplicar un criteri de nous usos específics que amb els anys s'han desvirtuat i han desaparegut del coneixement dels usuaris, com l'espai d'aigua medicinal, actualment molt malmès.

Hi ha una bar amb terrassa i WC del Centre Cívic que dona servei als usuaris i té èxit entre els veïns.

L'espai es distribueix entre estada enjardinada, terrassa del bar, espais infantils, petits i oberts però cuidat i amable.

Hi ha alguns racons d'espai discret entre bosc molt sol·licitat pel jovent del barri.

Vil·la Florida és visitada per públic de totes les edats.

Espai accessible, des d'un dels tres accessos.

La qualitat del verd és bona.

Espai tancat a les nits de manteniment correcte excepte en els aspectes ja comentats.



Nom de l'espai: Jardins de Martí Luter		Estat general: 2,63
Adreça: Passatge Maluquer	La Bonanova	
Tipus de parc:		Observacions
Urbà	1	
Històric		
Àrea infantil		
Puntuació		
Estada del terreny, bancs	1	
Espai infantil - gronxadors	0	
Ornamental (pèrgoles, efigies) si n'hi ha	3	
Arbres	5	
Parterres	2	
Gossos- metres d'espai i tanques	0	
Espai d'aigua (si n'hi ha)	3	
Estat d'escales, accessos, baranes	2	
Accessibilitat per mobilitat limitada	5	
Serveis		
WC	0	
Bar	0	
Papereres	1	
Espai Pícnic	0	
Font	0	
Espai gossos	0	
Font - paperera	0	
Dispensador bosses	0	
Te tanca i reixa- horari	0	

OBSERVACIONS: (Estat de les instal·lacions, tipus d'usuaris per edat i lleure, mobiliari urbà, entorn del parc, ...)

Jardins romàntics dedicats a Martí Luter; amb espai esglaonat, tranquil, amb un element central compost per un conjunt de font i pèrgola a la part superior; s'hi accedeix per les escales que abracen la font. Situat en el Passatge Maluquer. No hi ha tanca i sols consta una senyalització per aparcar els vehicles de Parcs i Jardins.

Espai molt poc cuidat en general, tant en la part ornamental i verd com el mobiliari públic; bancs descalçats del terreny, font i espais ornamentals bruts i deixats.

Hi ha un espai senyalitzat pipi can de dimensions ridícules (4X3 metres aprox.) Els gossos campen per tot l'espai dels jardins sense lligar. Per les visites fetes sembla que tot l'espai només es visitats pels propietaris de gossos.

A l'espai d'estada de la pèrgola s'hi nota un manteniment molt deficient per a fer-ne un ús amable. Sol estar brut i deixat i amb tot tipus de brossa com papers, plàstics, preservatius i xeringues.

No hi ha parc infantil, però sí un conjunt d'aparells per gimnàstica pensats i dissenyats per la Gent Gran, que no semblen tenir cap ús pels veïns i visitants.

La part central de sauló té a més alguns bancs model romàntic, trencats i descalçats del terra.

La visió de conjunt és deplorable.



Nom de l'espai: Jardins Font del Racó		Estat general: 3,75
Adreça: Av Tibidabo, 72	La Bonanova	
Tipus de parc:		Observacions
Urbà	1	
Històric		
Àrea infantil		
Puntuació		
Estada del terreny, bancs	4	
Espai infantil - gronxadors	0	
Ornamental (pèrgoles, efigies) si n'hi ha	0	
Arbres	8	
Parterres	0	
Gossos- metres d'espai i tanques	0	
Espai d'aigua (si n'hi ha)	0	
Estat d'escales, accessos, baranes	2	
Accessibilitat per mobilitat limitada	1	
Serveis		
WC	0	
Bar	0	
Papereres	1	
Espai Pínic	0	
Font	0	
Espai gossos	0	
Font - paperera	0	
Dispensador bosses	0	
Te tanca i reixa- horari	0	

OBSERVACIONS: (Estat de les instal·lacions, tipus d'usuaris per edat i lleure, mobiliari urbà, entorn del parc, ...)

Jardins amb espai prou ample, tot pujant cap el Tibidabo, amb entrada a mà dreta. A la vorera davant mateix, i a la mateixa Avinguda del Tibidabo, es troben els Jardins Teodor Roviralta. No està cuidat, i molt deixat.

Falta manteniment de les plantes i arbres. Està senyalitzat i amb alguna paperera. Es tracta d'un espai de verd boscos o espontani, bàsicament per estada i passejada però malauradament, aquest aspecte està absolutament descuidat, i amb ferm dificultós per caminar.

Pocs bancs per descansar, i alguns amb encant poc propicis a prendre seient per la brutícia i abandó del manteniment de mobiliari.

És un espai amb moltes escales (deixades i descarnades) que no permeten la circulació de cadires i cotxets. Cap espai per gossos que sigui senyalitzat, ni sols ni amb corretja.

Aquest jardins tenen dues parts ben diferenciades: un amb font i ornamental amb una efígie dedicada a Apelles Mestres L'aspecte de l'espai és d'abandó; cap cartell ens indica la seva existència.

L'altra àrea ben diferent és el recorregut per fer a peu, paral·lel a l'Av Tibidabo, per arribar a la plaça del Tibidabo a través de bosc i lluny dels cotxes i el tramvia.

El recorregut no està anunciat a l'entrada ni adequadament contextualitzat. És una llàstima.

En general podria tenir possibilitats , per la qualitat de verd i frescor.



Nom de l'espai: Jardins Torrent del Maduixer		Estat general: 7,17
Adreça: Carrer Josep Garí, 7	La Bonanova	
Típus de parc:		Observacions
Urbà	1	
Històric		
Àrea infantil		
Puntuació		
Estada del terreny, bancs	7	
Espai infantil - gronxadors	5	
Ornamental (pèrgoles, efigies) si n'hi ha	0	
Arbres	7	
Parterres	9	
Gossos- metres d'espai i tanques	0	
Espai d'aigua (si n'hi ha)	0	
Estat d'escales, accessos, baranes	7	
Accessibilitat per mobilitat limitada	8	
Serveis		
WC	0	
Bar	0	
Papereres	1	
Espai Pínic	0	
Font	1	
Espai gossos	0	
Font - paperera	0	
Dispensador bosses	0	
Te tanca i reixa- horari	0	

OBSERVACIONS: (Estat de les instal·lacions, tipus d'usuaris per edat i lleure, mobiliari urbà, entorn del parc, ...)

Jardins situats per sobre de la Ronda a l'alçada de plaça Comín; al costat de l'edifici de serveis urbans municipals- parc de neteja del mateix nom, compta també a la part superior amb un espai d'horts urbans amb accés propi; la part del parc té una forta pendent distribuïda en terrasses, espais aptes per passeig però sense gaire bancs per descansar.

El manteniment és acurat i compta amb un disseny dels espais de verd, variat i amable. L'enllumenat i papereres son adequades i en bon estat; els bancs, pocs, però en bon estat.

Tot l'espai està recorregut per rampes per tant a pesar del desnivell és totalment accessible. A la part baixa hi ha un petit espai de jocs infantils que no sembla que tinguin gaire ús. Tampoc hi ha cap espai específic de gossos.

L'espai d'aquest parc està allunyat de finques de veïns però te molt a prop un gran centre sanitari com és Quiron i com a visitants habituals el personal de serveis municipals i els conductor de TMB de la línia V-19 que tenen parada final allà mateix.

És espai doncs que serveix, sense estar preparat, per descans durant la jornada laboral o de visites mèdiques de gent adulta. Es troba a faltar un espai de pícnic o de relax adequat, amb fonts i ombra.

L'aspecte general, fora de l'eficiència en l'ús, és molt bo.



Nom de l'espai: Jardins Emili Mira i López		Estat general: 3,75
Adreça: Carrer Quatre Camins, 42	La Bonanova	
Tipus de parc:		Observacions
Urbà		
Històric		
Àrea infantil	1	
Puntuació		
Estada del terreny, bancs	1	
Espai infantil - gronxadors	4	
Ornamental (pèrgoles, efigies) si n'hi ha	0	
Arbres	4	
Parterres	1	
Gossos- metres d'espai i tanques	0	
Espai d'aigua (si n'hi ha)	0	
Estat d'escales, accessos, baranes	1	
Accessibilitat per mobilitat limitada	8	
Serveis		
WC	0	
Bar	0	
Papereres	1	
Espai Pícnic	0	
Font	0	
Espai gossos	0	
Font - paperera	0	
Dispensador bosses	0	
Te tanca i reixa- horari	0	

OBSERVACIONS: (Estat de les instal·lacions, tipus d'usuaris per edat i lleure, mobiliari urbà, entorn del parc, ...)

Es tracta d'un espai de terra entre carrers que conflueixen i que formen una plaça on es situa el parc infantil.

L'espai de parc infantil compta amb dos o tres peces petites per gronxar sense cap altre equipament més important, ni font ni bancs. Els pocs arbres que hi ha corresponen a la línia de vorera dels carrers adjacents i un gran pollancre. Hi ha diversos escocells que semblen buits de fa temps amb placa imprecisa i que no informa adequadament. A la resta de l'espai cap altre ús que l'estada en un parell de bancs trencats, sense ombra, i plens de matolls que fan impossible seure.

No hi ha cap arbre que es pugui considerar propi de l'espai enjardinat. A l'altre extrem de la plaça hi ha un monument de reconeixement a algun personatge, que no hem pogut identificar, igualment abandonat.



FITXES
ESTAT I VALORACIÓ
DELS ESPAIS VERDS

SANT GERVASI - GALVANY

Nom de l'espai: Jardins Enric Sagnier		Estat general: 5,7
Adreça: Sant Elies 18	Galvany	
Típus de parc:		
Urbà		
Històric		
Àrea infantil	1	
Puntuació		
Estada del terreny, bancs	4	
Espai infantil - gronxadors	8,5	
Ornamental (pèrgoles, efigies) si n'hi ha		
Arbres	5	
Parterres	4	
Gossos- metres d'espai i tanques	1	
Espai d'aigua (si n'hi ha)		
Estat d'escales, accessos, baranes	8	
Accessibilitat per mobilitat limitada	10	
Serveis		
WC	1	A l'Espai Jove Casa Sagnier.
Bar	0	
Papereres	1	
Espai Pínic	0	
Font	1	
Espai gossos	1	
Font - paperera	0	
Dispensador bosses	0	
Te tanca i reixa- horari	1	Sense horari del parc, però sí horari a la zona de gossos.

OBSERVACIONS: (Estat de les instal·lacions, tipus d'usuaris per edat i lleure, mobiliari urbà, entorn del parc, ...)

És un jardí molt utilitzat pels veïns i per les escoles del voltant (IES Montserrat i IES Menéndez Pelayo) com a zona d'esbarjo. A dins, hi ha la casa modernista Sagnier que actualment s'utilitza com a Espai Jove.

Amb tot, l'espai es veu amb poc manteniment. La distribució i el disseny dels arbres, palmeres, plantes, etc. sembla desordenat i poc harmonitzat, no és un jardí bonic. També cal destacar que el parc fa pendent i quan plou es creen rierols, fet que deforma els parterres de sorra i crea una superfície del parc boteruda.

Un punt positiu és l'àrea infantil perquè és prou gran i les instal·lacions infantils estan ben cuidades, són grans i diverses. Els jardins també compten amb mitja pista de bàsquet i un parell de taules de ping-pong. L'estat d'aquests elements esportius és correcte, tot i que a la cistella li falta manteniment.

L'espai de gossos és prou gran i té font pels gossos, però és vox populi que és una zona que s'inunda quan plou i ho converteix en un espai molest i poc higiènic. Els veïns han creat plataforma per demanar el tancament a les nits i en contra de la ubicació donat que està enganxat a les finques i genera humitats. Algunes demandes han estat ateses però continua sent un espai amb molts defectes.



Nom de l'espai: Jardins Moragas		Estat general: 5,33
Adreça: carrer Taver, 1	Galvany	
Tipus de parc:		Observacions
Urbà		
Històric		
Àrea infantil	1	
Puntuació		
Estada del terreny, bancs	5	
Espai infantil - gronxadors	9	
Ornamental (pèrgoles, efigies) si n'hi ha		
Arbres	4	
Parterres	4	
Gossos- metres d'espai i tanques		
Espai d'aigua (si n'hi ha)		
Estat d'escales, accessos, baranes	5	
Accessibilitat per mobilitat limitada	5	
Serveis		
WC	0	
Bar	0	
Papereres	1	
Espai Pícnic	0	
Font	1	
Espai gossos	0	
Font - paperera	0	
Dispensador bosses	0	
Te tanca i reixa- horari	1	de 10h al capvespre

OBSERVACIONS: (Estat de les instal·lacions, tipus d'usuaris per edat i lleure, mobiliari urbà, entorn del parc, ...)

Parc situat plenament en un interior d'illa, ja de per sí és un lloc curiós, poc habitual al nostre districte.

El parc en sí es veu poc cuidat, més aviat brut i amb la vegetació força desatesa.

El seu punt fort és la zona infantil, una de les poques zones infantils adaptades per persones cegues que tenim al districte, amb tots els elements escrits en Braille.

La zona infantil consta de castell, sorral, jocs i tobogan, ben cuidada. Disposa de bancs suficients, font i papereres.

L'entrada pel carrer Madrazo està tancada i en condicions lamentables. És un espai on tenen lloc usos no desitjats de consum de drogues.

En termes generals, aquest parc necessita un reforç en manteniment i cura de l'espai, però val a dir que és un parc útil especialment per trobar-se en una zona del districte d'alta densitat de població i edificis i amb molt poques zones verdes.

Valdria la pena fer un esforç per tenir aquest espai en més bon estat.



Nom de l'espai: Turó Park		Estat general: 6,88
Adreça: Av Pau Casals	Galvany	
Tipus de parc:		Observacions
Urbà		
Històric	1	
Àrea infantil	1	
Puntuació		
Estada del terreny, bancs	7	
Espai infantil - gronxadors	7	
Ornamental (pèrgoles, efigies) si n'hi ha	5	
Arbres	7	
Parterres	7	
Gossos- metres d'espai i tanques	0	
Espai d'aigua (si n'hi ha)	8	
Estat d'escales, accessos, baranes	6	
Accessibilitat per mobilitat limitada	8	
Serveis		
WC	1	
Bar	1	
Papereres	1	
Espai Pícnic	0	
Font	1	
Espai gossos	1	
Font - paperera	1	
Dispensador bosses	0	
Te tanca i reixa- horari	1	

OBSERVACIONS: (Estat de les instal·lacions, tipus d'usuaris per edat i lleure, mobiliari urbà, entorn del parc, ...)

Aquest parc forma part de la història del barri; generacions de veïns de Galvany i de més enllà han passejat i jugat pels seus camins. Té un espai molt gran per a infants amb elements de tota mena i altres espais com la pèrgola, la font ornamental, l'estany i la "pradera" i la part nord del jardins. En el record dels usuaris hi ha els espectacles de putxinel·lis.

Té tres entrades per als usuaris; l'entrada principal, a l'Avinguda de Pau Casals, important, està formada per quatre accessos i els seus corresponents arbres monumentals en semi cercle. Al mig un petit estany d'aigua, disseny que ha canviat diverses vegades durant la vida del parc.

Els darrers anys tot el conjunt ha sofert una forta degradació fruit de moltes circumstàncies, entre elles un ús exhaustiu de persones i també de propietaris de gossos amb els seus animals. Han estat anys complexos i de conflictes, perquè les instal·lacions no donaven resposta prou satisfactòria a cap col·lectiu. Especialment malmès els espais de l'estany i la pradera i diana de controvèrsies sobre la seva solució.

Recentment ha finalitzat la reforma, d'altra banda, esperada. L'accés als gossos ha estat prohibida per la seva catalogació de jardí romàntic.

Amb la reforma d'alguns dels espais l'aspecte general del parc ha millorat molt.

Continua tenint un espai per a gossos, de dimensions clarament insuficients per les necessitats del barri; és tracta només d'un pipican que té accés des de l'exterior del recinte.

El conjunt del parc és de gran bellesa.



Nom de l'espai: Jardins de piscines i esports		Estat general: 7,38
Adreça: AV Dr. Flemming 8 i Ganduxer	Galvany	
Típus de parc:		Observacions
Urbà	1	
Històric		
Àrea infantil		
Puntuació		
Estada del terreny, bancs	7	
Espai infantil - gronxadors	6	
Ornamental (pèrgoles, efigies) si n'hi ha		
Arbres	8	
Parterres	7	
Gossos- metres d'espai i tanques	8	
Espai d'aigua (si n'hi ha)	8	
Estat d'escales, accessos, baranes	7	
Accessibilitat per mobilitat limitada	8	
Serveis		
WC	1	
Bar		
Papereres	1	
Espai Pícnic	0	
Font	1	
Espai gossos	1	
Font - paperera	1	
Dispensador bosses	0	
Te tanca i reixa- horari	1	

OBSERVACIONS: (Estat de les instal·lacions, tipus d'usuaris per edat i lleure, mobiliari urbà, entorn del parc, ...)

En general és un parc molt cuidat. Forma part dels espais emblemàtics del barri, per la seva història; en aquest cas en aquest terrenys s'hi allotjava l'espai de lleure i aigua "Piscines i Esports" on tot el jovent i no tant del barri anaven a refrescar-se a l'estiu a la gran piscina amb trampolins.

Avui dia els terrenys estan totalment transformats; al parc, que és de dimensions considerables s'hi afegeix un DIR-gimnàs.

En general està molt cuidat, compta amb un ampli espai per gossos, que malauradament te problemes no resolts. Hi ha una considerable contestació dels veïns que hi porten els seus gossos i també per la seva proximitat a les finques que sembla donen força molèsties pels lladrucs. Les queixes dels veïns per la seva ubicació per una banda i per la seva salubritat des de la seva construcció de l'altra ha fet néixer una demanda d'un nou estudi.

Per la resta el manteniment, les instal·lacions, els mobiliari urbà, l'espais per infants i l'estany d'aigua estan molt ben arreglats i mereixen una molt bona nota. En aquests casos el perill passa per la gran afluència d'usuaris i famílies sobre tot els caps de setmana.

La il·luminació del parc, arran de terra està trencada.

El passeig amb els gossos es permet sempre lligats fora del seu espai de lleure.



Nom de l'espai: Plaça Cardona		Estat general: 6,40
Adreça: Plaça Cardona	Galvany	
Tipus de parc:		Observacions
Urbà		
Històric		
Àrea infantil	1	
Puntuació		
Estada del terreny, bancs	6	
Espai infantil - gronxadors	7	
Ornamental (pèrgoles, efigies) si n'hi ha		
Arbres		
Parterres	5	
Gossos- metres d'espai i tanques		
Espai d'aigua (si n'hi ha)		
Estat d'escales, accessos, baranes	7	
Accessibilitat per mobilitat limitada	7	
Serveis		
WC	0	
Bar	0	
Papereres	1	
Espai Pícnic	0	
Font	1	
Espai gossos	0	
Font - paperera	0	
Dispensador bosses	0	
Te tanca i reixa- horari	0	

OBSERVACIONS: (Estat de les instal·lacions, tipus d'usuaris per edat i lleure, mobiliari urbà, entorn del parc, ...)

És una plaça molt urbana amb bancs i un àrea de jocs al mig de la plaça. Al voltant té parterres amb un manteniment no prou acurat. En general, però, tots els elements es veuen en bon estat, també els gronxadors, que de tota manera resulten insuficients. Hi ha una escola important del barri a pocs metres i la plaça és l'inici de l'itinerari segur cap a l'escola. Forma part del "camí escolar" i s'hi concentren moltes famílies i nens i nenes a la sortida d'escola.

A la plaça hi ha dos o tres bars amb terrasses que fan més entranyable l'ambient.



Nom de l'espai: Jardins plaça Wagner		Estat general: 5,71
Adreça: Plaça Wagner	Galvany	
Tipus de parc:		Observacions
Urbà	1	
Històric		
Àrea infantil		
Puntuació		
Estada del terreny, bancs	6	
Espai infantil - gronxadors	6	
Ornamental (pèrgoles, efigies) si n'hi ha		
Arbres	4	
Parterres	5	
Gossos- metres d'espai i tanques	5	
Espai d'aigua (si n'hi ha)		
Estat d'escales, accessos, baranes	7	
Accessibilitat per mobilitat limitada	7	
Serveis		
WC	0	
Bar	0	
Papereres	1	
Espai Pícnic	0	
Font	1	
Espai gossos	1	
Font - paperera	1	
Dispensador bosses	0	
Te tanca i reixa- horari	0	

OBSERVACIONS: (Estat de les instal·lacions, tipus d'usuaris per edat i lleure, mobiliari urbà, entorn del parc, ...)

La zona infantil és ampla amb gronxadors i altres elements: és correcte.

La zona d'esbarjo o estada és prou ampla i agradable. però no disposa de cap font d'aigua i té poques papereres.

Els capçals dels arbres no són prou atapeïdes per gaudir d'un espai d'estada amb ombra; queda massa assolellat i poc protegit de sorolls. Molt millorable el disseny d'espais en general.

Pipican: aquest espai no està en bones condicions. Manca manteniment. Disposava d'una font.

L'arbrat no està ben cuidat. En general, dona sensació de manca de neteja. És petit!



Nom de l'espai: Jardins Dr. Hannemann		Estat general: 5,86
Adreça: Av Sarrià, 86	Galvany	
Tipus de parc:		Observacions
Urbà	1	
Històric		
Àrea infantil		
Puntuació		
Estada del terreny, bancs	6	
Espai infantil - gronxadors		
Ornamental (pèrgoles, efigies) si n'hi ha	4	
Arbres	8	
Parterres	3	
Gossos- metres d'espai i tanques	7	
Espai d'aigua (si n'hi ha)		
Estat d'escales, accessos, baranes	6	
Accessibilitat per mobilitat limitada	7	
Serveis		
WC	0	
Bar	0	
Papereres	1	
Espai Pícnic	0	
Font	0	
Espai gossos	1	
Font - paperera	1	
Dispensador bosses	0	
Te tanca i reixa- horari	0	

OBSERVACIONS: (Estat de les instal·lacions, tipus d'usuaris per edat i lleure, mobiliari urbà, entorn del parc, ...)

Es tracta d'un espai entremig de l'Av. Sarrià i Dr. Flemming, quasi be tocant a Diagonal.

Queda força amagat i és poc conegut. Té un espai per gossos pensat com a pipican força ampli i amb bancs i font. El manteniment és correcte.

La resta de l'espai és d'estada, amb una important pineda, però desavinent. Cap parterre, els arbres sense escocells, ... pocs bancs i manteniment que no arriba a suficient; es veu net, però bé que els veïns expliquen que els usuaris són fonamentalment gossos amb els seus propietaris i hi ha deposicions sempre arreu. A les nits, en els racons s'hi pot trobar grups fent botellot i altres consums.

Compta amb una rampa semicircular pensada, sembla, per patins, que no s'utilitza mai. Caldria repensar aquest element en complet desús.

És un espai amb potencial per altres usos, i molt oblidat.



Nom de l'espai: Jardins de Can Castelló		Estat general: 5,38
Adreça: Carrer Freixa, 1	Galvany	
Tipus de parc:		Observacions
Urbà		
Històric	1	
Àrea infantil		
Puntuació		
Estada del terreny, bancs	8	
Espai infantil - gronxadors	2	
Ornamental (pèrgoles, efigies) si n'hi ha	6	
Arbres	7	
Parterres	4	
Gossos- metres d'espai i tanques	0	
Espai d'aigua (si n'hi ha)	0	
Estat d'escales, accessos, baranes	8	
Accessibilitat per mobilitat limitada	8	
Serveis		
WC	1	
Bar	0	
Papereres	1	
Espai Pícnic	0	
Font	0	
Espai gossos	0	
Font - paperera	0	
Dispensador bosses	0	
Te tanca i reixa- horari	1	

OBSERVACIONS: (Estat de les instal·lacions, tipus d'usuaris per edat i lleure, mobiliari urbà, entorn del parc, ...)

Jardins d'una antiga finca d'estiueig. Actualment de titularitat pública i on s'ubica el CC del mateix nom.

Hi ha WC del Centre Cívic que dona servei als usuaris de l'espai.

L'espai es distribueix entre estada enjardinada i un espai per petanca poc cuidat, però correcte; sense bancs.

No hi ha espai per gossos i només hi poden entrar lligats. Està senyalitzat. Alguna paperera.

Bancs per descansar entre mig entre espais de verd.

És doncs un espai visitat per públic del centre cívic, sobre tot. Espai accessible. La qualitat del verd és bona.

Espai tancat a les nits de manteniment correcte.



Nom de l'espai: Parc de Monterols		Estat general: 5,36
Adreça: Muntaner, 450	Galvany	
Tipus de parc:		Observacions
Urbà	1	
Històric		
Àrea infantil		
Puntuació		
Estada del terreny, bancs	5	
Espai infantil - gronxadors	4	
Ornamental (pèrgoles, efigies) si n'hi ha		
Arbres	6	
Parterres	4	
Gossos- metres d'espai i tanques	8,5	
Espai d'aigua (si n'hi ha)		
Estat d'escales, accessos, baranes	7	
Accessibilitat per mobilitat limitada	3	
Serveis		
WC	0	
Bar	0	
Papereres	1	
Espai Pínic	0	
Font	1	
Espai gossos	1	
Font - paperera	0	
Dispensador bosses	0	
Te tanca i reixa- horari	1	

OBSERVACIONS: (Estat de les instal·lacions, tipus d'usuaris per edat i lleure, mobiliari urbà, entorn del parc, ...)

És un parc força gran amb tres entrades diferents, i que consta de múltiples zones d'esbarjo per nens, gossos, zones on poder passejar, llegir, etc.

L'estat general del parc és correcte però millorable. El mobiliari és correcte tot i que una mica desgastat, els arbres i la vegetació sembla cuidada en general.

L'espai de gossos està bastant bé, és prou gran però amb poc manteniment: el sòl està molt compactat i els bancs tenen uns grans forats a sota fent-los molt inestables. Té un horari i entrada segregada del parc.

Destacar la problemàtica de l'accessibilitat, perquè des del carrer Muntaner seria pràcticament impossible accedir-hi, ja que s'han de pujar moltes escales, però l'entrada des del carrer Hercegovina és a través d'una rampa. No obstant això, hi ha parterres molt boteruts i que seria gairebé impossible de circular amb cadira de rodes o croses; de fet, pots entrebancar o relliscar amb facilitat.

També caldria arreglar l'exterior de l'accés del carrer Hercegovina, ja que hi ha llambordins aixecats que necessiten manteniment.



FITXES
ESTAT I VALORACIÓ
DELS ESPAIS VERDS

TRES TORRES

Nom de l'espai: Roig i Raventós		Estat general: 6,63
Adreça: Roig i Raventós	Tres Torres	
Típus de parc:		
Urbà		
Històric		
Àrea infantil	1	
Puntuació		
Estada del terreny, bancs	7	
Espai infantil - gronxadors	6	
Ornamental (pèrgoles, efigies) si n'hi ha		
Arbres	5	
Parterres	6	
Gossos- metres d'espai i tanques	7	
Espai d'aigua (si n'hi ha)	6	
Estat d'escales, accessos, baranes	8	
Accessibilitat per mobilitat limitada	8	
Serveis		
WC	0	
Bar	0	
Papereres	1	
Espai Pícnic	0	
Font	1	
Espai gossos	1	
Font - paperera	1	
Dispensador bosses	0	
Te tanca i reixa- horari	0	

OBSERVACIONS: (Estat de les instal·lacions, tipus d'usuaris per edat i lleure, mobiliari urbà, entorn del parc, ...)

És un bon exemple de parc; remodelat, no sense contestació veïnal, però que amb la seva participació es va arribar al punt de molt bones solucions.

Tant l'espai de gossos com l'espai dedicat a parc infantil son més que correctes i agradables.

Amb la remodelació es va convertir en totalment accessible; és força freqüentat per tot tipus d'usuaris, especialment petits i els més grans. En les nostres visites hem vist alguna persona fent el seu pic-nic de migdia; aquests no està previst amb taula. Podria ser una bona idea per implementar.

Arbres: pocs ,concentrats en un espai concret i de gruix considerable, del parc d'origen i enmig de parterres, dibuixen uns espais d'ombra agradables.

N'hi de de nous del mandat 2011-15, repartits, encara prims.



Nom de l'espai: Jardins d'Agustina Saragossa		Estat general: 6,00
Adreça: Av Sarrià, 130	Tres Torres	
Típus de parc:		
Urbà		
Històric		
Àrea infantil	1	
Puntuació		
Estada del terreny, bancs	6	
Espai infantil - gronxadors	0	
Ornamental (pèrgoles, efigies) si n'hi ha	0	
Arbres	5	
Parterres	0	
Gossos- metres d'espai i tanques	0	
Espai d'aigua (si n'hi ha)	0	
Estat d'escales, accessos, baranes	0	
Accessibilitat per mobilitat limitada	7	
Serveis		
WC	0	
Bar	0	
Papereres	1	
Espai Pícnic	0	
Font	0	
Espai gossos	0	
Font - paperera	0	
Dispensador bosses	0	
Te tanca i reixa- horari	0	

OBSERVACIONS: (Estat de les instal·lacions, tipus d'usuaris per edat i lleure, mobiliari urbà, entorn del parc, ...)

Referenciada per l'ajuntament de Barcelona com espai infantil, que no existeix.

És un espai entre carrers amb arbres joves i bancs per seure, alineats, sense cap més mobiliari urbà ni verd. L'estat de conservació és correcte però és poc atractiu per l'estada, perquè no hi ha ombra, cap pantalla acústica ni separació física amb l'avinguda Sarrià i al costat d'una benzina. Aquest espai compta amb la parada de bus V7.

És un espai que necessita una nova interpretació que el transformi en eficient i amable.

Manteniment mínim però correcte. Cap font i cap espai de flor.



Nom de l'espai: Jardins Manuel Corachan		Estat general: 3,33
Adreça: Plaça Manuel Corachan, 1	Tres Torres	
Típus de parc:		
Urbà		
Històric		
Àrea infantil	1	
Puntuació		
Estada del terreny, bancs	3	
Espai infantil - gronxadors	5	
Ornamental (pèrgoles, efigies) si n'hi ha	0	
Arbres	4	
Parterres	1	
Gossos- metres d'espai i tanques	0	
Espai d'aigua (si n'hi ha)	0	
Estat d'escales, accessos, baranes	2	
Accessibilitat per mobilitat limitada	5	
Serveis		
WC	0	
Bar	0	
Papereres	1	
Espai Pícnic	0	
Font	1	
Espai gossos	0	
Font - paperera	0	
Dispensador bosses	0	
Te tanca i reixa- horari	0	

OBSERVACIONS: (Estat de les instal·lacions, tipus d'usuaris per edat i lleure, mobiliari urbà, entorn del parc, ...)

L'espai dels jardins ocupa tota la plaça i dedica encara no un terç, amb tanques, a l'àrea infantil.

Es tracta d'un dels jardinetes més amplis, després de Can Ràbia, del barri de Les tres Torres, per be que continua sent petit com la gran majoria. Hi te l'entrada de serveis externs de la clínica i per tant amb força moviment de visites de pacients i la part del darrera de l'edifici d'hospitalització, amb arribada de subministres i de professionals. Per altra banda, és un l'espai de lleure veí de l'escola Santa Dorotea, Salesianes.

A la part que no ocupa l'espai infantil hi ha bancs, disposats en filera i d'esquena a la part de plataforma invertida, que es va fer fa ara uns 10 anys. Al centre una font i diferents parterres de terra sense pràcticament vegetació. El manteniment general és molt defectuós; els bancs estan descalçats del terra amb grans esvorancs, trencats i bruts. El terra de sauló degradat sense aplanar, els parterres trencats per les arrels dels arbres, sense manteniment dels pocs arbustos i desgastats.

L'espai infantil està tancat sense cap banc per seure a l'interior, ni cap més atractiu que els propis gronxadors, sense renovar en tots aquests anys i de manteniment precari.

Per la proximitat a serveis públics la circulació és intensa encara que sigui a través de plataforma invertida; hi ha un excés de motos aparcades sense espai senyalitzat convenientment, el que produeix desordre i poca tranquil·litat.

És un espai força desavinent que necessita una nova interpretació urgent que el transformi en eficient i amable i al servei dels usos del seu voltant. No te escales, ni desnivells però el mal l'estat del paviment i del sauló el fa poc adequat en casos de mobilitat limitada, cadires i cotxets.

Cap espai per gossos ni a la mateixa plaça ni proper.

Cal recordar que aquest espai, com la resta dels espais verds públics del barri, va formar part de l'estudi i procés participatiu dels "Espais verds de Les Tres Torres" de l'any 2014.



Nom de l'espai: espai Buïgas-Prat de la Riba-Corachan		Estat general: 3,80
Adreça: Plaça Prat de la Riba	Tres Torres	
Típus de parc:		
Urbà	1	
Històric		
Àrea infantil		
Puntuació		
Estada del terreny, bancs	4	
Espai infantil - gronxadors	0	
Ornamental (pèrgoles, efigies) si n'hi ha	0	
Arbres	7	
Parterres	3	
Gossos- metres d'espai i tanques	0	
Espai d'aigua (si n'hi ha)	0	
Estat d'escales, accessos, baranes	2	
Accessibilitat per mobilitat limitada	3	
Serveis		
WC	0	
Bar	0	
Papereres	1	
Espai Pícnic	0	
Font	1	
Espai gossos	0	
Font - paperera	0	
Dispensador bosses	0	
Te tanca i reixa- horari	0	

OBSERVACIONS: (Estat de les instal·lacions, tipus d'usuaris per edat i lleure, mobiliari urbà, entorn del parc, ...)

L'espai entre carrers amb arbres i esglaonat de parterres de sauló amb bancs per estada.

Es situa davant mateix de la porta principal de la Clínica Corachan i per tant és l'accés natural des de General Mitre i de tothom que hi arriba be sigui amb taxi, amb vehicle privat per accedir al pàrquing públic o amb transport públic, ja que molt proper al jardí es situen diverses parades dels bus que passen per General Mitre i Sant Joan Bosco.

El desnivell del pas per vianants des de General Mitre a Buïgas es salva amb petits esglaons de ciment amb forats de terra (pensants originàriament per gespa, que ningú recorda; els veïns han reclamat durant anys la remodelació donat que provoca caigudes i ferm molt inestable) Fa quatre anys es va fer una repassada de ciment, estreta, no apta per cadires de rodes, amb materials provisionals i res més.

L'espai compta amb arbres de cert gruix i ombra i una part arbustiva que la separa del soroll del carrer. Aquests arbust, no obstant, estan ocupant en un dels trams el pas natural cap a la clínica des del pas de vianants de general Mitre, per tant, han sofert un fort deteriorament per pas inadequat de les persones.

Tots el mobiliari que hi ha son els bancs, d'origen i alguna paperera. Estan deteriorats i bruts fruit de l'estada intensiva de coloms. Hi ha una font en un dels extrems de l'espai.

En general l'espai no està complint de manera correcta amb les funcionalitats que si li suposen; finalment un dels seus extrems s'hi produeix l'encotxament i desencotxament de vehicles privats i taxis per a pacients i visites de la clínica, sense espai senyalitzat i suficient per aquesta necessitat específica que podria tenir solució amb una remodelació de l'espai i entorn. No hi ha parada de Taxi, però tan mateix s'hi han d'estar esperant passatge.



Nom de l'espai: Jardins del camp de Sarrià- Can Ràbia		Estat general: 6,00
Adreça: Passatge Ricard Zamora, 5	Tres Torres	
Típus de parc:		
Urbà		
Històric	1	
Àrea infantil		
Puntuació		
Estada del terreny, bancs	6	
Espai infantil - gronxadors	4	
Ornamental (pèrgoles, efigies) si n'hi ha	0	
Arbres	7	
Parterres	5	
Gossos- metres d'espai i tanques	0	
Espai d'aigua (si n'hi ha)	0	
Estat d'escales, accessos, baranes	7	
Accessibilitat per mobilitat limitada	7	
Serveis		
WC	0	
Bar	0	
Papereres	1	
Espai Pícnic	0	
Font	0	
Espai gossos	0	
Font - paperera	0	
Dispensador bosses	0	
Te tanca i reixa- horari	0	

OBSERVACIONS: (Estat de les instal·lacions, tipus d'usuaris per edat i lleure, mobiliari urbà, entorn del parc, ...)

Considerat parc històric per la seva ubicació però de nova factura i disseny resultat de la reurbanització del camp de l'espanyol de Sarrià.

És el més gran amb diferència de tots els espais verds públics del barri de les Tres Torres. Està flanquejat per grans edificis residencials i la residència d'estudiants Sant Jordi.

És un espai singular per l'amplitud, la simbologia i la comunitat de veïns, que ha reclamat millores que no s'han atès, per be que sí ha sofert algun canvi. En el seu disseny inicial no tenia cap mes funcionalitat que la paisatgística, per tant pocs bancs i cap espai específic per infants o altres usos.

Jardí amb grans espais de gespa que des de sempre ha estat ocupat per els gossos i els seus propietaris, fent-lo servir amb gran desgast i malmetent el verd.

Darrerament s'hi ha afegit un petit espai tancat infantil, que no ocupa més de un 15% de l'extensió total. Cap banc a l'interior de l'espai.

No hi ha cap font ni cap altre espai amb mobiliari urbà fora d'algun banc més. Hi ha un espai singular i simbòlic, rodó, que commemora la centralitat de l'antic camp de futbol.

Manteniment general correcte. Molt millorable la qualitat del verd que es cenneix a alguns arbres, tipus pollancre, i gespa.

Un grup d'estudiants de la Residència varen fer un projecte de millora i nous usos, dins el projecte dels espais verds de Les Tres Torres de 2014.



Nom de l'espai: Plaça de Martí Llauredó		Estat general: 7,14
Adreça: Plaça de Martí Llauredó, 9	Tres Torres	
Típus de parc:		
Urbà		
Històric		
Àrea infantil	1	
Puntuació		
Estada del terreny, bancs	8	
Espai infantil - gronxadors	8	
Ornamental (pèrgoles, efigies) si n'hi ha	7	
Arbres	7	
Parterres	0	
Gossos- metres d'espai i tanques	3	
Espai d'aigua (si n'hi ha)	0	
Estat d'escales, accessos, baranes	8	
Accessibilitat per mobilitat limitada	9	
Serveis		
WC	0	
Bar	0	
Papereres	1	
Espai Pícnic	0	
Font	1	
Espai gossos	1	
Font - paperera	1	
Dispensador bosses	0	
Te tanca i reixa- horari	0	

OBSERVACIONS: (Estat de les instal·lacions, tipus d'usuaris per edat i lleure, mobiliari urbà, entorn del parc, ...)

Espai infantil obert i d'estada.

Disseny modern i atractiu pels mes petits, encara que falta algun gronxador.

Us intensiu a la sortida d'escoles, i els matins dels caps de setmana; és un dels espais millor cuidat i molt freqüentat per veïns amb criatures petites i gent gran (al costat hi ha una residència de gent gran). L'espai de gronxadors és obert sense tanques però ben marcada al terreny com a zona infantil.

És una plaça- parc còmode, amb força bancs i espais per seure a l'ombra; arbres de gruix mig. Cap vegetació arbustiva ni parterres.

Compta amb una escultura de l'artista Martí Llauredó, veí del barri i un espai per gossos molt petit amb manteniment correcte però en un lloc gens adequat, fent façana amb una finca de veïns.

Manteniment general bo, cap a molt bo.



Nom de l'espai: espai Via Augusta-Anglí		Estat general: 3,86
Adreça: Via Augusta, 316	Tres Torres	
Típus de parc:		
Urbà		
Històric		
Àrea infantil	1	
Puntuació		
Estada del terreny, bancs	4	
Espai infantil - gronxadors	5	
Ornamental (pèrgoles, efigies) si n'hi ha	0	
Arbres	1	
Parterres	1	
Gossos- metres d'espai i tanques	6	
Espai d'aigua (si n'hi ha)	0	
Estat d'escales, accessos, baranes	5	
Accessibilitat per mobilitat limitada	5	
Serveis		
WC	0	
Bar	0	
Papereres	1	
Espai Pícnic	0	
Font	0	
Espai gossos	1	
Font - paperera	0	
Dispensador bosses	0	
Te tanca i reixa- horari	0	

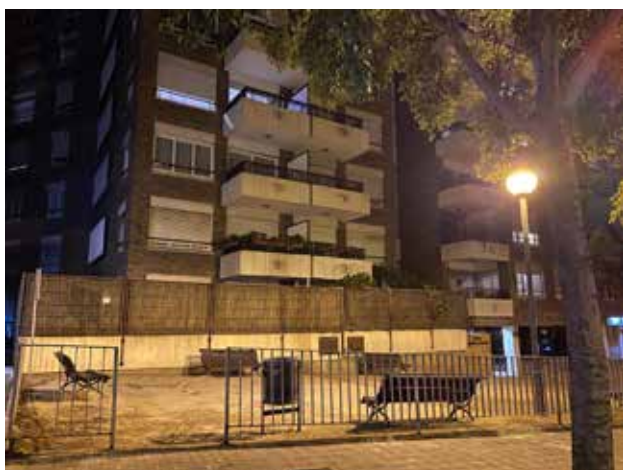
OBSERVACIONS: (Estat de les instal·lacions, tipus d'usuaris per edat i lleure, mobiliari urbà, entorn del parc, ...)

Espai infantil i espai per gossos confrontants, de dimensions similars i amb tanques davant de les finques de la Via Augusta-Anglí vorera muntanya.

Sorollós i poc cuidat.

L'espai infantil compta amb mobiliari per infants a base de troncs d'arbre, singular i atractiu; però l'espai és molt desavinent, no hi ha espai per seure i no te cap barrera sonora amb la Via Augusta. Normalment és buit. Manteniment mínim.

L'espai per gossos és correcte, però sense cap font.



FITXES
ESTAT I VALORACIÓ
DELS ESPAIS VERDS

PUTXET-FARRÓ

Nom de l'espai: Jardins de Josep Amat		Estat general: 6,43
Adreça: Ronda General Mitre, 213	Putxet-Farró	
Típus de parc:		
Urbà		
Històric		
Àrea infantil	1	
Puntuació		
Estada del terreny, bancs	3	
Espai infantil - gronxadors	7	
Ornamental (pèrgoles, efigies) si n'hi ha	8	
Arbres	7	
Parterres	4	
Gossos- metres d'espai i tanques		
Espai d'aigua (si n'hi ha)		
Estat d'escales, accessos, baranes	6	
Accessibilitat per mobilitat limitada	10	
Serveis		
WC	0	
Bar	0	
Papereres	1	
Espai Pícnic	0	
Font	1	
Espai gossos	0	
Font - paperera	0	
Dispensador bosses	0	
Te tanca i reixa- horari	0	

OBSERVACIONS: (Estat de les instal·lacions, tipus d'usuaris per edat i lleure, mobiliari urbà, entorn del parc, ...)

Es tracta d'un petit jardí amb àrea infantil situat al costat de la Ronda General Mitre, que acostuma a estar molt transitada i segurament no és del tot agradable.

La zona de jocs per nens és correcta i els equipaments estan en bon estat.

L'arbrat és frondós i variat, no es percep que sigui un arbrat descuidat ni poc cuidat.

Com a punt negatiu destacar la gespa i les zones verdes estan molt poc cuidades, es denota molta deixadesa.

En mig hi ha un bust/recordatori i no presenta danys ni signes de vandalisme



Nom de l'espai: Parc del Turó del Putxet		Estat general: 5,00
Adreça: Manacor, 9	Putxet-Farró	
Típus de parc:		
Urbà	1	
Històric		
Àrea infantil		
Puntuació		
Estada del terreny, bancs	5	
Espai infantil - gronxadors	7	
Ornamental (pèrgoles, efigies) si n'hi ha		
Arbres	7	
Parterres	3	
Gossos- metres d'espai i tanques		
Espai d'aigua (si n'hi ha)		
Estat d'escales, accessos, baranes	6	
Accessibilitat per mobilitat limitada	2	
Serveis		
WC	1	
Bar	0	
Papereres	1	
Espai Pícnic	1	
Font	1	
Espai gossos	1	
Font - paperera	0	
Dispensador bosses	0	
Te tanca i reixa- horari	1	

OBSERVACIONS: (Estat de les instal·lacions, tipus d'usuaris per edat i lleure, mobiliari urbà, entorn del parc, ...)

El Parc de Turó del Putxet és un dels parcs urbans més grans del districte amb gairebé 4 hectàrees, i compta amb 3 entrades distribuïdes al carrer Manacor, Marmellà i Ferran Puig. Compta amb més de 15 o 20 varietats d'arbres i plantes que el fan un parc amb molt verd, frondós i bastant feréstec. A més, en nombroses ocasions trobes que part de la vegetació inunda el camí, fet que fa accentuar aquesta sensació de bosc ordenat.

L'aspecte general del parc és correcte, però quan comences a fixar-te en detalls veus que hi ha bastant deteriorament en determinats elements.

Per una banda, els bancs són antics i alguns presenten molt desgast o pintades i vandalisme, i el mobiliari que hi ha per tot està desgastat. La majoria de senyalitzacions estan deteriorades per cops, ratllades o pintades. D'altra banda, el parterre és molt antic i les arrels dels arbres han trencat l'asfalt i hi han creat irregularitats i deteriorament.

A dalt de tot del Turó, hi ha una zona per esbargir-se, llegir, descansar, etc.. és una zona molt agradable i en destaca que hi hagi una construcció, és tracta d'una estació meteorològica i un observatori geodèsic i tenen cert aspecte d'abandonament i signes de vandalisme, i trenca una mica l'harmonia de l'espai.

Una oportunitat de dinamització del parc seria poder instal·lar o remodelar l'equipament per mantenir l'observatori, crear un lloc d'estudi de natura i afegir un bar i crear un mirador més atractiu on poder prendre quelcom i/o fer el vermut, actualment ja hi ha zones de pícnic però segur que tindria molt d'èxit perquè les vistes són excepcionals.

A més, el parc també compta amb taula de ping-pong, pistes de petanca i una Àrea de Jocs Infantils. L'àrea infantil compta amb diferents elements i mobiliari de joc infantil i separat en 2 àrees, un sorral obert i un de tancat. El seu estat és correcte.

Finalment, podem destacar que l'accessibilitat per persones amb mobilitat reduïda és bastant deficitària, ja que no totes les vies del parc estan habilitades, i per tant no es pot recórrer tot el parc en cadira de rodes.

L'horari té una hora d'obertura però no de tancada, ja que diu que tanca al "capvespre" sent bastant ambigu.



Nom de l'espai: Ventura i Gassol		Estat general: 6,86
Adreça: Plaça de Ventura i Gassol	Putxet-Farró	
Típus de parc:		
Urbà		
Històric		
Àrea infantil	1	
Puntuació		
Estada del terreny, bancs	8	
Espai infantil - gronxadors	2	
Ornamental (pèrgoles, efigies) si n'hi ha		
Arbres	8	
Parterres	7	
Gossos- metres d'espai i tanques	7	
Espai d'aigua (si n'hi ha)		
Estat d'escales, accessos, baranes	6	
Accessibilitat per mobilitat limitada	10	
Serveis		
WC	0	
Bar	0	
Papereres	1	
Espai Pícnic	0	
Font	0	
Espai gossos	1	
Font - paperera	0	
Dispensador bosses	0	
Te tanca i reixa- horari	0	

OBSERVACIONS: (Estat de les instal·lacions, tipus d'usuaris per edat i lleure, mobiliari urbà, entorn del parc, ...)

En general, no es tracta d'un parc o jardí, sinó que és més una plaça amb arbrat, àrea infantil i zona de gossos. Hi ha pocs arbres, però són bastant grans i antics i estan ben cuidats.

L'àrea infantil, sorprèn perquè hi ha només 2 o 3 elements de joc molt petits i desgastats, a més que a la sorra hi ha sotracs. La veritat és que no sé si un nen es divertiria.

També sorprèn que hi ha una font pels gossos dins del pipicà, però no per persones a tota la plaça.



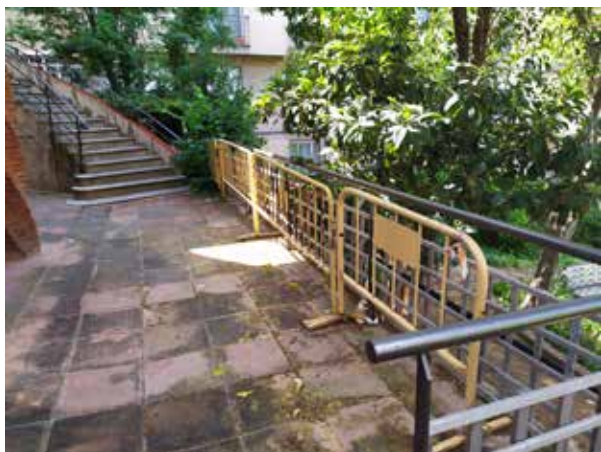
Nom de l'espai: Jardins de Portolà		Estat general: 5,43
Adreça: Portolà, 5	Putxet-Farró	
Típus de parc:		
Urbà		
Històric	1	
Àrea infantil		
Puntuació		
Estada del terreny, bancs	7	
Espai infantil - gronxadors		
Ornamental (pèrgoles, efigies) si n'hi ha	6	
Arbres	7	
Parterres	5	
Gossos- metres d'espai i tanques		
Espai d'aigua (si n'hi ha)	4	
Estat d'escales, accessos, baranes	7	
Accessibilitat per mobilitat limitada	2	
Serveis		
WC	0	
Bar	0	
Papereres	1	
Espai Pícnic	0	
Font	0	
Espai gossos	0	
Font - paperera	0	
Dispensador bosses	0	
Te tanca i reixa- horari	1	

OBSERVACIONS: (Estat de les instal·lacions, tipus d'usuaris per edat i lleure, mobiliari urbà, entorn del parc, ...)

Jardí pertanyent a una finca modernista.

L'estat és correcte excepte per alguns detalls:

- Hi ha unes tanques d'obra com per intentar protegir una zona de verd, i visualment està malament.
- Hi ha un banc antic que té el trencadís en mal estat i és una pena, la resta de bancs moderns estan bé excepte per pintades de vandalisme.
- La font modernista que està al bell mig del Jardí no funciona. Podria ser perquè el parc està ple/infestat de mosquits que van impossible seure a prendre el sol o a llegir un llibre perquè de seguida et piquen i has de marxar. Una llàstima.
- L'accessibilitat en cadira de rodes és pràcticament nul·la, tot i que pots entrar un tros.



Nom de l'espai: Jardins de Marià Manent		Estat general: 4,50
Adreça: Espinoi, 7	Putxet-Farró	
Típus de parc:		
Urbà		
Històric	1	
Àrea infantil		
Puntuació		
Estada del terreny, bancs	3	
Espai infantil - gronxadors	2	
Ornamental (pèrgoles, efigies) si n'hi ha		
Arbres	4	
Parterres	6	
Gossos- metres d'espai i tanques		
Espai d'aigua (si n'hi ha)		
Estat d'escales, accessos, baranes	7	
Accessibilitat per mobilitat limitada	5	
Serveis		
WC	0	
Bar	0	
Papereres	1	
Espai Pícnic	0	
Font	1	
Espai gossos	0	
Font - paperera	0	
Dispensador bosses	0	
Te tanca i reixa- horari	0	

OBSERVACIONS: (Estat de les instal·lacions, tipus d'usuaris per edat i lleure, mobiliari urbà, entorn del parc, ...)

En conjunt és un jardí molt empobrit i un cert punt decadent.

No està gaire ben cuidat, al mobiliari s'hi veu una mica de deixadesa i l'àrea infantil hi ha pocs elements de joc i desgastats.

L'arquitectura del parc no és dolenta, però la vegetació és feréstec i poc atractiva.

L'accessibilitat és mitjana, perquè a una part (50%) hi pots accedir per una rampa, però després hi ha escales.



Nom de l'espai: Jardins d'Elvira Farreras		Estat general: 5,33
Adreça: Manacor	Putxet-Farró	
Típus de parc:		
Urbà		
Històric		
Àrea infantil	1	
Puntuació		
Estada del terreny, bancs	5	
Espai infantil - gronxadors	6	
Ornamental (pèrgoles, efigies) si n'hi ha		
Arbres	7	
Parterres	5	
Gossos- metres d'espai i tanques		
Espai d'aigua (si n'hi ha)		
Estat d'escales, accessos, baranes	8	
Accessibilitat per mobilitat limitada	1	
Serveis		
WC	0	
Bar	0	
Papereres	1	
Espai Pícnic	1	
Font	1	
Espai gossos	0	
Font - paperera	0	
Dispensador bosses	0	
Te tanca i reixa- horari	1	sense horari anunciat

OBSERVACIONS: (Estat de les instal·lacions, tipus d'usuaris per edat i lleure, mobiliari urbà, entorn del parc, ...)

Es tracta d'un jardí al costat del Parc del Turó del Putxet, però separats físicament i no connectats.

Consta de diferents alçades i es veu relativament nou. Ara bé, hi ha mostres de deixadesa i vandalisme/grafittis a papereres i bancs.

Té una àrea infantil, unes taules de pícnic perquè els nens puguin berenar i també una taula de ping-pong en bastant bon estat.

És inaccessible per algú amb cadira de rodes.

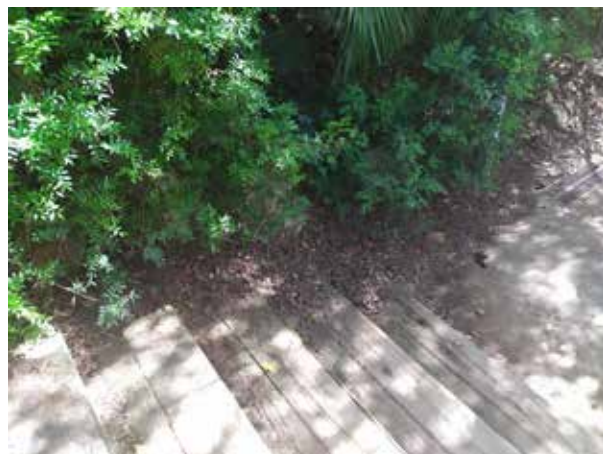


Nom de l'espai: Jardins de Mercè Rodoreda		Estat general: 3,64
Adreça: Av. de la República Argentina, 131	Putxet-Farró	
Típus de parc:		
Urbà		
Històric		
Àrea infantil	1	
Puntuació		
Estada del terreny, bancs	6	
Espai infantil - gronxadors	7,5	
Ornamental (pèrgoles, efigies) si n'hi ha		
Arbres	4	
Parterres	1	
Gossos- metres d'espai i tanques	2	
Espai d'aigua (si n'hi ha)		
Estat d'escales, accessos, baranes	4	
Accessibilitat per mobilitat limitada	1	
Serveis		
WC	0	
Bar	0	
Papereres	1	
Espai Pícnic	1	
Font	1	
Espai gossos	0	
Font - paperera	0	
Dispensador bosses	0	
Te tanca i reixa- horari	1	sense horari anunciat

OBSERVACIONS: (Estat de les instal·lacions, tipus d'usuaris per edat i lleure, mobiliari urbà, entorn del parc, ...)

Són uns jardins que semblen més de pas entre dues zones del Putxet amb un elevat desnivell, que un jardí per passar-hi una estona; i evidentment, l'estat general és bastant paupèrrim i sembla que compleixi el seu destí: ser un lloc de pas amb alguns arbres feréstecs.

L'espai de gossos és molt petit, la vegetació entra a dins de l'espai i la porta semblava mig trencada. No convida a portar-hi el gos.



FITXES
ESTAT I VALORACIÓ
DELS ESPAIS VERDS

SARRIÀ

Nom de l'espai: Castell de l'Oreneta		Estat general: 9,29
Adreça: Montevideo, 45	Sarrià	
Típus de parc:		
Urbà		
Històric		
Àrea infantil	1	
Puntuació		
Estada del terreny, bancs	9	
Espai infantil - gronxadors	9	
Ornamental (pèrgoles, efigies) si n'hi ha	8	castell
Arbres	9	
Parterres	7	
Gossos- metres d'espai i tanques	8	
Espai d'aigua (si n'hi ha)		
Estat d'escales, accessos, baranes	8	
Accessibilitat per mobilitat limitada	7	
Serveis		
WC	1	
Bar	1	
Papereres	1	
Espai Pícnic	1	
Font	1	
Espai gossos	1	
Font - paperera	1	
Dispensador bosses	0	
Te tanca i reixa- horari	1	

OBSERVACIONS: (Estat de les instal·lacions, tipus d'usuaris per edat i lleure, mobiliari urbà, entorn del parc, ...)

El parc del Castell de l'Oreneta està considerat un parc urbà, però la veritat és que més aviat s'hauria de definir com a parc forestal, ja que es tracta de diferents instal·lacions pròpies d'un parc que al cap i a la fi es troben ja dins de la zona forestal del parc de Collserola.

Precisament per aquest motiu, pel fet de ser un parc que gairebé tot ell es troba dins de Collserola, aquest parc no és comparable amb cap altre dels considerats parcs urbans del districte, principalment perquè és molt més gran que la resta de parcs analitzats.

Per començar, es tracta d'un parc que per la part sud comença al carrer Montevideo i, a partir d'aquesta entrada, trobem la part més "urbana" del parc que s'enfila fins a la carretera que talla el parc en dues parts. En aquesta part inferior, a tocar de la carretera, hi trobem una àmplia zona d'esbarjo de gossos en bon estat, amb tanques i amb bancs, papereres i font.

Creuant la carretera s'entra a la part "forestal" del parc, molt més gran que la part inferior i amb una gran varietat d'espais: tres àrees de jocs infantils en diferents llocs, àrees de pícnic, el propi Castell de l'Oreneta, tota la infraestructura del trenet i fins i tot els estables dels ponis del parc.

Clar que hi ha zones del parc on la vegetació podria estar més ben cuidada o punts amagats on s'hi acumula brutícia, però és que cal recordar que estem enmig del bosc, així que es normal que no tots els punts estiguin en condicions òptimes. Dit això, en termes generals, el parc i les seves instal·lacions estan en força bon estat.

Com a curiositat recordar que una de les zones de jocs infantils del parc és fruit d'una col·laboració entre els Ajuntaments de Barcelona i Budapest en motiu de la figura històrica de Violant d'Hongria.

En conclusió, aquest parc és un espai privilegiat, concorregut tant per famílies que porten els nens a les activitats del parc o que hi fan festes d'aniversari o per gent que fa esport o hi va a passejant. En termes generals és un bon espai, que per demanar alguna millora potser necessitaria una mica més d'esforç en matèria de neteja, especialment a les zones infantils i de pícnic que és on s'hi concentra més gent.



Nom de l'espai: Joan Raventós		Estat general: 6,83
Adreça: Rafols, 10	Sarrià	
Típus de parc:		
Urbà	1	
Històric		
Àrea infantil		
Puntuació		
Estada del terreny, bancs	7	
Espai infantil - gronxadors	7	
Ornamental (pèrgoles, efigies) si n'hi ha		
Arbres	5	
Parterres	7	
Gossos- metres d'espai i tanques		
Espai d'aigua (si n'hi ha)		
Estat d'escales, accessos, baranes	7	
Accessibilitat per mobilitat limitada	8	
Serveis		
WC	0	
Bar	0	
Papereres	1	
Espai Pínic	0	
Font	1	
Espai gossos	0	
Font - paperera	0	
Dispensador bosses	0	
Te tanca i reixa- horari	1	

OBSERVACIONS: (Estat de les instal·lacions, tipus d'usuaris per edat i lleure, mobiliari urbà, entorn del parc, ...)

Es tracta d'un parc gran, que va des del lateral de la ronda fins gairebé la vil·la de Sarrià. El parc presenta un fort desnivell, però val a dir que disposa de rampes per moure's per qualsevol espai.

Hi ha una àrea de jocs infantils moderna i en bon estat. El terra és de sorra i està força net.

A la part superior del parc hi ha una gran esplanada poc aprofitada, durant els anys del govern Trias es va estudiar posar-hi allà un espai per a patinadors. Potser s'hauria de reprendre aquesta idea o buscar un ús per aquest espai.

Bancs i paperers abundants. Hi ha font.

És un parc que presenta una fort contrast entre la meitat superior i la inferior. La meitat superior està molt més neta, aprofitada i ben cuidada que la part inferior, molt més bruta, deixada i desaproveitada. Cal impulsar mesures de millora i aprofitament d'aquesta meitat inferior.

En termes general, és un parc agradable i espaiós. Però caldria promoure actuacions tan per aprofitar l'esplanada superior com la meitat inferior del parc.



Nom de l'espai: Santa Eulàlia		Estat general: 6,50
Adreça: Passeig de Santa Eulàlia, 1	Sarrià	
Típus de parc:		
Urbà		
Històric		
Àrea infantil	1	
Puntuació		
Estada del terreny, bancs	7	
Espai infantil - gronxadors	6	
Ornamental (pèrgoles, efigies) si n'hi ha		
Arbres	7	
Parterres	6	
Gossos- metres d'espai i tanques		
Espai d'aigua (si n'hi ha)		
Estat d'escales, accessos, baranes	6	
Accessibilitat per mobilitat limitada	7	
Serveis		
WC	0	
Bar	0	
Papereres	1	
Espai Pínic	0	
Font	1	
Espai gossos	0	
Font - paperera	0	
Dispensador bosses	0	
Te tanca i reixa- horari	0	

OBSERVACIONS: (Estat de les instal·lacions, tipus d'usuaris per edat i lleure, mobiliari urbà, entorn del parc, ...)

- Àrea de jocs situada al costat del desert de Sarrià, zona tranquil·la i amb molts pocs cotxes. Just al costat de l'escola Dolors Monserdà.
- Àrea molt petita (un castell infantil i un parell de jocs). Àrea amb tanca per protecció dels infants.
- Bancs i papereres suficients. Hi ha font a la part de dalt del desert de Sarrià.
- En termes generals, s'entén que és una àrea útil per les famílies que deixen els seus fills a l'espai infantil municipal. És una àrea que malgrat ser petita es troba en bon estat.
- Àrea infantil ben cuidada, amb jocs moderns i en bon estat. Especialment útil per famílies que surtin de l'escola adjacent o de les escoles de l'entorn.



Nom de l'espai: V Augusta - S Mundi		Estat general: 5,50
Adreça: Via Augusta, 335	Sarrià	
Típus de parc:		
Urbà		
Històric		
Àrea infantil	1	
Puntuació		
Estada del terreny, bancs	7	
Espai infantil - gronxadors	4	
Ornamental (pèrgoles, efigies) si n'hi ha		
Arbres	5	
Parterres	5	
Gossos- metres d'espai i tanques		
Espai d'aigua (si n'hi ha)		
Estat d'escales, accessos, baranes	6	
Accessibilitat per mobilitat limitada	6	
Serveis		
WC	0	
Bar	0	
Papereres	1	
Espai Pícnic	0	
Font	0	
Espai gossos	0	
Font - paperera	0	
Dispensador bosses	0	
Te tanca i reixa- horari	1	

OBSERVACIONS: (Estat de les instal·lacions, tipus d'usuaris per edat i lleure, mobiliari urbà, entorn del parc, ...)

- Àrea de jocs infantils adjacent a l'espai infantil municipal "El Petit Drac". Es tracta d'una àrea molt petita (un castell infantil i prou). Àrea amb tanques per protecció dels infants.
- Bancs i papereres suficients.

En termes generals, s'entén que és una àrea útil per les famílies que deixen els seus fills a l'espai infantil municipal. És una àrea que malgrat ser petita es troba en bon estat.



Nom de l'espai: Can Ponsic		Estat general: 6,17
Adreça: Enric Gimenez, 16	Sarrià	
Típus de parc:		
Urbà		
Històric		
Àrea infantil	1	
Puntuació		
Estada del terreny, bancs	6	
Espai infantil - gronxadors	3	
Ornamental (pèrgoles, efigies) si n'hi ha		
Arbres	9	
Parterres	6	
Gossos- metres d'espai i tanques		
Espai d'aigua (si n'hi ha)		
Estat d'escales, accessos, baranes	7	
Accessibilitat per mobilitat limitada	6	
Serveis		
WC	0	
Bar	0	
Papereres	1	
Espai Pícnic	0	
Font	1	
Espai gossos	0	
Font - paperera	0	
Dispensador bosses	0	
Te tanca i reixa- horari	1	

OBSERVACIONS: (Estat de les instal·lacions, tipus d'usuaris per edat i lleure, mobiliari urbà, entorn del parc, ...)

- Àrea infantil adjacent a l'escola de música de Can Ponsic i a la torre on hi ha la seu de l'AA. VV Pedralbes.
- Àrea de jocs molt i molt petita, dos cavallets i un sorral. Gairebé no arriba ni a àrea infantil. No té tanca protectora, tampoc sembla que sigui necessària. L'àrea es troba dins d'una placeta àmplia amb bancs, font i papereres. Tot en força bon estat.

És més aviat un lloc amagat i poc concorregut, si no és en activitats escolars a l'aire lliure que hi van expressament; hi ha presència d'alguns gossos.

En termes generals, un lloc agradable, net i força ben cuidat.

Les possibilitats de l'espai de bosc son grans, amb la remodelació de Can Ponsic, valdria la pena millorar aquestes possibilitats d'esbarjo i d'estada.



Nom de l'espai: Can Sentmenat		Estat general: 8,57
Adreça: Can Carelleu, 6	Sarrià	
Típus de parc:		
Urbà		
Històric	1	
Àrea infantil		
Puntuació		
Estada del terreny, bancs	9	
Espai infantil - gronxadors	9	
Ornamental (pèrgoles, efigies) si n'hi ha	8	
Arbres	9	
Parterres	9	
Gossos- metres d'espai i tanques		
Espai d'aigua (si n'hi ha)		
Estat d'escales, accessos, baranes	9	
Accessibilitat per mobilitat limitada	7	
Serveis		
WC	1	
Bar	1	
Papereres	1	
Espai Pícnic	0	
Font	1	
Espai gossos	0	
Font - paperera	0	
Dispensador bosses	0	
Te tanca i reixa- horari	1	

OBSERVACIONS: (Estat de les instal·lacions, tipus d'usuaris per edat i lleure, mobiliari urbà, entorn del parc, ...)

Jardins adjacents a l'Escola de disseny Eina. Aquest fet fa que hi hagi un aparcament per a vehicles i per a bicicletes a tocar de l'escola.

Jardins en molt bon estat tan pel que fa als espais com a la vegetació.

- Disposa de gran quantitat de serveis com ara bar (amb lavabo públic incorporat), parc infantil, espais de gespa i un llac. Fins i tot hi ha una instal·lació d'energia fotovoltaica.
- Àrea de jocs infantils tancada i en molt bon estat. Castell, gronxadors i jocs. Bancs i papereres suficients. El parc disposa també d'una font per beure aigua.
- Les zones de gespa i el llac es troben en molt bon estat també. Acompanyats d'un conjunt d'escultures davant de la façana de l'escola.
- En termes generals, es pot dir que aquest és un espai fantàstic, dels millors que tenim al districte. Afavorit per estar en un lloc apartat i de difícil accés fa que aquests jardins estiguin poc massificats i es conservin millor. També ajuda que pel fet de ser un parc històric hi estigui prohibit l'accés de gossos.



Nom de l'espai: Jardins de Joan Vinyoli		Estat general: 6,67
Adreça: Sant Joan Bosco, 39	Sarrià	
Típus de parc:		
Urbà	1	
Històric		
Àrea infantil		
Puntuació		
Estada del terreny, bancs	7	
Espai infantil - gronxadors	7	
Ornamental (pèrgoles, efigies) si n'hi ha		
Arbres	7	
Parterres	5	
Gossos- metres d'espai i tanques	0	
Espai d'aigua (si n'hi ha)	0	
Estat d'escales, accessos, baranes	6	
Accessibilitat per mobilitat limitada	8	
Serveis		
WC	0	
Bar	0	
Papereres	1	
Espai Pícnic	0	
Font	0	
Espai gossos	0	
Font - paperera	0	
Dispensador bosses	0	
Te tanca i reixa- horari	0	

OBSERVACIONS: (Estat de les instal·lacions, tipus d'usuaris per edat i lleure, mobiliari urbà, entorn del parc, ...)

Parc obert i força concorregut per trobar-se a la cruïlla entre els carrers Manuel Girona, General Mitre i Sant Joan Bosco.

La placa amb el nom dels jardins està mal serigrafiada per l'entrada de Manuel Girona.

Necessita un reforç en termes de neteja general i de deposicions de gos en particular. Pel fet de ser un parc obert es veien encara moltes restes de la revetlla de Sant Joan, fet que demostra que necessita un reforç en neteja. La vegetació de la plaça també necessitaria un reforç pel que fa a manteniment.

Pel fet de no tenir àrea de gossos es troben molts gossos deslligats a la zona dels usuaris del parc.

Hi ha una àrea infantil en bon estat, ben tancada i amb terra de cautxú.

Dotació suficient de bancs i ben ubicats en zona d'ombra. També hi ha papereres.

Valdria la pena demanar que reposessin els arbres dels dos escocells que hi ha a l'entrada pel carrer Francesc Carbonell.

En termes general, és un espai que necessita més atenció per part de l'Ajuntament.



Nom de l'espai: Jardins de Vil·la Cecília		Estat general: 6,88
Adreça: Santa Amèlia, 1	Sarrià	
Típus de parc:		
Urbà	1	
Històric		
Àrea infantil		
Puntuació		
Estada del terreny, bancs	8	
Espai infantil - gronxadors	4	
Ornamental (pèrgoles, efigies) si n'hi ha	7	
Arbres	7	
Parterres	7	
Gossos- metres d'espai i tanques	0	
Espai d'aigua (si n'hi ha)	7	
Estat d'escales, accessos, baranes	7	
Accessibilitat per mobilitat limitada	8	
Serveis		
WC	1	
Bar	1	
Papereres	1	
Espai Pícnic	0	
Font	1	
Espai gossos	0	
Font - paperera	0	
Dispensador bosses	0	
Te tanca i reixa- horari	1	

OBSERVACIONS: (Estat de les instal·lacions, tipus d'usuaris per edat i lleure, mobiliari urbà, entorn del parc, ...)

El llac que està en força bon estat, incorpora l'estàtua "Dona desmaiada".

Dins d'aquest parc i ha dos equipaments municipals: el Centre Cívic de Sarrià i l'Espai Infantil lligat al centre cívic.

Hi ha una àrea infantil adjacent a l'Espai Infantil. Actualment es troba tancada i en força mal estat, cal demanar l'adequació d'aquest espai.

També hi ha un circuit d'exercicis per a gent gran en força bon estat i en un entorn agradable.

Una pista de bàsquet molt concorreguda i també tennis taula.

En termes generals es pot dir que és un parc en bon estat, un entorn agradable i ben aprofitat pels usuaris.



Nom de l'espai: Jardins de Vil·la Amèlia		Estat general: 8,29
Adreça: Santa Amèlia, 1	Sarrià	
Típus de parc:		
Urbà	1	
Històric		
Àrea infantil		
Puntuació		
Estada del terreny, bancs	9	
Espai infantil - gronxadors	9	
Ornamental (pèrgoles, efigies) si n'hi ha	0	
Arbres	8	
Parterres	8	
Gossos- metres d'espai i tanques	0	
Espai d'aigua (si n'hi ha)	7	
Estat d'escales, accessos, baranes	8	
Accessibilitat per mobilitat limitada	9	
Serveis		
WC	1	
Bar	1	
Papereres	1	
Espai Pícnic	0	
Font	1	
Espai gossos	1	
Font - paperera	1	
Dispensador bosses	0	
Te tanca i reixa- horari	1	

OBSERVACIONS: (Estat de les instal·lacions, tipus d'usuaris per edat i lleure, mobiliari urbà, entorn del parc, ...)

Aquest és realment un parc fantàstic, dels millors del districte.

Gran espai de jocs amb tobogans, castells, gronxadors i tennis taula. Àrea infantil amb tanques pels més petits. Tot en molt bon estat i molt concorregut.

Hi ha una instal·lació pel bar que també té lavabo. Actualment el bar es troba tancat i el lavabo també. Caldria preguntar si el tancament és temporal o és que no s'ha fet la concessió corresponent.

El parc compta amb un llac a la part central que podria estar més net, però el seu estat és més que correcte.

El punt dèbil de l'espai són els gossos. Malgrat que té una generosa àrea per gossos a un extrem del parc amb entrada tant des de l'interior del parc com des del carrer, els usuaris no la fan servir i, en canvi, els gossos sí que circulen pel parc sovint sense anar lligats.

En termes generals és un molt bon espai, molt ben aprofitat pels usuaris, amb zones per a tots els gustos, net i en molt bon estat.



Nom de l'espai: Plaça Cirici Pellicer		Estat general: 6,40
Adreça: Vives i Tutó, 25	Sarrià	
Típus de parc:		
Urbà		
Històric		
Àrea infantil	1	
Puntuació		
Estada del terreny, bancs	6	
Espai infantil - gronxadors	7	
Ornamental (pèrgoles, efigies) si n'hi ha	0	
Arbres	6	
Parterres	6	
Gossos- metres d'espai i tanques	0	
Espai d'aigua (si n'hi ha)	0	
Estat d'escales, accessos, baranes	0	
Accessibilitat per mobilitat limitada	7	
Serveis		
WC	0	
Bar	0	
Papereres	1	
Espai Pícnic	0	
Font	0	
Espai gossos	0	
Font - paperera	0	
Dispensador bosses	0	
Te tanca i reixa- horari	0	

OBSERVACIONS: (Estat de les instal·lacions, tipus d'usuaris per edat i lleure, mobiliari urbà, entorn del parc, ...)

- Àrea infantil en bon estat que compta amb jocs infantils, castells i gronxadors, així com bancs i papereres.
- La zona infantil està ben tancada, per seguretat dels nens i evitar l'entrada de gossos.
- La zona infantil es troba dins de l'àmplia plaça de l'entrada dels Caputxins de Sarrià.
- Potser es troba a faltar una font, tot i que n'hi ha als parcs adjacents de Vila Cecília i Santa Amèlia.
- En termes generals és un equipament que es troba en bon estat.



Nom de l'espai: Jardins de Marquès de Mulhacen/Roserar		Estat general: 3,86
Adreça: Marquès de Mulhacen, 12	Sarrià	
Típus de parc:		
Urbà		
Històric		
Àrea infantil	1	
Puntuació		
Estada del terreny, bancs	6	
Espai infantil - gronxadors	6	
Ornamental (pèrgoles, efigies) si n'hi ha	0	
Arbres	2	
Parterres	2	
Gossos- metres d'espai i tanques	0	
Espai d'aigua (si n'hi ha)	0	
Estat d'escales, accessos, baranes	5	
Accessibilitat per mobilitat limitada	6	
Serveis		
WC	0	
Bar	0	
Papereres	1	
Espai Pícnic	0	
Font	0	
Espai gossos	0	
Font - paperera	0	
Dispensador bosses	0	
Te tanca i reixa- horari	0	

OBSERVACIONS: (Estat de les instal·lacions, tipus d'usuaris per edat i lleure, mobiliari urbà, entorn del parc, ...)

Zona infantil molt petita que amb prou feines compta amb dues petites casetes i un parell de jocs més per nens, tot en força mal estat i brut. Es nota que és un espai al qual s'hi presta molt poca atenció, molt deixat.

- Fa la sensació de ser un espai de molt poc ús per part dels veïns, ja d'entrada la seva ubicació és molt estranya, molt amagada.
- Hi ha bancs més que suficients en relació a la grandària de l'espai i també papereres a l'exterior. No hi ha font.
- La zona infantil està tancada i l'accés als gossos està prohibit. És un espai amb molta sorra i que l'accés de gossos faria que les condicions d'higiene fossin dolentes.
- En termes generals, és un espai que s'ha de replantejar i que en cap cas pot quedar com està ara mateix.



Nom de l'espai: Joan Llarch		Estat general: 8,00
Adreça: Mendel, 4	Sarrià	
Típus de parc:		
Urbà		
Històric		
Àrea infantil	1	
Puntuació		
Estada del terreny, bancs	8	
Espai infantil - gronxadors	8	
Ornamental (pèrgoles, efigies) si n'hi ha		
Arbres		
Parterres		
Gossos- metres d'espai i tanques		
Espai d'aigua (si n'hi ha)		
Estat d'escales, accessos, baranes	8	
Accessibilitat per mobilitat limitada	8	
Serveis		
WC	0	
Bar	0	
Papereres	1	
Espai Pícnic	0	
Font	0	
Espai gossos	0	
Font - paperera	0	
Dispensador bosses	0	
Te tanca i reixa- horari	0	

OBSERVACIONS: (Estat de les instal·lacions, tipus d'usuaris per edat i lleure, mobiliari urbà, entorn del parc, ...)

Àrea infantil molt petita, però moderna i ben cuidada amb erra de catxú.

- Té un castell, gronxadors i jocs. Bancs i papereres suficients.
- Àrea tancada, important tenint en compte que els cotxes de l'Avinguda Foix passen a prop.
- En termes generals és un espai correcte que m'imagino que en època d'escoles deu tenir prou èxit d'assistència.



Nom de l'espai: Can Senillosa		Estat general: 7,50
Adreça: Foncuberta, 1	Sarrià	
Típus de parc:		
Urbà		
Històric		
Àrea infantil	1	
Puntuació		
Estada del terreny, bancs	7	
Espai infantil - gronxadors	8	
Ornamental (pèrgoles, efigies) si n'hi ha		
Arbres	7	
Parterres	7	
Gossos- metres d'espai i tanques		
Espai d'aigua (si n'hi ha)		
Estat d'escales, accessos, baranes	8	
Accessibilitat per mobilitat limitada	8	
Serveis		
WC	0	
Bar	0	
Papereres	1	
Espai Pícnic	0	
Font	0	
Espai gossos	0	
Font - paperera	0	
Dispensador bosses	0	
Te tanca i reixa- horari	0	

OBSERVACIONS: (Estat de les instal·lacions, tipus d'usuaris per edat i lleure, mobiliari urbà, entorn del parc, ...)

Es tracta d'uns jardins que bàsicament estan integrats per una àrea infantil i una placeta al seu voltant.

- És un espai molt agradable que queda amagat darrera la botiga Pilma del carrer Santa Amèlia.
- Hi ha una placeta de sorra amb bancs, font i papereres i una esplanada de gespa ben cuidada.
- L'àrea infantil compta amb un castell, gronxadors i jocs. Tot en bon estat i amb tanques.
- En termes generals és un espai francament agradable i ben cuidat.



FITXES
ESTAT I VALORACIÓ
DELS ESPAIS VERDS

VALLVIDRERA-TIBIDABO-
LES PLANES

Nom de l'espai: Passeig Pla i Solé		Estat general: 6,00
Adreça: carrer Solé i Pla, 18	Vallvidrera-Tibidabo-Les Planes	
Típus de parc:		
Urbà		
Històric		
Àrea infantil	1	
Puntuació		
Estada del terreny, bancs	6	
Espai infantil - gronxadors	7	
Ornamental (pèrgoles, efigies) si n'hi ha		
Arbres	4	
Parterres	5	
Gossos- metres d'espai i tanques		
Espai d'aigua (si n'hi ha)		
Estat d'escales, accessos, baranes	7	
Accessibilitat per mobilitat limitada	7	
Serveis		
WC	1	
Bar	1	
Papereres	1	
Espai Pícnic	0	
Font	0	
Espai gossos	0	
Font - paperera	0	
Dispensador bosses	0	
Te tanca i reixa- horari	0	

OBSERVACIONS: (Estat de les instal·lacions, tipus d'usuaris per edat i lleure, mobiliari urbà, entorn del parc, ...)

Situat a Les Planes. Mas Sauró.

Situat davant del CAP de Les Planes i del servei de farmaciola adjunt, que depèn de la farmàcia Lluïsa Santiago Ortega de Sant Cugat.

També hi ha un bar al mateix edifici.

Aquest és un ampli espai amb una zona tancada amb gronxadors; per la resta, es tracta d'una esplanada de terra amb un parell de bancs i sense cap arbre ni altre vegetació ornamental.

Adjunt a l'edifici i a continuació de l'espai hi ha un espai sota una pèrgola gran que es fa servir per festes majors de Can Sauró.

Com molts d'altres, és un espai ampli, desaprofitat i amb moltes possibilitats de millora.



Nom de l'espai: Àrea infantil Reis Catòlics		Estat general: 6,83
Adreça: Reis Catòlics, 17	Vallvidrera-Tibidabo-Les Planes	
Típus de parc:		
Urbà	1	
Històric		
Àrea infantil		
Puntuació		
Estada del terreny, bancs	8	
Espai infantil - gronxadors	8	
Ornamental (pèrgoles, efigies) si n'hi ha		
Arbres	7	
Parterres	2	
Gossos- metres d'espai i tanques		
Espai d'aigua (si n'hi ha)		
Estat d'escales, accessos, baranes	8	
Accessibilitat per mobilitat limitada	8	
Serveis		
WC	0	
Bar	1	
Papereres	1	
Espai Pícnic	0	
Font	1	
Espai gossos	0	
Font - paperera	0	
Dispensador bosses	0	
Te tanca i reixa- horari	0	

OBSERVACIONS: (Estat de les instal·lacions, tipus d'usuaris per edat i lleure, mobiliari urbà, entorn del parc, ...)

Aquest espai infantil es troba a la plaça Reis Catòlics en una explanada davant del bar del Centre Cívic Vázquez Montalbán. Està en bones condicions.

La plaça és un gran espai de sorra, que està destinat a actes lúdics pel veïnat, com: obres de teatre, concurs de paelles organitzats per l'Associació de Veïns o la companyia de teatre La Fontmontina.

L'arbrat està ben constituït i ofereix una agradable ombra als usuaris.

És un espai de lleure i no hi ha observacions negatives, ni mancances.



Nom de l'espai: Jardins Pep Ventura		Estat general: 5,17
Adreça: Pep Ventura, 1	Vallvidrera-Tibidabo-Les Planes	
Típus de parc:		
Urbà	1	
Històric		
Àrea infantil		
Puntuació		
Estada del terreny, bancs	6	
Espai infantil - gronxadors	6	
Ornamental (pèrgoles, efigies) si n'hi ha		
Arbres	4	
Parterres	3	
Gossos- metres d'espai i tanques		
Espai d'aigua (si n'hi ha)		
Estat d'escales, accessos, baranes	5	
Accessibilitat per mobilitat limitada	7	
Serveis		
WC	0	
Bar	0	
Papereres	1	
Espai Pícnic	0	
Font	1	
Espai gossos	0	
Font - paperera	0	
Dispensador bosses	0	
Te tanca i reixa- horari	0	

OBSERVACIONS: (Estat de les instal·lacions, tipus d'usuaris per edat i lleure, mobiliari urbà, entorn del parc, ...)

Aquesta plaça disposa d'un espai infantil i un segon espai més ampli.

La zona infantil no és gaire gran, amb un parell de gronxadors i poca cosa més.

L'espai d'estada és un sorral sense gaire vegetació i poca ombra d'arbres.

Desavinent, en general, i amb moltes possibilitats de millora.



Nom de l'espai: Plaça del Mina Grott		Estat general: 5,67
Adreça: plaça del Mina Grott, 1	Vallvidrera-Tibidabo-Les Planes	
Típus de parc:		
Urbà	1	
Històric		
Àrea infantil		
Puntuació		
Estada del terreny, bancs	5	
Espai infantil - gronxadors	6	
Ornamental (pèrgoles, efigies) si n'hi ha		
Arbres	5	
Parterres	5	
Gossos- metres d'espai i tanques		
Espai d'aigua (si n'hi ha)		
Estat d'escales, accessos, baranes	6	
Accessibilitat per mobilitat limitada	7	
Serveis		
WC	0	
Bar	0	
Papereres	1	
Espai Pícnic	0	
Font	1	
Espai gossos	0	
Font - paperera	0	
Dispensador bosses	0	
Te tanca i reixa- horari	0	

OBSERVACIONS: (Estat de les instal·lacions, tipus d'usuaris per edat i lleure, mobiliari urbà, entorn del parc, ...)

Situat a les Planes - Mas Sauró

Aquest és un ampli espai amb una zona, més aviat petita, tancada amb gronxadors; per la resta, en un costat hi ha un espai, sembla per petanca però sense manteniment i un gran espai de sorra entre algun arbre, i algun banc. No hi ha espais d'ombra ni cap invitació a fer-hi cap activitat en concret.

Els bancs i les poques papereres sense manteniment recent presenten aspecte de desgast i deixadesa.

La font està situada exactament d'esquenes al parc, a un costat del carrer, per la part de fora de l'espai.

Desavinent, espai gran, desaprofitat amb moltes possibilitats de millora.



junts